

P.-L.-M.

P.-L.-M.

# LE VIVARAIS

Edité par le  
SYNDICAT D'INITIATIVE  
DU VIVARAIS



Siège Social :  
VALS-LES-BAINS  
(Ardèche)



---

# LE VIVARAIS

---



**ALBUM** ———

publié par le

SYNDICAT D'INITIATIVE DU VIVARAIS

*Siège social :* **VALS-LES-BAINS (Ardèche)**

**Prix : 3 Francs**

Il y a des régions plus majestueuses dans notre France. Il n'y en a pas à ma connaissance, de plus originale et surtout de plus contrastée, où l'on puisse comme ici, passer en quelques heures de la nature alpestre à la nature italienne ; il n'y en a pas où l'histoire de la terre et des hommes soit inscrite sur le sol en caractères aussi clairs, aussi vivants.

Vic<sup>e</sup> Eug.-MELCHIOR DE VOGUÉ,  
de l'Académie française.

*Notes sur le Vivarais. (Revue des Deux Mondes).*

---

# LE VIVARAIS

LE PAYS DE L'AIR PUR ET DU CLAIR SOLEIL

---

Toutes altitudes de 50 à 1700 mètres - Tous les climats  
Tous les aspects - Stations thermales et climatiques  
Hauts-Plateaux - Forêts - Paysages ruiniformes  
Grottes - Gorges - Lacs - Volcans  
Gigantesques coulées basaltiques uniques en Europe, etc.

---

**E**NTRE Le Puy et Valence, Lyon et Alais, se trouve une région moins imposante peut-être que la région alpestre, mais plus intéressante pour le touriste. Cette région est le VIVARAIS qui a formé le département de l'Ardèche. Ce qui fait l'originalité de ce coin de France, c'est que, sur une étendue assez restreinte, se trouvent réunis une multitude de sites divers, de contrastes saisissants et d'aspects variés.

Rien de plus chaotique et de plus tourmenté. C'est une petite Suisse attachée aux flancs des Cévennes, et pour les géologues, un champ d'études précieux. La même variété existe dans son climat ; on peut, en quelques heures, passer de la température des Alpes à celle de la Provence. Sur le plateau, des gelées jusqu'en juin et la neige dès octobre, tandis que dans les petites plaines qui s'étalent dans le bassin moyen ou inférieur des cours d'eau, c'est le climat méditerranéen avec le mûrier, la vigne et l'olivier.

L'archéologue pourra admirer les ruines de Crussol, de Rochemaure, du Teil et surtout le vieux Viviers, l'ancienne capitale du Vivarais, qui, pareils aux burgs rhénans, mirent leurs pans de mur dans les eaux du Rhône, celles de Rochembonne, de Pierregourde, de Ventadour, les châteaux plus modernes de Boulogne, de Vallon, d'Aubenas, de Châteaubourg, de La Voulte, de Tournon ; les églises de Mélas, de Cruas, de Quintenas, de Vion, de Champagne, de Thines, de Gravières, de Saint-Julien-du-Serre, de Chassiers, de Mercuer, les ruines des abbayes des Chambons, de Bonnefoy, de Mazan, etc., etc.

Le touriste trouvera en Vivarais, dans un petit espace, une vingtaine de volcans, — qu'on dirait éteints d'hier — des chaussées de géants et des grottes basaltiques que les Français vont chercher en Ecosse, le plateau volcanique du Coiron, les monts du Tanargue, les nombreux dolmens de Berrias et de St-Alban, le lac d'Issarlès, le plus profond et le plus sauvage de France, des bois, des forêts, les grottes de St-Marcel dont Martel, le spéléologue a dit qu'elles sont dignes d'admiration même pour ceux qui ont vu les merveilles de Han-sur-Lesse, de Dargilan, d'Adelsberg et d'Aggleteck, les gorges de la Beaume, du Chassezac, de la Borne, de la Volane, de l'Eyrieux, du Doux et surtout celles de l'Ardèche qui peuvent rivaliser avec celles du Tarn. Enfin le bois de Païolive, extraordinaire paysage ruiniforme, le Pont d'Arc arche naturelle dont le tablier atteint la hauteur de la première plateforme de la Tour Eiffel, et ces deux merveilleux belvédères de la France centrale : Le Gerbier de Jonc et le Mézenc.

Avec des climats si différents le Vivarais est ouvert au Tourisme en toute saison.

Au printemps et à l'automne on peut visiter la vallée du Rhône avec ses bourgades et villes anciennes, les vallées du Doux et de l'Eyrieux vers le Rhône, celle de l'Ouvèze jusqu'à Privas, tout le sud du département : Païolive, dolmens, Pont-d'Arc, gorges de l'Ardèche, grottes de St-Marcel, défilé de Ruoms, Largentière, Aubenas, etc. (Ces excursions sont agréables principalement à ces époques de l'année, alors que les rayons de soleil sont moins ardents).

La coquette station de Vals, située au cœur de cette merveilleuse région, offre cette particularité de posséder des cimes élevées (Ste-Marguerite 986 m.), de nombreux et vastes parcs ombragés pour la saison d'été, et, sur les bords de l'Ardèche (240 m. d'alt.), les promenades d'Arlix et d'Ucel bien abritées par une immense muraille de granit. exposées aux chauds rayons du soleil rarement absent, donnent, l'hiver, l'illusion de la Côte d'Azur.

Sur le côteau de Fontanille, le pin, le châtaigner, la vigne, le mûrier, le figuier et l'olivier poussent côte à côte.

Vals possède de nombreux et confortables hôtels, théâtre, casinos, dancing, cinémas et toutes les distractions des stations thermales réputées.

Il y a ensuite les régions volcaniques, si curieuses avec leurs coulées basaltiques atteignant 60 m. de hauteur sur plusieurs kilomètres, et donnant des prismes de 20 à 30 mètres d'un seul jet.

Puis les vallées intermédiaires situées entre 300 et 600 m., avec Annonay, Lamastre, Le Cheylard, le plateau de Vernoux (600 m.), etc.

Enfin les hauts plateaux (1000 à 1750 m. d'alt.) : les forêts majestueuses de Bauzon et de Mazan, le lac d'Issarlès, le Gerbier de Jonc, le Mézenc, de nombreuses stations estivales avec forêts de pins et de sapins, parmi lesquelles St-Agrève et la Louvesc pour ne citer que les plus réputées.

Ces hauts plateaux offrent de merveilleux terrains de ski, bien supérieurs à la majorité de ceux, qui, en Suisse ou dans la *Forêt Noire*, sont cependant si courus. De plus, la neige y commence fin novembre et dure jusqu'à fin avril.

Dès 1906 au début de l'organisation des centres de Tourisme, la Commission de l'Automobile-Club de France décrétait Vals-les-Bains et St-Agrève centres de Tourisme du Vivarais.

**FACILITÉS D'ACCÈS.** - Par sa disposition le long du Rhône, le *Vivarais* est à deux pas de la grande ligne *Paris-Marseille*. Services automobiles entre les gares de Montélimar et du Teil.

De nombreux services automobiles réguliers desservent le Département. Les services auto-cars P.L.M. de Grenoble au Puy, desservent St-Péray, Alboussières, Lamastre, St-Agrève, etc. Services d'auto-cars P. L. M. entre Montélimar et le Puy par Vals, le Gerbier de Jonc et le lac d'Issarlès. Nombreux services d'excursions.

Les routes sont bonnes et merveilleusement tracées, les rampes ne dépassent pas 7 %, grâce à la sagesse du Conseil Général de l'Ardèche qui a toujours veillé avec soin à leur établissement.



## RENSEIGNEMENTS.

- Dans un but purement patriotique et désintéressé, le Syndicat d'Initiative du Vivarais poursuit l'amélioration des conditions d'accès et de séjour dans le Vivarais.

Par une vaste publicité il attire les villégiateurs et touristes et se met à leur entière disposition pour les renseigner sur voyages, excursions, séjour, hôtels, etc., leur facilitant par tous les moyens la visite de cette région, une des plus curieuses de France.

Le Syndicat d'Initiative a organisé de nombreux services réguliers de voitures, autobus, bateaux ; il édite :

1° Un petit guide, avec 12 gravures, publié en Français, Anglais, Allemand, Italien, Espagnol, Espéranto et Ido (envoi contre 0 fr. 30).

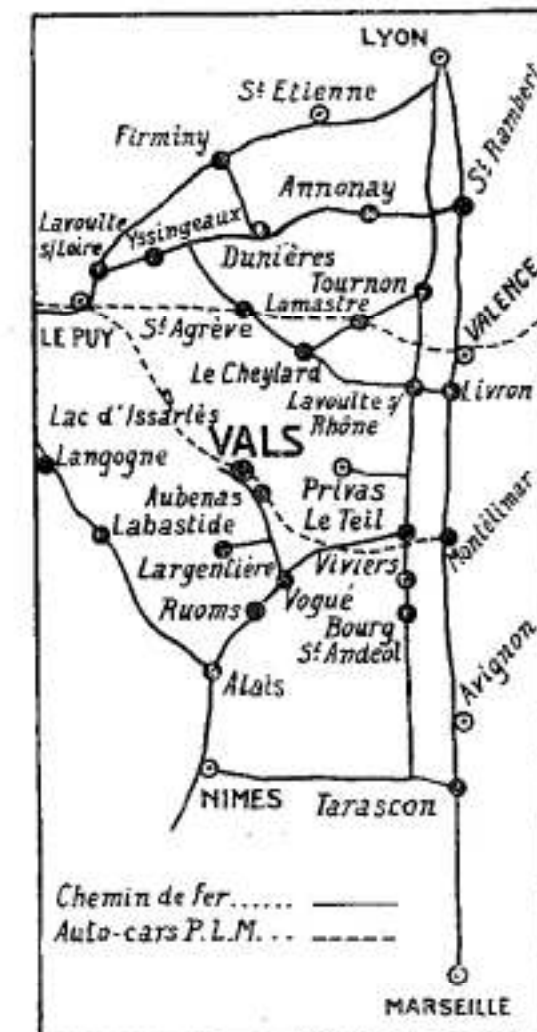
2° Le présent Album adressé franco contre 3 fr. 50.

3° Un superbe Livret-Guide, brochure de 96 pages, couverture coloriée, illustrée de 75 photographies, plus une carte en 3 couleurs divisant le département en 16 itinéraires (envoi contre 3 francs).

4° Une brochure de Centres de Séjour donnant tous renseignements qui demandent à être tenus constamment à jour : hôtels, villas, services d'excursions, (envoi contre 0 fr. 30).

5° « Vivarais-Tourisme-Séjour », organe officiel du Syndicat d'Initiative adressé aux membres du Syndicat, aux autres Syndicats d'Initiative, Agences de voyages, d'Excursions, Sociétés de Tourisme, Hôtels du littoral, etc., etc.

6° Une superbe affiche coloriée, de Lacaze (*Volcan et coulée basaltique*), adressée franco contre 4 francs.

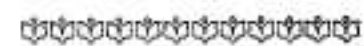
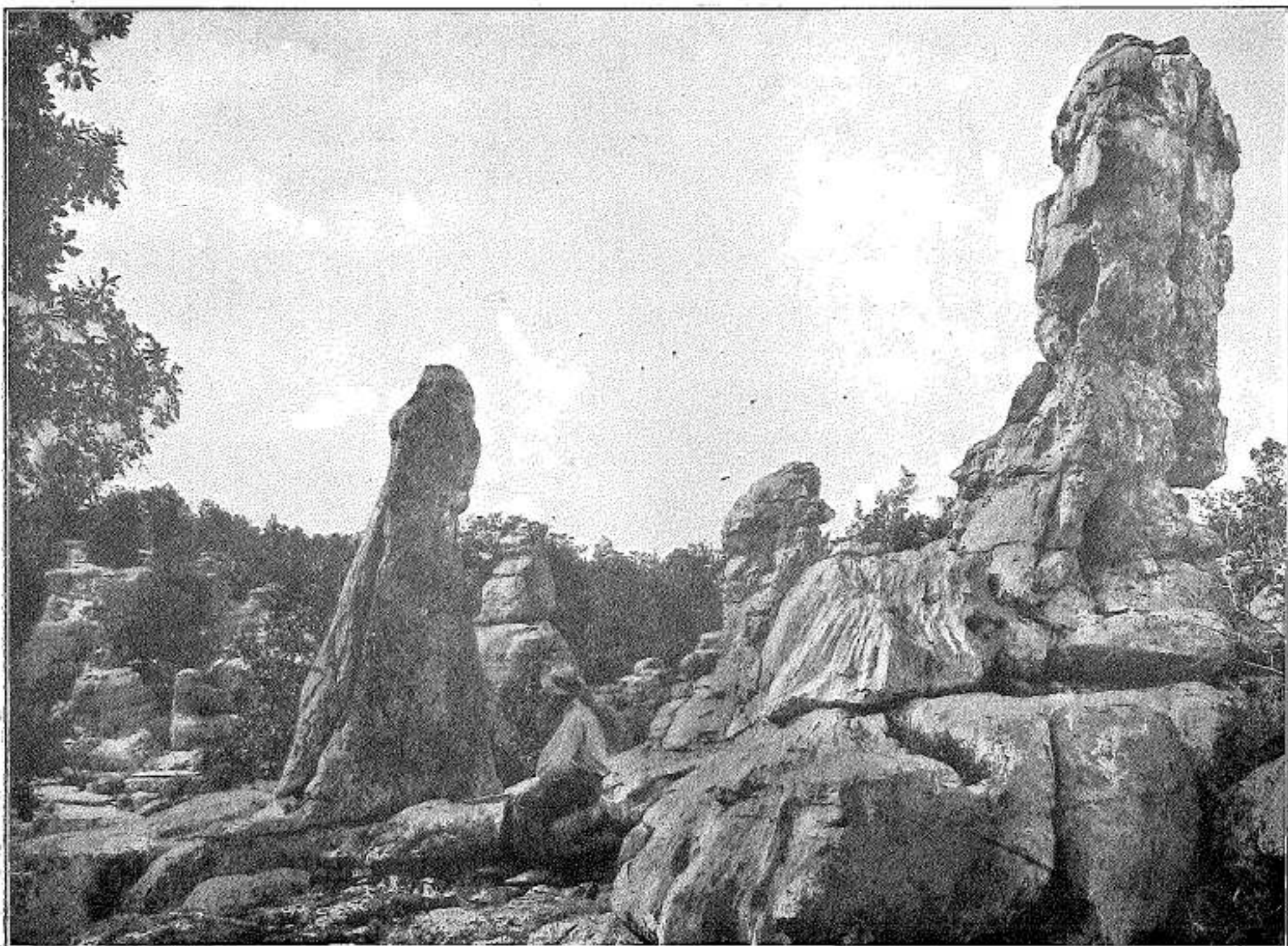


*Pour tous renseignements s'adresser au siège social à Vals-les-Bains. Par correspondance joindre timbre pour réponse.*

**Le But du Syndicat d'Initiative est purement patriotique et désintéressé**

*Bureaux ouverts toute l'année : Avenue Farincourt à VALS-LES-BAINS (Ardèche)*

*(Salon de lecture et de correspondance)*

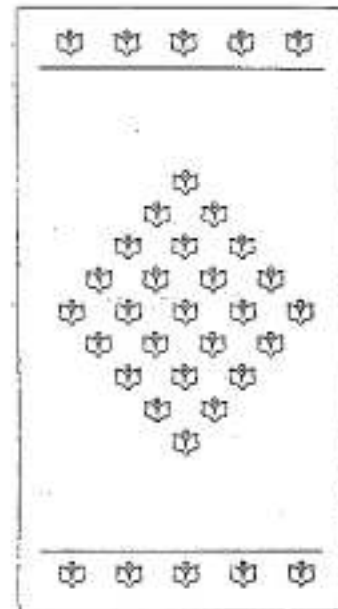


## DANS LE BOIS DE PAIOLIVES

(Le plus vaste paysage ruiforme de France). (MARTEL).

(4 kilomètres dans chaque sens).

Station de Tramways à vapeur. — 8 kil. de Saint - Paul - le - Jeune P. L. M. — 5 kil. des Vans.



CLICHÉ ARTIGE

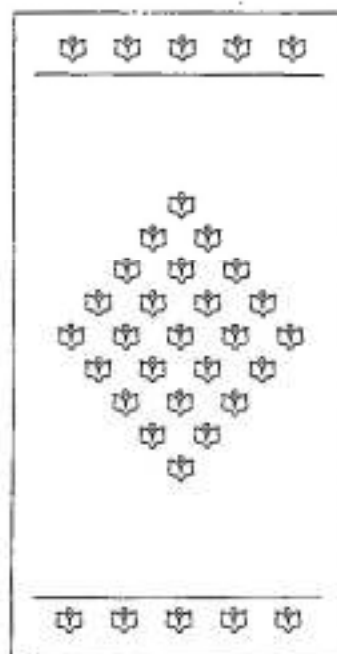




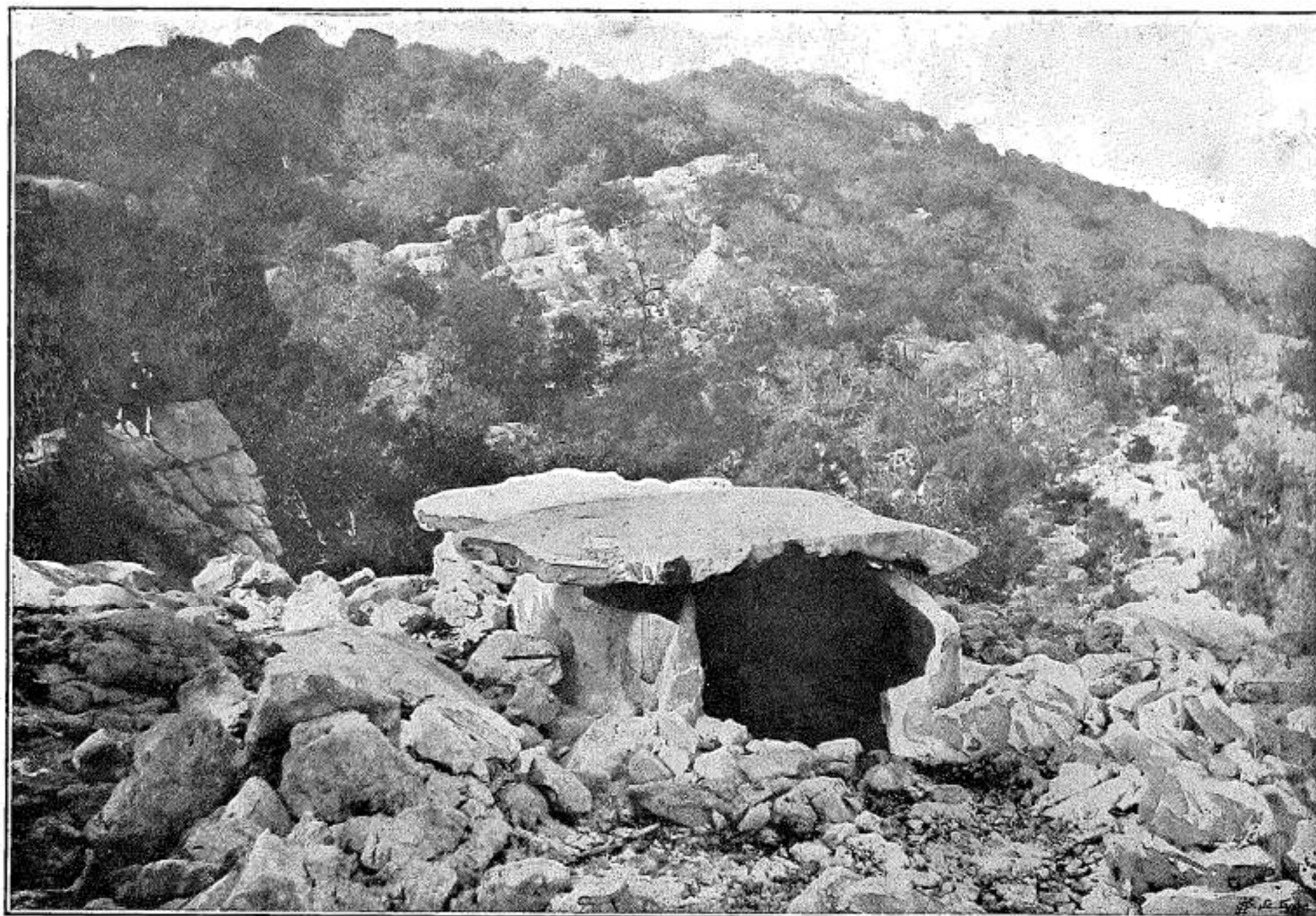
--- DOLMEN  
DE BANELLE

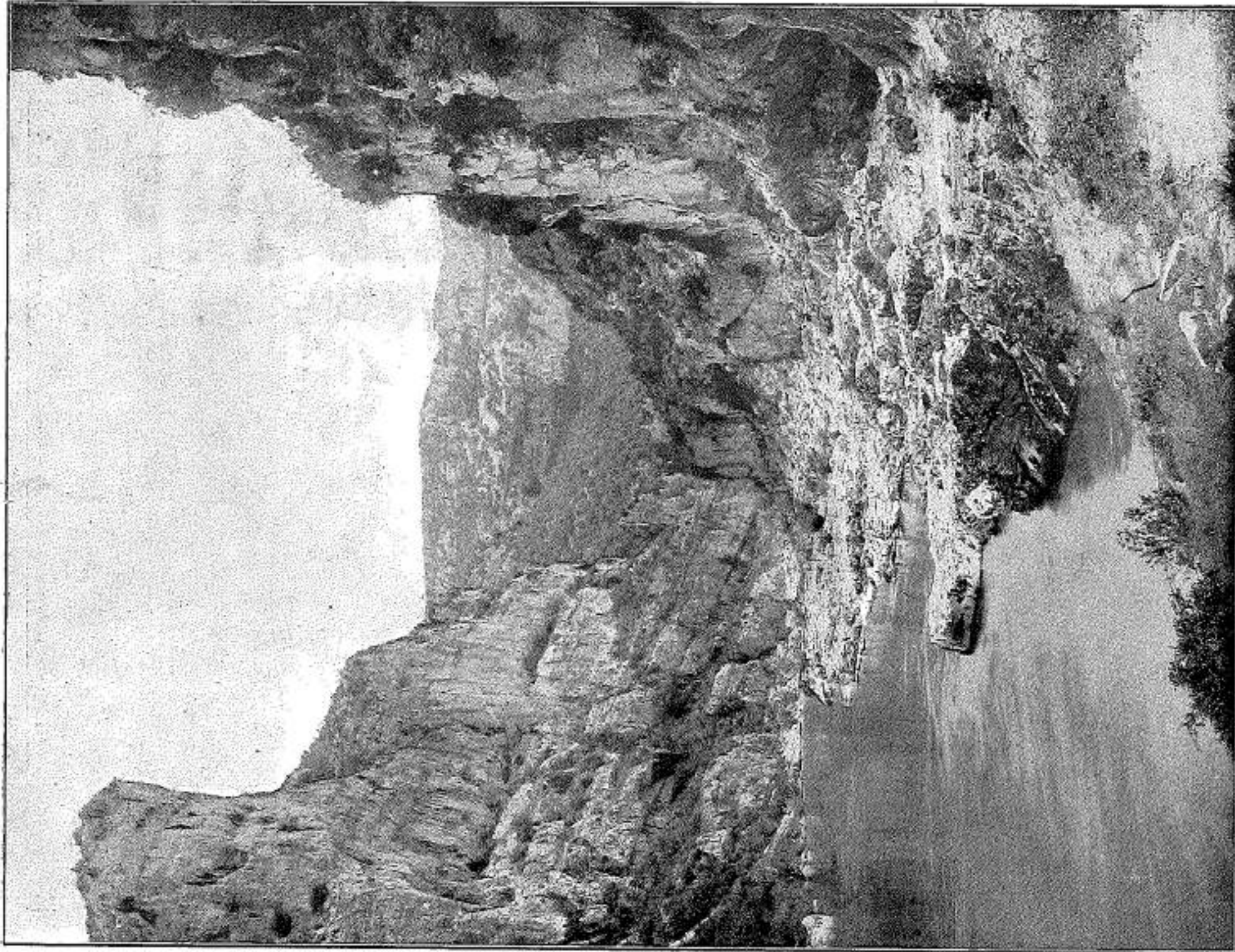
Commune de Banne.  
— 3 kil. de Saint-Paul-  
le-Jeune P.-L.-M.

On évalue à 2.000 le  
nombre des Dolmens en  
Vivarais.



CLICHÉ C. VIOLET

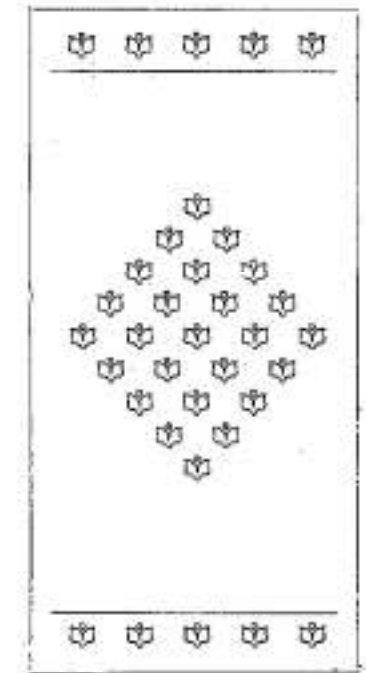




-- GORGES --  
DE L'ARDÈCHE

Tranchée formidable de 30 kilomètres de longueur.

L'embarquement a lieu au Pont-d'Arc, 4 kilomètres de Vallon et 13 kil. de la gare de Ruoms-Vallon P. L. M.



CLICHÉ BOULANGER

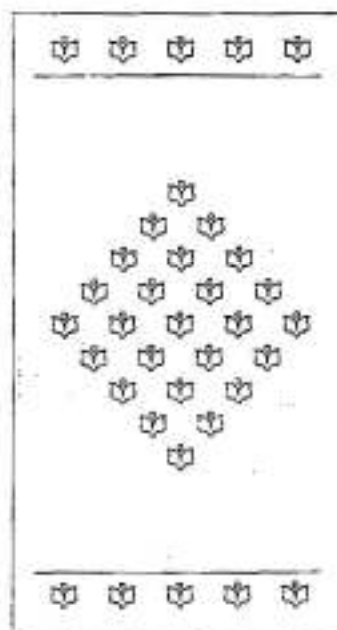




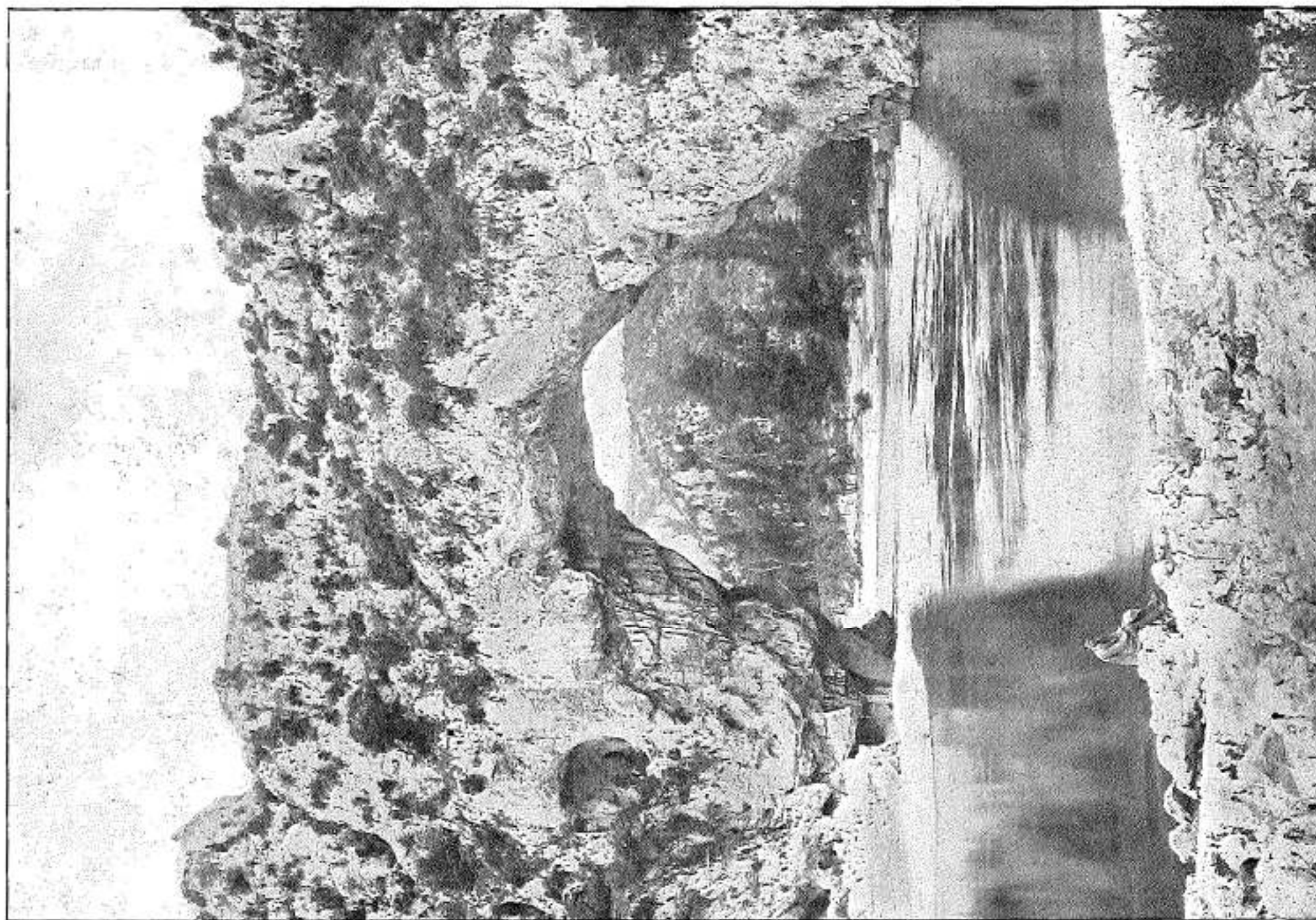
## PONT D'ARC

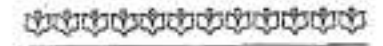
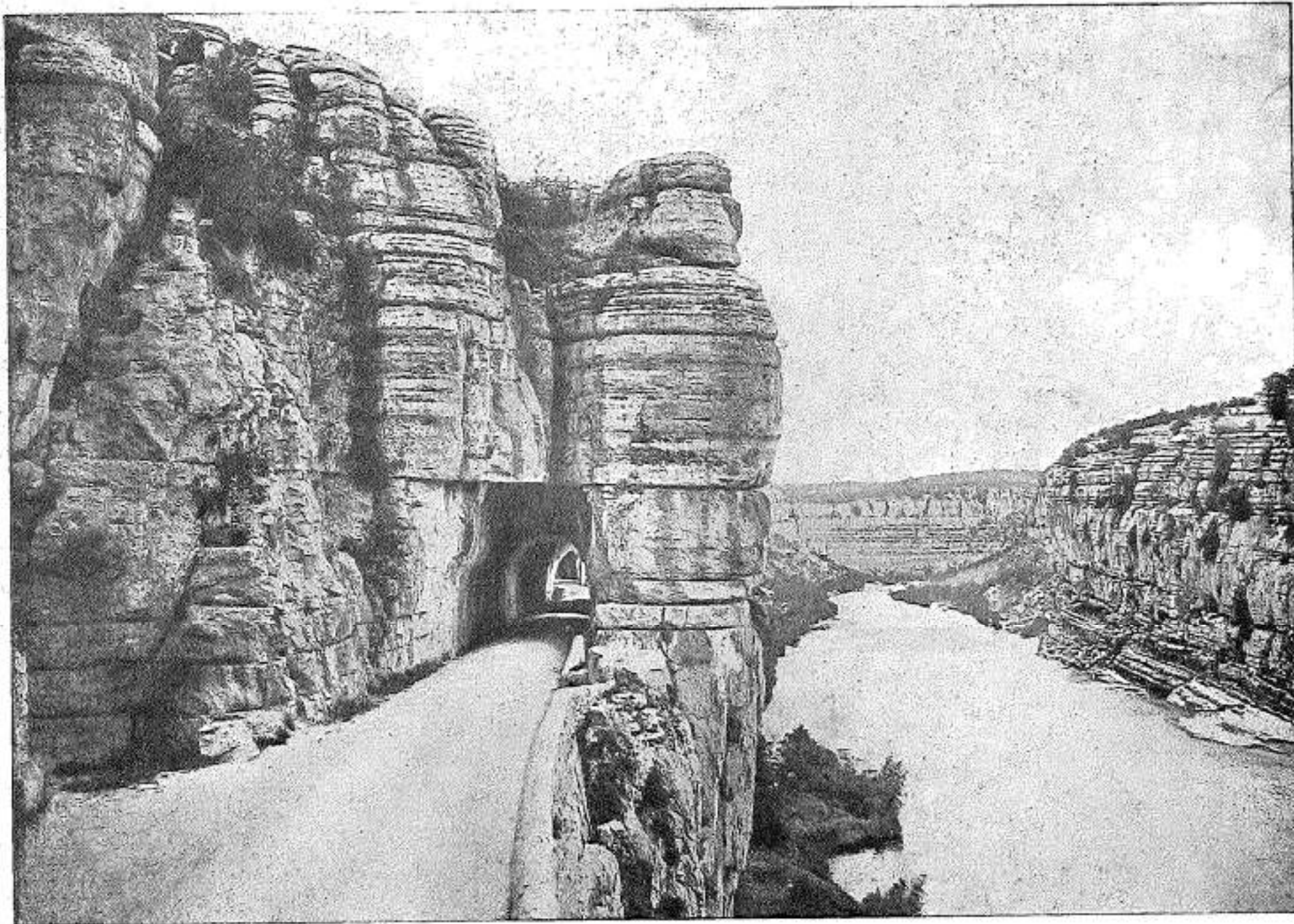
Arche naturelle de 60 mètres d'ouverture creusée par l'Ardèche dans la montagne qui lui barrait la route.

4 kil. de Vallon et 13 kil. de la gare de Ruoms-Vallon P. L. M.



CLICHÉ COSTE



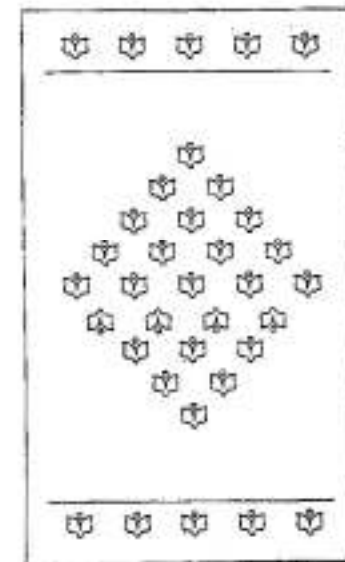


--- DÉFILÉ ---  
- DE RUOMS -

Une des curiosités  
de France.

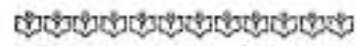
*(Guide Joanne)*

A 2 kil. de la gare  
de Ruoms-Vallon  
P. L. M.



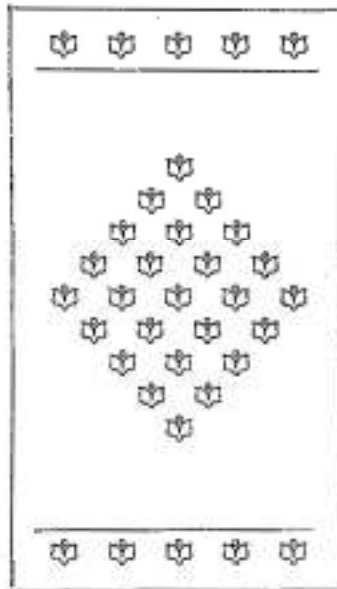
CLICHÉ ARTIGE



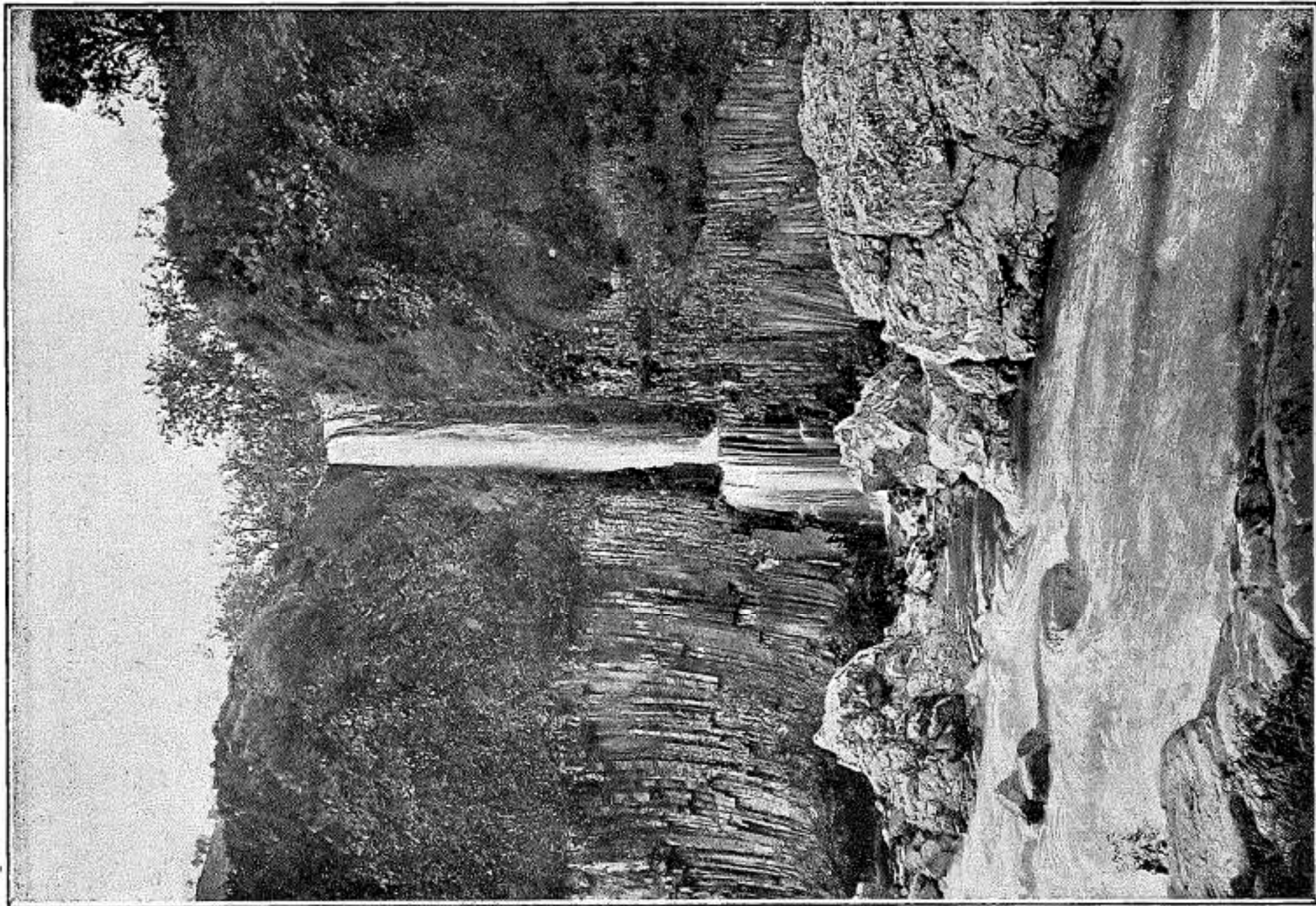


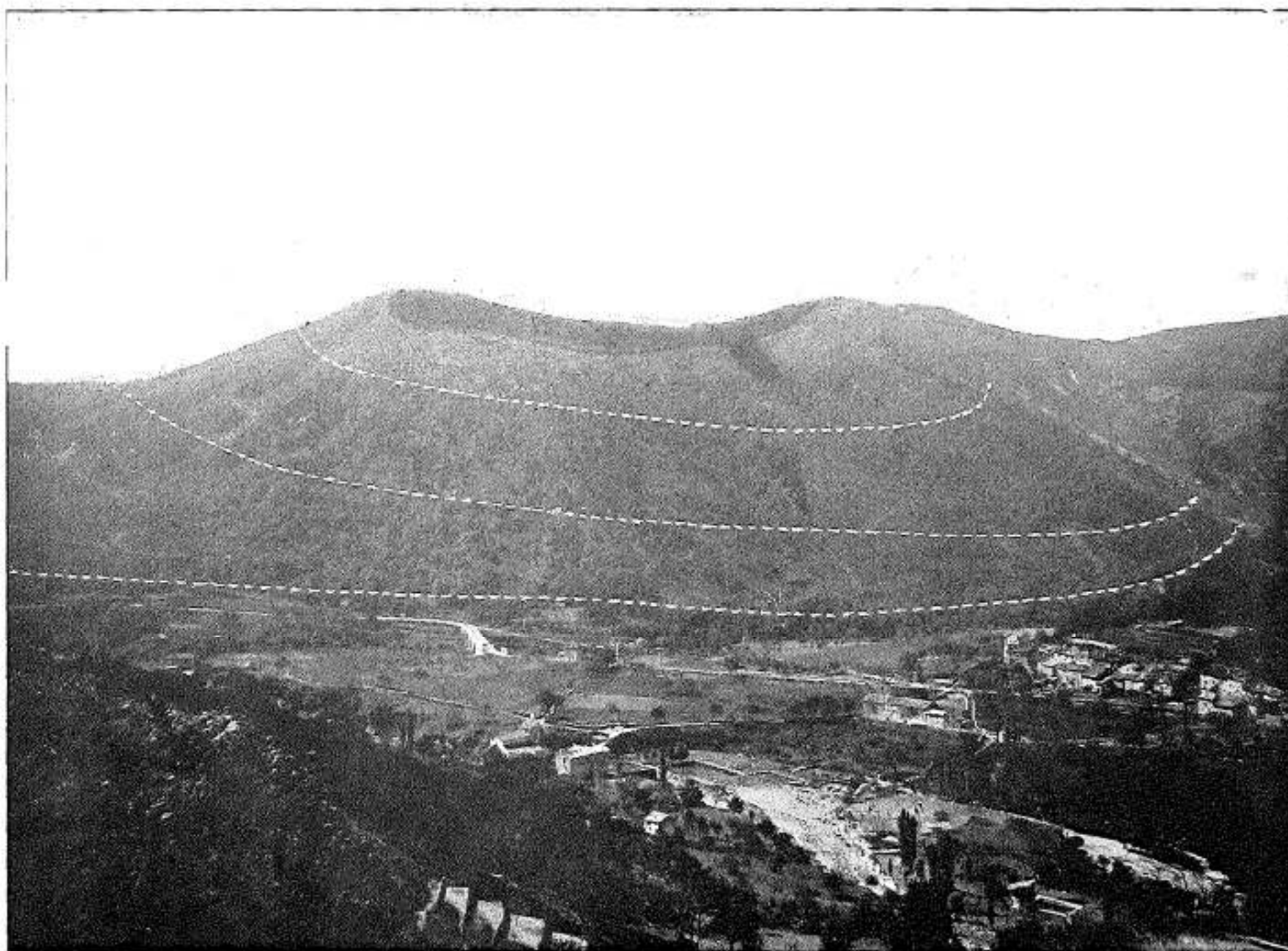
— ENVIRONS —  
DE  
VALS-LES-BAINS  
VALLÉE  
DE LA VOLANE

Coulée basaltique et  
Cascade de la Chaise  
du Diable.



CLICHÉ COSTE



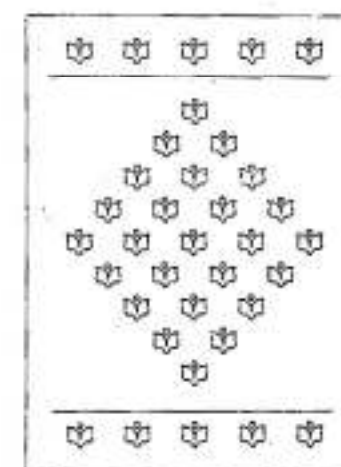


## - GRAVENNE - DE MONTPEZAT

Ce volcan a épan-  
ché ses laves sur le ter-  
ritoire de trois cantons.

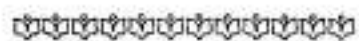
Service d'autobus  
avec La Levade-Prades  
P. L. M. (17 kil.), Vals  
(22 kil.), Aubenas (26 k.).

(Le tracé de la voie fer-  
rée en construction qui doit  
relier La Levade-d'Ardeche  
au Puy est indiqué en poin-  
tillés).



CLICHÉ AUDIGIER

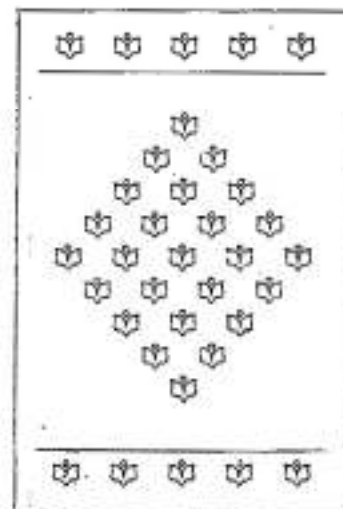




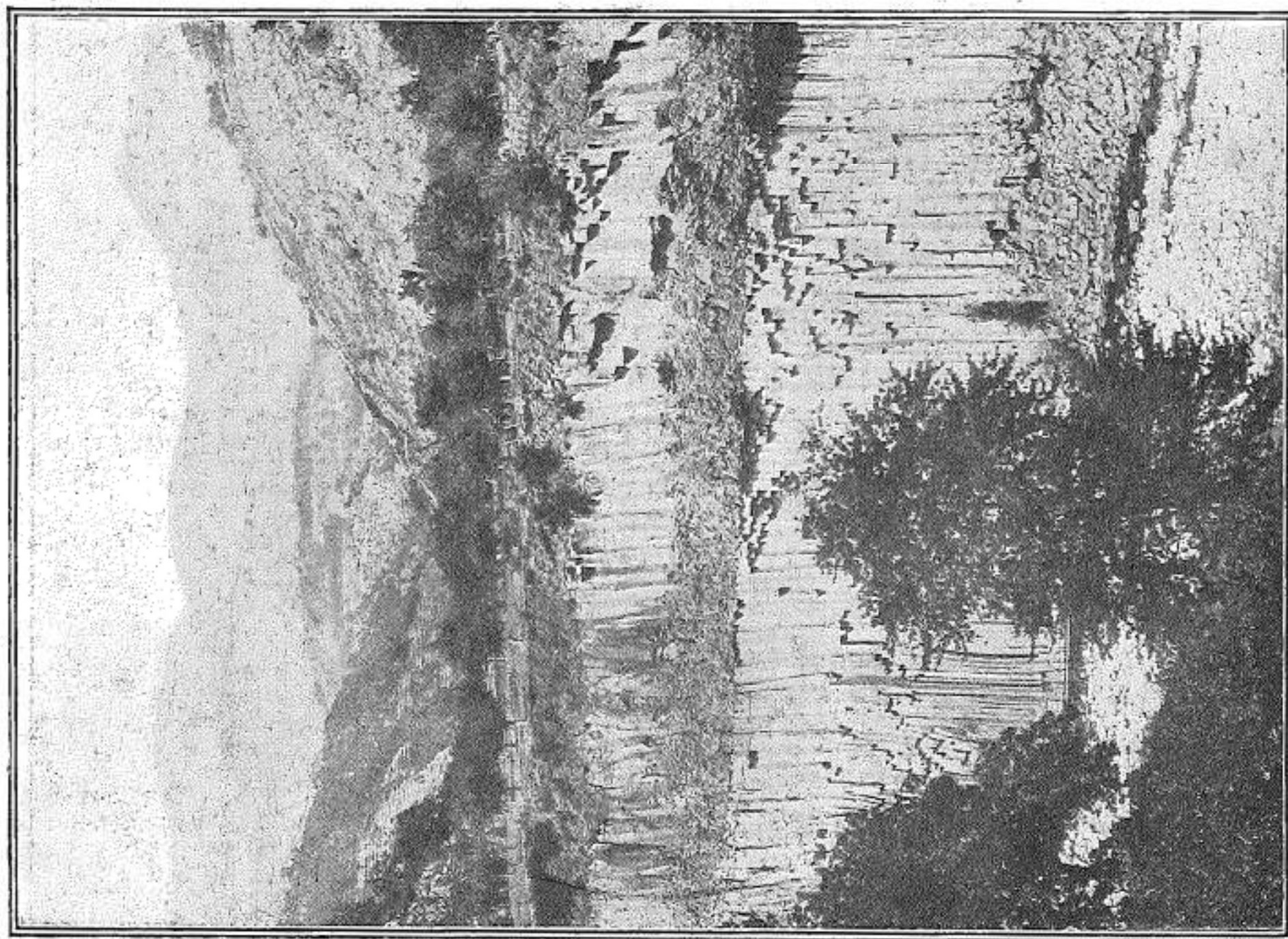
## -- COULÉE -- BASALTIQUE

de 8 kilomètres sur la  
vallée du Lignon, entre  
Jaujac et Pont de La-  
baume. Prismes de fai-  
ble épaisseur atteignant  
30 m. de haut.

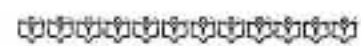
Service d'autobus de  
la gare P. L. M. de  
La Levade-d'Ardèche  
avec Jaujac (6 kil.) et  
avec Pont-de-Labaume  
(5 kil.).



CLICHÉ BOULANGER





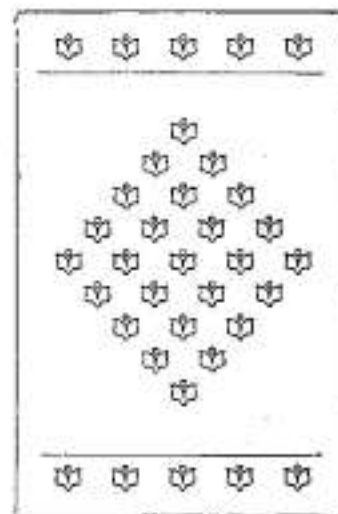


## -- CHAUSSÉE -- DES GÉANTS DE THUEYTS

Coulée basaltique de  
80 mètres de hauteur.

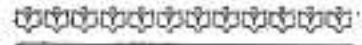
3 kil. de Neyrac-les-  
Bains.

Service d'autobus  
avec gare de La Le-  
vade-Prades (11 kil.),  
Vals (16 kil.), Aubenas  
20 kil.).



CLICHÉ ROULANGER

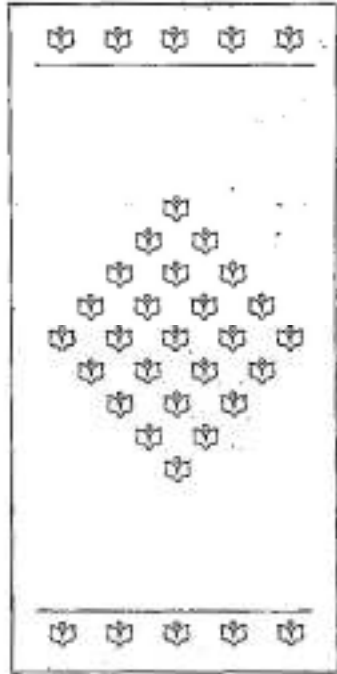




## LE RAY-PIC

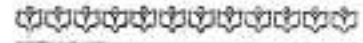
Cascade de 30 m. de haut dans un immense bassin de basalte.

On va au Ray-Pic soit de Lachamp-Raphaël, soit de Burzet.



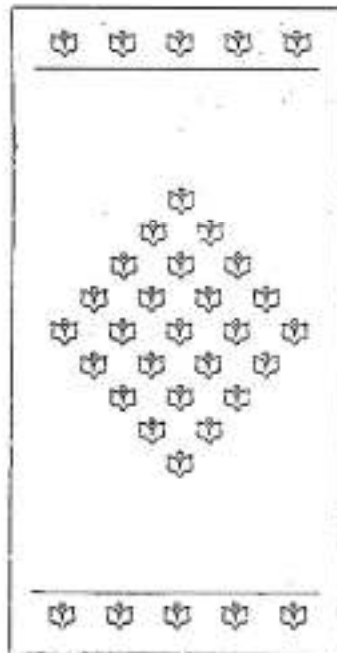
CLICHÉ ARTIGE





## GERBIER DE JONC

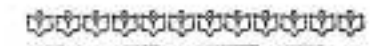
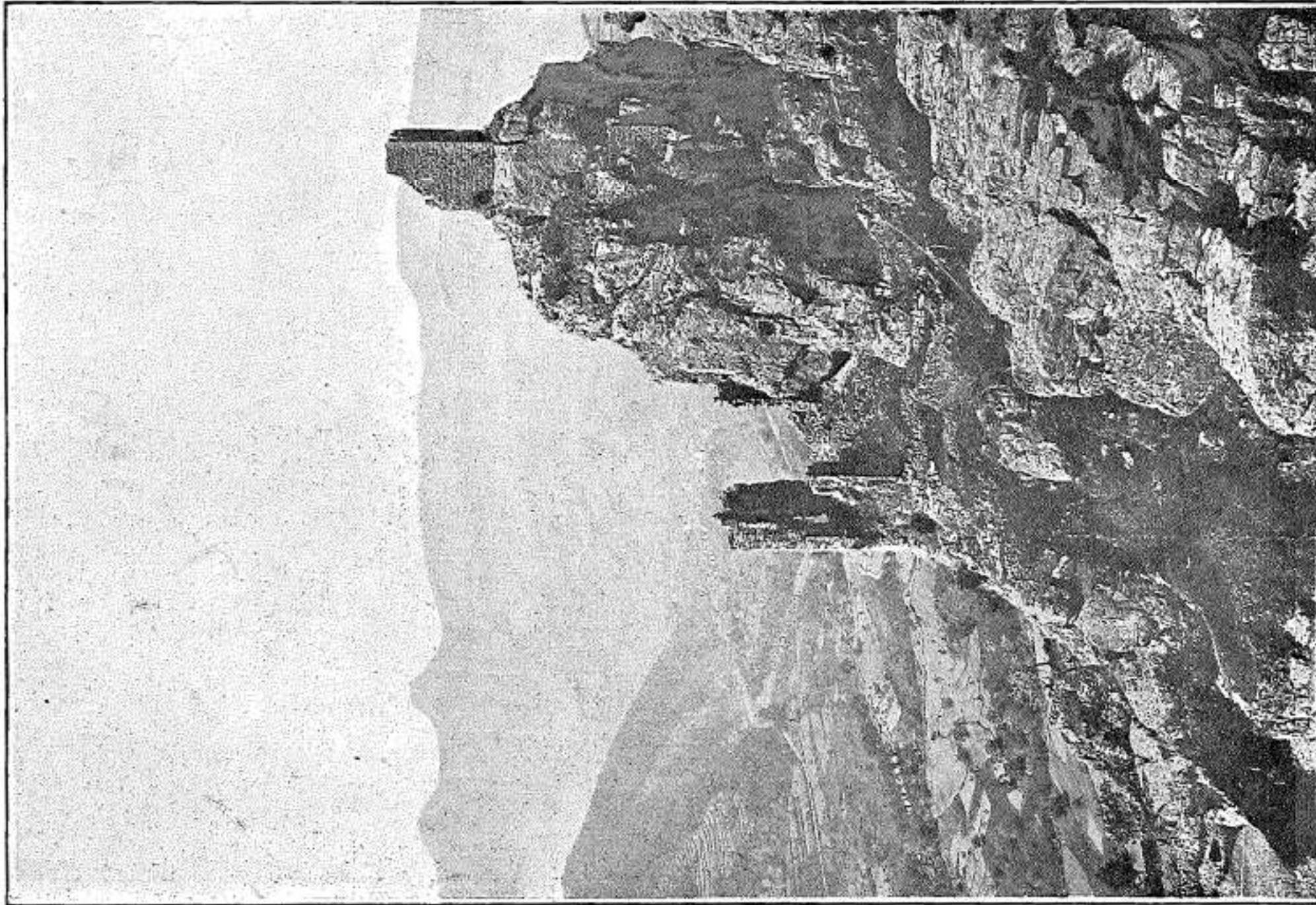
(1.551 m. d'altitude).  
Source de la Loire.  
39 kil. de Vals. Char-  
let du T. C. F. Desservi  
par les services auto-  
mobiles P. L. M. de  
Vals et du Puy.



CLICHÉ BOULANGER



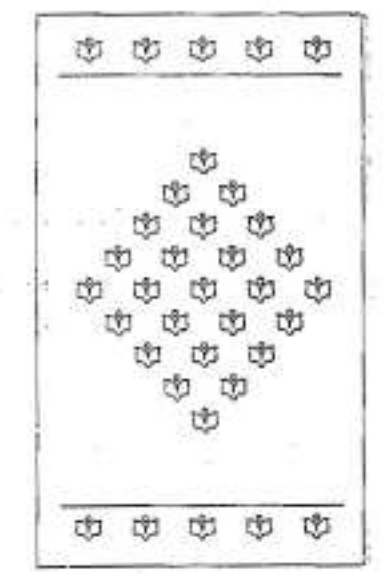




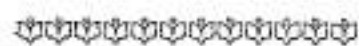
-- RUINES --  
DE  
ROCHEBONNE

Jadis une des plus puissantes forteresses du Vivarais.

Situées entre les gares du Cheylard et de Saint-Martin-de-Valamas (ligne des C.F.D.).

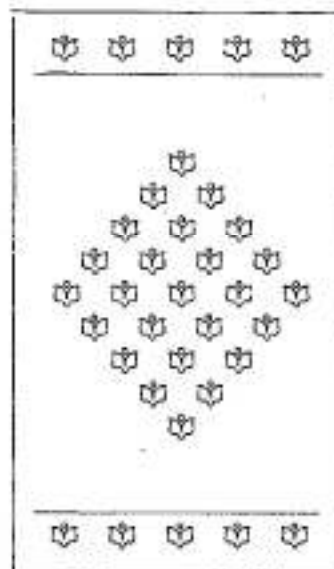


CLICHÉ ARTIGE

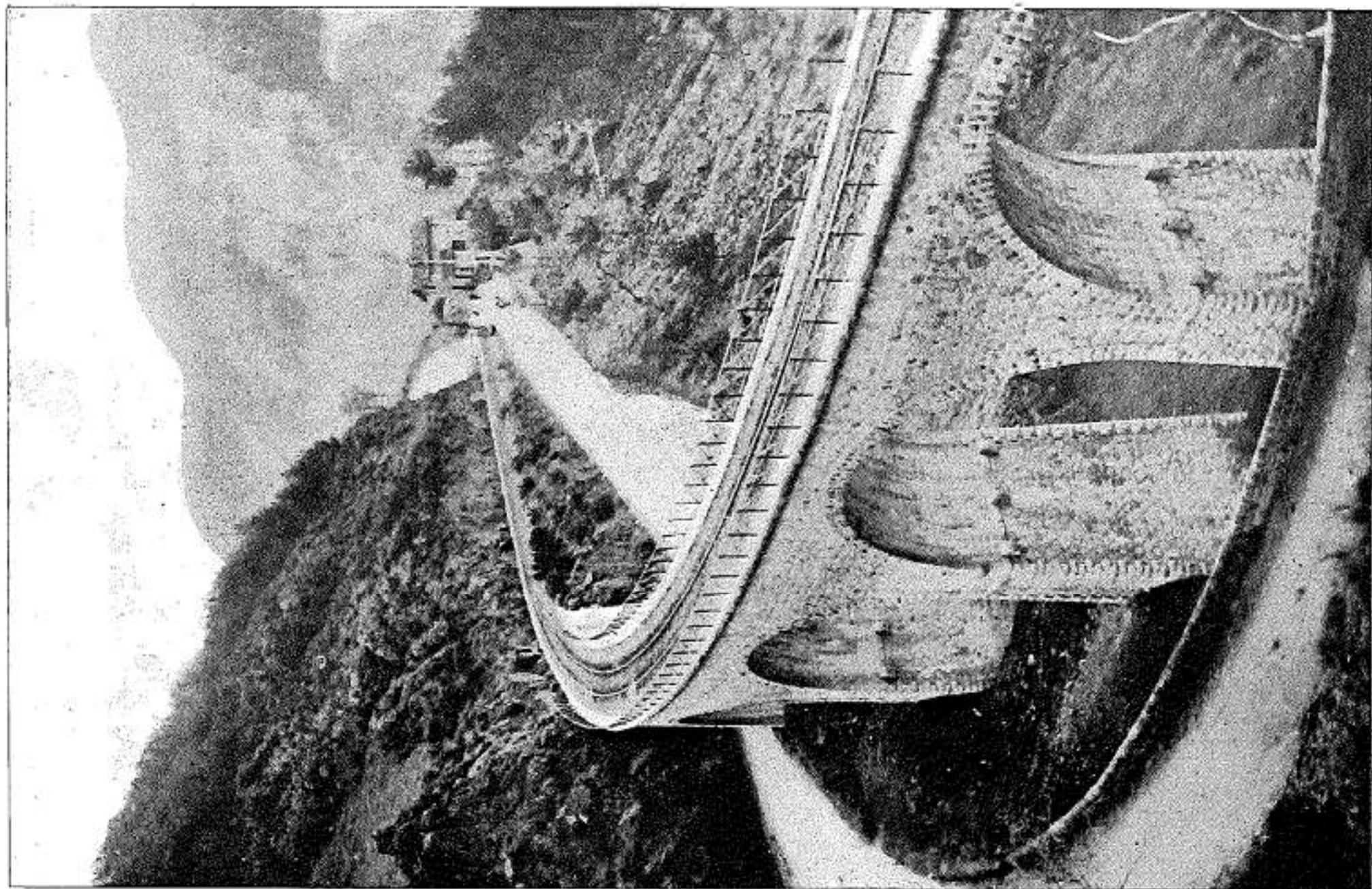


- ENVIRONS -  
DE  
SAINT-AGRÈVE

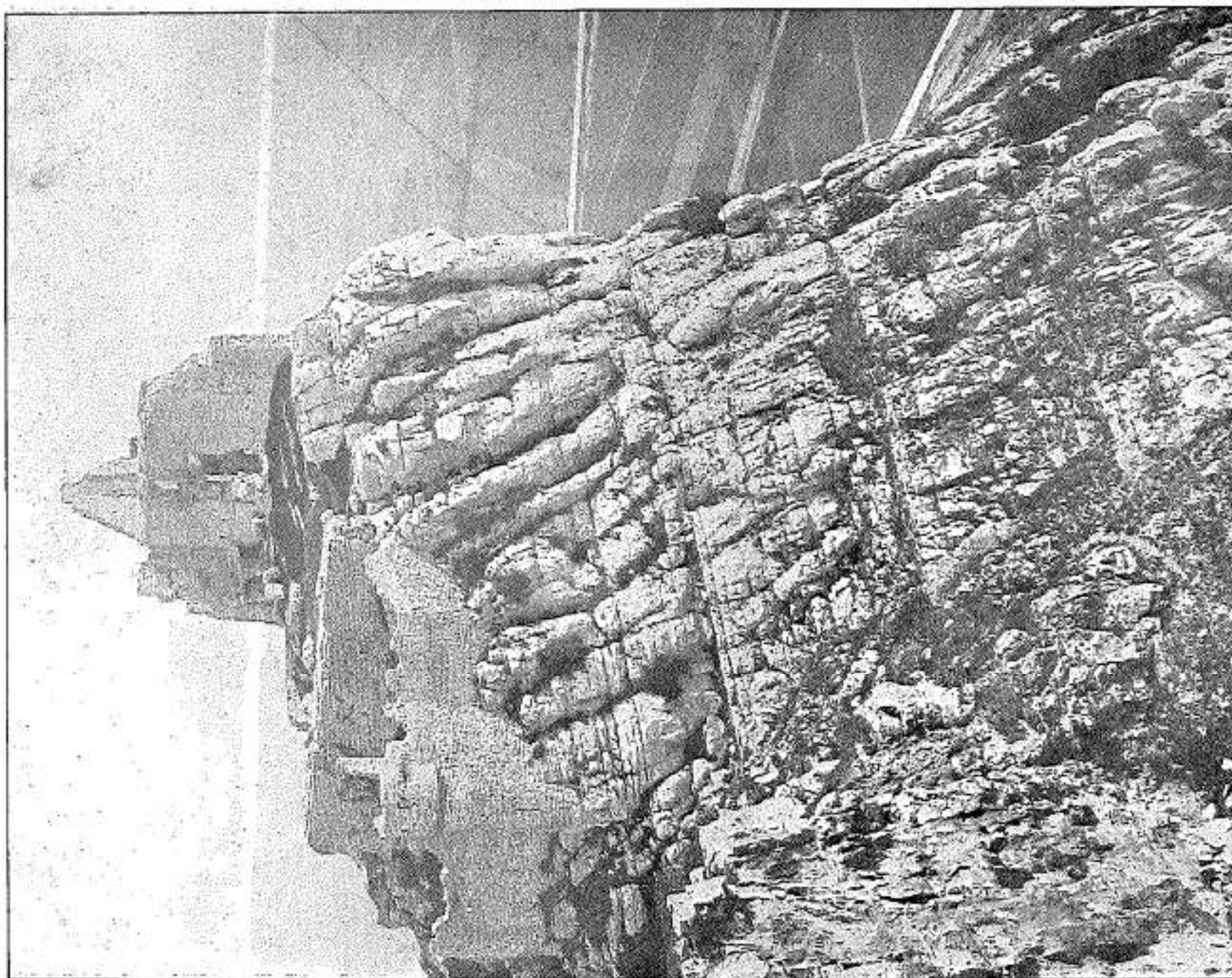
Pittoresque ligne de  
de la Compagnie des  
Chemins de fer départe-  
mentaux.



CLICHÉ BOULANGER



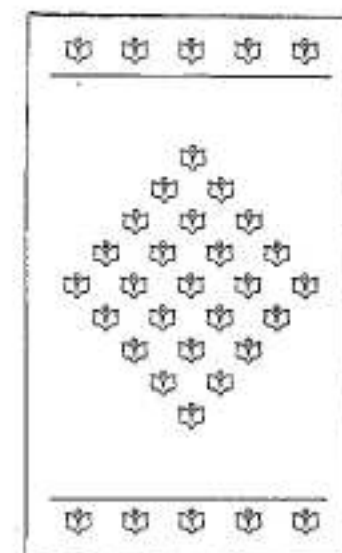




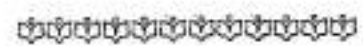
~~~~~

-- RUINES --  
DE CRUSSOL  
(XII<sup>e</sup> siècle)

Ces ruines se dressent sur un rocher calcaire en face de Valence au-dessus de la gare P. L. M. de Saint-Péray.

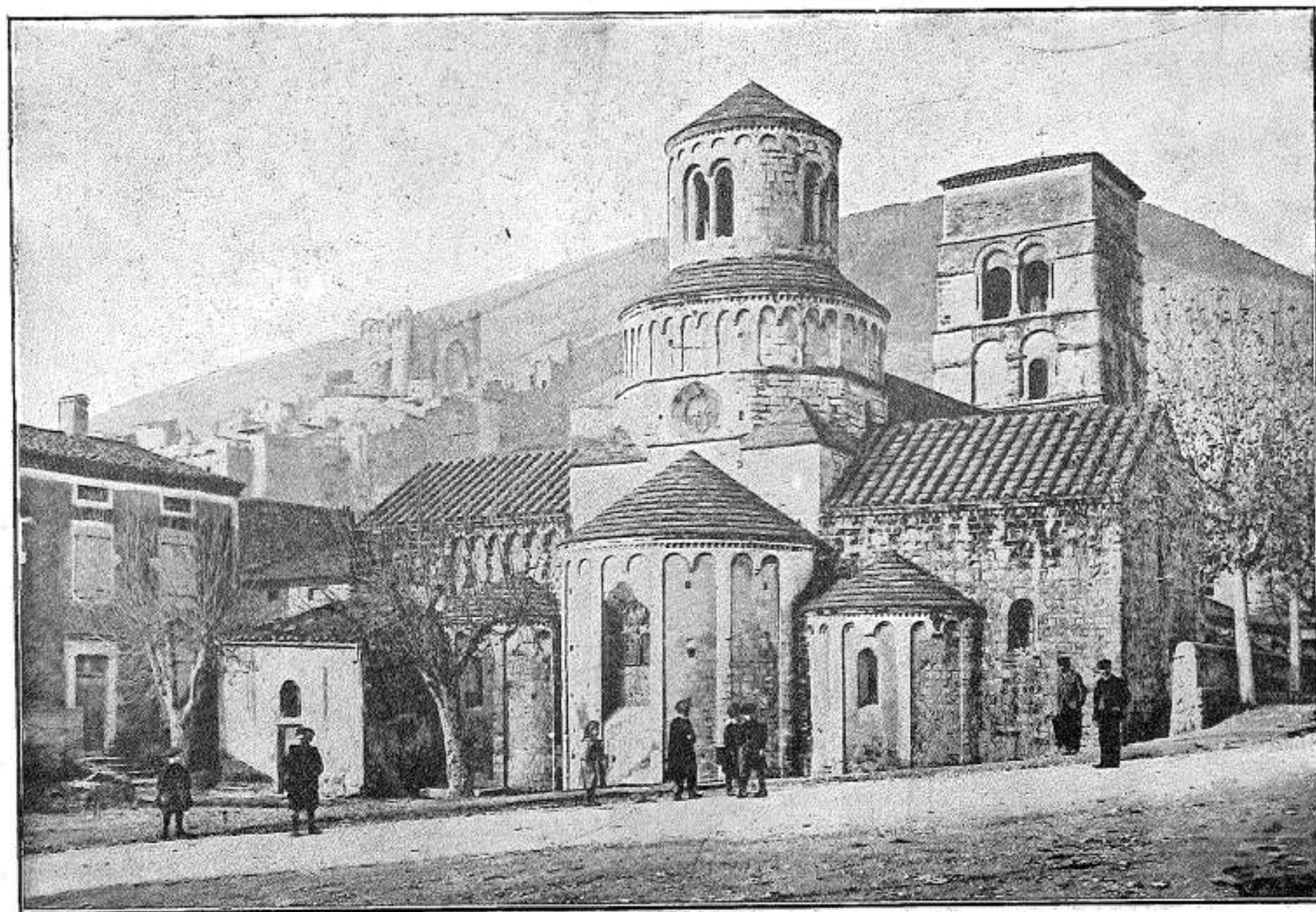


CLICHÉ BOULANGER

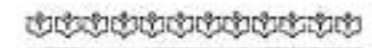


- ÉGLISE -  
- DE CRUAS -

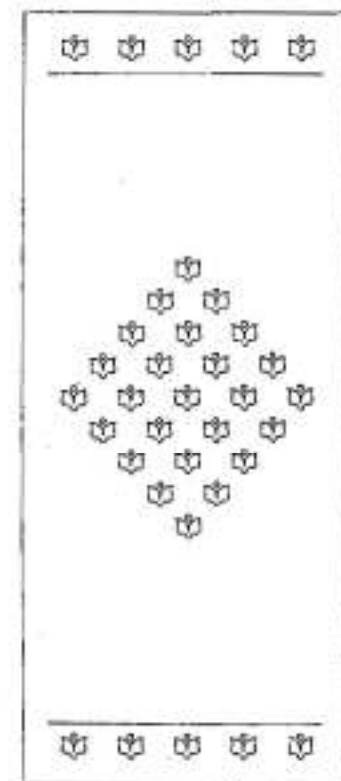
Belle église romane.  
Monument historique.  
(Rive droite du Rhône.  
Gare P. L. M.),



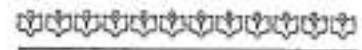




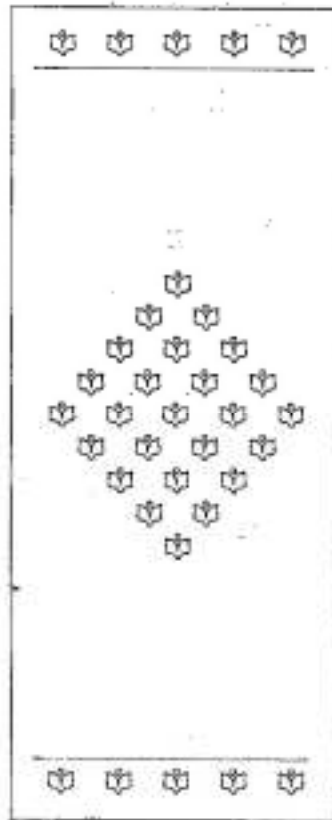
- TOURNON -  
VIADUC DE DUZON  
DANS  
LA VALLÉE DU DOUX



CLICHÉ MALET

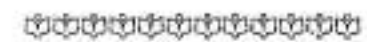
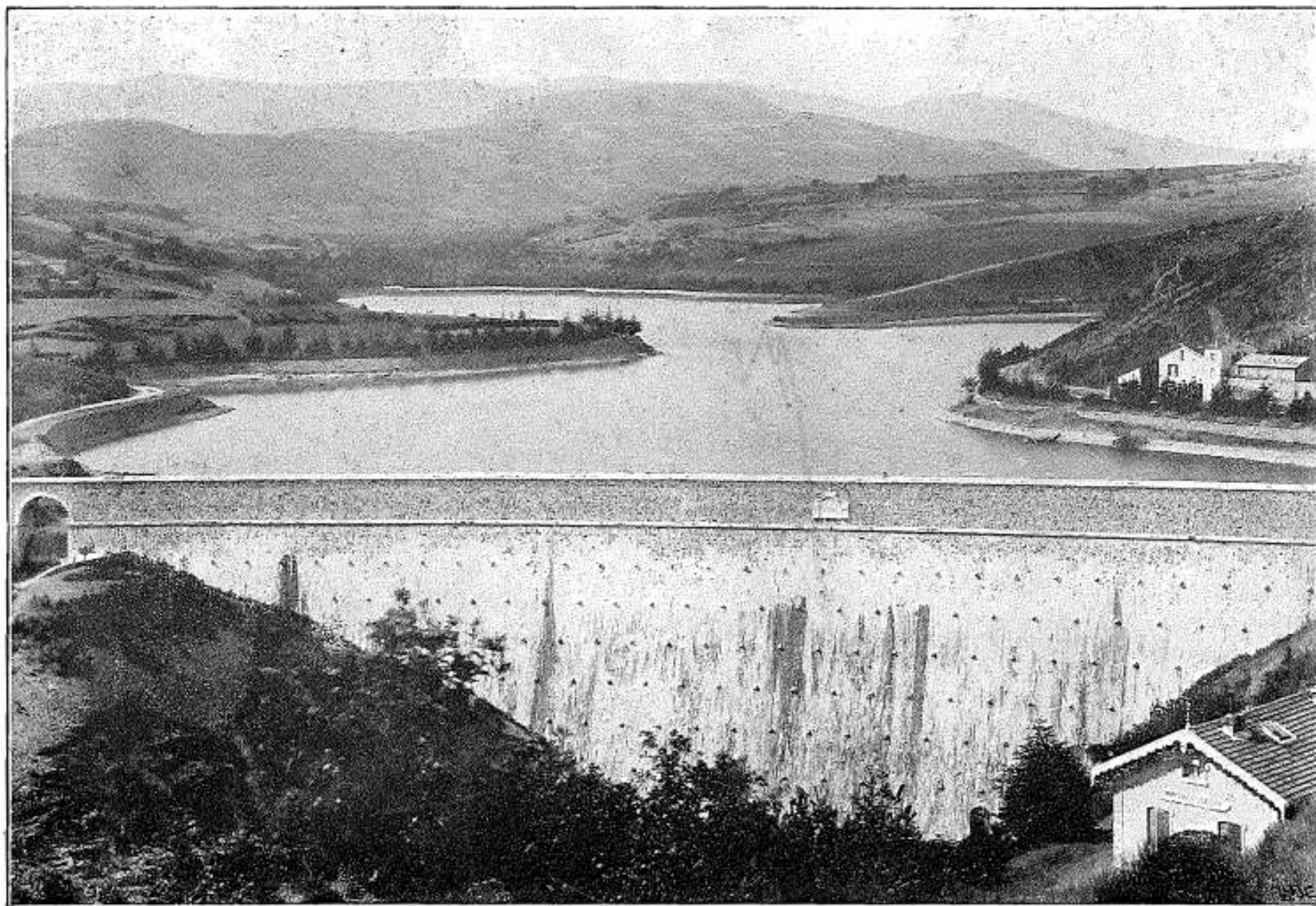


- ENVIRONS -  
D'ANNONAY  
VALLÉE DE L'AY  
Route d'Ardois au  
Rhône.



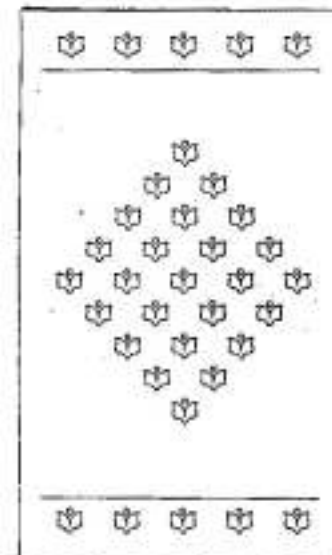
CLICHÉ LE BOURLIS



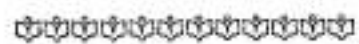


-- BARRAGE --  
DU TERNAY

alimentant la ville  
d'Annonay (10 kilom.).  
Superbelac de plusieurs  
kil. de tour suspendu à  
une hauteur de 30 mè-  
tres au-dessus du lit du  
Ternay.

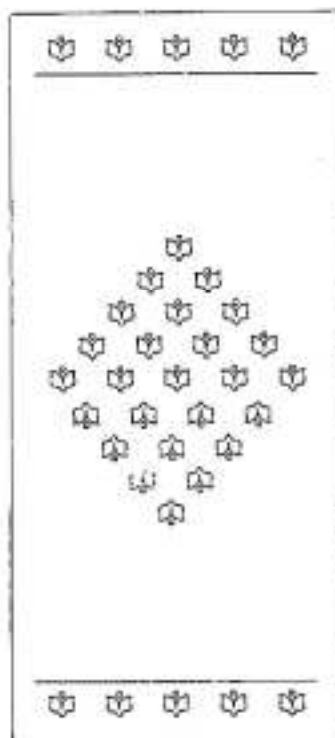


CLICHÉ ARTIGE

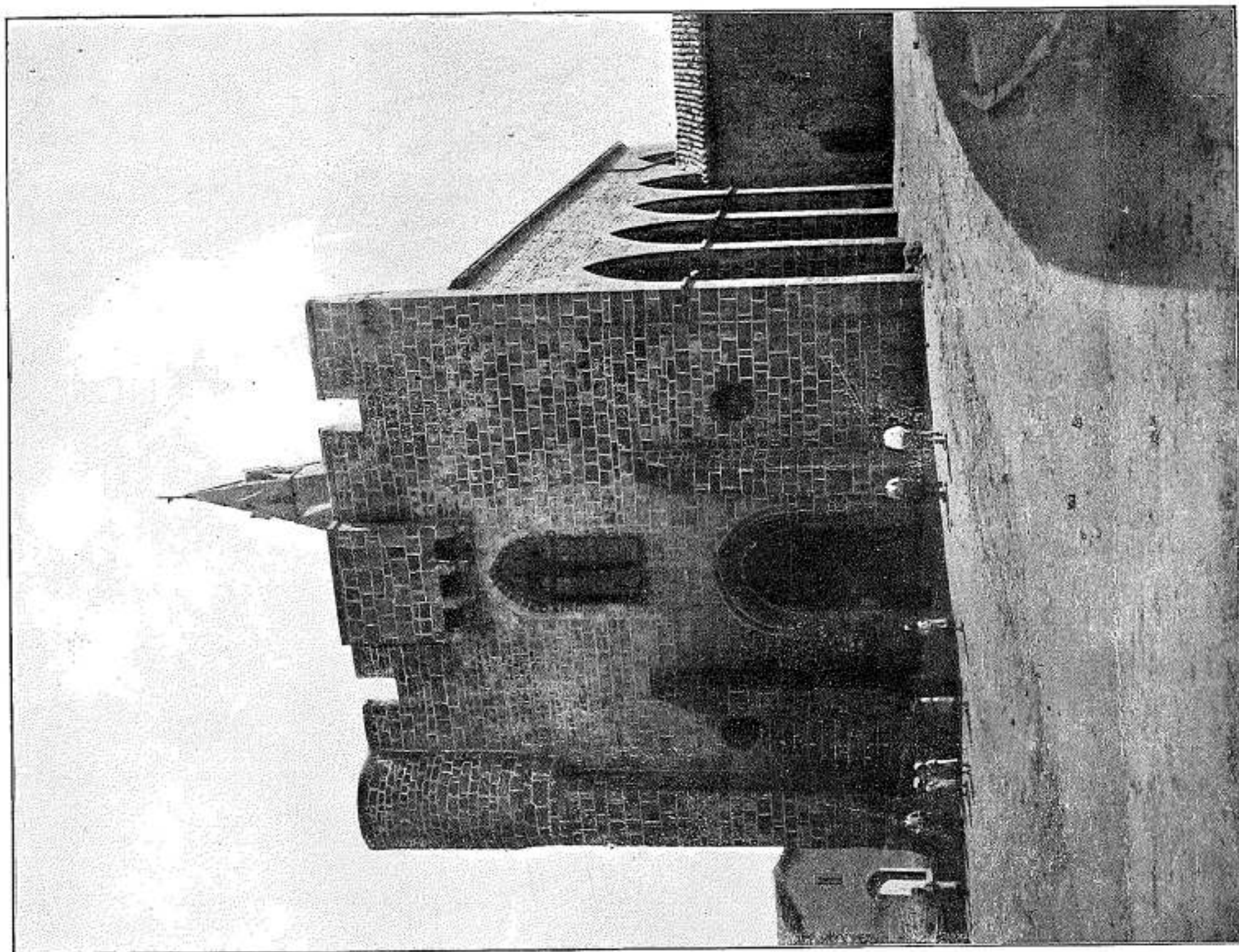


-- ÉGLISE --  
DE QUINTENAS

sur la route d'Annonay  
(7 kilom.) à Tournon  
(service d'autobus).  
Cette belle église  
romane est une des plus  
caractéristiques de la  
région.



CLICHÉ RIBES





1928  
1928  
1928  
1928  
1928



IMPRIMERIES RÉUNIES  
VALENCE-SUR-RHONE



6-8-28  
1928  
1928  
1928  
1928



Handwritten signature or initials in blue ink, possibly reading "R. B." or similar, located on the left side of the page.