

6^{me} année

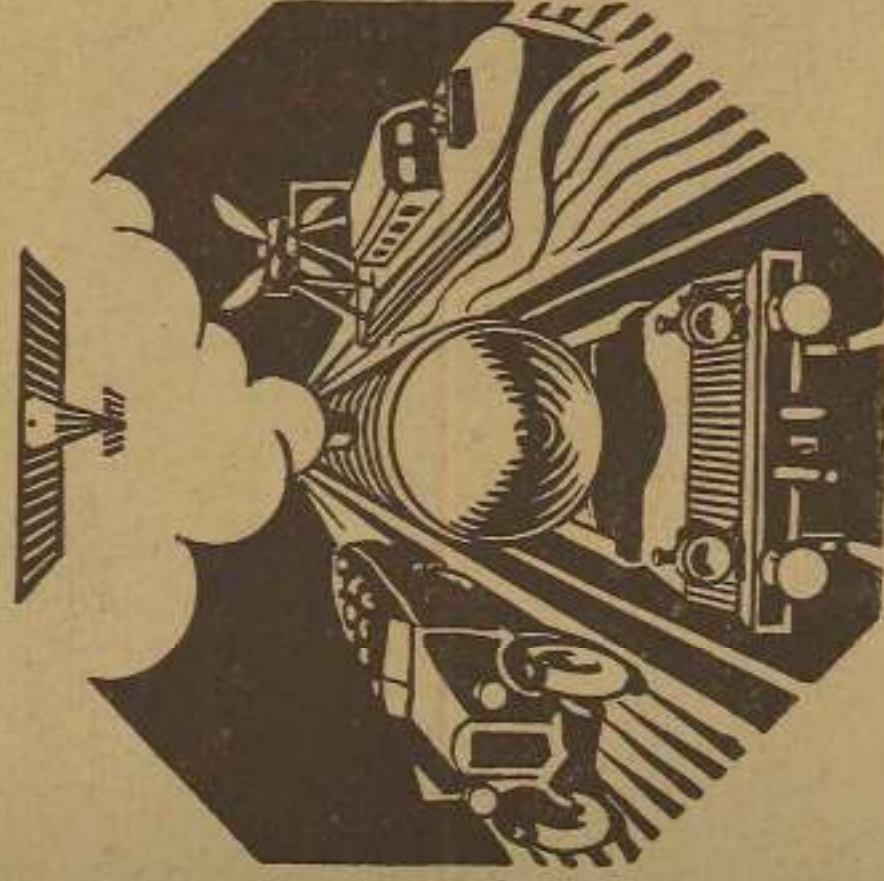
Novembre

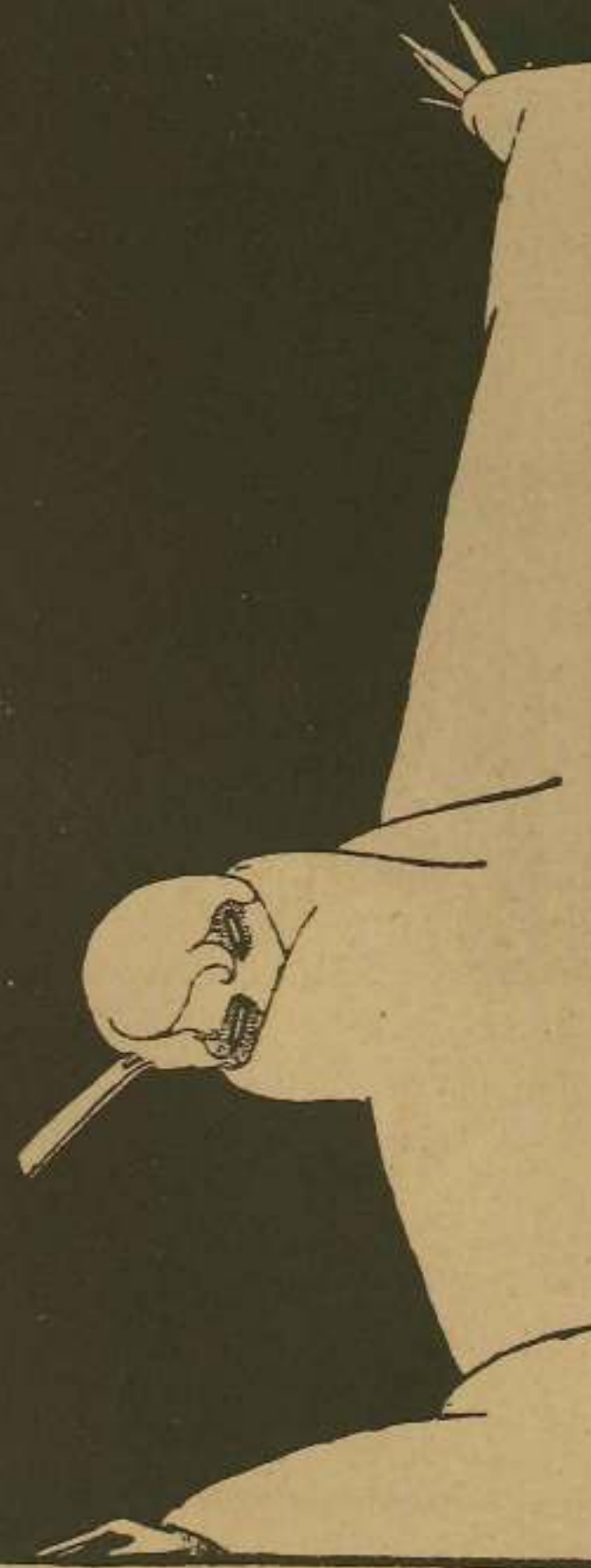
1930 n° 11



VOYAGES

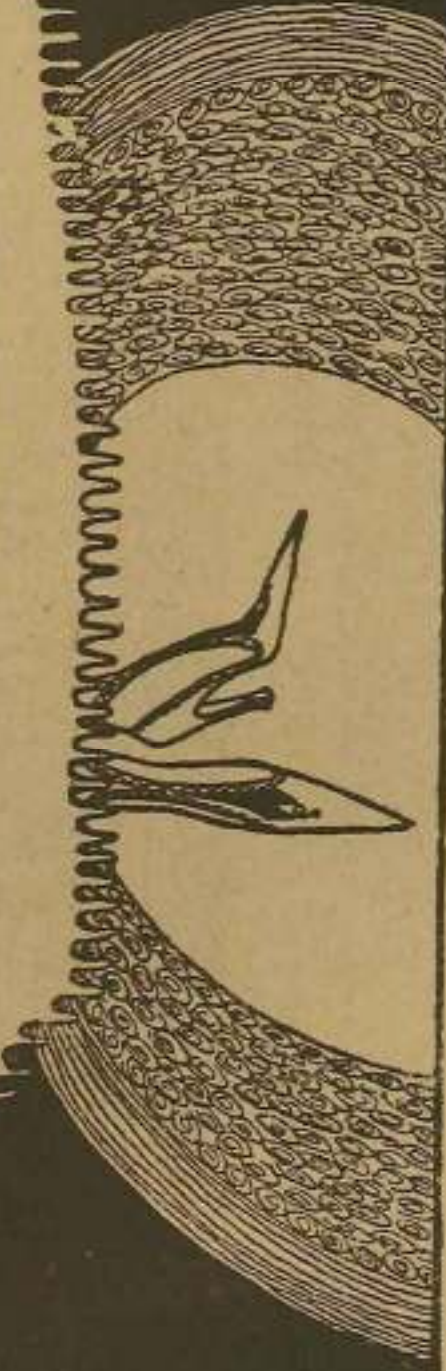
REVUE MENSUELLE





Les Grands Hôtels Européens

- Paris **CLARIDGE'S HOTEL**
LE PLUS BEL HOTEL DE PARIS
- Lyon **PALACE HOTEL**
LE DERNIER CONSTRUIT
- Nice **HOTEL NEGRESO**
LE PLUS SOMPTUEUX DES PALACES
- Bruxelles **PALACE HOTEL**
UNIVERSELLEMENT CONNU
- **HOTEL ASTORIA**
ARISTOCRATIQUE
- Ardenne **CHATEAU D'ARDENNE**
(BELGIQUE) LE PLUS BEAU GOLF DU MONDE
- Madrid **PALACE HOTEL**
UNIQUE AU MONDE
- **HOTEL RITZ**
LE PLUS ARISTOCRATIQUE
- Santander **HOTEL REAL**
SITUATION INCOMPARABLE
- Saint-Sébastien. **CONTINENTAL PALACE**
LE MEILLEUR CLIMAT
- Séville **HOTEL ALFONSO XIII**
LE PLUS MERVEILLEUX DES PALACES

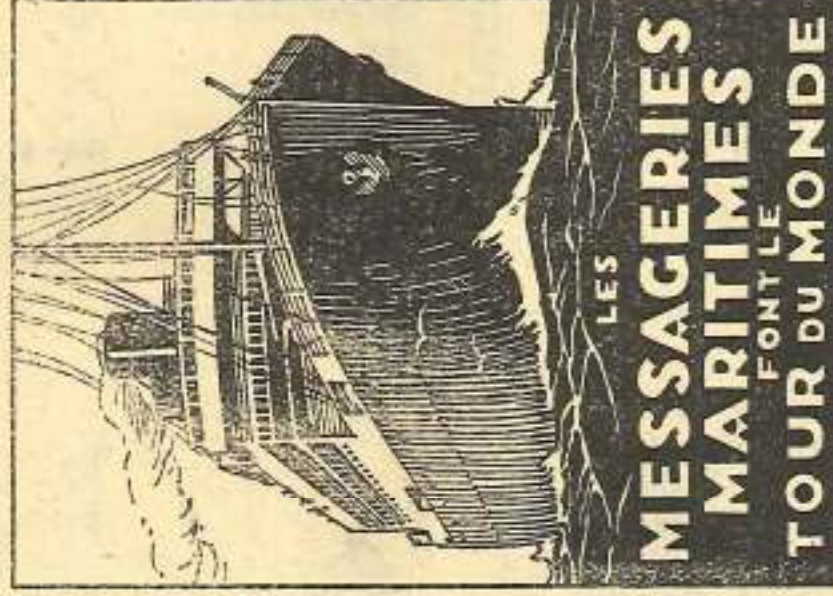


V O Y A G E S

MESSAGERIES MARITIMES

Services réguliers sur
LE PORTUGAL — L'ITALIE
LA GRÈCE — LA TURQUIE
L'ÉGYPTE — LA SYRIE
L'ARABIE — LES INDES
L'INDOCHINE — LA CHINE
LE JAPON — MADAGASCAR
LA COTE ORIENTALE
D'AFRIQUE

L'AFRIQUE DU SUD
LA RÉUNION — MAURICE
L'AUSTRALIE
LES ÉTABLISSEMENTS
FRANÇAIS DE L'OcéANIE
LA NOUVELLE ZÉLANDE
LA NOUVELLE CALÉDONIE



*Pour tous renseignements
s'adresser à :*

PARIS

Siège social :

12, Boulev. de la Madeleine

MARSEILLE

Agence générale :

3, place Sadi-Carnot

CONSIGNATION

TRANSIT

REPRÉSENTATION

Les Messageries Maritimes sont en outre représentées dans tous les ports desservis par leurs navires ainsi que dans les principales villes de France et de l'Étranger par des Agents et des Correspondants.

HOTEL DES CÉLESTINS VICHY

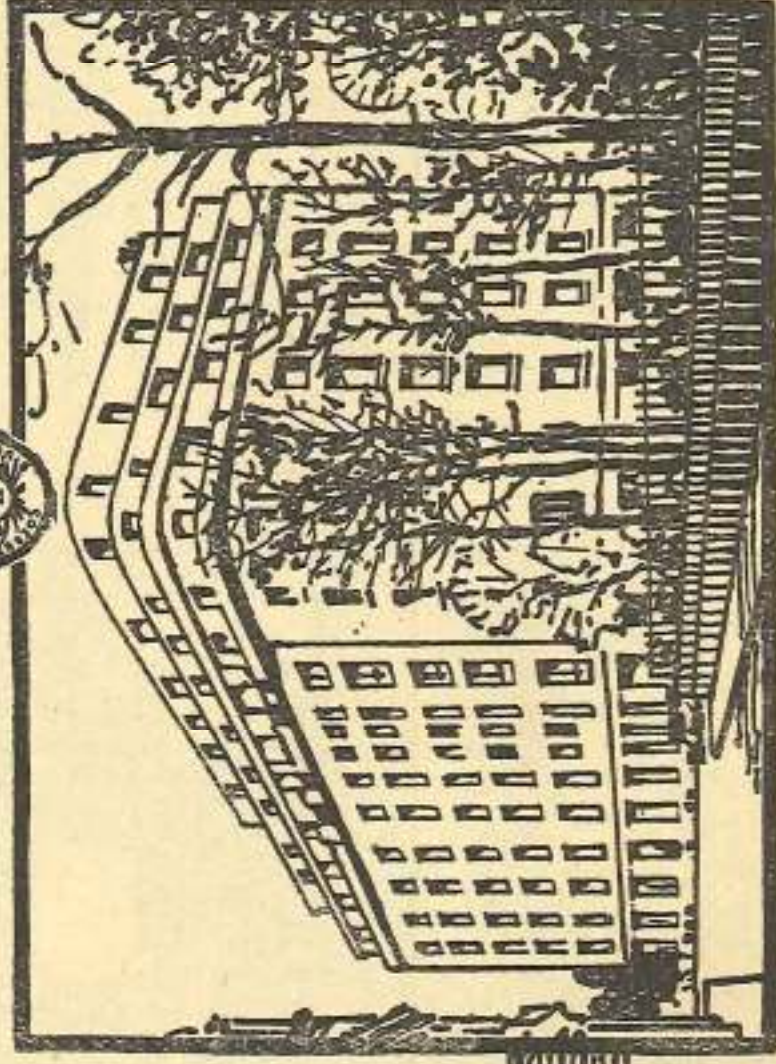
LA PLUS TRANQUILLE
ET LA MEILLEURE
SITUATION SUR LE
PARC DES CÉLESTINS

OUVERT TOUTE L'ANNÉE

HOTEL DE FAMILLE
PENSION ET CHAMBRE
DE 50 A 100 FRANCS
SUIVANT LE CONFORT
DES CHAMBRES

CUISINE
ET CAVE
RÉPUTÉES

GARAGE
DE L'HOTEL
A 200 MÈTRES
de 7 à 12 frs suivant
voitures



TÉLÉPHONE 23-09 & 35-31 — RÉSEAU DANS TOUTES LES CHAMBRES

VOYAGES

Imprimerie Maréchal

158, QUAI de JEMMAPES
PARIS Tél. Nord : 32-33

Pour
vos Catalogues
vos Tarifs
votre Publicité

Le Monde entier



QUALITES DE
LUXE POUR
HOMMES

Le Chapeau Mossant

J. BARREAU

Imprimeur - Éditeur

16, Rue Littré, 16

PARIS

Spécialité d'Impressions

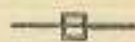
Touristiques

de

Grand Luxe

les affiches
Lucien Serre et Cie

provoquent et développent
le goût du tourisme



15, 17 et 19 rue du terrage
Paris 10^e

tél: nord - 29.28
86.97

VOYAGES

BRITISH INDIA STEAM
Navigation Company Limited

SERVICES MARITIMES RAPIDES
pour Voyageurs et Marchandises

AFRIQUE ORIENTALE ET RETOUR
touchant à MARSEILLE pour passagers
de 1^{re} et 2^e classe, poste et marchandises

BI-MENSUEL entre :

MARSEILLE, PLYMOUTH, LONDRES,
et les PORTS de l'EUROPE du NORD



Départs réguliers de LONDRES

Toutes les deux semaines :
Pour BOMBAY et CALCUTTA

Toutes les quatre semaines :
Pour le QUEENSLAND

S'adresser à : Messrs. L. THOS. & GEO BUDD
8, Rue Beauvau - MARSEILLE

COMPAGNIE PAQUET MARSEILLE



L'ALGÉRIE LA TUNISIE ET LES ILES BALÉARES PAR LA

C^{ie} de NAVIGATION



Direction : 1, la Canetière, MARSEILLE
Adr. télégr. : Navimixte - Marseille
Téléphone Colbert 68-94

PARIS : 5, rue Edouard VII - Télég. Central 80-99
et 51, Faubourg Poissonnière Téléphone
Provence 32-59 et 23-96

PORT-VENDRES : Gare maritime

ROTTERDAM LLOYD ROYAL MAIL LINE



Service bimensuel de paquebots poste entre
LA HOLLANDE
via Southampton, Tanger, Gibraltar,
MARSEILLE, Port Saïd, Suez, Colombo,
Singapore et les

Indes Néerlandaises

Trains maritimes spéciaux de MARSEILLE à PARIS (Noisy-
le-Sec), BRUXELLES (Schaerbeek), ANVERS (Berchem) et
la HOLLANDE et en sens inverse. Voir les brochures
spéciales.

Pour tous renseignements s'adresser

à MARSEILLE aux Agents Généraux : RUYSS & Co.,
7 Boulevard Dugommier, (Télégrammes Ruyss Marseille)

à PARIS aux Agents :

CIE. FRANCO HOLLANDO-AMERICAINE, 4 Rue Scribe
(Télégrammes Nam 56 Paris)

A. GOTT, 21-23, Rue St. Vincent de Paul,
(Télégrammes Guinetti Paris)

ou aux divers Bureaux de Voyages.

Le papier Vergé non satiné employé pour l'impression de la Revue "VOYAGES" provient des PAPERIES NAVARRE

Le papier Vergé non satiné employé pour l'impression de la Revue "VOYAGES" provient des PAPERIES NAVARRE

VOYAGES

ENVOYEZ VOS LETTRES ET COLIS en Algérie, en Espagne, au Maroc, en A. O. F. et en Amérique du Sud PAR AVION

COMPAGNIE GÉNÉRALE AÉROPOSTALE

5, Avenue Friedland, 5
Tél. : Élysées 52-72 et la suite

*Renseignements
dans tous les Bureaux de Poste*

TOURISME EN GRANDE BRETAGNE

L'ANGLETERRE vue aussi bien — souvent mieux — à meilleur compte
— confortablement — avec les Billets Circulaires des Chemins de fer

LONDON MIDLAND ET SCOTTISH

200 Tours Circulaires couvrant les lieux
historiques et les plus beaux sites des
Iles Britanniques figurent dans la brochure

" LMS CIRCULAR TOURS "

Vous pouvez voyager quand et comme vous voulez — interrompre votre voyage à tout
moment — loin des bruits de la route...

Allez en ANGLETERRE via DUNKERQUE et TILBURY
la voie la moins chère et la plus confortable

Billets, Renseignements, Brochures :

M. D. W. GRANET, Agent Général pour la France
12, boulevard de la Madeleine, PARIS (8^e)

VOYAGES DUCHEMIN 40 ANS DE RÉPUTATION BIEN FRANÇAISE
PARIS - 20, Rue de Grammont

BILLETS DE CHEMINS DE FER, DE NAVIGATION, VOYAGES, EXCURSIONS

TRANSPORTS DES BAGAGES A DOMICILE

BUREAUX SPÉCIAUX DANS LES GARES DE PARIS LYON, MARSEILLE CANNES, NICE JUAN

VOYAGES



THE BLUE FUNNEL LINE

ALFRED HOLT & Co, Liverpool

First class regular fast services

From MARSEILLES to LONDON-
ROTTERDAM-HAMBOURG

SRA TRIP MARSEILLES/LONDON

Six days - Fare £ 13. -

Apply for information to :

CONSORTIUM SAVON Frères

25, Rue de la République, MARSEILLE

Pour
HOTELS

Excursions en Automobile
Opérations de Banque et Change

et
TOUT CE QUI CONCERNE LE VOYAGE

*Adressez-vous
à l'un des Bureaux de :*

THOS. COOK & SON

2, Place de la Madeleine - 250, Rue de Rivoli
PARIS

en association avec la

C^{ie} DES WAGONS-LITS

14, Boulevard des Capucines
118, Avenue des Champs-Élysées, PARIS

Marseille, Nice, Gênes, Rome, Genève, etc., etc.
(Plus de 300 Succursales)

Siège Central :

Berkeley Street, Piccadilly, LONDON W. 1



NAVIGAZIONE GENERALE ITALIANA

**SERVICE EXPRESS
DE GRAND LUXE
POUR LES AMÉRIQUES**

POUR NEW-YORK

" AUGUSTUS "	" ROMA "
32.650 tonnes	32.600 tonnes

prochain départ :	prochain départ :
-------------------	-------------------

19 Novembre de Gênes.	29 Novembre de Gênes ¹
20 Novembre de Naples.	30 Novembre de Naples.

POUR BUENOS-AIRES

" DUILIO "	" GIULIO CESARE "
24.500 tonnes	22.000 tonnes
prochain départ :	prochain départ :
14 Novembre de Gênes.	5 Décembre de Gênes,
(touchant Villefranche).	(touchant Villefranche).
15 Nov. de Barcelone.	6 Décemb. de Barcelone.

POUR VALPARAISO

(Via Panama)

" ORAZIO "

12.000 tonnes

prochain départ :
2 Décembre de Gênes.
3 Décemb. de Marseille.
4 Décemb. de Barcelone.

pour l'Amérique Centrale et le Sud Pacifique.

NAVIGAZIONE GENERALE
ITALIANA - GÈNES

S'adresser :

PARIS : 10, Boulevard des Capucines.
NICE : 25, Avenue de la Victoire.
MARSEILLE : Consortium Savon Frères
25, Rue de la République.

PARIS



VOYAGEZ SANS SOUCI

L'American Express se chargera de toutes les formalités de votre voyage. Ses bureaux se trouvent dans toutes les villes principales de l'Europe.

AMERICAN EXPRESS

PARIS 11, Rue Scribe
LE HAVRE 2, Place Jules-Ferry
BIARRITZ 2, Av. de l'Hôtel-de-Ville
MARSEILLE 13, La Cannetière
CANNES 6th, Rue des Belges
NICE 2, Rue du Congrès

Compagnie Française DU TOURISME

SIEGE SOCIAL :

30, Boul. des Capucines et 8, Rue Caumartin, Paris

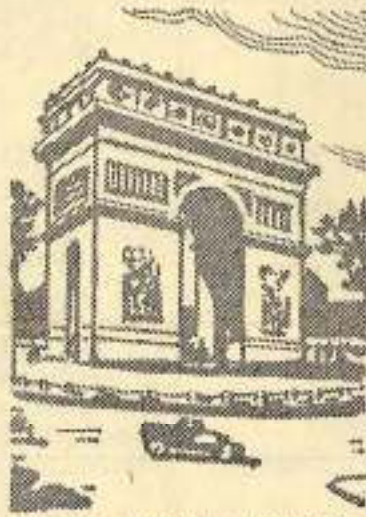
SUCURSALES :

15, r. Royale - 20, r. La Boétie
19, r. Tronchet - 6, av. Kléber

Organisation de voyages à forfait

Délivrance de Billets de chemin de fer, de navigation d'autocar et d'avion

Retient les chambres dans les hôtels



PARIS - ARC DE TRIOMPHE

POUR VOYAGER dans les meilleures conditions, adressez-vous aux :

VOYAGES "VILLÉGIA"

les moins coûteux à confort égal

Voyages à forfait en toutes régions et tous pays. Billets de chemins de fer et de navigation pour tous réseaux

HOTELS POUR SÉJOURS DE VACANCES

22, rue St-Martin, PARIS 4^e

POUR VOYAGER PRATIQUEMENT sans ennuis et sans préoccupations

consultez

les meilleurs itinéraires à suivre, l'adresse des bons hôtels, et il faut avoir :

les places réservées dans les trains, les chambres retenues dans les hôtels, etc.

ADRESSEZ-VOUS A UN SPÉCIALISTE

Par exemple à l'ancienne et importante organisation française

EXPRINTER

VOYAGES PRATIQUES

2, Rue Scribe, 2 — PARIS

DE LUXE TOURS of every description

AUTOMOBILE
RAILROAD
STEAMSHIP
AÉROPLANE

FRANK TOURIST & Co

10, Rue Édouard VII, 10
PARIS

Norway House, 21-24, Cockspur Street
LONDON

HOTEL LA BOURDONNAIS

111, Avenue La Bourdonnais, Paris (7^e)

Téléph. : Ségur 51-19 à 51-24
Adr. Télég. : Hotelbour-Paris

L'Hôtel du Bon Confort, aux Meilleurs Prix
En bordure du Champ-de-Mars — Cinq minutes de l'Opéra

Chambre 1 lit 25 f. - Gr^d lit 30 à 50 f.
2 lits jumeaux 50 à 60 francs.

Avec Salle de Bains privée et complète 60 à 80 fr

RESTAURANT

Cuisine bourgeoise

Prix Modérés - A la Carte



Ce que l'on voit du Chemin de Fer entre PARIS ET LAROCHE



HOTEL TERMINUS-NORD

12, Boulevard Denain, Paris-X^e
(en face la gare du Nord)

300 CHAMBRES
50 SALLES DE BAINS

Eau courante, chaude et froide
2 Ascenseurs. Chauffage Central
Téléphone

Chambre 1 personne 25 à 40 fr.
— 2 — 35 à 50 fr.

Chambre grand lit avec
salle de bain :

1 pers. 60 fr. - 2 pers. 70 fr.

Pension de 65 à 95 fr.

Téléph. : TRUDAINE 19-41, 22-46
Interurbain : TRUDAINE 10
Adr. Tél. : TERMNORD-PARIS 28

PARIS BUFFET-ANNEXE DE LA GARE DE PARIS

en tête des nouvelles voies de départ

REPAS A PRIX ET MENU FIXES

SERVICE RAPIDE PAR PETITES TABLES

PARIS CÉRAMIC HOTEL ETOILE

TOUT CONFORT

34, Avenue Wagram, 34

PARIS Hôtel Moderne

8 bis, Place de la République
500 CHAMBRES
300 Bains privés avec W.C.

SALON de COIFFURE - DOUCHES
AGENCE THÉÂTRALE
BILLETS DE CHEMIN DE FER ET WAGONS-LITS
TÉLÉPHONE DE RÉSEAU DANS TOUTES LES CHAMBRES

Restaurant - Bar - Brasserie

SALONS POUR RÉCEPTIONS OU EXPOSITIONS
BUREAUX PRIVÉS
STÉNO DACTYLO toutes Langues

CHAMBRES depuis 35 fr.
Prix spéciaux pour Familles et Clients habituels

Téléphone :
Paris : Mémilmontant 88-20 (6 lignes)
Inter. : Mémilmontant 4 (3 lignes)

Adresse Télégraphique :
OTELDERNE PARIS 125

ÉTABLISSEMENTS ALLEZ Frères

PARIS

"AU CHATELET"

LES PLUS GRANDS SPECIALISTES

EN MEUBLES DE JARDIN

SAINT-ÉTIENNE GRAND HOTEL

DERNIER CONFORT MODERNE

Restaurant, 158 chambres et salons, 50 Salles de Bains.
Chambre 1 pers. 20 à 70 fr.
2 personnes 30 à 100 francs avec S. de B. depuis 40 fr.
Repas à 16 et 25 francs
Boisson non comprise

Téléphone : 17-40 17-41

Les prix d'hôtels, mentionnés dans "VOYAGES", ont été communiqués par les hôteliers ; leur publication ne saurait engager la responsabilité de la Revue.

Les prix d'hôtels, mentionnés dans "VOYAGES", ont été communiqués par les hôteliers ; leur publication ne saurait engager la responsabilité de la Revue.

Les prix d'hôtels, mentionnés dans "VOYAGES", ont été communiqués par les hôteliers ; leur publication ne saurait engager la responsabilité de la Revue.

Ce que l'on voit du Chemin de Fer entre LAROCHE ET DIJON

LE BUFFET DE DIJON

qui présente à la satisfaction de tous les voyageurs

LE REPAS COURANT

offre en outre à sa clientèle moins pressée un menu à

PRIX FIXE

dont la composition est destinée à plaire

AUX PLUS DÉLICATS
: : : AMATEURS : : :
DE LA BONNE TABLE

VINS FINS DE BOURGOGNE
BOITES-REPAS SOIGNÉES

DIGNE

LE GRAND HOTEL

SON RESTAURANT
- SA TAVERNE -
SON SALON DE THÉ

Appartements avec Bain
Chambres de 15 à 60 francs
Ascenseur à tous les étages

ANNECY

Hôtel Terminus

AUTOCAR'S STATION
MODERATES PRICES
GARAGE - RESTAURANT
LAVAIVRE, Propriétaire

Téléphone : 28



CLERMONT-FERRAND
AGENCE AGUAY
Entreprise de Transport de bagages à domicile
Transport rapide
Sans les auspices du Synd. d'Int. et C^o P. L. M.

SALINS-LES-BAINS (Jura)
GRAND HOTEL DES BAINS
Centre Gastronomique
Établissement Thermal
PISCINE D'EAU SALÉE
LA MER A LA MONTAGNE
CASINO
Gala Artistiques
Boule - Baccara - Amusements
Centre d'excursions unique
Réorganisation complète

SALINS-LES-BAINS (Jura)
HOTEL BROULARD
En face l'Établissement Thermal et le Casino (près la Mairie) - Confort Moderne
Pension et Chambre de 25 à 30 fr.
Arrangement pour début et fin de saison

L'IMPRIMERIE
MAULDE & RENOU
FONDÉE EN 1836

vient, grâce à son outillage moderne et à ses rapides moyens d'exécution d'ajouter à son ancienne spécialité les

TRAVAUX ADMINISTRATIFS
celle des impressions de publicité
AFFICHES, TARIFS.
CATALOGUES, etc., etc.,

144, Rue de Rivoli
Tél. : Gut. 06-37 - Centr. 51-04

Les prix d'hôtels, mentionnés dans "VOYAGES", ont été communiqués par les hôteliers ; leur publication ne saurait engager la responsabilité de la Revue.

Ce que l'on voit du Chemin de Fer entre DIJON ET LYON

Du 1^{er} au 16 Novembre 1930

Foire Gastronomique de Dijon

"Tout ce qui se boit et se mange. Tout ce qui de près ou de loin se rattache à l'Art Culinaire."

LYON
GARE PERRACHE
HOTEL BRISTOL
LE PLUS RÉCENT
150 Chambres — 50 Bains
Adresse télég. : Bristotel
Téléph. : Franklin 56-55.
Prix modérés

LYON
DEUX HOTELS
LE Grand Hôtel
LE Grand Nouvel Hôtel
DUCHEZ, Directeur



Du 1^{er} au 16 Novembre 1930

Foire Gastronomique de Dijon

"Tout ce qui se boit et se mange. Tout ce qui de près ou de loin se rattache à l'Art Culinaire."

LYON
GLOBE & CECIL HOTELS
REUNIS
J. BOUVIER et C^o
15 à 21, Rue Gasparin, Lyon-Bellecour
Grand confort
Chambres avec S. de B. et W.-C. privés
RESTAURANT
Cuisine soignée
NOUVELLE DIRECTION



Les prix d'hôtels, mentionnés dans "VOYAGES", ont été communiqués par les hôteliers ; leur publication ne saurait engager la responsabilité de la Revue.

SPORTS D'HIVER

Les prix d'hôtels, mentionnés dans "VOYAGES", ont été communiqués par les hôteliers ; leur publication ne saurait engager la responsabilité de la Revue.

SALLANCHES

Son Site grandiose
Couchers de Soleil
incomparables
sur le Mont Blanc

SALLANCHES
L'ESPLANADE
Anc. route de Megève Sallanches (Hte-Savoie)
SITUÉ A FLANC DE COTEAU
LE PLUS BEAU PANORAMA
LIEU DE REPOS IDEAL
CONFORT MODERNE
Cuisine et Cuisine soignée
OUVERT TOUTE L'ANNÉE
Pen. depuis 45 fr. boisson non compris

SALLANCHES
HOTEL DES ALPES
Eau cour. ch. et fr. - Ouvert toute l'année
Chauffage central - Salles de bains - Garage
Cuisine Bourgeoise
Prix de Pension en Saison de 35 à 45 fr.

SALLANCHES
GRAND HOTEL MICOLLIN
ouvert toute l'année - Téléphone 15
Grand parc - Confort moderne
Vue unique sur le Mont Blanc
Pension de 30 à 40 fr. - Ch. dep. 12 à 30 fr.

SALLANCHES (route de Combloux)
BELVEDÈRE-HOTEL
MONT. 691 m. Construit en 1917. Tout dernier confort
Grande vue sur le Mont Blanc
Pension à partir de 32 fr. en avant
et arrière-saison
Ouvert toute l'année - Grand Jardin - Garage - Tél. : 14

MEGÈVE
GRAND HOTEL DU SOLEIL D'OR
Conf. mod. - Ch. cent. - Eau c. ch. et l.
Pension hiver 55 à 80 fr. - Été 50 à 65 fr.
Cuisine réputée - Téléphone 1

Saint-Gervais-les-Bains STATION TOURISTIQUE-CLIMATIQUE-THERMALE

HOTELS DE TOUTES CATÉGORIES

VILLAS ET PENSIONS DE FAMILLE
dont un grand nombre ouvert toute l'année

Renseignements :

SYNDICAT D'INITIATIVE

SAMOENS
HOTEL DES GLACIERS
Ouvert toute l'année
SPORTS D'HIVER
Eau courante chaude et froide
Tout confort moderne
Cuisine renommée - Truites de Giffre
Tél. : 8 - DUSAUGEY propriétaire

SAMOENS
HOTEL BELLEVUE
ouvert toute l'année
Confort - Cuisine réputée
Pension hiver 30 à 40 fr. - Été 40 à 60 fr.
Téléphone : 18
LARDENOIS, propriétaire



PASSY (Hte-Savoie)
(Altitude 700 mètres)
HOTEL VALLET
Ouvert toute l'année
CONFORT MODERNE

MEGÈVE
Pension d'enfants "Les Lutins"
Cure d'air et de soleil - Soins infirmiers
Infirm. - Serv. méd. - Hôtel, confort, oxyl.

MEGÈVE
(Altitude 1.113 mètres)
Centre de belles et nombreuses
Excursions - Sports d'Hiver
LE PARADIS DU SKI
Pour tous Renseignements, s'adresser au
SYNDICAT D'INITIATIVE

MEGÈVE
Altitude 1.113 mètres
HOTEL DU PARC
LE PLUS RÉCENT TOUT LE
CONFORT - JARDINS OMBRAGÉS
Saison d'Été - Saison d'Hiver
Téléphone : 74

MEGÈVE
GRAND HOTEL DU PANORAMA
Chauffage central
EAU COURANTE DANS
TOUTES LES CHAMBRES
Chambres avec Salles de Bains
Pension Hiver 45 à 80 fr. - Été 40 à 50 fr.
Adresse télég. : Panorama-Mégève - Télég. 2

MEGÈVE
SAVOY-HOTEL
Tout le confort - Situé, exceptionnellement
dominant les vallées - Téléphone : 40
Entièrement neuf - Altitude 1.200 m.
Pension Hiver 50 à 75 fr. - Été 45 à 70 fr.
A. BERARD, Propriétaire

MEGÈVE
LE DOUX NID
PENSION D'ENFANTS
Cure d'air et de soleil
SPORTS D'HIVER
Mlle BOULON, infirmière
diplômée d'État
Téléphone : 75

MEGÈVE
EDELWEISS HOTEL
Confort moderne - Entièrement neuf
Cuisine réputée - MARIN, propriétaire

LA CRÉMAILLÈRE DU MONT BLANC

conduisant au Col de VOZA
HOTEL-RESTAURANT
ouvert toute l'année
Sports d'Hiver - Confort Moderne
ET AU GLACIER DE BIONNASSAY
(2.000 m. d'altitude)

Les prix d'hôtels, mentionnés dans "VOYAGES", ont été communiqués par les hôteliers ; leur publication ne saurait engager la responsabilité de la Revue.

SPORTS D'HIVER

CHAMONIX-MONT BLANC
SAVOY PALACE
Appartements avec Bains
Eau courante dans toutes les chambres
GRAND PARC - 2 TENNIS
GARAGE - BOX
Pension complète avec Chambre
chauffée maison de 100 à 150 fr.

CHAMONIX-MONT BLANC
HOTEL DES ÉTRANGERS
Ouvert toute l'année - Tous Conforts
Chambre 1 lit entre-saison de 15 à 25 fr.
- gr. lit - de 25 à 30 fr.
- 1 lit saison de 20 à 30 fr.
- grand lit saison de 35 à 45 fr.
Pension entre-saison de 45 à 55 fr.
- saison de 50 à 65 fr.
D^{me} MEYNET, propriétaire

MONTROC-LE-PLANET
sur Argentière
HOTEL BEL-ALP
Tout Confort - Cuisine 1^{er} Ordre
Situation Idéale face au Mont Blanc
Saison Hiver et Été
Pension à partir de 50 fr
et 40 francs Hors Saison
E. TISSAY Propriétaire

GRAND HOTEL P.L.M.
DU MONT REVARD
1.550 mètres d'altitude
Toutes chambres avec salle de
bains privée ou cabinet de toilette
à eau courante.
Champs de ski - Patinoire éclairée -
Pistes de curling, de luge, de bob,
de hockey.

Chemin-de-fer à crémaillère
entre Aix-les-Bains et l'hôtel

VILLARD-DE-LANS
Grand Hôtel de Paris
OUVERT TOUTE L'ANNÉE
Tout le confort moderne
Garage - Tennis
Saison Touristique
SPORTS D'HIVER
Chemin de fer électrique
Altitude 1.043 mètres
Prix de pension de 50 à 80 fr. B.N.C
MAGDELEN, propriétaire
Téléphone : 6 - Ascenseur

CHAMONIX-MONT BLANC
HOTEL D'EUROPE
80 Chambres
TOUT LE CONFORT MODERNE
Pension de 50 à 60 frs.
SAISON D'ÉTÉ ET D'HIVER

CHAMONIX-MONT BLANC
HOTEL DES GOURMETS
Eau courante, Chauffage central, Bains
Ouvert toute l'année
Cuisine recommandée

CHAMONIX-MONT BLANC
HOTEL ROMA
Mobilier - Chauffage - Eau courante
chaude et froide - Ouvert toute l'année
Chambres à partir de 15 francs
S. QUAGLIA, propriétaire - Tél. 62



VILLARD-DE-LANS
(Altitude 1.050 mètres)
Station de Tourisme, spécialisée pour le
séjour d'enfants délicats et convalescents
Nombreux et confortables hôtels
Tous renseignements au S. I.
TÉLÉPHONE 38

VILLARD-DE-LANS
L'ADRET 1^{er} ordre
110 Chambres - 55 Bains
Appartements de maîtres
avec Salon, Bains et W.-C.
Téléphone dans toutes les Chambres
RESTAURANT RÉPUTÉ
SPORTS D'HIVER
Salle des Fêtes
Patinoire privée - Vaste terrain de sports
Téléphone four et nuit n^{os} 25 et 26

CHAMONIX-MONT BLANC
HOTEL UNIVERS & GENÈVE
Complètement rénové
vis-à-vis de la gare
face au Mont Blanc
Toutes chambres avec bain, cabinet de
toilette et W.-C. privé ou eau courante.
Pension dep. 45 fr. Ouvert toute l'année.

ARGENTIÈRES
(près Chamonix)
HOTEL DU MONT BLANC
Grand Parc ombragé
Salle à manger Vitrée
Cuisine de premier ordre
Eau courante chaude et froide
OUVERT TOUTE L'ANNÉE

LES HOUCHES
(près Chamonix)
HOTEL PENSION
DU MONT BLANC
CONFORT MODERNE
TERRAINS DE SPORTS D'HIVER
Docteur COÏC, Propriétaire
TÉLÉPHONE 2

GRAND HOTEL P.L.M.
DU
M^T BLANC A COMBLOUX
1.000 mètres d'altitude
200 chambres avec salle de bains
privée ou cabinet de toilette.

LA PLUS BELLE VUE SUR
LE MASSIF DU MONT BLANC
Champs de ski - Patinoire éclairée -
Pistes de luge et de bob.
Service automobile entre la gare
de Sallanches et l'hôtel.

St-PIERRE de CHARTREUSE
Altitude 890 mètres
HOTEL
DU
GRAND SOM
CONFORT MODERNE
CURE D'AIR ET DE REPOS
OUVERT TOUTE L'ANNÉE
SPORTS D'HIVER
Téléphone : 3

Les prix d'hôtels, mentionnés dans "VOYAGES", ont été communiqués par les hôteliers ; leur publication ne saurait engager la responsabilité de la Revue.

VOYAGES

LA MARQUE QUI S'IMPOSE
PAR SA QUALITÉ



LA PLUS ANCIENNE MAISON

LYON - "ROYAL HOTEL"



LA SEUL PLACE BELLEOOUR
Chambre petit lit : 30 à 50 fr. — Avec bains : 60 à 70 fr.
Grand lit : 40 à 60 fr. — Avec bains : 80 à 100 fr.
Ch. grand lit ou 2 lits S. de B. complète W.-C. de 80 à 140 fr.
Petit déjeuner : 5 fr. — Déjeuner - Dîner 25 fr.
(Boissons non comprises). Toutes taxes en plus
Téléphone : Réserve dans toutes les chambres

LYON

STREICHENBERGER

21, Quai Tilsitt, 21
Téléph. : Lyon-Franklin 57.75 (deux lignes) - Inter 12.14
TÉLÉGRAMME : STREICHEN-LYON
Registre du Commerce B n° 563

HOUILLES

ENTREPOTS :

LYON-FERRACHE
LYON-PART-DIEU
LYON-VAISE
LYON-OUILLINS
ANNBOY
BORDEAUX
BOURG
BOURGOIN
CLERMONT-FERRAND
DIJON
GRANDREIN-ALLIERES
L'ARRESSELE
LOZANNE
PARIS (SILVANOUCOURT)
PARIS (GRENELLE)
ROANNE
SAINT-ETIENNE
TARARE



COKES

MAISONS
d'Expédition :
SAINT-ETIENNE
PARIS-GRENELLE
CARDIFF
NEWCASTLE
GLASGOW
HAMBURG
STRASBOURG

USINES :
Agglomération
Concession

DIJON
Le Combustible
industriel

ANTHRACITES

AGENCES :

ANGOULEME
BOURG-EST
BOURGES
BORDEAUX
CHALON-SUR-SAONE
GRENOBLE
LE PUY
MARSEILLE
MAYENNE
MONTPELLIER
NANCY
NANTES
NIMES
PARIS
REIMS
ROANNE
SAINT-ETIENNE
STRASBOURG
TARARE

IMPORTATION

EXPORTATION

Ce que l'on voit du Chemin de Fer entre LYON ET AVIGNON



C'est en voyage qu'on
apprécie le mieux
les CRISTALLIS,
bonbons concen-
trés en qui qui
laissent à la
bouche une déli-
cieuse sensation
de fraîcheur et
de bien-être.

Le tube de métal inoxydable 2 francs
dans les bureaux de tabac, Pharmacies
Le tube français 2 fr. 80
Vente en gros :
N. PERROT, Pharmacien à VOIRON
(Isère)

GRENOBLE
BUFFET
P. L. M.

GRENOBLE
NOUVEL HOTEL
4, rue Emile-Gauguin (50 m. de la Gare)
MEUBLE - TOUT LE CONFORT
Chambres à partir de 20 fr.
Diplôme T. C. F. - Tél. : 12-58
Robert SCHMIDT, propriétaire

GRENOBLE
A. FARÇAT, Transports
Correspondant de la C^e P.L.M.
Déménagements - Garde-Meubles
Transports Automobiles
13, Rue Emile-Gauguin, 13

GRENOBLE
INTERNATIONAL HOTEL
162, Cours Berriat - Rest. de 1^{er} Ordre
Confort moderne - Cuisine soignée
Salles de Bains - Corres. P. L. M.
IRCANI, propriét. Tél. : 3-84

BOURG D'OISANS
A proximité de GRENOBLE
Ses Spécialités : Ses Truites
HOTEL DE MILAN
Tout confort - Carte de repas idéal
Tél. : 23 - BLANC, p^{re} - Alt. : 750 m.

GRENOBLE
Sur la place Granette 8 bis
15 m. du Bureau des Cars P. L. M., vous trouverez
chez **LUQUET & PRADIER**
(Ancienne maison Biard)
Les Jolis du Droc
Les Véritables Truffettes Dauphinoises
Noix de Grenoble, Biscuits à la Chartreuse
Marque déposée. Expéditions pour tous pays

GRENOBLE
Librairie - Papeterie - Éditions
B. ARTHAUD
Successor de J. REY
23, Grande Rue, 23
Téléphone : 23-80



L'ANTÉSITE donne
par simple mélange avec
l'eau pure une Boisson
parfaite pour la
table et pour se
désaltérer pen-
dant les chaleurs.
C'est la plus lim-
pide, la plus
agréable, et la
plus économique de toutes les Boissons

Le flacon pour 30 litres 4 francs
Pour 80 litres 8 francs
dans les Pharmacies, Épiceries
Echantillon franco 5 francs
N. PERROT, Pharmacien à VOIRON
(Isère)

GRENOBLE
BUFFET
P. L. M.

GRENOBLE
LE GRAND HOTEL
entièrement rénové

RECOMMANDE AUX FAMILLES
Pension à partir 60 fr.
Cuisine et Cave réputées
PRIMAT, Propriétaire

GRENOBLE
RESTAURANT
DU
BOEUF A LA MODE
1, rue de Sault

Plein centre de la ville près de l'église
St-Louis et du Syndicat d'Initiative
CRÉATION UNIQUE
Prix fixe - Carte - Cashet
GASTON P. Pr^{re} chef de cuisine
Etablissement de Premier Ordre
Téléphone 25-88

GRENOBLE
FACE GARE
HOTEL DE SAVOIE

Téléph. : 2-21 - Dernier confort
APPARTEMENTS AVEC BAINS
W.-C. et Téléphone INTER
Restaurant prix fixe et carte
SALONS - SALLE DE CAFÉ

Les prix d'hôtels, mentionnés dans "VOYAGES", ont été communiqués par les hôteliers ; leur publication ne saurait engager la responsabilité de la Revue.

Les prix d'hôtels, mentionnés dans "VOYAGES", ont été communiqués par les hôteliers ; leur publication ne saurait engager la responsabilité de la Revue.

VOYAGES

L'ALGÉRIE, L'AMÉRIQUE du SUD via MARSEILLE

DÉPARTS pour

ALGER

*Dimanches à Midi
Mardi à 18 h*

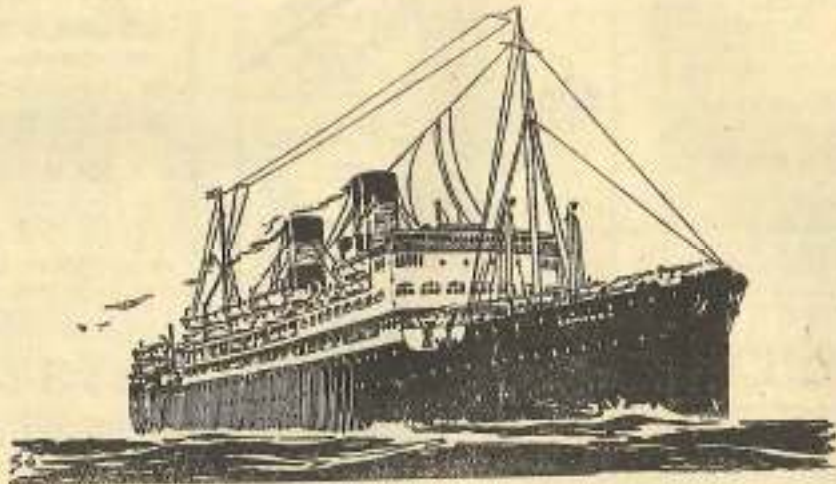
ORAN

*Lundis (via Bar-
coloue)
Mercredi, direct
à 17 h*

BONE

BOUGIE

Philippeville
chaque semaine



DÉPARTS pour

DAKAR

les 8 et 12

BRÉSIL

URUGUAY

ARGENTINE

les 5, 12 et 20

par les Paquebots Rapides de la

S^{té} G^le de Transports Maritimes à Vapeur

MARSEILLE : 70, Rue de la République - PARIS : (Passages) 3, Bd Malesherbes

LES HOTELS MODERNES DE PROVENCE

ARLES

1^{er} ORDRE

HOTEL JULES CÉSAR

1^{er} ORDRE

Télégr. : César-Hôtel - Cloître et Chapelle dans l'Hôtel même - Téléph. : 2-76

NIMES

HOTEL IMPÉRIATOR

RESTAURANT - 60 Chambres avec Salles de Bains et W.-C.

Télégr. : Impérior

JARDINS - GARAGE

Téléph. : 30-31

Ce que l'on voit du Chemin de Fer entre AVIGNON ET MARSEILLE

Les prix d'hôtels, mentionnés dans "VOYAGES", ont été communiqués par les hôteliers ; leur publication ne saurait engager la responsabilité de la Revue.

AVIGNON
GRAND HOTEL

80 CHAMBRES
TOUT CONFORT

Chambres depuis 20 francs

Omnibus à la Gare

AVIGNON

SAUCISSON MIREILLE

PRODUIT SUPÉRIEUR
DE PROVENCE

MONTPELLIER

Sur Plage de PALAVAS

Sea Facilité, sea Monumenta, sea Fôtes

MONTPELLIER

GRAND HOTEL P.L.M.

RESTAURANT 1^{er} ORDRE

Chambres de 15 à 65 fr. avec bain privé

Tous les confort

Ascenseur - Garage privé

BENESIT, propriétaire

NIMES

Restaurant DURAND

Premier étage Face aux Arènes

MARSEILLE

**Société MARSEILLAISE
DE CRÉDIT**

Société Anonyme. Capital entièrement
versé 100 Millions de francs
Réserve 52.365.000 francs
Banque fondée en 1865

SIRGE SOCIAL, MARSEILLE

Succursale à Paris
Nombreuses Agences
Midi de la France, Algérie, Tunisie
Maroc

Toutes Opérations
Banques et Titres

MARSEILLE

HOTEL RÉGINA

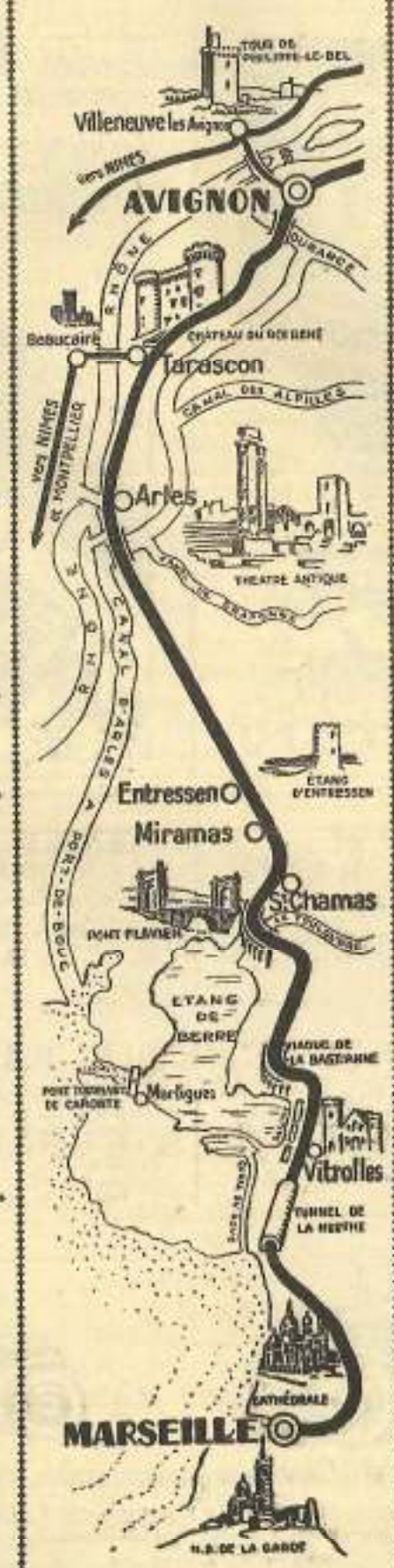
Tout Premier Ordre

Prix Modérés

RESTAURANT

A PRIX FIXE ET A LA CARTE

Tél. : C. 40-15



NIMES
GRAND HOTEL
DU
LUXEMBOURG

120 Chambres, 50 Salles de Bains
1^{er} Ordre.

Chambre : de 20 à 100 francs

avec Salle de Bains de 50 à 200 francs

Repas de 20 à 35 fr. vin non compris

Pension minima. 4 j. dep. 65 et 95 fr

Adresse Télégraphique : THOMLUX

Chambre : de 20 à 100 francs

avec Salle de Bains de 50 à 200 francs

Repas de 20 à 35 fr. vin non compris

Pension minima. 4 j. dep. 65 et 95 fr

THOMASSON

Propriétaire - Directeur

NIMES

LISITA

RESTAURANT 1^{er} ORDRE

Hôtel - Tout confort

NIMES

HOTEL DU CHEVAL BLANC

ET DES ARÈNES

1^{er} ORDRE

Pension 3 repas à partir de 65 fr.

Chambres dep. 20 fr. Av. S. 4.-B. dep. 40 fr.

ASCENSEUR

MARSEILLE

HOTEL

CONTINENTAL

6, Rue Beauvau

ENTIÈREMENT RENOVE

Tél. : D. 11-02

MARSEILLE - La Canebière

HOTEL DE NOAILLES

135 Chambres et 135 Salles de bain

avec 135 W.-C. privés

RESTAURANT DE 1^{er} ORDRE

HOTEL BRISTOL

Face Bourse

75 Chambres - 30 Salles de bain

Chambres à partir de 35 francs

RESTAURANT - Prix Modérés

Hôtel-Restaurant Bristol-Univers

Cuisine Renommée - Orchestre

Les prix d'hôtels, mentionnés dans "VOYAGES", ont été communiqués par les hôteliers ; leur publication ne saurait engager la responsabilité de la Revue.

PROVENCE

**SAUCISSON
MIREILLE**

PRODUIT SUPERIEUR DE PROVENCE



AVIGNON

toutes les
nouvelautés

la sparure
le vêtement
l'ameublement
le confort



**LES GALERIES
de PARIS**

**MACHINES PARLANTES
PHONO - MONTGRAND**
24, Rue Montgrand - MARSEILLE

Appareils et Disques des plus grandes marques :
Columbia - Gramophone - Odéon - Pathe - etc.

GENERAL TOURIST BUREAU
VOYAGES ET EXCURSIONS
Ground Floor of the - Rez-de-Chaussée des
Nouvelles Galeries DE PARIS
73, 75, La Canebière

SERVICE DES OMNIBUS AUTOMOBILES P. L. M. A MARSEILLE

Des Omnibus Automobiles P. L. M. particuliers de 4, 6, 8 et 10 places donnant droit au transport de 200 kilos de bagages en franchise sont mis à la disposition des voyageurs à leur arrivée à Marseille.

Pour commander, adresser un télégramme à Monsieur le Chef de Gare, ou Bureau des Omnibus P. L. M., Marseille-Saint-Charles.

Les prix sont rigoureusement appliqués d'après tarifs homologués par M. le Ministre des Travaux Publics.
Service officiel de transport en commun par Autocars P. L. M. entre les Quais de la Joliette, Compagnie Générale Transatlantique, Principales Compagnies de Navigation et Gare P. L. M.
Prix : 4 fr. par passager bagages de cabine compris.



Pour tous renseignements écrire à :

M. L. DUMAINE, Correspondant de la Compagnie P. L. M., de la Compagnie Générale Transatlantique et des Principales Compagnies de Navigation.

Bureau des Omnibus P. L. M. Gare Saint-Charles, MARSEILLE - Téléphones : C. 5-45, C. 68-18 (2 lignes)

Ce que l'on voit du Chemin de Fer entre MARSEILLE ET TOULON



Les prix d'hôtels, mentionnés dans "VOYAGES", ont été communiqués par les hôteliers ; leur publication ne saurait engager la responsabilité de la Revue.

Les prix d'hôtels, mentionnés dans "VOYAGES", ont été communiqués par les hôteliers ; leur publication ne saurait engager la responsabilité de la Revue.

BANDOL-SUR-MER

SES PLAGES
SON CASINO
SA TEMPÉRATURE IDÉALE

SYNDICAT D'INITIATIVE
9, rue Nationale

GRAND HOTEL

et HOTEL des BAINS

Splendide situation
Plein midi
Parc fleuri - 2 Tennis - Plage
100 chambres - Appartements privés
RESTAURANT 1^{er} ORDRE
Ouvert toute l'année
Téléphone : 7

LE GOËLAND

HOTEL PENSION
de Premier Ordre

TOUT CONFORT
TENNIS - JARDIN
TERRASSE

Téléphone : 10

BANDOL-SUR-MER

Grand Hôtel Beau Rivage

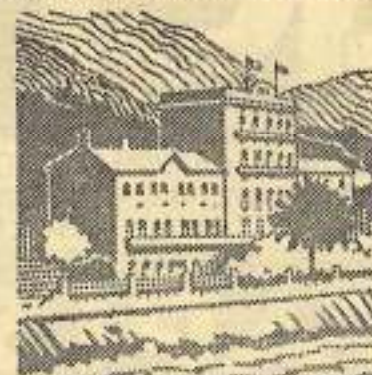
Salles de bain et W.-C. privés
Pension à partir de 48 francs
GARAGE - BOX
Terrasse unique sur la mer
Vue splendide - Téléph. : 22

SANARY-SUR-MER (Var) PRIMEROSE HOTEL

Ouvert toute l'année
Situation unique, parc superbe
Face au midi, vue sur la mer
Garage - Tennis
Téléphone : 39

CASSIS-SUR-MER Hôtel Restaurant LIAUTAUD

PENSION POUR FAMILLE
SPÉCIALITÉS PROVENÇALES
Chambres (sans courants) de 15 à 30 fr
Pension : 40 frs par jour
CHAUFFAGE CENTRAL
Propriétaire J. LIAUTAUD



BANDOL : HOTEL DES BAINS

HYÈRES HOTEL des AMBASSADEURS

PLEIN MIDI
JARDIN - TOUT CONFORT
Prix de Pension de 45 à 80 fr.
Recommandé aux Familles

BANDOL-SUR-MER

Hôtel "Les Lauriers"

Ouvert toute l'année
VUE SUPERBE SUR LA MER
ET LES COLLINES
Tous les confort - Cuisine soignée
Prix de pension de 40 à 80 fr. par jour
Garage - Tél. 12 - Speak English

SANARY-SUR-MER (Var) HOTEL DE LA PLAGE

Six-Fours
Entièrement neuf - Face à la mer
Dernier confort - Restaurant de
1^{er} Ordre - Tennis - Garage - Saison
estivale et hivernale
T. C. F. Automobile Club
E. FERRAS, D^r - Téléphone : 23

SANARY-SUR-MER (Var) Grand Hôtel des Bains

OUVERT TOUTE L'ANNÉE
Au bord de la mer - Exposition au Midi
Tout confort modernes
Parc - Garage
Cuisine renommée

HYÈRES

GRAND HOTEL DES ÉTRANGERS

Chambre 1 lit 20 fr. - 2 lits 30 fr.
Grand lit 25 francs
Pension de 35 à 50 francs par jour
Téléphone : 2-39

HYÈRES

HOTEL CHATEAUBRIAND

Tout confort - Parc - Jardin - Tennis
Entre la Ville et le Golf
Chambre au midi en pension de 60 à 90 francs.
Sans pens. 1 lit de 30 à 70 fr. - Lunch 30 fr. - Dîner 30 fr.
G. Jœrjmann, Propriétaire

VOIR LA SUITE DES CARTES DU RÉSEAU (de Toulon à Vintimille) Page 47 et suivantes.

LA PLACE CLICHY

LA PREMIERE MAISON DU MONDE
POUR LES IMPORTATIONS ORIENTALES

TAPIS

ALGERIE
TUNISIE
MAROC
PERSE



VOYAGES

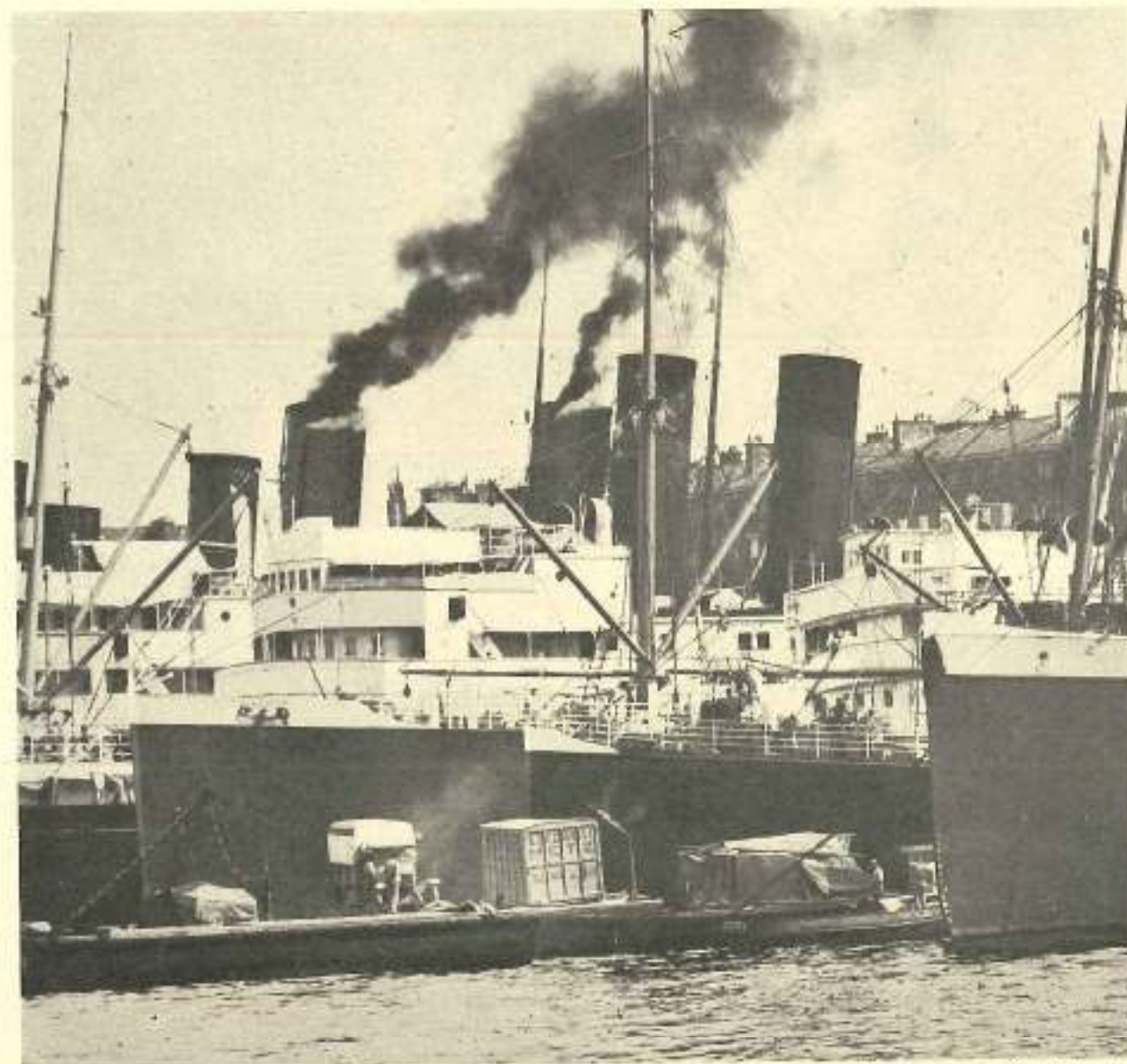
revue mensuelle illustrée

RÉDACTION
20, Boul. Diderot
— PARIS —



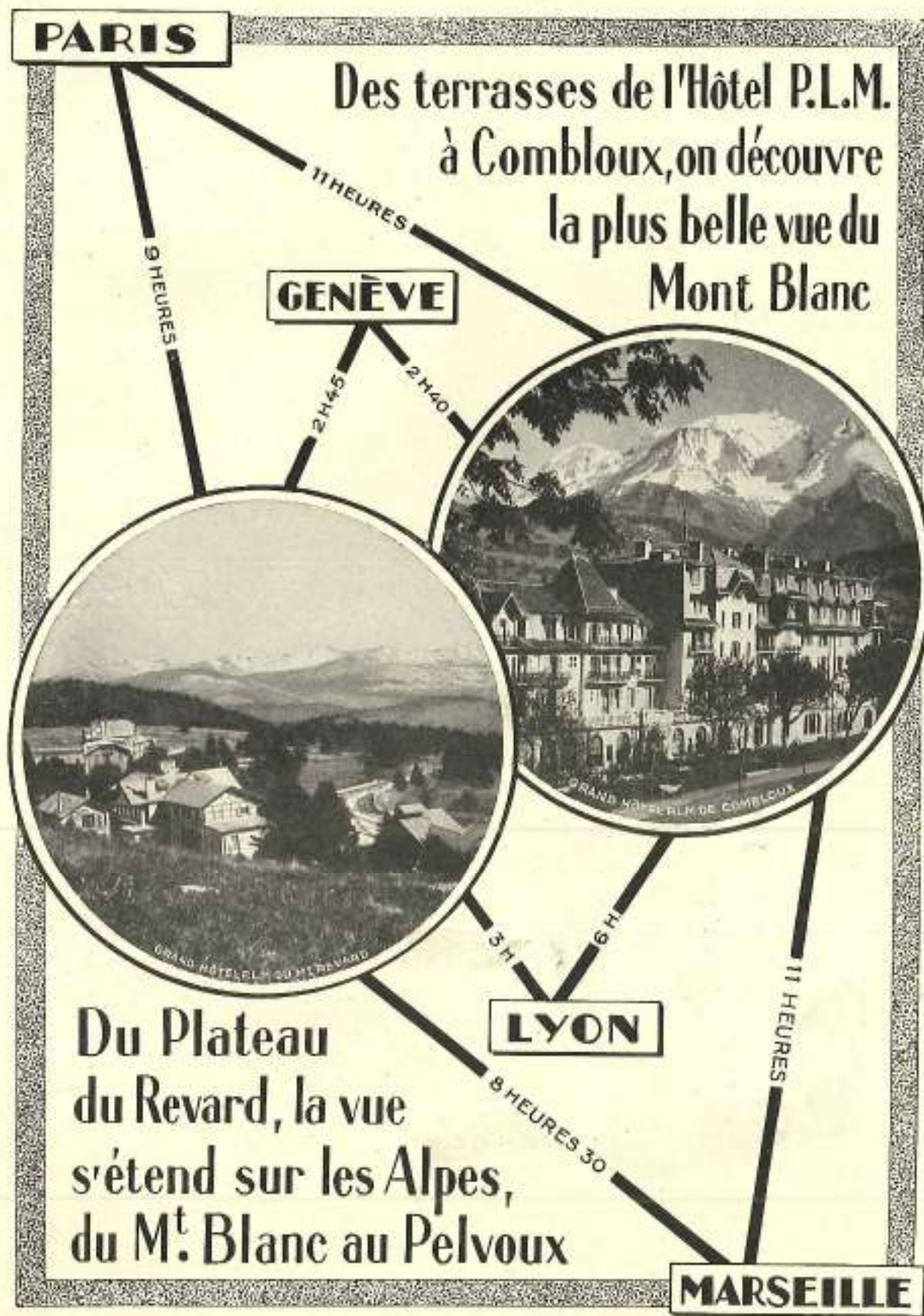
PUBLICITÉ
43, La Canebière
— MARSEILLE —

l'abonnement est de 24 francs l'an



MARSEILLE. — BASSIN DE LA JOLLETTE

Cl. Michaud



LA VIE QUI ROULE



Il y a deux mois, je disais ici combien était devenu non seulement facile, mais agréable le tourisme en Corse, grâce aux confortables cars du P.L.M. qui permettent de visiter l'île dans toutes ses parties.

Octobre est, peut-être, le mois le mieux choisi pour qui veut admirer les couchers de soleil sur les Sanguinaires, les fêtes de la lumière sur le golfe de Porto et les fantastiques calanques de Piana. Mais quels spectacles merveilleux et inédits ne vous attendent-ils pas ?

Me permettra-t-on de produire ici quelques notes de mon carnet de voyageur ?

La procession de Saint Erasme. — A Calvi, des ruelles étroites et montantes me conduisent dans la principale rue de la ville. Tout à coup, je me trouve devant une procession extraordinaire. C'est la procession de Saint Erasme, patron des pêcheurs. Les Corses ont deux dévotions : Saint Erasme et Sainte Lucie. Voici le saint barbu porté sur un pavois par quatre pêcheurs, que précède une double et longue file d'autres pêcheurs, qui n'ont pas pris la peine de se raser pour la circonstance. Ils portent tous sur leurs vêtements une robe blanche qui s'arrête aux genoux et, sur les épaules, une pèlerine en gros drap, très courte, sans couleur. Trois ou quatre prêtres chantent un cantique : grosses voix auxquelles se mêlent les grosses voix des pêcheurs. Il

n'y en a qu'un qui ne chante pas : c'est le pêcheur qui ouvre la marche en portant un Christ immense, formidable, dont le poids doit être écrasant. Des femmes, le fichu noir en pointe sur la tête, des enfants, complètent le cortège.

Lorsque la procession arrive à l'extrémité de la promenade, elle s'arrête, les porteurs du Saint le soulèvent en l'air à trois reprises devant la mer, et le cortège reprend sa marche.

La route des Sanguinaires. — En sortant d'Ajaccio par la place du Diamant, où se dresse, devant le golfe, le monument de Napoléon entouré de ses quatre frères, une route conduit à la pointe de la Perata, devant les îles Sanguinaires. Les îles, trois rochers, sont à portée de la main. Voilà donc ces Sanguinaires dont il est toujours question dans les Bulletins météorologiques : « mer

agitée aux îles Sanguinaires ». Le paysage est très beau. Des hauteurs la vue s'étend sur la mer.

La route, plantée d'eucalyptus, devient sur une longue distance, une allée de tombeaux. Ce n'est pas un cimetière. C'est la route. Des villas d'un côté, des tombeaux de l'autre. Ces tombeaux ne dégagent aucune idée de tristesse, mais plutôt de confort.

Le concert de la nouba. — Rien d'impressionnant comme l'entrée dans le port de Bonifacio, que de hautes falaises dominent.

Il est si étroit que notre paquebot, en



Cl. Clair-Guyot
CALVI. — PROCESSION DE SAINT ERASME



Cl. Monarché.

tournant sur lui-même, n'a que cinq ou six mètres de jeu pour n'en pas toucher les maisons. La citadelle, haut perchée, enserrée de ses remparts toute la ville. Un chemin raide puis une longue rue où d'une fenêtre à l'autre en vis-à-vis on peut se donner la main, et nous voici à la citadelle. Entrée interdite. Mais nous avons avec nous les représentants du P.L.M. et de la Cie Fraissinet et les barrières tombent.

Une vaste cour d'où on ne voit que des montagnes. L'air est pur, le soleil chaud. Deux acacias squelettiques, à côté l'un de l'autre comme pour s'encourager, font deux petites barres d'ombre sur le sol. Au centre de la place, la nouba des tirailleurs algériens rangée en cercle, joue en notre honneur, et en plein soleil. Je plains la grosse caisse. Ce désert, ce soleil, cette musique étrange avec ses fifres criards, c'est l'Afrique.

Les pins penchés sur l'abîme. — Au col de Bavella. Une des merveilles de la Corse. Les affiches l'ont vulgarisée. Mais il faut la voir. Un large plateau d'une fraîcheur exquise. Au bord du plateau, l'abîme, vaste et profond, un terrifiant éboulis de rochers sur lequel se penchent des pins noirs tordus par les orages et que surplombent tout autour d'autres rochers formidables. Vision dantesque.

La lumière sur le golfe. — Le col de Bavella, c'est l'Enfer de la Corse. Le golfe de Porto, le Paradis. Une vraie mer intérieure, entourée de montagnes qui s'étagent comme des décors de théâtre, en plans superposés, avec des creux d'où surgissent des tranchées

naturelles, des « marines » ou ports minuscules, qui d'un peu haut paraissent des joujoux pour enfants. Sur les eaux d'un bleu tendre la lumière se répand amoureusement : blonde, argentée, violette, rose ; elle danse, légère, diaphane, laissant tomber un nuage de poudre d'or : Loïe Fuller sur les flots. Et quelle douceur ! quelle sérénité ! Dans l'air calme d'invisibles violons accompagnent sur des airs de Lulli le mariage de la lumière et de l'eau.

Les rochers de feu. — Des torches brusquement figées au moment où elles lançaient leurs flammes rouges, ce sont les rochers qui forment l'indescriptible défilé des Calanques de Piana et qui gardent éternellement le reflet du feu d'où ils sont sortis. Quel volcan inconnu les a vomis, en fusion, les agglomérant entre eux dans les positions les plus bizarres ? De quand date le cataclysme qui les a projetés là ? Et quelle est la divinité romantique qui a fait ce balcon de monstres de pierre au golfe serein de Porto ?

Les forêts. — Vous faites des kilomètres et des kilomètres à travers le massif corse, et



COL DE BAVELLA

Cl. Morelli.



BONIFACIO

Cl. Topical Press.

pour peu qu'il fasse chaud, vous prenez à votre compte le soupir de Phèdre :

Oh ! que ne suis-je assise ! à l'ombre des forêts !

La forêt, la voilà, fraîche, parfumée, immense, inviolée. Il y a des exploitations de bois en Corse. Mais elles ne sont ni anciennes ni nombreuses. D'où ces forêts de pins qui atteignent des hauteurs extraordinaires et dont les fûts innombrables se dressent hiératiques, vers le ciel : la prière de la terre corse.

Les tombeaux. — Sur toutes les routes de la Corse, dans les environs des villes et des villages, des tombeaux dressent leur blancheur.

Les premières économies d'un nouveau ménage sont réservées pour la construction d'un tombeau. Bâtisses solides, en pierre blanche, d'un style sobre, occupant un petit terrain égayé par des pins, des eucalyptus, des fleurs, parfois une fontaine, le tout enclos de murs. Certains de ces tombeaux sont construits sur une grande hauteur d'où ils dominent la mer : observatoires où les morts remplissent l'office de sentinelles ; ils ont remplacé les vieilles tours génoises qu'on voit encore sur les montagnes.

Sur la route. — Soit dans la région riante et fertile du Cap où les vignobles descendent jusqu'au rivage, soit à mi-côte où parmi les châtaigniers centenaires, pères nourriciers de tant et tant d'habitants, nombreux sont les villages et les fermes, partout la route est hospitalière. Du haut de son âne, le paysan qui passe vous salue. Sur les seuils, hommes,

femmes, enfants, vous adressent un bonjour sonore et charmant, le bras droit levé, mais sans raideur : le salut romain arrêté à moitié.

Il est d'autres êtres qu'on rencontre sur la route : bœufs, vaches, chevaux, ânes en liberté. Bœufs et vaches vous regardent de leur œil tranquille ; les chevaux, font un écart peureux ; les ânes ne bougent pas : debout ou couchés sur la route, impassibles, fatalistes, éternels battus, éternels sacrifiés, ils laissent passer les autos qui les frôlent, sans que leurs oreilles aient un frémissement, indifférents et dédaigneux.

Jules VÉRAN



Cl. Morelli.

AU CŒUR DE LA PROVENCE MISTRALIENNE

C'est à dessein, touristes mes frères, que je ne vous ai point aiguillés sur le berceau et le tombeau de Mistral, ni sur les souvenirs de l'admirable vie du poète, tant que ceux-ci étaient encore envahis par les cérémonies de son Centenaire. Si nobles et respectueuses qu'aient été ces manifestations, je pense que les vrais fervents de *Mireille*

ou plutôt *vivait*, au rythme de sa promenade quotidienne, les strophes alertes de *Mireille* et qu'il allongait chaque jour de quelques grains le précieux collier de cette épopée rustique. Consacrons donc à ce doux et clair pays une des journées délicieusement tièdes que nous réserve l'automne provençal. Aussi bien, je crois que le circuit automobile P.L.M.



AVIGNON. — LE PALAIS DES PAPES.

Ph. Audais-Mélot.

et de *Calendal* ne tiennent pas essentiellement à se voir mobilisés à date fixe et comme encadrés dans des fêtes ou des défilés de costumes régionaux, au milieu de farandoles ou de ferrades officielles.

C'est dans sa simple vie journalière, dans sa limpide et lumineuse tranquillité qu'il convient, à mon sens, de parcourir cette paisible *République du Soleil* — c'est le sous-titre du beau livre d'Albert Thibaudet sur Mistral — qui fut mieux que la petite patrie du grand homme, qui fut son véritable cabinet de travail, le laboratoire en plein air de son inspiration, alors qu'il composait

Avignon-Arles-Les Baux, quotidien au printemps et en été, continue son service, une fois par semaine, entre octobre et janvier. Voilà qui troublera moins l'ombre de Mistral que les récents cortèges de journalistes.

Vous y verrez ou y frôlerez les décors et les souvenirs capitaux de la carrière mistralienne. Partant d'Avignon, où étudia le jeune *Frédéri*, voici la menue Montagnette, puis le cours impérieux du Rhône, héros d'un poème non indigne des deux autres. Voici Tarascon, dont Mistral a glorifié la grandeur dans son *Château* et que Daudet, l'enfant terrible de félibrige, a si joliment plaisanté



ARLES. — ÉGLISE SAINT TROPHINE.

Cl. Audais-Mélot.

avec son *Tartarin*. Arles est la pointe extrême et l'aigrette incomparable de ce circuit, avec ses ruines romaines formidables ou gracieuses, des arènes plus vastes que celles de Nîmes, un théâtre antique encore évocateur, la mélancolie des Alyscamps, et cette Place du Forum où Mistral, statufié de son vivant, taquinait lui-même — avec cette pointe d'ail dont ne se débarrasse jamais un vrai Provençal — sa propre statue : « Il ne lui manque que la valise », disait-il.

Rémontée vers le nord. Les ruines abbatiales de Montmajour ; Fontvieille, où tourna le moulin de Daudet. Les Baux, célèbres par le tombeau de la reine Jeanne, plus encore par leur site infernal, au milieu des douceurs du pittoresque provençal et par son Château fort et son village presque abandonné, aux ruines encore somptueuses par endroits. La traversée des Alpilles, où les carriers ont creusé dans le roc éblouissant de blancheur d'étranges hypogées égyptiens. Puis, la descente aux souples lacets sur Saint-Rémy, pays de ce Nostradamus dont le nom faillit être le prénom de Mistral : petite ville aux ormeaux prodigieux, gardienne des *Antiques*, un arc de triomphe et un tombeau

romains toujours majestueux sous leurs dimensions menues.

Enfin, Maillane, le village du poète, hier lieu de rendez-vous, aujourd'hui lieu de pèlerinage du monde entier. Non que la dernière maison de Mistral, très simplement bourgeoise, soit la plus émouvante de celles qu'il habita. Le Mas du Juge de son père avait plus de physionomie. Et l'autre, la Maison du Lézard a vu se jouer au vif, entre Mistral et son neveu François, la scène poignante, suivie du suicide de François, dont Alphonse Daudet a tiré son *Arlésienne*, drame en cent lignes, plus âprement tragique que la fin de *Mirabelle* elle-même. Mais quel décor que celui de la campagne maillanaise, avec ses nombreuses et longues files de cyprès qui, en dépit de la prospérité agricole de la région (nous approchons de Château-renard, féerie de jardinage et de primeurs) semble faire du pays tout entier comme un vaste *Campo Santo*, à la fois mélancolique et triomphalement élyséen !... C'est là qu'il faut, avant de rejoindre Avignon, communier et converser avec l'âme éparse du chantré de la Provence.

Georges ROZET.



LES BAUX

Photo X.



Cl. Tairrac

ENTRE CHAMONIX ET MONTROC-LE PLANET LES TRAINS CIRCULENT TOUTE L'ANNÉE

L'attrait qu'offrent les sports d'hiver, surtout le ski dont les adeptes sont tous les ans plus nombreux, oblige les stations de montagne, qui veulent retenir chez elles les touristes pendant l'hiver, à mettre à leur disposition de vastes terrains, assez élevés pour qu'ils aient l'assurance d'y trouver une neige favorable à la pratique de leur sport favori.

Les innombrables sportsmen qui, dès la mi-décembre, résident à Chamonix dont la vie hivernale offre tant d'agréments, savent bien qu'une neige de cette qualité particulière y est toujours à leur portée, même par les hivers les plus doux. A 400 mètres au-dessus de la célèbre station, c'est-à-dire à partir du Planet et de Montroc d'immenses terrains de ski s'étendent jusqu'au col de Balme (2.202 m.) sur les flancs de l'Aiguillette (2.156 m.), et sur les versants qui encadrent la base du glacier du Tour.

* *

Le chemin de fer électrique de Chamonix à la frontière suisse dessert bien pendant la saison d'été la station de Montroc-Le Planet ; mais jusqu'ici, pendant l'hiver, le service des trains ne pouvait être continué au delà des Tines, en raison des avalanches qui tombent du massif des Aiguilles Rouges sur la voie ferrée.

Les moyens d'accès offerts aux touristes pour se rendre aux beaux terrains de ski de la haute vallée de Chamonix étaient donc jusqu'à présent coûteux, limités et peu confortables.

* *

Désormais, tous les hivernants de Cha-

monix vont pouvoir commodément atteindre les hautes altitudes où la neige est propice à tous les sports d'hiver.

La Cie P.L.M., avec le concours financier de la ville de Chamonix, vient d'établir des ouvrages de protection contre les avalanches, qui, dès la prochaine saison, permettront aux trains de circuler en toute sécurité pendant l'hiver à travers la région des avalanches.

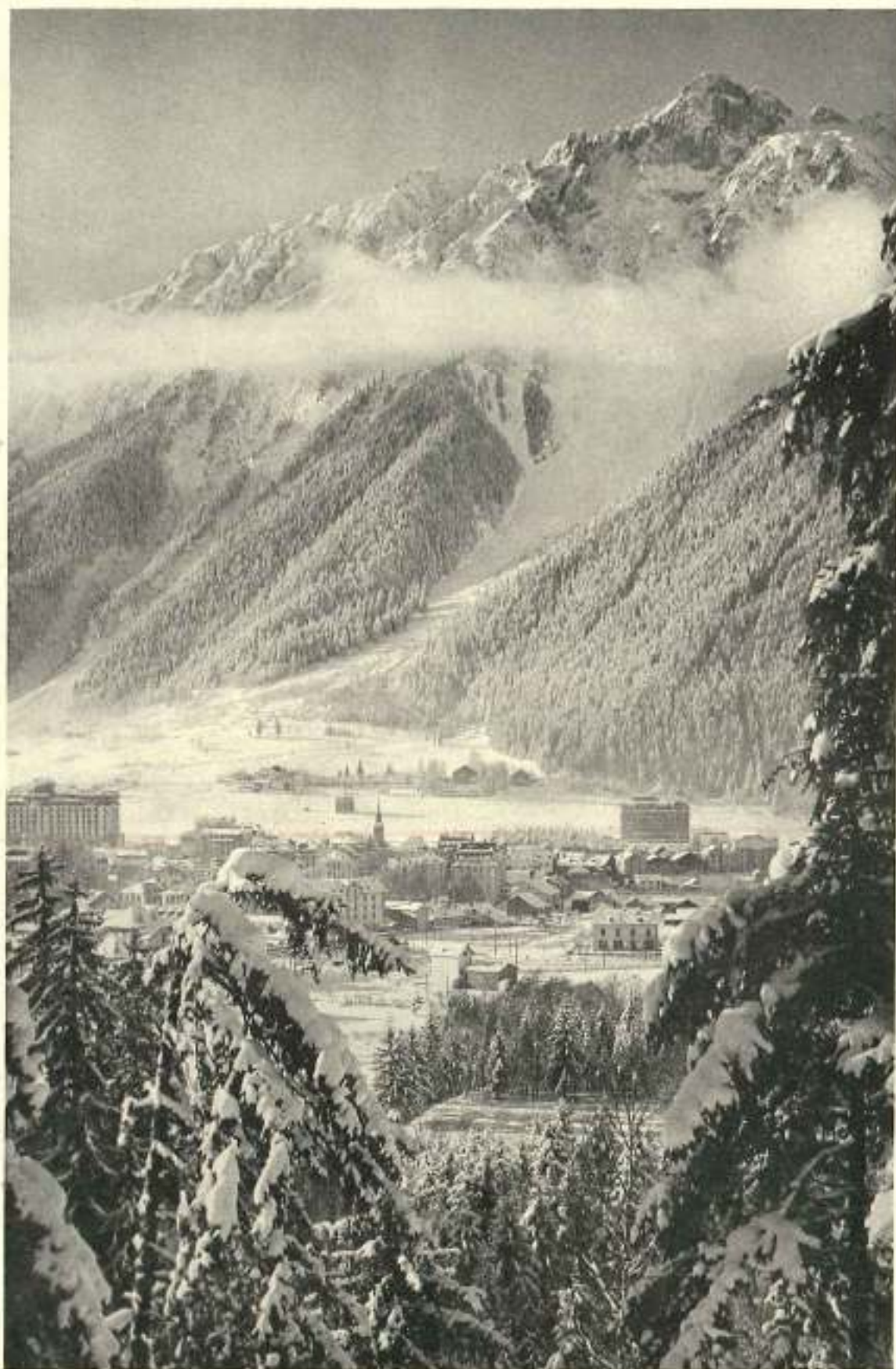
Entre les stations des Tines et de Montroc-Le Planet, la voie a été protégée contre six couloirs d'avalanches.

L'un d'eux, Le Plagnolet, de plus de 200 m. de largeur au niveau du sentier qui conduit d'Argentière à la Flégère et qui descend du plateau de Chésery, est ravagé tous les ans par une très forte avalanche qui a déjà emporté la ligne du chemin de fer et la ligne de transport d'énergie électrique qui l'alimente : l'avalanche s'y divise en deux branches.

Une autre avalanche, restée inactive pendant longtemps, a reformé dans ces dernières années deux couloirs plus étroits, voisins du souterrain qui suit la station des Tines. Cette avalanche, qui descend des aiguilles de la Flégère, franchit le plateau de la Flégère et s'abat sur le chemin de fer en y précipitant des gros blocs et des arbres arrachés à la forêt qui le domine.

La cascade de Chésery est suivie par une autre avalanche qui se jette contre le poste de jonction réunissant la ligne électrique à la sous-station des Iles, et dont la hauteur a atteint plus de 10 m., lors de sa dernière chute.

Enfin, une dernière avalanche tombe par un couloir qui domine l'hôtel du Planet et



Cl. Tairraz

CHAMONIX. — LE BRÉVENT

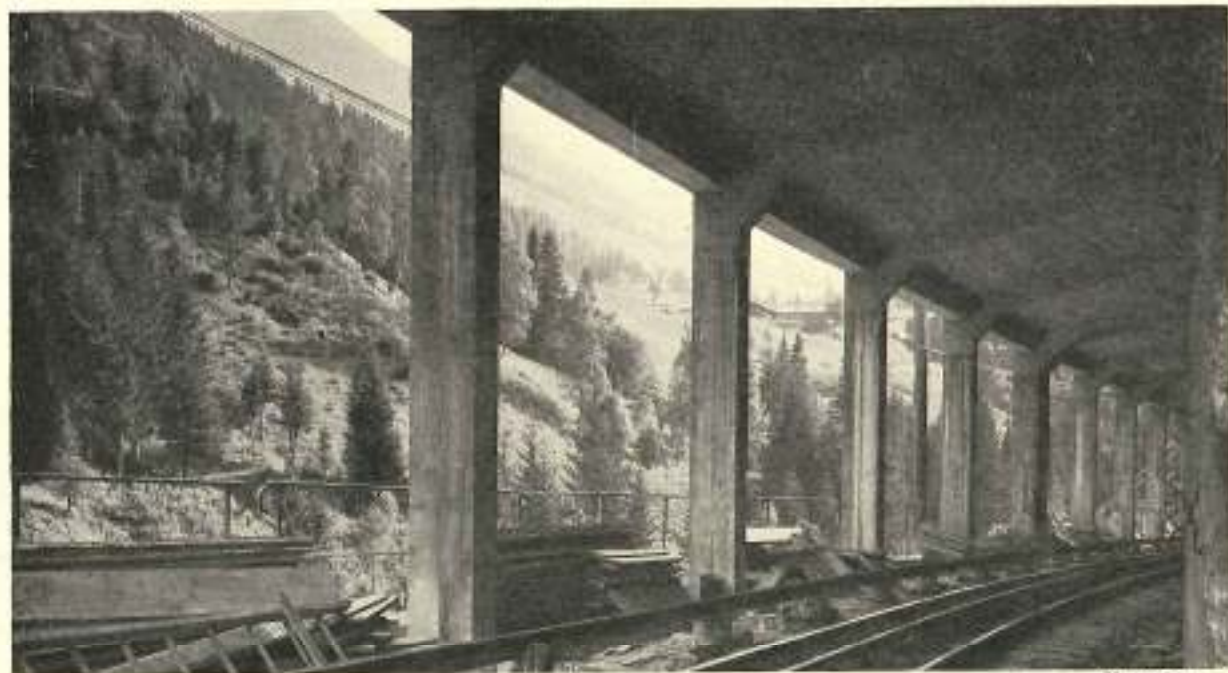
obstrue la ligne du chemin de fer en contre-bas de cet hôtel.

..

D'une manière générale, le procédé employé pour protéger la ligne contre les avalanches consiste dans l'établissement, au-dessus du chemin de fer, de galeries en béton armé sur lesquelles s'écoule l'avalanche, qui tombe ainsi dans le fond de la vallée sans apporter d'obstacle à la circulation des trains.

Ces galeries sont constituées par une dalle en béton armé de 0 m. 30 d'épaisseur, capable de résister à une charge de 1.500 à 2.000 kg. par mètre carré, et qui repose, côté montagne

L'établissement d'une galerie sur le chemin de fer aurait nécessité derrière le mur de fond de cette galerie un remblaiement très coûteux. D'autre part, la situation des lieux était favorable à l'application d'un procédé de défense tout différent. De part et d'autre de la cascade se trouvent en effet deux ravins profonds dans lesquels l'avalanche sera détournée au moyen d'un puissant mur en chevron, situé à environ 50 m. en aval du point de chute de l'avalanche, et dont l'arête, orientée suivant la direction de cette avalanche, a une hauteur d'environ 10 m. L'avalanche, coupée par le couteau formé par cette arête, se divisera en deux parties, qui seront



Cl. Tairraz

sur un mur robuste dans lequel la dalle est encastrée, côté vallée sur des piliers en béton armé de 0 m. 30 de largeur, espacés de 5 m. Le linteau, sur lequel repose la dalle entre les piliers, a été établi assez haut pour qu'un voyageur debout derrière la vitre du wagon puisse toujours voir le superbe panorama de la chaîne du Mont Blanc et des aiguilles. La dalle est inclinée vers la vallée de 0 m. 25 par mètre, cette pente étant, d'après l'expérience des galeries d'avalanches construites sur les chemins de fer suisses, celle qui convient pour que l'avalanche glisse sur la dalle, sans s'y arrêter. Le vide, compris entre le mur de fond de la galerie et le versant de la montagne, est comblé par un remblai dont la surface supérieure continue la pente de la dalle de la galerie.

Toutefois, l'avalanche de la cascade de Chézery n'a pas été traitée de la même manière.

rejetées dans les deux ravins dont il est question plus haut.

La longueur totale des galeries est de 830 m., se répartissant comme suit :

- avalanche des Tines : 1^{re} galerie 75 m.
- 2^e — 50 m.
- avalanche du Plagnolet : 1^{re} galerie 65 m.
- 2^e — 490 m.
- avalanche du Planet : 150 m.

Les ouvrages en béton armé et le mur en chevron sont terminés ; le remblaiement entre les galeries et la montagne sera entièrement fini avant la chute des grandes neiges. La Cie P.L.M. a prévu à son horaire d'hiver, entre Chamonix et Montroc - Le Planet, 7 trains de chaque sens, répartis dans la journée de façon à offrir aux amateurs de sports d'hiver les combinaisons les plus commodes.

QUINQUET.

Ingénieur en chef du Service de la voie.

SUR LES BORDS DE LA RIVIERA

Sur les bords de la Riviera
Où souffle une brise embaumée.

...Cette romance que les midinettes, entourant le guitariste des carrefours, fredonnaient naguère en chœur, après un déjeuner de « frites » dans les rues qu'on repave à Paris, cette romance populaire, quelle vertu possédait-elle ? Il suffisait d'en surprendre, au passage, le rythme un peu canaille et les images conventionnelles pour que, dans la brume, sous la pluie ou sous la bise, l'imagination évoquât les paysages enchantés du littoral méditerranéen. Quand le thermomètre parisien ne s'élève plus guère au-dessus de zéro, se dire que là-bas, sur la côte parfumée, les températures de 25° sont fréquentes, c'est éprouver le désir de courir sur l'heure à la gare, de se jeter dans le premier train en partance pour aller s'éjouir au bon soleil, parmi les fleurs, devant la mer.

Quand on quitte Paris le soir, par un froid humide, et qu'on s'éveille au matin entre Marseille et Saint-Raphaël, il semble qu'on ouvre les yeux sur des paysages de rêve.

Hyères aux blanches villas, qui se couronne de palmes comme une ville africaine ; Saint-Raphaël et ses 150 hectares de forêts au pied de l'Estérel ; Agay, le Trayas, Théoule, Juan-les-Pins, sur le golfe de la Napoule, réunissent toutes les grâces de la nature et toute la pureté du ciel. Et voici les cités reines du littoral : Cannes, Nice, Monte-Carlo et Menton.

On comprend que des hommes nés sous d'autres latitudes s'éprennent d'un amour soudain et tenace pour Cannes : tout ici est pour les séduire. La mer, sur ce rivage, semble plus intensément bleue qu'ailleurs, peut-être à cause d'une particulière composition de ses fonds, peut-être par le contraste qu'elle présente avec les rouges lumineux de ses rochers découpés. Une société choisie d'hivernants donne grand air de distinction à la ville. Les fêtes mondaines et sportives y revêtent une importance exceptionnelle, comme par exemple les régates dont la réputation est mondiale.

Nice, qui fascine à distance, ensorcelle qui la découvre. Ses jardins resplendent de fleurs incomparables et ils n'en sont point avarés : tous les intérieurs élégants d'Europe lui doivent leur parure. Nice séjour d'élection des souverains en vacances, est comme

la splendide auberge du monde. Et quand les élégances parisiennes se dispersent, c'est pour se concentrer à Nice. Ses courses de chevaux voient se mêler les couleurs des meilleurs éleveurs de France et d'Angleterre. Son carnaval occupe sans conteste la première place dans les fastes des fêtes brillantes du monde. Nice est le port d'embarquement choisi pour la Corse par le trajet le plus agréable et le plus court. Nice est la tête de ligne des services d'auto-cars qui conduisent de la Baie des Anges au Léman à travers le pittoresque émouvant des Alpes françaises.

Fastueuse ville d'art, Monte-Carlo appelle sans cesse à elle l'élite des artistes. Ses représentations d'opéra ou de comédie ont enrichi notre répertoire théâtral d'œuvres aujourd'hui renommées ; ses grands concerts symphoniques ont révélé de jeunes talents ; ses périodiques expositions de peinture et de sculpture rivalisent par la qualité avec les Salons annuels de Paris ; ses passionnants meetings d'hydro-avions et de canots automobiles concourent au développement d'un sport nautique qui intéresse nos industries nationales. Par la magnificence florale et architecturale de ses jardins et de ses palais, par ses harmonies de formes, de couleurs, de musiques et de parfums, Monte-Carlo apparaît comme la ville idéale du farniente et des plaisirs.

Enfin, près de la frontière, voici Menton, vivant trait d'union entre la France et l'Italie. Dans la baie de Garavan — qui est une merveille — les frimas sont exceptionnels. Les montagnes voisines se dressent en écran devant le mistral qui s'y brise et le vent d'est ne souffle pour ainsi dire jamais sur ce rivage qui, en raison de sa température toujours égale, convient le mieux aux surmenés, aux débilites, à ceux qui désirent récupérer promptement toute vigueur. Le Menton moderne — où le confort revêt tant d'élégance — allie la piquante coquetterie italienne à des grâces bien françaises ; et le vieux Menton, si clair sous le pittoresque de ses façades aux tons rouges, a toute la couleur changeante de ses sœurs transalpines : Vérone, Padoue, avec quelque chose de plus et qui est de chez nous : la netteté.

AIRESSE.



Cl. Michaud.

CÔTE D'AZUR — CAP FERRAT

DEUX TRAINS DE GRAND LUXE

Parmi les nombreux trains à marche rapide qui relient Paris et les grands centres avec le Littoral méditerranéen — on en compte 17 dans chaque sens — deux méritent une mention spéciale: le **Côte d'Azur Pullman Express** et le **Calais-Méditerranée**. Le premier sera mis en marche à dater des 11/12 décembre, le second circule dès maintenant.

Le **Côte d'Azur Pullman Express** est un train quotidien de grand luxe entièrement composé de « pullman » d'un modèle nouveau. Dans ces voitures, tout a été prévu pour rendre agréable le *voyage de jour*. On y trouve des salons de douze, de huit et de quatre places, d'une décoration somptueuse et claire où le voyageur a toutes ses aises.

Les fauteuils, larges et profonds sont mobiles ; ils se haussent et basculent à la volonté de l'occupant, autour des tables où les repas sont servis. L'aération et le chauffage ont été perfectionnés. L'éclairage est à la fois plus puissant et plus doux.

Un salon de lecture et de musique où les meilleurs magazines sont à la disposition des voyageurs permet de venir s'y reposer et s'y distraire en écoutant à l'électrophone les disques d'un catalogue musical, intentionnellement, éclectique pour satisfaire tous les goûts.

Ces voitures élégantes réalisent le plus séduisant décor qu'on puisse souhaiter pour franchir, au cours d'une journée, la distance qui sépare Paris de Vintimille (1.120 km.).

Le **Calais Méditerranée Express** est un train quotidien, de nuit, qui réalise le mode de locomotion le plus confortable. Le voyageur y dispose, pour lui seul, d'une véritable chambre aérée et spacieuse où la toilette est dissimulée dans l'épaisseur des parois et dont le divan se transforme en un lit large et moelleux.

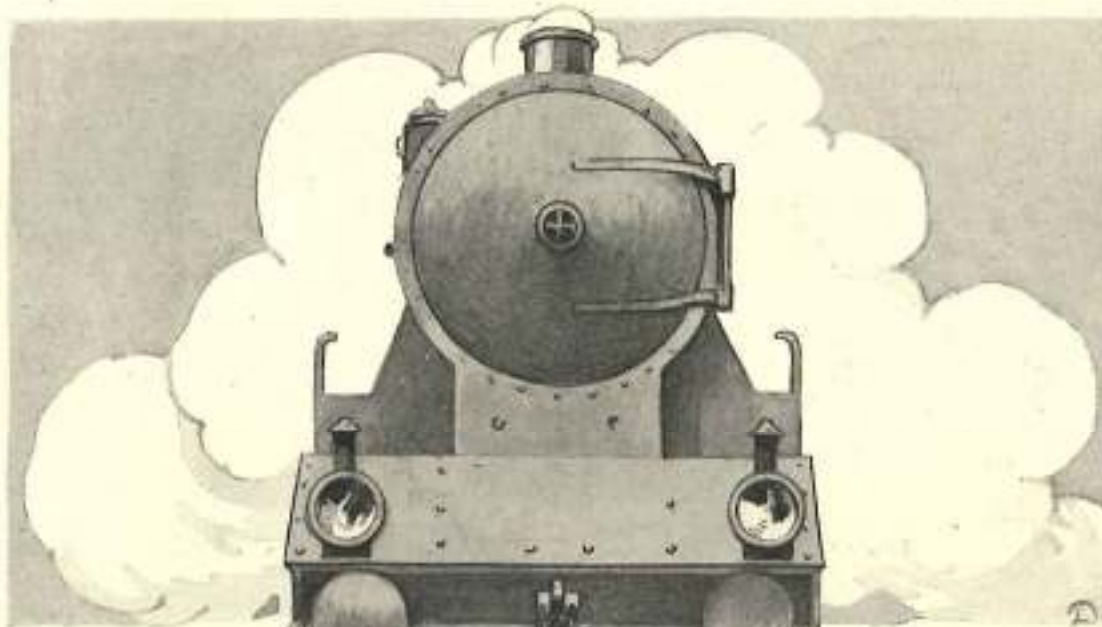
Si les voyageurs isolés ont l'assurance de n'avoir aucun compagnon de cabine, ceux qui veulent être en communication directe avec un voisin le peuvent à leur gré, une grande porte intérieure donne, quand elle est ouverte, aux deux cabines, les proportions d'un véritable appartement.

La stabilité de ces véhicules est parfaite, leur marche douce et silencieuse.



UN SALON DU PULLMAN.

VIENT DE PARAÎTRE

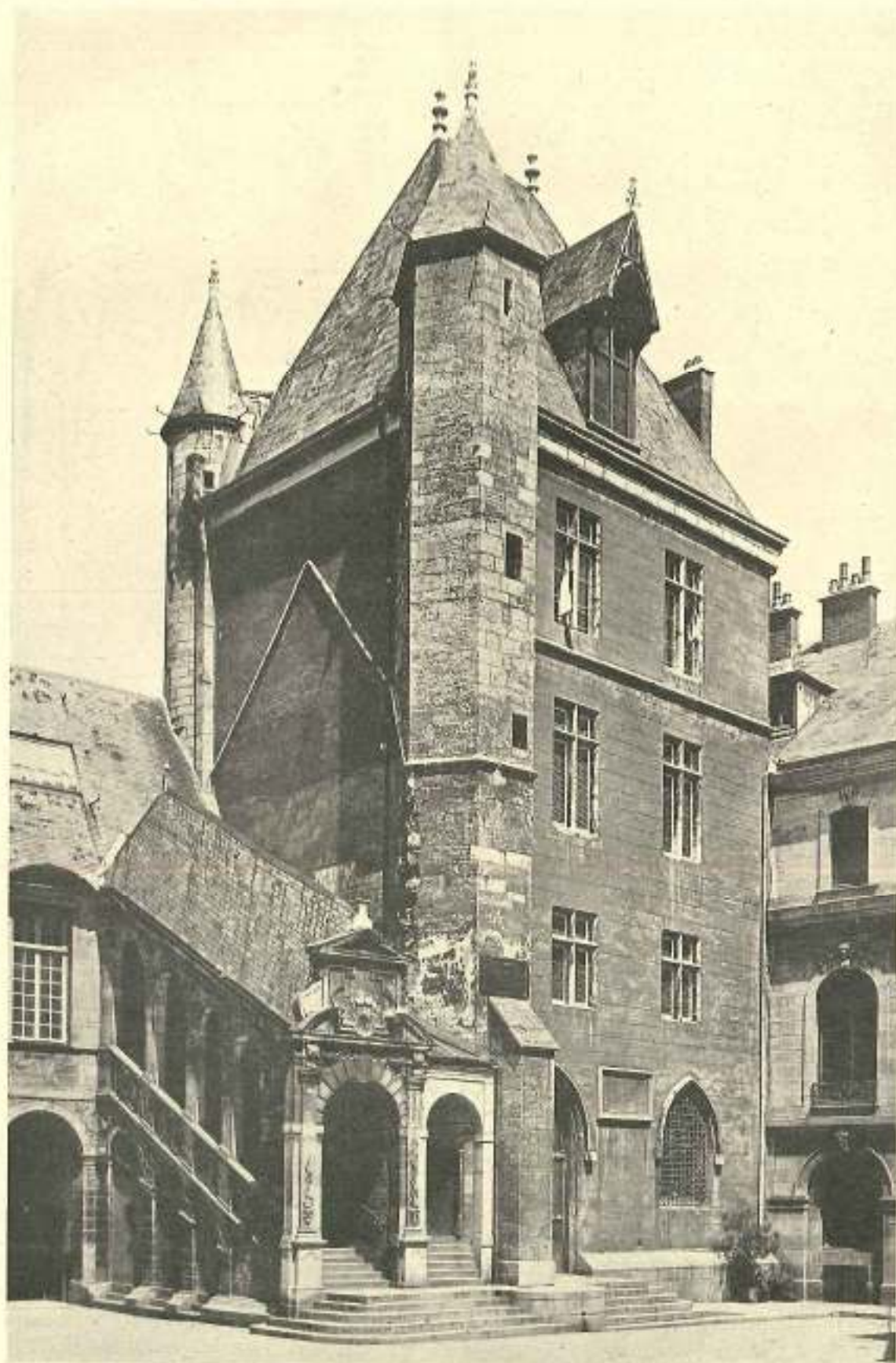


AGENDA PLM 1931

L'Agenda P.L.M. pour 1931 est le vingtième d'une collection commencée en 1911 et que les bibliophiles recherchent tant pour sa belle tenue artistique et littéraire que pour son irréprochable typographie. La nouvelle édition réalise d'appréciables progrès sur les précédentes. D'excellents écrivains, peintres et dessinateurs y ont collaboré.

Ce recueil de 300 pages — enrichi de seize grands hors-texte en couleurs — se présente sous couverture reliée dont les motifs ornementaux sont inédits comme les articles et les nombreuses illustrations qu'il renferme.

Son prix est de 10 francs. Il est en vente: 88, rue St-Lazare, à Paris, dans les Agences de voyages, les Grands Magasins, les principales librairies, ainsi que dans les bureaux de ville, gares, bibliothèques et grands trains du réseau P.L.M. Pour le recevoir à domicile, adresser au Service de la Publicité P.L.M., 20, b^d Diderot, à Paris, un mandat-poste de 12 fr. 65 pour l'envoi en France et 17 fr. 50 pour l'envoi à l'étranger.



Cl. X.

BOURGOGNE. — LA TOUR DE BAR A DIJON.
LA FOIRE GASTRONOMIQUE DE DIJON A LIEU DU 1^{er} AU 16 NOVEMBRE.

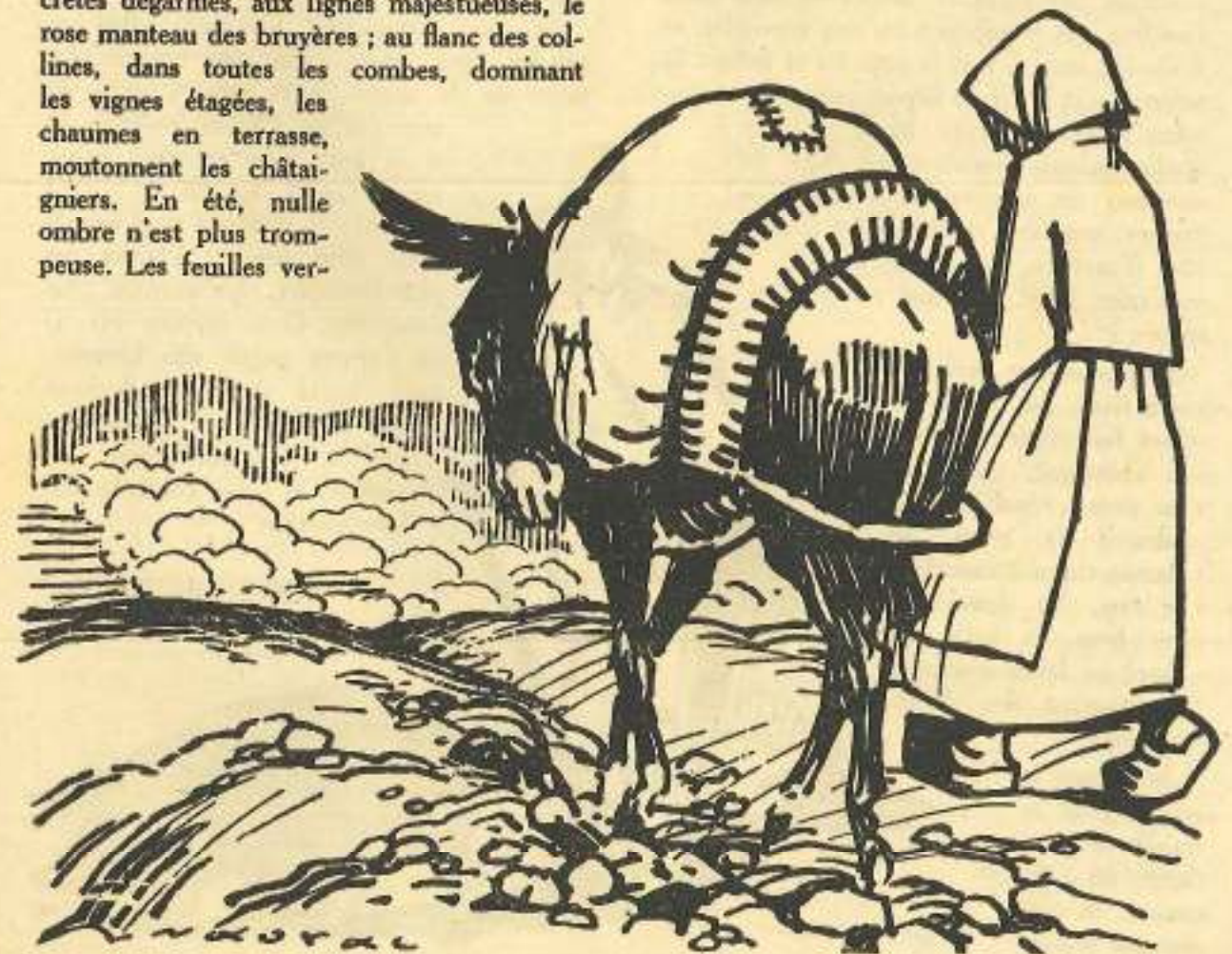
CÉVENNES

Marrons lisses, marrons vernis, semblables à des billes d'acajou qui tombez avec un bruit dur parmi les feuilles rousses, les matins d'arrière-automne ; frères des châtaignes vêtues de bure, jonchant les pierrailles cévenoles ; marrons, premiers messagers de l'hiver, marrons des poêles auvergnates, des petits cornets, des mains gourdes qui se réchauffent à votre chaleur ; marrons grillés, marrons rôtis, que les Français savent si bien tirer du feu pour les autres, marrons des volailles farcies, des dindes énormes, des oies de Noël ; marrons du vin blanc qu'on boit à la veillée ; marrons glacés alignés en boîtes somptueuses ou vendus en « brisés » démocratiques, marrons des confiseurs-pâtisseries, châtaignes et marrons, compagnons de notre vie rurale, citadine ou mondaine, je veux chanter vos mérites. Je veux aller vous trouver chez vous dans le royaume dont vous êtes la grâce, l'ornement et la richesse.

Au mois de Novembre, un pâle soleil dore encore les Cévennes. Elles ont gardé sur leurs crêtes dégarnies, aux lignes majestueuses, le rose manteau des bruyères ; au flanc des collines, dans toutes les combes, dominant les vignes étagées, les chaumes en terrasse, moutonnent les châtaigniers. En été, nulle ombre n'est plus trompeuse. Les feuilles ver-

ticales laissent passer chaleur et lumière. Mais, en automne, elles sont les dernières à tomber.

La Toussaint passée, les têtes rondes des châtaigniers sont encore blondes ou rousses, flambant au joli soleil de la Saint-Martin. C'est le mois des récoltes. Je n'y manquerai pour rien au monde. Tous les matins, devant ma maison, passent les « castagnières », qui s'en vont, derrière un bourriquet velu, ramasser les châtaignes. Vers midi, le travail s'arrête un moment ; l'âne broute les grands chardons héraldiques poussés au revers du fossé, et la femme, le fichu noué au menton, s'arrête devant ma porte. Elle raconte des histoires du pays, de très vieilles histoires, où il est question de malheurs et de joies, de la bête du Gévaudan, le loup gigantesque dont on menace encore les enfants, des guerres et des dragons de Villars. Rose qui ne parla point et garda tout ensemble le silence et sa



RENTRÉE

foi, était sœur de ces souples et brunes filles qui chargent sur les bâts les sacs de châtaignes — et la douce Estelle aussi, qu'em brassait si fort le beau Némorin, aux bords du Gardon, s'il faut en croire M. de Florian, fabuliste, poète et cévenol. Tous ces gens-là étaient nourris de châtaignes : ils avaient, sous une rude écorce, l'esprit solide et le cœur tendre. Et leurs arrière-cousins aujourd'hui, et moi qui suis leur ami, et tout le pays continuent de manger des châtaignes. Sur la table fume la vieille marmite de terre, léchée depuis deux siècles aux longues flammes des feux de sarments.

Les châtaignes sont bouillies, brûlantes aux doigts ; un coup de dent les sépare en deux ; un autre les presse, fait jaillir aux lèvres la chair fondante, d'un si joli rose, d'un si joli gris, couleur de perle. Les châtaignes, quoi qu'on puisse croire, ne sont point choses monotones ; les unes sont douces, les autres relevées d'une pointe d'amertume ; celles-ci grumeleuses, celles-là compactes. Elles sont douces, sucrées, délicieuses, mais d'une tendresse un peu austère ; il vaut mieux les marier à d'autres fruits plus colorés, aux pommes, par exemple, dont elles estompent l'acidité, aux framboises ou aux groseilles, et il semble alors à voir la jatte où se mêlent la gelée rose et la crème brune, que sur un vêtement de soie pourpre, on a — pour quelle galante aventure — jeté un manteau de sombre laine. Les châtaignes ont de rares vertus ; elles sont digestives, stomacales, économiques, familiales, que sais-je encore ?

Je sais encore ceci : dans un vieux livre, j'ai lu ces mots qui m'ont fait rêver : « On dit que « la châtaigne, quand on « en prend régulièrement, « adoucit la peau des « dames, singulièrement sur « le cou, les épaules et « les bras, et que leur « mari ou leurs amoureux « y trouvent des délices « extrêmes ».

Je donne la recette pour ce qu'elle vaut. Le temps ou l'occasion m'ont manqué depuis

l'année dernière, pour l'expérimenter, sur place.

Cévennes, qui, sur les collines, dressez les orgueilleux châtaigniers, vous cachez au pied du coteau d'humbles et sombres arbres, dont rien ne révèle la sublime dignité. Ces arbres, bonnes gens, ces arbustes au feuillage sec et tranchant, ont été plantés là par la main des dieux ; les hommes ont essayé et ils n'ont pas réussi. Ce sol pierreux est plus riche que les plus riches terres à blé. Qui le croirait ? Voici un gueux avec une besace ; un porc grommelle devant lui. Où sommes-nous ? Au Paradis tout simplement, ou plutôt au chemin rocailleux qui y mène ; au pays de la truffe. Elle naît ici à l'ombre des chênes, et le mystère de sa génération demeure entier. C'est dans ce coin de pays, aussi bien que dans le Comtat Venaissin et en Périgord, que jaillit la source de joie. Les truffes cévenoles sont moins grosses qu'ailleurs, mais plus régulières de formes, et plus embaumées. Je n'ose parler de la truffe après tant et de si éminents commentateurs. Il vaut mieux se souvenir et se recueillir.

Je dois cependant un aveu qui me vaudra sans doute bien des mépris. Le goût de la truffe n'est rien à côté de son parfum. Il la précède et il la suit. On en rêve longtemps après qu'elle a même disparu ; le goût est trop immédiat, trop précis ; l'odeur est plus lointaine, plus subtile, plus évocatrice. Cette opinion est, je ne l'ignore point, une hérésie ; mais, après tout, mes voisins de table ne se plaindront pas si je leur laisse les truffes et me contente de leur parfum.

ROBERT-ROBERT.



Las !... Hélas !... les beaux jours sont partis... sans les beaux jours rien ne peut plaire, pourrait-on soupiner sur le thème connu... et pourtant Dieu sait si chaque saison — même celle réputée mauvaise — a ses avantages, son charme.

Après avoir prolongé jusqu'à épuisement les distractions estivales et automnales, avoir goûté jusqu'à saturation les plaisirs de la mer, de la montagne, de la campagne, voici l'heure de rentrer dans la capitale.

A vrai dire, ce retour comporte par lui-même comme par tout ce que fait présager la rentrée une série de plaisirs neufs. Quelle est la Parisienne qui n'éprouve une joie aiguë nuancée d'émotion vive à fouler après de longs mois d'absence l'asphalte des boulevards, les sentiers sablonneux du Bois, à savourer la fine atmosphère qui nimbe la Seine sinieuse de grisailles tout le long des quais, à courir admirer à la Madeleine la floraison des merveilleux chrysanthèmes qui dans leur échevellement multicolore évoquent d'étranges japonaiseries...

Le plaisir le meilleur, est sans nul doute celui qui conduit les coquettes vers les couturiers en vue de visiter les collections, de s'imprégner de la mode nouvelle pour choisir enfin les atours d'élection.

Une fois encore, nos maîtres de la couture ont fait ce miracle de se renouveler tout en restant eux-mêmes, c'est-à-dire de garder chacun la note personnelle qui leur est propre comme de donner dans un commun ensemble le goût harmonieux, fait de tact et de mesure, qui personnifie la mode française. Dans ce domaine où ils sont inimitables nos artisans de l'aiguille font preuve, cette année, d'un éclectisme particulièrement talentueux.

Pour les sports, les courses matinales, voire les robes d'après-midi, les cheviottes épaisses, la bure, les jerseys, les draps anglais, les mélangés et les tweed connaîtront plein succès. De coupe nette et sobre, le tailleur d'hiver revivra, mais cravaté de fourrure plate. Les trois-quarts comprenant la robe et la longue jaquette seront parachevés par le béret drapé et le sac assortis. Les manteaux de jour auront une note plus travaillée : des découpes, des biais, de l'en-forme, les grands cols de renard les orneront.

Les teintes préférées seront les verts dans toute leur gamme, les bruns, les grenats, les corinthes.

Pour le soir, une diversité plus grande encore et une élégance qui va jusqu'à la somptuosité.

Les unes franchement « robe de style » connaîtront l'ampleur des taffetas, les crêpes froncés, le bouffant, les crevés, les dents découpées et la si fine taille ajustée sur les hanches épanouies.

Pour d'autres, la ligne maintiendra la taille serrée jusqu'aux genoux d'où partira l'ampleur évasant les jupes généralement très longues et rondes.

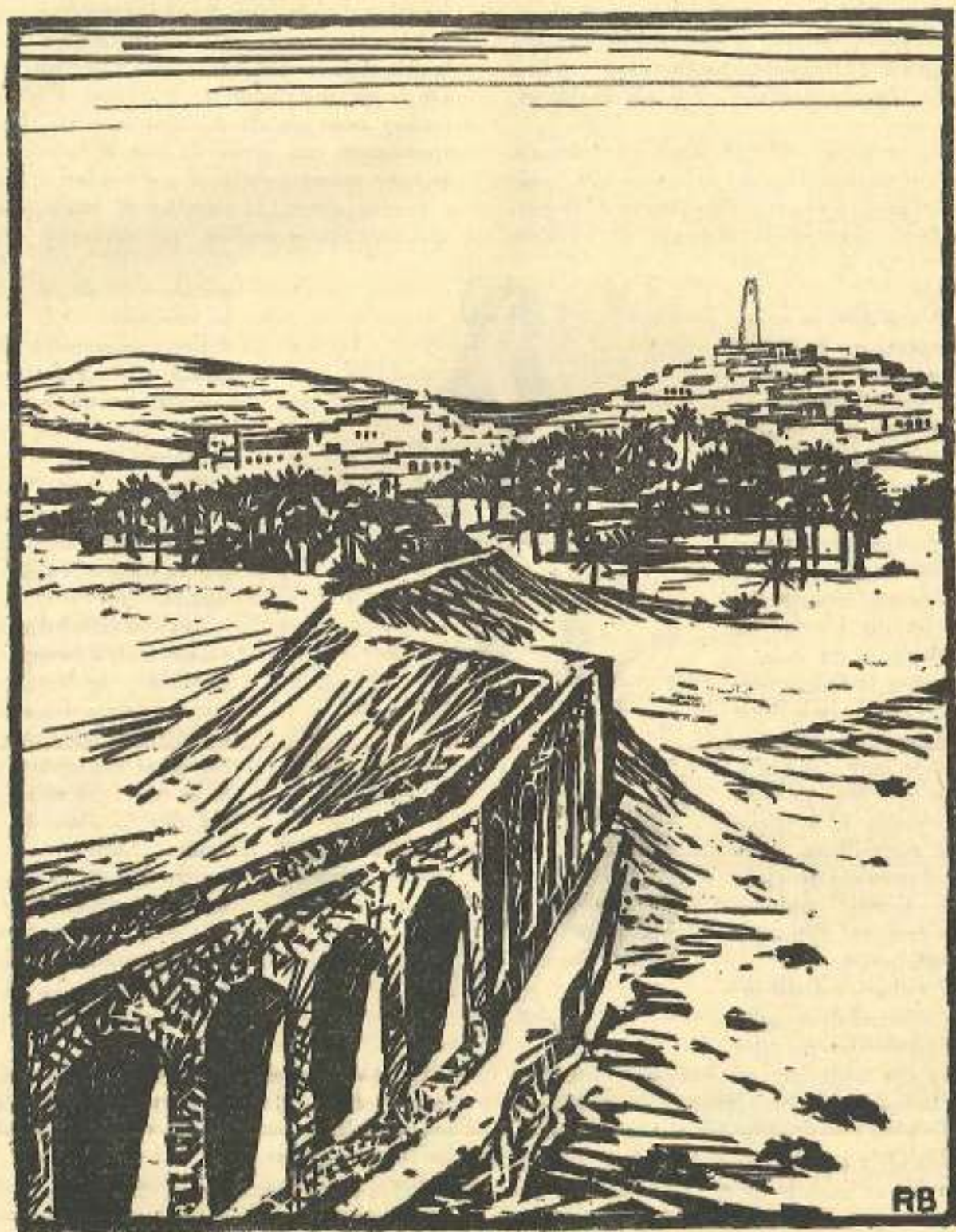
Enfin les manteaux de soirée restent courts, les uns affectant la forme cape ondulante, les autres serrés au bas du buste et luxueusement ourlés de fourrure.

Robes d'un jour... robes d'un soir... qui pourra assez vous chanter, vous qui charmez rien qu'en passant, qui fixez le souvenir et le situez dans le domaine ébloui du rêve... O vous qui nous rendez tour à tour multiples, changeantes, mystérieuses et désirables... robes sans quoi les femmes « ne seraient que ce qu'elles sont... ».

PAULE-MARTINE



L'ALGÉRIE PAR MARSEILLE



GHARDAIA VUE DE MÉLIKA

L'ALGÉRIE, TERRE D'ÉLECTION DU GRAND TOURISME

Fière d'un passé grandiose, l'Algérie n'est pas seulement le vaste champ d'expériences où le génie colonisateur de la France a su réaliser de remarquables réussites. Elle est aussi une terre privilégiée, accueillante et captivante et dont les beautés naturelles demeurent à jamais inoubliables à qui les a une fois contemplées.

C'est Alger d'abord, avec son caractère complexe de ville orientale et de capitale moderne, sa casbah moyenâgeuse, son grand port où se mêlent tous les pavois du monde. C'est cette plaine de la Mitidja toute fleurie d'orangers, de roses, de géraniums, de jasmins, au pied des plateaux neigeux de l'Atlas ; Oran, ville de commerce et de spéculation, sorte de vestibule du Maroc où se mélangent les races les plus diverses, mais où l'espagnol domine ; Mascara, rude et sévère capitale d'Abdel-Kader ; Tlemcen, entourée de ses oliviers centenaires, Tlemcen, la religieuse, où l'on peut admirer encore de très beaux vestiges d'art musulman datant du XIII^e siècle.

Puis, vers l'Est ce sont les gorges de la Chiffa, les Portes de Fer, la Kabylie montagnaise aux forêts profondes, et Constantine, la ville « acropole » aussi farouche et personnelle que Tolède, véritable coin de Castille transplanté en terre africaine.

Par delà les hauts plateaux, à la limite du Sahara, à quelques heures de la Méditerranée heureuse, il faut voir soudain surgir le fabuleux jaillissement des oasis, Biskra, Tozeur, Touggourt, dans le sud constantinois ; Laghouat, dans le sud algérien ; Figuig et Colomb-Béchar, dans le Sud oranais, forêt de palmiers dans un fauve décor de roches et de sables et, sous cette ombre chaude, partout, la chanson éternelle de l'eau à travers des jardins mystérieux et solitaires.

Par les beautés de ses sites et la variété de ses aspects, l'Algérie est un des pays les plus dignes de la curiosité des touristes. Elle est sur le point de devenir un pays de grand tourisme.

Dans cette voie, les pouvoirs publics, les syndicats d'initiative et les entreprises privées ont déjà beaucoup fait, et l'on peut aujourd'hui circuler très aisément dans toute l'Al-

gérie ; les bateaux sont confortables, les trains bien aménagés, les autobus nombreux. Depuis 1921, la Compagnie Transatlantique a mis en service de grands autocars entre Alger et Tunis, d'une part et Alger et Casablanca, d'autre part, avec de vastes hôtels luxueusement aménagés aux différents gîtes d'étape. C'est un très sérieux progrès. Aussi nombreux sont, chaque année, les étrangers, anglo-saxons et américains surtout, qui parcourent l'Algérie.

Nombreux aussi sont les hôtes de marque qui, de plus en plus, la visitent, grands industriels, hommes d'affaires, financiers, hommes d'Etat, soucieux de se rendre compte de l'œuvre accomplie par la France en Algérie.

Mais plus nombreux encore sont les écrivains et les artistes qu'elle a irrésistiblement attirés vers elle, inspirés, influencés, et comme soumis au charme magique de son ensorceleuse lumière. N'allaient-ils pas retrouver sur ces rives fortunées le mirage antique, enluminé de couleurs nouvelles, plus vives et plus chaleureuses ? Jules Tellier, Jules Lemaitre, Gustave Flaubert, Théophile Gautier, Alphonse Daudet, Guy de Maupassant, Louis Bertrand, Chevrillon, les frères Jérôme et Jean Tharaud, Charles Géniaux, les frères Marius-Ary Leblond, Paul et Victor Margueritte, Pierre Benoît, Eugène Marsan, tant d'autres encore n'ont pu résister à l'attrait de cette terre ensorceleuse.

Et ils en ont célébré la beauté en termes inoubliables.

Ainsi cette terre dorée, il y a quelques siècles à peine, encore infertile et redoutable « leonum arida nutrix » selon la forte expression de Tacite « rude nourricière des lions », a vu se lever à la fois de ses horizons contraints la féconde moisson d'un sol renouvelé et d'une pensée nouvelle.

Déjà des réalisations s'imposent. Nous sommes loin des jours obscurs où la conquête de l'Algérie était discutée et taxée d'aventure.

« L'Algérie, pouvait s'écrier avec un haussement d'épaules le duc de Broglie, l'Algérie, une loge d'Opéra ».

Oui, certes, mais une loge d'où s'offre déjà aux yeux émerveillés du monde le spectacle d'une France à la fois plus forte et plus belle.

Edmond GOJON



TUNIS — UNE MOSQUÉE

LA TUNISIE PAR MARSEILLE

LA TUNISIE TOURISTIQUE

La Tunisie offre aux touristes de nombreux attraits ; le développement de ses côtes lui assure un climat privilégié ; l'hiver est d'une douceur remarquable sur toute la côte Est et dans les oasis du Sud. Les villes indigènes ont conservé le pur cachet oriental ; les oasis ont une réputation mondiale en particulier celles du Djerid. De nombreuses ruines romaines sollicitent l'attention des archéologues et provoquent l'admiration de tous ceux qui s'intéressent à l'art.

Les principaux centres de la Régence à visiter sont : Tunis et ses souks, ses rues pittoresques et ses palais ; aux environs : le Belvédère, le Palais du Bardo dont une partie comprend le Musée Alaoui où se trouvent groupées les merveilles artistiques des époques carthaginoises, romaines et du vieil Islam.

A quelques kilomètres de Tunis la Blanche, Carthage et son Musée, la Marsa, Sidi Bou Saïd, Hamman-Lif, etc...

Bizerte, le grand port de guerre de l'Afrique du Nord ; Sousse, la " Perle du Sahel " ; Kairouan, ses mosquées et ses souks où l'on

fabrique des tapis renommés ; Sfax, ses vieux remparts et ses plantations d'oliviers. Les oasis du Sud : Gabès, Gafsa, Tozeur, Nefta.

Dans le Nord-Ouest de la Régence, les forêts de Kroumirie et leurs très beaux peuplements des chênes-lièges et de chênes-zéens.

Dans l'Extrême-Sud, visiter les curieuses habitations souterraines des Matmata, les Ksour de Medenine, de Béni-Barka et de Chenini, enfin Djerba, l'île aux sables d'or.

Les ruines archéologiques les plus importantes sont : Carthage (théâtre antique, citernes, etc...); Dougga (temple, théâtre, mausolée punique); Zaghouan (temple des eaux); El-Djem (amphithéâtre); Sbeitla, Kasserine, Bulla-Régia, Cyghtis, etc.

Un superbe réseau routier de 5.500 kilomètres de longueur permet de parcourir la Tunisie

d'atteindre l'Extrême-Sud et de pénétrer jusqu'au plein désert.

Tunis possède de nombreux hôtels de luxe et de premier ordre ; les principaux centres de la Régence sont pourvus du nécessaire pour y recevoir confortablement les touristes.



POUR TOUS RENSEIGNEMENTS, S'ADRESSER :

à PARIS : à l'Office du Protectorat Français en Tunisie, 17, Galerie d'Orléans, Palais-Royal.

à TUNIS : à la Fédération des Syndicats d'Initiative, 8, Avenue de Carthage.

CE QU'IL FAUT SAVOIR

« Côte d'Azur-Pullman-Express »

Ce train de luxe de jour circule quotidiennement entre Paris et Vintimille, dans les deux sens, à partir du 11 décembre 1930 au départ de Paris et du 12 décembre au départ de Vintimille.

Départ de Paris 8 h. 50. Arrivée à Lyon 15 h. 12, Marseille 19 h. 44, Cannes 22 h. 34, Nice 23 h., Menton 23 h. 45, Vintimille 24 h.

En sens inverse, départ de Vintimille 7 h. 35, de Menton 7 h. 50, de Nice 8 h. 37, de Cannes 9 h. 06, de Marseille 12 h. 03, de Lyon 16 h. 51. Arrivée à Paris 23 h. 10.

Train de luxe Paris-Méditerranée.]

Le train de luxe Paris-Méditerranée, véritable home roulant, circule chaque jour dans les deux sens.

Il quitte Paris à 19 h. 50 pour arriver à Marseille-Blancarde à 8 h. 01, Toulon 9 h. 04, Cannes 11 h. 02, Nice 11 h. 42, Menton 12 h. 38, Vintimille 12 h. 55.

Départ de Vintimille à 16 h. 08, de Menton 16 h. 25, de Nice 17 h. 23, de Cannes 17 h. 52, de Toulon 20 h. 06, de Marseille-Blancarde 21 h. 21. Arrivée à Paris 10 h. 05.

Train rapide entre Paris et les stations de sports d'hiver de la vallée de Chamonix.

Trois fois par semaine du 5 octobre au 14 décembre 1930 et du 1^{er} mars au 14 mai 1931, tous les jours du 16 décembre 1930 au 28 février 1931 un rapide de nuit est mis en marche entre Paris et Saint-Gervais-les-Bains-Le Fayet (Chamonix-Mont Blanc). Il comporte des places de lits-salons et de couchettes, des 1^{re} et 2^e classes, et du 16 décembre 1930 au 28 février 1931, un wagon-lits de 1^{re} et 2^e classes, entre Paris et Saint-Gervais et un wagon-restaurant entre Bellegarde et Saint-Gervais-les-Bains-Le Fayet.

Départ de Paris à 21 h. 50. Arrivée à Sallanches-Combloux-Mégève 9 h. 53, à Saint-Gervais-les-Bains 10 h. 06, à Chamonix-Mont Blanc 11 h. 28, à Argentière 12 h. 04 à Montroc-le Planet 12 h. 16.

En sens inverse, départ de Montroc-le Planet 16 h. 49, d'Argentière 17 h. 01, de Chamonix-Mont Blanc 17 h. 33, de Saint-Gervais-les-Bains-Le Fayet 19 h. 10, de Sallanches-Combloux-Mégève 19 h. 22. Arrivée à Paris 7 h. 02.

Un service automobile fonctionne entre la gare de Sallanches, Combloux (arrêt au Grand Hôtel P.L.M.) et Mégève.

De Lyon à Chamonix en 7 h.

Pendant l'hiver un rapide de toutes classes circule entre Lyon-Perrache et Saint-Gervais-les-Bains (Chamonix-Mont Blanc) :

1^o à l'aller, les samedis et veilles de fêtes du 11 octobre au 20 décembre 1930 et du 10 janvier au 13 mai 1931.

2^o au retour, les dimanches et fêtes du 5 octobre au 21 décembre 1930 et du 11 janvier au 14 mai 1931.

3^o dans les deux sens, tous jours, du 21 décembre 1930 au 3 janvier 1931.

Départ de Lyon-Perrache à 13 h. 07, de Lyon-Brotteaux 13 h. 21. Arrivée à Sallanches-Combloux-Mégève à 18 h. 30, Saint-Gervais-les-Bains-Le Fayet 18 h. 44, Chamonix-Mont Blanc 20 h. 02.

Dans le sens inverse, départ de Montroc-le Planet à 15 h. 10, Argentière 15 h. 22, Chamonix-Mont Blanc 15 h. 54, Saint-Gervais-les-Bains-Le Fayet 17 h. 37, Sallanches-Combloux-Mégève 17 h. 48. Arrivée à Lyon-Brotteaux à 23 h. 30.

A Lyon-Brotteaux, le voyageur trouve une correspondance immédiate sur Lyon-Perrache (arr. 23 h. 53) et Saint-Étienne-Châteaucreux (arr. 1 h. 32).

Le service des trains de voyageurs est maintenu pendant l'hiver entre Chamonix, Argentière et Montroc-le Planet

Les trains de voyageurs de la ligne électrique de Saint-Gervais à Chamonix et Vallorcine qui, pendant l'hiver, ne circulaient pas entre Les Tines et Vallorcine, sont maintenus cette année jusqu'à Montroc-le Planet. D'importants travaux de protection de la ligne ont été, en effet, exécutés, et les hivernants pourront aisément atteindre en Chemin de fer, pendant la prochaine saison, les hauts champs de ski d'Argentière et du Planet.

Le prolongement du Téléférique Chamonix-Planpraz - Le Brévent

Les travaux du deuxième tronçon (Planpraz-Brévent) du funiculaire aérien Chamonix-Planpraz-Le Brévent sont achevés. Les essais ont répondu parfaitement aux espérances des constructeurs.

Cette nouvelle ligne donnera aux touristes l'occasion de faire en confortables wagons-bennes l'ascension d'une cime qui n'était jusqu'ici accessible, et péniblement, qu'aux ascensionnistes les plus entraînés. Elle permettra d'atteindre un des plus beaux belvédères du massif du Mont Blanc.

CE QU'IL FAUT SAVOIR

Rapide de nuit Paris-Briançon

Pendant l'hiver, un rapide de nuit de toutes classes, comportant des places de couchettes, circule tous les jours entre Paris et Briançon, via Valence et Veynes.

Départ de Paris à 21 h. 10, Lyon-Perrache 4 h. 32. Arrivée à Valence à 5 h. 58, à Veynes 9 h. 10, à Gap 9 h. 46, à Embrun 10 h. 49, à Montdauphin-Guillestre 11 h. 13, à Briançon 12 h.

Départ de Briançon à 17 h. 03, de Montdauphin-Guillestre 17 h. 39, d'Embrun 18 h. 02, de Gap 19 h. 06, de Veynes 20 h. 12, de Valence 23 h. 30. Arrivée à Lyon-Perrache à 1 h. 02 à Paris 9 h.

Pour se rendre de Lyon à Briançon]

1^o Par Valence

Un rapide de toutes classes circule tous les jours entre Lyon et Briançon par Valence.

Départ de Lyon-Perrache à 4 h. 32, arrivée à Veynes 9 h. 10, Gap 9 h. 46, Embrun 10 h. 49, Montdauphin-Guillestre 11 h. 13, Briançon 12 h.

En sens inverse, départ de Briançon à 17 h. 03, de Montdauphin-Guillestre 17 h. 39, d'Embrun 18 h. 02, Gap 19 h. 06, Veynes 20 h. 12, arrivée à Lyon-Perrache 1 h. 02.

2^o Par Grenoble

Des relations quotidiennes existent par cette voie avec changement de train à Veynes à l'aller, à Grenoble au retour.

Départ de Lyon-Perrache 9 h. 40, de Grenoble 12 h. 30. Arrivée à Veynes à 15 h. 41, Gap 17 h. 05, Embrun 18 h. 33, Montdauphin-Guillestre 19 h. 04, Briançon 20 h. 03.

En sens inverse :

a) Départ de Briançon 4 h. 50, Montdauphin-Guillestre 5 h. 38, Embrun 6 h. 11, Gap 7 h. 20, Veynes 8 h. 20. Arrivée à Grenoble 11 h. 38, à Lyon-Perrache 15 h.

b) Départ de Briançon 12 h. 15, Montdauphin-Guillestre 13 h. 02, Embrun 13 h. 33, Gap 14 h. 53, Veynes 16 h. 21. Arrivée à Grenoble 19 h. 45, à Lyon-Perrache 23 h. 04.

Sur la Route d'hiver des Alpes en autocars P.L.M.

Jusqu'au 21 mars, les cars P.L.M. de la Route d'Hiver des Alpes vont de Nice à Aix-les-Bains et d'Aix-les-Bains à Nice en trois étapes d'une journée chacune : Nice-Digne ; Digne-Grenoble ; Grenoble-Aix.

A partir du 1^{er} avril, les deux étapes Digne-Grenoble et Grenoble-Aix, n'en font plus qu'une d'un seul jour.

Départs jusqu'au 28 février, de Nice les lundi et vendredi ; d'Aix les lundi et jeudi.

Départs tous les jours, dans les deux sens, du 1^{er} mars au 20 mai.

Du Maroc en France ou de France au Maroc par Marseille

Tous les jours, 40 trains de voyageurs partent de Marseille ou y aboutissent ; tous les mois une dizaine de paquebots de la Cie Paquet y aboutissent ou en partent, assurant la liaison entre le Maroc et la Métropole.

Les principales gares P.L.M., les Agences P.L.M., les bureaux de la Cie Paquet procurent aux voyageurs se rendant au Maroc des billets combinés de chemin de fer et de paquebot donnant droit à l'enregistrement direct des bagages pour leur destination définitive (simples, valables 15 jours ; d'aller et retour, valables 30 ou 90 jours) pour Tanger, Casablanca et les principales gares marocaines.

Dans le sens inverse, les principales gares marocaines, ainsi que les bureaux P.L.M.-Paquet de Tanger et de Casablanca délivrent des billets de même sorte à destination des grandes gares P.L.M.

Les paquebots de la Cie Paquet, dont quelques-uns sont de véritables villes flottantes, assurent la traversée la plus commode, si bien que le voyageur qui part de Paris le vendredi soir et prend le lendemain matin à Marseille le paquebot qui lève l'ancre à 11 heures, arrive à Tanger le lundi matin et à Casablanca le mardi matin.

Dans le sens inverse, en partant de Casablanca le samedi après-midi ou de Tanger le dimanche, on arrive le mardi matin à Marseille. On peut être à Paris le soir même en prenant le rapide de 10 h. 45 (1^{re} et 2^e cl.) qui y arrive à 22 h. 40.

Le prix des billets comprend la nourriture à bord du paquebot (vin compris).

Foire gastronomique de Dijon.

Pour la dixième fois les amis de la table et les amateurs de bons vins sont conviés à se rendre à cette Foire, unique en son genre.

Elle ouvrira ses stands du 1^{er} au 16 novembre et présentera, cette année, un intérêt exceptionnel.

Tout ce qui se boit, se mange, tout ce qui de près ou de loin se rattache à l'art culinaire, y sera exposé.

Et non seulement la Bourgogne, terre d'élection du bon boire et du bien manger, y figurera — comme de juste — au premier rang, mais toutes nos provinces, dont les traditions particulières nous ont conservé tant de recettes fameuses, mais nos colonies et nombre de pays étrangers y seront encore représentés.

Justement comparée à un musée en plein air, Dijon leur réserve un plaisir plus délicat que ces satisfactions de bouche qui, certes ne sont point méprisables : celui d'admirer ses monuments, ses maisons, ses rues, tout un ensemble architectural d'une beauté réelle, évocateur du passé glorieux de la cité.

ROMAN & MÆDIEVAL FRANCE THE LOWER RHONE VALLEY

Avignon, besides making a good half-way halting place at which to break the long railway journey between Paris and the French Riviera, is the centre of a vastly interesting series of towns containing some of the finest extant remains of Roman and mediæval art. To facilitate the exploration of this charming country a most complete and well organised series of motor-cars tours is available, permitting the visitor, for a comparatively small outlay, to see in one week one of the most interesting and delightful districts of France.

The Roman monuments in the towns of the Valley of the Rhone are of the first importance in the history of architecture. Grouped within quite a small radius you have: — Arles, which became the capital of Roman Gaul, and under Constantine, who was born there, was raised to a position of great importance and embellished by him with many fine buildings, of which much remains; Nimes, the city of Augustus, with its fine Arena, the Maison Carrée, a charming Roman Temple in a unique state of preservation, Roman Baths, etc.; Orange with its Roman Theatre and Triumphal Arch — these and many other architectural gems are among the towns and cities visited on the Motor-car routes.



NIMES — THE ARENA.

Avignon called by some the "French Florence", it is one of the most interesting artistic towns in Europe. The Palace of the



ORANGE. — TRIUMPHAL ARC.

Popes, an immense fortified building of the XIVth century, was, under the Pope Clement V, the setting for one of the most magnificent and opulent courts of the Middle Ages. Petrarch and Laura were among its celebrated ornaments, and the Roman tribune Rienzi was imprisoned in its cells for a period. One of the finest views of the Palace is from the island in the Rhone, reached by the suspension bridge, where one can dine in the open air well and reasonably, and watch the changing sunset colours on the noble building across the water. Orange, rose and pearly greys succeed one another in a glorious sequence as the sun sets. On the left of the picture are the remaining arches, surmounted by a chapel, of the Pont St. Bénézet, the bridge of the song "Sur le Pont d'Avignon". Adjoining the Palace is the Cathedral of Notre Dame des Doms crowned by a golden statue. Many interesting old houses and churches will repay exploration and the Musée Calvet should not be neglected. The XIVth century ramparts, which completely encircle the town, are in a fine state of preservation and are very handsome.

UN NOUVEAU SERVICE
D'ENLÈVEMENT ET DE LIVRAISON DE BAGAGES A DOMICILE
ORGANISÉ PAR LA C^{IE} P.L.M. ET LA C^{IE} DES WAGONS-LITS
FONCTIONNE

A
PARIS. LYON. MARSEILLE
CANNES. NICE. MONTE-CARLO. MENTON
AIX LES BAINS ET VICHY

POUR FAIRE PRENDRE VOS BAGAGES A VOTRE DOMICILE
ADRESSEZ-VOUS
AUX GARES P.L.M. ET BUREAUX DE VILLE P.L.M.
OU

AUX AGENCES DES WAGONS-LITS
DES LOCALITÉS INDICUÉES

POUR RECEVOIR VOS BAGAGES A VOTRE DOMICILE
FAITES-EN LA DEMANDE
SOIT.

..CHEZ VOUS: AUX AGENTS DU SERVICE D'ENLÈVEMENT.
..A LA GARE DE DÉPART: AU GUICHET D'ENREGISTREMENT.
..DANS LE TRAIN: A L'AGENT DES COULOIRS P.L.M. ou W.L.
..A LA GARE D'ARRIVÉE: AU GUICHET SPÉCIAL DU SERVICE

P.L.M.

FOURNISSEURS DE LA C^o P.L.M.

COMPAGNIE FRANÇAISE DE L'AMIANTE DU CAP
37, Rue des Acacias - PARIS
TOUS PRODUITS D'AMIANTE
Amiante bleu - Amiante blanc
Fils fins

MANUFACTURE GÉNÉRALE DE CAOUTCHOUC
GUYA PERCHA - BALATA
BERJONNEAU JACQUEAU DRIEU & C^o
17, rue St-Charles, PARIS (15^e)
Tél. : Sév. 10-48, 08-82

CH. DAVID
53, rue Notre-Dame-des-Champs, PARIS
Châlonneux-Soudure et Coupeurs "Charlétaires"
MÉTAUX D'APPORT "TENAX"
Pâte de Soudure autogène "Cyclato"

Établis^t G. FRUCHARD
27, rue Villiers-de-l'Isle-Adam, Paris (20^e)
RESSORTS TRANSMISSIONS FLEXIBLES
Appareils à DÉTARTRE
les tubes de CHAUDIÈRES

AUTOMOBILISTES!!
Le "PROMPT SECOURS" de D. H.V.
Sérs médicaux-pharmaceutiques d'urgence
Les Laboratoires BRUNEAU et C^o
27, Rue de Berri. - PARIS (8^e)

Cette voiture - comme toutes celles de la Compagnie P.L.M. est éclairée au moyen d'accumulateurs S.A.F.T. au fer-nickel
SOCIÉTÉ des ACCUMULATEURS FIXES et de TRACTION
Capital 10 millions de francs
Pont de la Folie - Romainville (Seine)

MONTBÉLIARD
E. SCHWANDER & C^o
MOULURES
MENUISERIE
MEUBLES MODERNES
ET
HYGÉA

MAISON LAMBLIN
FABRIQUE D'ARTICLES DE CHASSE
VOYAGE - AUTO
Vêtements en Faux
15, Rue Tiquetonne, PARIS
Tél. : Central 37-98

Établissements LEMOINE
Essieux, Ressorts, Freins AV et AR
Amortisseur Mulet,
Pare-choc inaccrochable L. M.
pour Automobiles
RESSORTS pour CHEMINS DE FER
PARIS, 21, Rue de Lausanne

COMPAGNIE PARISIENNE DES ASPHALTES
33 bis, Rue de Meaux, PARIS
ASPHALTINE
PEINTURE LAQUÉE

CRAYONS CONTÉ
PARIS

Ce que l'on voit du Chemin de Fer entre TOULON ET CANNES



Les prix d'hôtels, mentionnés dans "VOYAGES", ont été communiqués par les hôteliers ; leur publication ne saurait engager la responsabilité de la Revue.

Les prix d'hôtels, mentionnés dans "VOYAGES", ont été communiqués par les hôteliers ; leur publication ne saurait engager la responsabilité de la Revue.

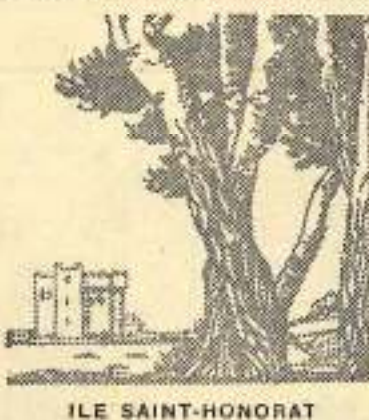
SAINTE-RAPHAËL
TOUT PREMIER ORDRE **HOTEL BEAU RIVAGE** TOUT PREMIER ORDRE
Grand jardin sur la mer - Appartements complets - Restaurant - Bar - Grill-Room - Garage
Service d'Autobus privés pour le Golf
Pleine saison : Pension de 100 à 200 frs - Hors saison : Pension de 70 à 150 frs
OUVERT TOUTE L'ANNÉE Téléphone : 0-45

LA NAPOULE
LA MAISON LONGA
HOTEL-RESTAURANT
Séjour idéal d'hiver et d'été
Tout confort
Vue splendide sur la mer

SAINTE-RAPHAËL
HOTEL DE LA PLAGE
1^{er} Ordre
Grand Jardin avec tennis sur la mer
Appartements complets - Restaurant
Pension de 80 à 150 francs
ARRÊT DES CARS
Route Paris-Nice

CANNES-LE-DANNET
HOTEL ASTORIA
TOUT LE CONFORT
Prix de pension à partir de 45 fr. par jour
Chambres : 1 pers. 15 fr. 2 pers. 25 fr

GRASSE (A.-M.)
HOTEL BEAU SOLEIL ET BEAU SÉJOUR
Tout confort moderne
Grand Jardin avec terrasse ombragée
Téléphone 1.70



CANNES
HOTEL P.L.M.
Près la Gare
MEUBLE DERNIER CONFORT
Chambres depuis 18 francs
avec bain privé depuis 35 francs
Même direction :
HOTEL BRISTOL, Grenoble

MAGAGNOSC près GRASSE
Altitude 400m
Hôtel-Pension "Mariquita"
Confort moderne
Grand Jardin - Plein Midi
Garage
Tél. : Magagnosc n° 1

GRASSE (A.-M.)
HOTEL DES NÉGOCIANTS
Confort moderne
33, Boulevard du Jeu-de-Ballon
Cuisine soignée - Prix modérés
HUGUES propriétaire
Téléphone 3.24

GRASSE (A. M.) près Cannes

HOTEL VICTORIA

TOUT LE CONFORT
::: MODERNE :::
RESTAURANT
CUISINE SOIGNÉE
PRIX MODÉRÉS



VUE UNIQUE SUR
L'ESTÈREL ET LA MER

Téléphone : 1-24
Adr. tél. : VICTORIA-GRASSE
Jean LITSCHGY propriétaire

ÉTABLISSEMENTS CODER CONSTRUCTEURS
SOCIÉTÉ ANONYME AU CAPITAL DE 10.000.000 DE FR.
MARSEILLE - ST. MARCEL

REMORQUES
ENTièrement MÉTALLIQUES
2 ET 4 ROUES
DE TOUTES DIMENSIONS
ET DE TONNE EN TONNES

ROUES ENBOÛTIES CODER
BREVET J.C.

AVANT-TRAIN
AVEC RONDS À BILLES BREVETÉ

MATÉRIEL ROULANT
WAGONS ET VOITURES
DE CHEMINS DE FER
ET DE TEAMWAYS

MARSEILLE - ST. MARCEL
TÉLÉPHONE : 95-37, 96-73, 97-84, 98-85
TELEGRAMMES : CODER - ST. MARCEL 33

PARIS 7-9 Bd. HAUSSMANN
TÉLÉPHONE PROVENCE 79-30, 31, 32, 33, 34, 35, 36, 37, 38, 39
TELEGRAMMES : REOCCETA - 1092 PARIS 8

VOYAGES

NICE

Passer l'Hiver chez vous à Nice
dans un appartement meublé
du

GRAND PALAIS

OUVERT TOUTE L'ANNÉE PLEIN MIDI

2, Boulevard de Cimiez

150 Appartements meublés
150 Salles de Bains
150 Cuisines particulières

9 ASCENSEURS - FUNICULAIRE
JARDINS - TERRASSES

VUE SUR LA MER

QUEEN'S HOTEL

Boulevard Victor-Hugo
Le plus beau quartier
NICE

OUVERT TOUTE L'ANNÉE

Hôtel des Familles - Dernier confort
Jardin d'Hiver - Thé Concert

UNE INNOVATION:

Pension au choix de la Carte au même Prix.



Silver Grill Room Restaurant
le meilleur de la Côte d'Azur.
Ouvert aux Passants.

First Class Residential Hotel
Bar, Winter Garden Orchestra
Silver Grill Room, real English chop.
Open to non Residents.

AN INNOVATION. Inclusive rates can be made
"à la Carte" without any extra charge.

NICE

UNE CURIOSITÉ
DES GORGES DU LOUP

"Le Vieux Moulin"

Fabrique de Parfumerie

A. EUZIÈRE

Vue magnifique sur le pont
monumental et sur les Gorges

MENTON

HOTEL MAJESTIC

NOUVELLE ADMINISTRATION
Le plus près du Casino Municipal
Sur les jardins - Maison de tout 1^{er} ordre
ARRANGEMENTS POUR SÉJOUR



UNDER NEW MANAGEMENT

Nearest to Casino Municipal - Overlooking the Gardens

Establishment of the highest order

SPECIAL TERMS FOR LONG STAYS

MÊME ADMINISTRATION:

GRAND HOTEL DU LOUVRE

20, Boulevard Victor-Hugo - NICE

Ce que l'on voit du Chemin de Fer entre CANNES ET NICE



NICE

CECIL HOTEL

RESTAURANT

Face Gare P. L. M.

TOUS LES CONFORTS

GARAGE
Tél. : 22-26
36-18
28 Inter

JUAN-LES-PINS (A.-M.)

HOTEL PENSION VILLA ALBA

Ouvert toute l'année

Dans la pinède - Face à la mer
Proximité du Casino

Téléph. : 2-32 Pension à partir de 60 fr.

NICE

HOTEL RIVOIR

Rue Massenet

à 50 mètres de la Promenade des Anglais
Pension à partir de 60 francs
PLEIN MIDI - TOUT CONFORT
Tél. : 29-04

NICE

HOTEL WESTMINSTER

PROMENADE
DES ANGLAIS

Chambres depuis 30 francs
Pension depuis 90 francs

Télex : WESTMINSTER NICE
Téléphone : 2789 - 2487 - 2492

NICE

Hôtel Grimaldi

Place Grimaldi

DERNIER CONFORT

Ouvert toute l'Année

Arrangements pour Famille
- et Séjour prolongé -

Avant saison pension à partir de 50 fr.
Plaine - - - de 65 fr.



NICE CASINO MUNICIPAL

NICE

Hôtel P.L.M. Palace

60, Avenue de la Victoire

CONFORT MODERNE
OUVERT TOUTE L'ANNÉE

Plein centre - Près la Gare
Chambres de 20 à 70 francs

NOUVELLE DIRECTION

LOUIS CORRE

Téléphone : 41-25

NICE

HOTEL CONTINENTAL

GRAND JARDIN
TENNIS
GARAGE

Direction : Mme LUIGI

NICE

HOTEL DU LOUVRE

20, Boulevard Victor-Hugo

DERNIER CONFORT

OUVERT TOUTE L'ANNÉE

Entièrement remis à neuf
Téléphone dans toutes les chambres

NICE

HOTEL GOUNOD

Angle Boulevard Victor-Hugo

Ouvert toute l'année.

Pension depuis 40 francs

A proximité de la mer et des Casinos

NICE

HOTEL VENDOME

PLEIN CENTRE

PLEIN MIDI

70 CHAMBRES

35 SALLES DE BAIN

26, Rue Pastorelli, 26

Chambres depuis 25 francs

Les prix d'hôtels, mentionnés dans "VOYAGES", ont été communiqués par les hôteliers ; leur publication ne saurait engager la responsabilité de la Revue.

Les prix d'hôtels, mentionnés dans "VOYAGES", ont été communiqués par les hôteliers ; leur publication ne saurait engager la responsabilité de la Revue.

VOYAGES

MONTE-CARLO

TOUTES LES MANIFESTATIONS ARTISTIQUES

LES PLUS BEAUX
COURTS DE TENNIS
ET DE
SQUASH RACQUETS
DU MONDE
(22 courts)

GOLF
OUVERT TOUTE
L'ANNÉE
(18 trous)



MONTE-CARLO
BEACH

PISCINE
OLYMPIQUE

INSTALLATIONS
UNIKES
AU MONDE

ÉTABLISSEMENT
PHYSIOTHÉRAPIQUE

TOUS LES SPORTS
CASINO OUVERT TOUTE L'ANNÉE

MENTON
CAP MARTIN

HOTEL
VICTORIA
ET DE LA PLAGE

Au bord de la Mer

Tout confort

OUVERT
TOUTE L'ANNÉE

Cuisine soignée

Prix modérés

Téléphone :
504 MENTON

MENTON-GARAVAN

HOTEL DES ANGLAIS

PREMIER ORDRE - TOUT CONFORT

PLEIN MIDI SUR LA MER

PENSION MINIMUM 60 FR.



RESTAURANT "LA PERGOLA"

TERRASSE SUR LA MER

CUISINE RENOMMÉE

MENTON

Établissement
d'Horticulture

SPÉCIALITÉ
DE
PALMIERS

F. DELRUE
& C^{IE}

LES LIANES

Rue Amiral Courbet

TÉLÉPHONE : 0-74

Ce que l'on voit du Chemin de Fer entre NICE ET VINTIMILLE



VILLEFRANCHE-SUR-MER
LE WELCOME HOTEL
Situation unique sur la rade
Face au débarcadère
HOTEL DE GRAND CONFORT
A PRIX MODÉRÉS
Restaurant-Amerloan Bar

EZE-SUR-MER
HOTEL TERMINUS
RESTAURANT
Situation unique en plein midi
Face gare P.L.M.
Confort moderne - Prix modérés
Téléphone : Beaulieu 108
A. BEAUME, propriétaire

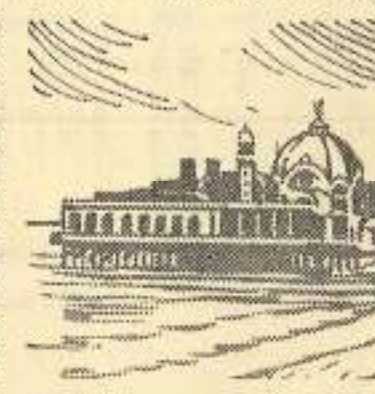
CAP MARTIN-ROQUEBRUNE
(Station climatique balnéaire)
HOTEL CHATEAU DIODATO
Le site, le repos, le bien-être
PLAGE PRIVÉE - JARDINS
GRAND CONFORT
M. CLERC, PROPRIÉTAIRE

CAP MARTIN-ROQUEBRUNE
HOTEL PENSION SÉVIGNÉ
TOUT CONFORT
TACK, PROPRIÉTAIRE

CAP MARTIN-ROQUEBRUNE entre Menton et Monte-Carlo
HOTEL SPLENDID ET RIVA BELLA
DE PREMIER ORDRE - TOUT CONFORT MODERNE
Grand parc - Vue magnifique sur la mer
Ouvert toute l'année
Téléph. : 1-21 Menton

NICE
CASINO
DE LA
JETÉE

Ses Grands Concerts
Son Théâtre
Son Thé-Dancing
Son Restaurant
Ses Opérettes
Ses Revues



NICE - CASINO DE LA JETÉE

NICE
GRAND HOTEL
NICÆA
58, Avenue de la Victoire
Ouvert toute l'année
GRAND CONFORT

Toutes les chambres avec
cabinet de toilette ou salle
de bains et W.-C. privés
EAU COURANTE CHAUDE
ET FROIDE - ASCENSEUR

NICE
LONDON-PRAHA-HOTEL
Rue de Belgique (Face à la Gare)
Opposite station
Gegenüber dem Bahnhof
128 chambres avec bath. de toil. avec car. et S. de B.
Téléphone dans toutes les chambres
Pension depuis 40 fr.
E. SKOLNIK, Directeur

NICE
Une curiosité de Vieux Nice
Le Restaurant
ALEXANDRE BOUTTAU
2, Place aux Herbes
À côté de la Cathédrale
Cuisine et Vins de 1^{er} Ordre
On entre par la Cuisine

NICE
HOTEL
DE L'UNIVERS
MEUBLÉ

9, Avenue de la Victoire

DERNIER CONFORT
LE PLUS CENTRAL
PLEIN MIDI

À proximité des Casinos et de la Mer
Chambres de 20 à 80 fr. selon la saison

Téléphone : 28-81

NICE
BUFFET P.L.M.
CUISINE RENOMMÉE
N. BLAIN

Nouveau Concessionnaire
Ex-Restaurateur de réputation mondiale

NICE
MARTINI & C^{IE}
17, Avenue Thiers

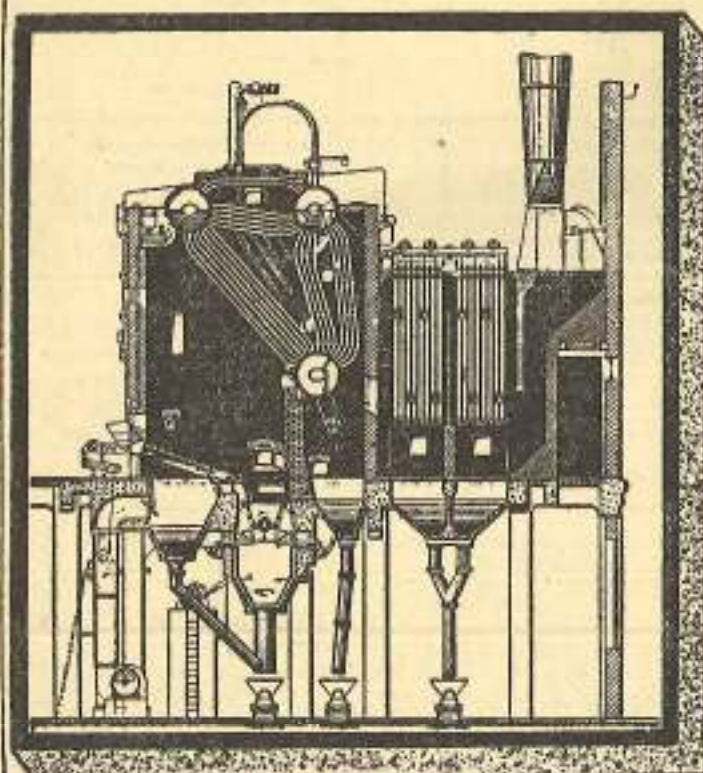
TRANSPORTS
DÉMÉNAGEMENTS
CORRESPONDANTS DU P.L.M.

Les prix d'hôtels, mentionnés dans "VOYAGES", ont été communiqués par les hôteliers ; leur publication ne saurait engager la responsabilité de la Revue.

Les prix d'hôtels, mentionnés dans "VOYAGES", ont été communiqués par les hôteliers ; leur publication ne saurait engager la responsabilité de la Revue.

Les prix d'hôtels, mentionnés dans "VOYAGES", ont été communiqués par les hôteliers ; leur publication ne saurait engager la responsabilité de la Revue.

Chaudières Multitubulaires



"STIRLING"

(Construction FIVES-LILLE)

TOUTES PRESSIONS
 TOUTES PUISSANCES

Autres Fabrications :
 Installations Complètes de
 STATIONS DE FORCE MOTRICE
 à Vapeur ou Hydrauliques

Turbines à vapeur "ZOELLY"

Licence "Escher Wyss"

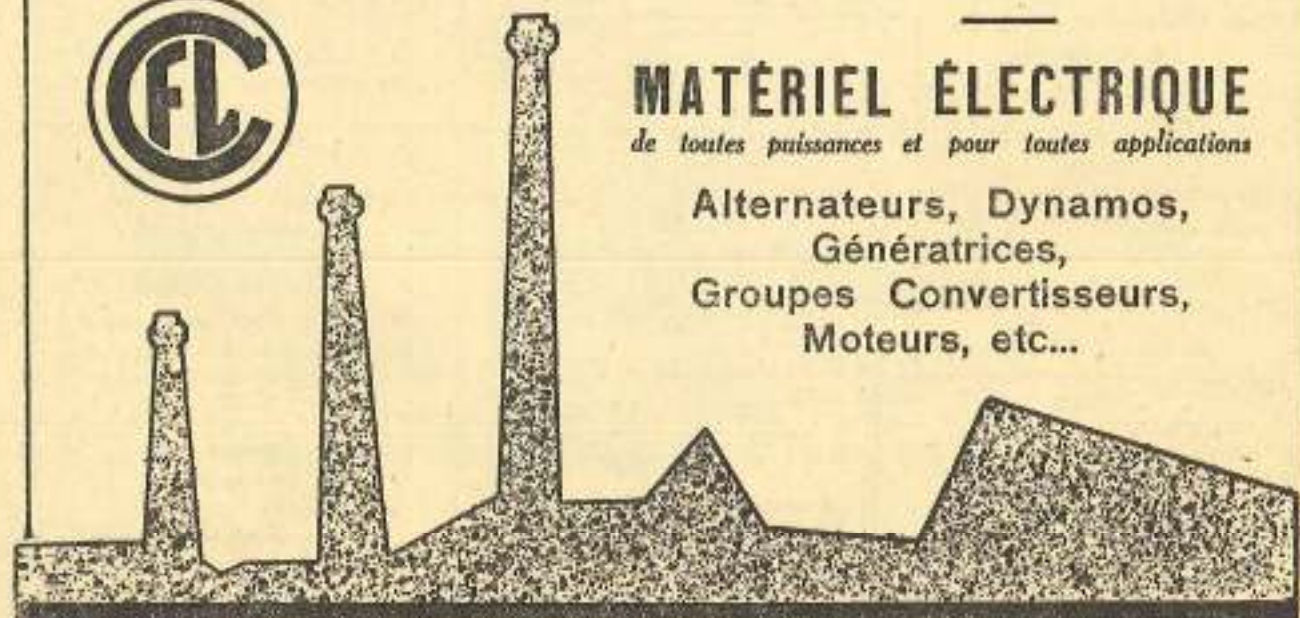
TURBINES HYDRAULIQUES
 pour hautes et basses chutes



MATÉRIEL ÉLECTRIQUE

de toutes puissances et pour toutes applications

Alternateurs, Dynamos,
 Génératrices,
 Groupes Convertisseurs,
 Moteurs, etc...



SOCIÉTÉ GÉNÉRALE

pour favoriser le développement du Commerce et de l'Industrie en France

SOCIÉTÉ ANONYME FONDÉE EN 1864

CAPITAL : 625 MILLIONS DE FRANCS

SIÈGE SOCIAL : 29, BOUL^D HAUSSMANN

ADMINISTRATION CENTRALE
 DÉPARTEMENT DE L'ÉTRANGER
 SERVICE DES ACCREDITES
 BUREAU CENTRAL DES CHANGES

AGENCE ÉDOUARD VII 7, Rue Édouard VII

Bureaux de Change de Monnaie :

GARES SAINT-LAZARE - PARIS-EST - PARIS-NORD
 AÉRODROME DU BOURGET

GARES MARITIMES : CALAIS - BOULOGNE

AGENCE DE DIJON : 6, Place du Théâtre

• LYON : 6, Rue de la République

• MARSEILLE : 62, La Canebière

• NICE : 8, Avenue de la Victoire

• MONTE-CARLO : 1, Boulevard du Midi

1.450 AGENCES ET BUREAUX EN FRANCE ET A L'ÉTRANGER

CORRESPONDANTS DANS LE MONDE ENTIER

BANQUE CHARPENAY

FONDÉE EN 1863
SOCIÉTÉ ANONYME AU CAPITAL
DE 20.000.000 DE FRANCS

SIÈGE SOCIAL : GRENOBLE, Rue du Lycée, 26

Téléphone : 0-35 - 0-54 - 21-78 - (0-36 ligne d'appel)

Bureau Régional à **LYON**, rue de la République, 87

Agences et Succursales dans le Département de l'ISÈRE :

VOIRON - ALLEVARD-LES-BAINS - BEAUREPAIRE
GRAND LEMPS - LA MURE - LES ABRETS - ROYBON
SAINT-ÉTIENNE-DE-SAINTE-GEORGES - SAINT-QUENTIN-
SUR-ISÈRE - VILLARD-DE-LANS - VINAY

Agences et Succursales dans le Département de la SAVOIE :

MODANE - SAINT-JEAN-DE-MAURIENNE
SAINT-MICHEL-DE-MAURIENNE

BUREAU CENTRAL DE CHANGE A MODANE

La Banque CHARPENAY fait toutes les opérations
de BANQUE et de BOURSE notamment

*Paiement de tous Chèques sur la France et l'Étranger - Lettres de Crédit
Escompte et Encaissement de tous effets de Commerce - Comptes-courants
et Comptes de Chèques - Comptes et Bons de Dépôts à vue et à
échéance - Avances sur titres, garde de titres, location de coffres-forts
Encaissement de tous coupons français et étrangers, etc... etc...*

En outre, la Banque CHARPENAY apporte son concours le plus large et sous toutes formes
à la création et au développement de toutes entreprises industrielles et commerciales régionales.