

RM

RM

STATIONS THERMALES

RM



STATIONS THERMALES

par le Docteur P. LASSABLIÈRE

**Chef de Laboratoire
à la Faculté de Médecine de Paris**

STATIONS THERMALES

D'avril à octobre, c'est le temps des cures qui régénèrent et rajeunissent. Comme le mythologique Léthé versait l'oubli du passé aux Ombres qui buvaient de son eau, il est des sources qui procurent aux humains l'oubli de leurs misères corporelles.

Qui n'a pas sa petite tare ? Entre toutes les nymphes des sources guérisseuses, le médecin nous aidera à distinguer celle dont les vertus corrigeront nos défaillances particulières.

N'importe où, et même dans les plus modestes résidences, les heures coulent doucement, dans l'accomplissement des rites prescrits, dans une soumission allègrement consentie aux exigences du médecin lesquelles, d'ailleurs, n'offrent rien que d'agréable et d'excellent encore en ceci qu'elles nous habituent au contrôle de nos actions.

Se promener, sans aller jusqu'à la fatigue ; prendre son compte exact de sommeil ; manger à des heures régulières, sans excès de bouche, des nourritures appropriées à son régime ; écouter de la musique facile sous les frais ombrages d'un parc ; voir jouer la comédie ou l'opéra qui a fait ses preuves par des acteurs dont la notoriété est assurée ; regarder tourner les petits chevaux bien sagement, entre une halte à la buvette et une séance de douche ou d'inhalation ; lire un peu, pas trop, et des ouvrages sans pesanteur ; bavarder avec le voisin à qui l'on dit : cher ami, et qu'on oubliera totalement comme il vous oubliera, la cure achevée ; raconter l'excursion de la veille et préméditer celle du lendemain ; se détourner des « affaires », pour ne songer qu'à soi, égoïstement, par ordre de la Faculté, voilà, dans l'ensemble, les obligations du baigneur de ville d'eaux.

Il n'est pas de plus aimable façon de « prendre médecine » et on ne saurait jamais imaginer un traitement qui vaille celui-là.

Dès la plus haute antiquité, les stations thermales françaises ont été connues et fréquentées. La preuve en est dans les nombreux vestiges de thermes laissés par la domination



romaine. Aucun pays n'offre, comme la France, semblable variété de sources répondant aux médications nuancées de la thérapeutique hydrologique moderne : les régions desservies par les Chemins de fer P.L.M. sont au rang des plus favorisées.

Les villes d'eaux y abondent dont beaucoup jouissent d'un renom universel ; on les trouvera classées par ordre alphabétique dans ce recueil où ont été résumés les renseignements pratiques, les indications de cures propres à chaque station, la composition et les propriétés des eaux.

AIX LES BAINS-MONT REVARD (Savoie)

Altitude 258 m., à 9 heures de Paris (560 km.)

SAISON D'AVRIL A OCTOBRE

La ville s'étage sur les contreforts du Mont Revard dans une vallée large bordée de montagnes encadrant le lac du Bourget. Climat tempéré et sec.

Les deux sources d'Aix-les-Bains ont une valeur thérapeutique connue dans le monde entier. Sulfurées, calciques faibles, elles sortent à une température de 45° ; leur débit extrêmement abondant permet la douche-massage, traitement qui a fait la gloire de la station et a été en vain imité ailleurs. Les gaz rares et les principes sulfureux qui se dégagent des sources sont utilisés pour le bain de vapeur naturelle.

L'eau contient en suspension des filaments de *barégine* qui la rendent propre au massage.

Établissement thermal. — Ouvert toute l'année.

La douche-massage est donnée dans des conditions uniques à Aix, dont l'école de masseurs et masseuses a fait la réputation.

Indications de cure. — Rhumatismes chroniques articulaires ; névralgies, sciatiques, névrites ; goutte, luxations, entorses, fractures, etc.

Aix-les-Bains est doté d'attractions artistiques des plus choisies ; ses deux Casinos : le Grand Cercle et la Villa des Fleurs, son Théâtre de Verdure, ont une troupe de tout premier ordre, composée des artistes les plus réputés des grands théâtres parisiens ; les saisons d'opéra, de comédie et de musique française alternent du 1^{er} avril au 31 octobre. Des salons de conversation et de lecture, des salles de jeux, des



AIX-LES-BAINS

salles de bal, de grandes fêtes de nuit, des feux d'artifice permettent aux baigneur de varier à l'infini les distractions. Les grands jardins des deux Casinos et le Parc de la ville offrent, en plein centre, une fraîcheur agréable, tandis que les orchestres jouent, chaque après-midi, une sélection des airs les plus goûtés.

Aix est aussi un centre sportif : il possède plusieurs courts de tennis, un golf (18 trous), un hippodrome. Le Club Nautique et le Rowing Club organisent sur le lac, pendant la saison, des régates, des courses à l'aviron et à la voile.

Aix-les-Bains est également un centre de tourisme très fréquenté. On visite sur les bords du lac la grotte de Lamartine et l'abbaye de Hautecombe, tombeau des ducs de Savoie.

D'agréables excursions se font d'Aix à la Chambotte, petit village sur un roc à pic dominant le lac ; aux gorges du Sierroz, au Mont Revard relié à la ville par un funiculaire. Le Revard, avec son Grand Hôtel P.L.M., se place au premier rang des stations d'altitude et de sports d'hiver. Autocars P.L.M. de la Route des Alpes.

Aix-les-Bains possède de nombreux hôtels depuis les palaces jusqu'aux pensions modestes ; la ville peut satisfaire tous les genres de clientèle.

AIX-EN-PROVENCE (Bouches-du-Rhône)

Altitude 206 m., à 16 heures de Paris (852 km.)

SAISON TOUTE L'ANNÉE

Climat doux et sec. Eau thermale bicarbonatée calcique.

Établissement thermal. — Anciens thermes romains Sextius complètement réorganisés ; grande piscine de natation naturellement tiède, cabines de bains et de douches, massages à sec et sous l'eau, bains de lumière, salles de pulvérisations et d'inhalations.

Indications de cure. — Œdèmes vaso-moteurs, artériosclérose, goutte, gravelle, affections gynécologiques, rhumatismes.

Opéra, casino, fêtes provençales, tennis.

Aix possède de nombreux édifices et hôtels de style Louis XIV.

Promenades et excursions : aqueduc de Roquefavour,



ALLEVARD

ruines du Château de Puy-Ricard, le Tholonet, Saint-Rémy, Les Baux ; ascensions sur les contreforts des Alpes.

Hôtels de tous ordres, maisons meublées.

ALLEVARD (Isère)

Altitude 495 m., à 13 heures de Paris (688 km.)

SAISON DE JUIN A SEPTEMBRE

Gare de Pontcharra-sur-Bréda. Ligne de Paris à Grenoble. Chemin de fer secondaire entre la gare de Pontcharra et la station thermale.

Climat tempéré ; en été, température moyenne 18°.

Source de débit très abondant, eau froide, riche en acide sulfhydrique, acide carbonique et azote.

Établissement thermal. — Salles pour inhalations froides et chaudes ; salle de douches.

Indications de cure. — Toutes affections du nez, du larynx, du pharynx, de l'oreille, des bronches, des poumons.

Casino, belles excursions aux alentours.

Hôtels confortables, maisons meublées, villas, appartements.

BESANÇON-LA MOUILLÈRE (Doubs)

Altitude 260 m., à 6 heures de Paris (409 km.)

SAISON DE MAI A OCTOBRE

Climat tonique, stimulant. Source saline chlorurée sodique.

Sous l'influence de la cure saline, la sensibilité de la peau est rapidement augmentée, les téguments assouplis ; la circulation du sang et de la lymphe est nettement activée, le nombre des globules rouges est augmenté.

Établissement thermal. — Très bien installé, 3 classes de bains ; salles d'hydrothérapie, application du traitement spécial Fango.

Indications de cure. — Débilité congénitale, anémie, chlorose, rachitisme, scrofule ; maladies des femmes ; affections chroniques des os et articulations.

Casino, beau parc, excursions dans le Jura.

Hôtels de tous ordres, pensions de famille, maisons meublées.

BOURBON-LANCY (Saône-et-Loire)

Altitude 240 m., à 7 heures de Paris (337 km.)

SAISON DU 15 MAI AU 1^{er} OCTOBRE

Eaux chlorurées, sodiques faibles, bicarbonatées, iodurées et arsenicales. Radio-activité importante, haute thermalité 58°.

Établissement thermal. — Bains avec douches sous-marines, massages sous l'eau ; bains de vapeur, traitements gynécologiques, mécano-thérapie.

Indications de cure. — Rhumatismes, goutte, névrites, affections du cœur, des vaisseaux, maladies des femmes, artério-sclérose.

Salle de concerts, beaux parcs et forêts ; bords de Loire. Hôtels, villas ; pensions en grand nombre.

BOURBON-L'ARCHAMBAULT (Allier)

Altitude 246 m., à 7 heures de Paris (340 km.)

SAISON DE MAI A OCTOBRE

Par la gare de Moulins.

Climat doux. Eaux chlorurées, sodiques, bromo-iodurées.

Établissement thermal. — Bien organisé, bains et douches, piscine, salle de pulvérisation.

Indications de cure. — Paralysie, rhumatisme, scrofule, affections chirurgicales.

Casino, théâtre, jolies promenades, pêche.

Bons hôtels, villas meublées, pensions de famille.

BRIDES-LES-BAINS (Savoie)

Altitude 600 m., à 11 heures de Paris (650 km.)

SAISON DE MAI A OCTOBRE

Gare de Moutiers-Salins. Autocars P.L.M. et tramway entre la gare et la station. Dans une vallée abritée des vents. Température douce et régulière.

Eau thermale (35°) sulfatée sodique (1 gr. 16), sulfatée magnésienne (0 gr. 50), chlorurée sodique faible, sulfatée calcique faible, ferrugineuse et lithinée.

Laxative ou purgative sans irritation de l'intestin, décongestionnante, diurétique, stimulante de la sécrétion biliaire.

Établissement thermal. — Très bien installé. Cure de boisson, bains, salles de douches, salle de massages à sec et sous l'eau, bains de lumière.

Indications de cure. — Congestion et insuffisance fonctionnelle du foie, obésité sous toutes ses formes, atonie gastro-intestinale, entérite chronique, goutte, diabète.

Concerts symphoniques ; thés et après-dîners dansants, comédies, opérettes, revues, ballets.

Promenades à pied : Bois de Cythère, Bois Champion, Gorge aux Pigeons, Notre-Dame-des-Neiges, Villarlurin, les Allues, Chalet du Bois Joli, etc.

Excursions : Pralognan, Saint-Bon, Champagny, Roselend, Val d'Isère, Petit Saint-Bernard, Courmayeur, Annecy, Talloires, Aix-les-Bains et le Lac du Bourget, Chamonix et le Mont Blanc.

Hôtels de tous ordres, pensions de famille, appartements meublés.

CHALLES-LES-EAUX (Savoie)

Altitude 300 m., à 10 heures de Paris (574 km.)

20 km. d'Aix-les-Bains.

SAISON DU 15 MAI AU 15 OCTOBRE

Reliée à Chambéry (6 km.) par un tramway.

Climat doux, salubre et tonique.

La plus riche des eaux sulfureuses sodiques « La Reine du soufre » ; elle titre jusqu'à 300° sulfhydrométrique. Elle est aussi faiblement iodurée et bromurée et fortement alcaline (1 gr. de bicarbonate de soude) ce qui explique sa digestibilité parfaite.

De température froide, 10°, peu gazeuse, peu altérable.

Établissement thermal. — Bien aménagé : salles de pulvérisations chaudes et froides, salles d'irrigations nasales sans pression, salles de gargarismes, salle d'inhalations collectives, salles d'hydrothérapie.

Indications de cure. — Affections des voies respiratoires, du nez et de la gorge, certaines affections auriculaires



BRIDES-LES-BAINS

d'origine nasale, catarrhes purulents et muqueux, toutes les formes de pharyngites et de laryngites chroniques (surtout chez les professionnels de la voix et les fumeurs).

Casino dans la parc de l'établissement thermal ; fêtes, bals, concerts, représentations théâtrales, salles de jeux ; boule et baccara.

La proximité de Chambéry et d'Aix-les-Bains met à la portée de Challes les distractions qu'offrent ces deux villes.

Hôtels avec tout le confort désirable.

CHARBONNIÈRES-LES-BAINS (Rhône)

Altitude 236 m., à 8 heures de Paris (493 km.)

9 km. de Lyon.

Climat tempéré.

Eaux froides, ferrugineuses et bicarbonatées.

Établissement thermal. — Très bien installé pour bains et douches.

Indications de cure. — Anémie, chlorose.

Casino. Hôtels et villas.

CHATEL-GUYON (Puy-de-Dôme)

Altitude 400 m., à 7 heures de Paris (413 km.)

SAISON DE MAI A OCTOBRE

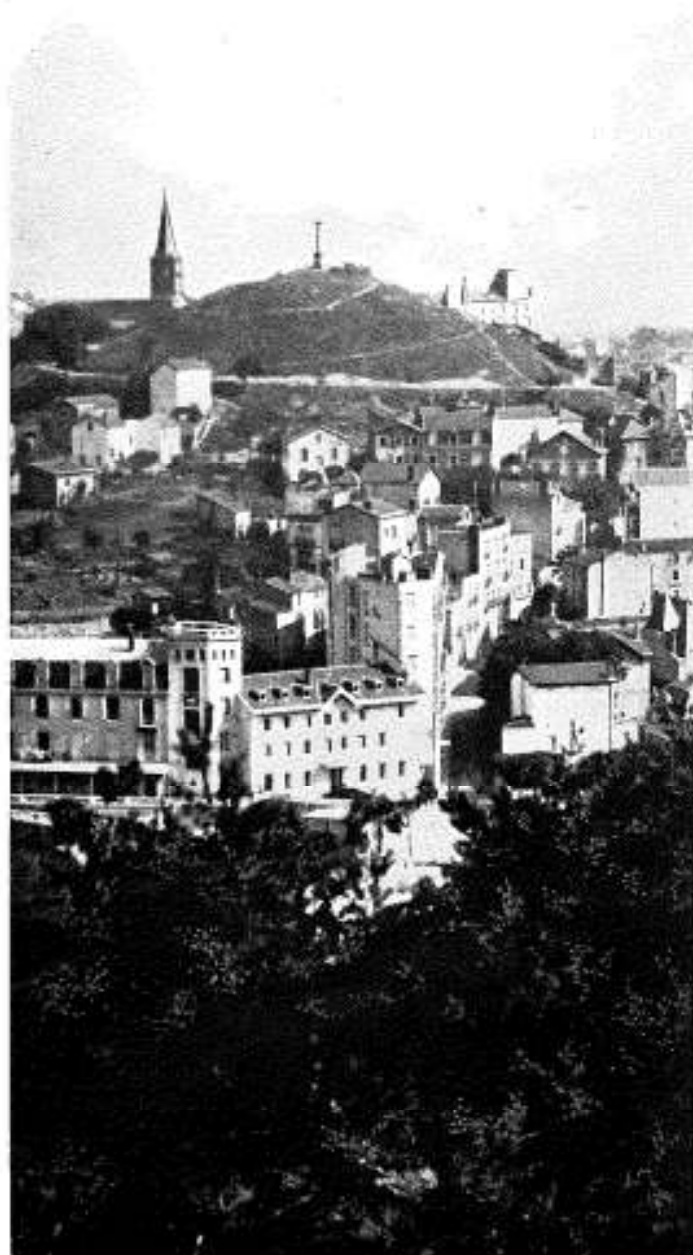
Climat sec et tempéré, tonique et stimulant.

30 sources fournissant plus de 4 millions de litres d'eau minérale par jour ; eaux chaudes (24° à 27°) alcalinées bicarbonatées mixtes, chlorurées sodiques et magnésiennes, légèrement lithinées et ferrugineuses.

Eau employée en boisson (élément essentiel de la cure) ; cinq buvettes : Yvonne, Germaine, Deval, Louise et Marguerite.

Établissement thermal. — Deux grands thermes avec 134 cabines de bains carbogazeux et installation de douches sous-marines abdominales, services d'irrigation intestinale ; masso-lavages, électrothérapie et applications locales de boues.

Indications de cure. — Constipations, diarrhées chroniques, dyspepsies gastro-intestinales, insuffisances hépatiques, congestions hépatiques, obésité, albuminuries digestives, troubles gastro-intestinaux des enfants.



CHATEL-GUYON

Casino, théâtre, concerts, tennis, jeux divers. Nombreuses excursions.

Nombreux hôtels de tous ordres : 300 villas, pensions, etc.

DIGNE (Basses-Alpes)

Altitude 625 m., à 22 heures de Paris (830 km.)

SAISON DU 1^{er} MAI AU 31 OCTOBRE

A l'abri des vents du Nord. Climat tempéré.

Eaux sulfureuses et alcalines.

Établissement thermal. — Bien installé. A 3 kilomètres de la ville. Autobus entre la gare et l'Établissement.

Indications de cure. — Rhumatismes, maladies de la peau, blessures.

Digne possède une basilique (N.-D.-du-Bourg, monument historique) et une cathédrale romanes.

Excursions aux environs : Gorges du Verdon, Clus de Barles, Clus de Chabrières, Lac d'Allos, Barcelonnette.

Hôtels et pensions de famille.

DIVONNE-LES-BAINS (Ain)

Altitude 519 m., à 11 heures de Paris (619 km.)

SAISON TOUTE L'ANNÉE

Climat tempéré et sec. A l'abri des vents du Nord.

4 sources d'eau fraîche et de débit abondant, température invariable à 6°5 ; aucune minéralisation, très légère et diurétique.

Établissement thermal. — Ouvert toute l'année.

Bains, demi-bains, douches écossaises, piscine, bains de lumière, de vapeur, sudation.

Indications de cure. — Maladies nerveuses et de la nutrition, insomnie, hystérie, neurasthénie, dyspepsie, entérite nerveuse, insuffisance hépatique, auto-intoxication, faiblesse générale.

Casino, concerts. Parcs, tennis, pêche. Excursions aux environs : La Faucille, Vallée de la Valserine, Genève, Lac Léman.

2 hôtels de premier ordre, nombreux hôtels confortables, maisons meublées.

EVIAN-LES-BAINS (Haute-Savoie)

Altitude 375 à 500 m., à 10 heures de Paris (648 km.)

SAISON DE MAI A OCTOBRE

Sur la rive française du Lac Léman.

La station s'élève, par assises successives, jusque sur un plateau boisé, où ont été bâtis de vastes hôtels et des villas. Son altitude se trouve ainsi comprise entre les cotes 375 et 500 mètres.

Climat tempéré, toni-sédatif.

Les différentes sources d'eaux minérales naturelles d'Evian se classent en plusieurs groupes, dont le principal comprend la célèbre source Cachat, dont le captage est cité comme un des plus parfaits qui soient.

Établissement thermal. — Luxueusement aménagé, il peut suffire chaque jour à plus de 1.200 traitements ; on y trouve les applications à l'hygiène et à la thérapeutique des différentes formes de l'énergie : chaleur, électricité, lumière, et une installation complète de rayons X et de mécano-thérapie.

L'hydrothérapie comprend les bains en grande et en petite piscine, les bains torrentiels, médicamenteux et avec irrigation, les douches, chaudes ou froides, avec friction, douches-massages et sous-marines.

Dans l'électrothérapie se trouvent l'électricité statique, l'inhalation d'ozone, bain de lumière colorée, etc...

Indications de cure. — L'eau d'Evian est un type d'eau diurétique tout à fait appropriée à la cure de lavage et de désintoxication de l'organisme par la voie rénale.

L'eau de la Source Cachat a une minéralisation totale de 0 gr. 32 par litre, où prédominent le carbonate de calcium et le carbonate de magnésium. C'est une eau froide (11°6), très aérée, comme le prouve la multitude de fines bulles d'air apparaissant sur les parois du verre qui la contient.

La cure d'Evian est spécialement indiquée dans la plupart des états morbides qui constituent le neuro-arthritisme : goutteux, neurasthéniques, diabétiques, pléthoriques, enfants et adolescents de souche neuro-arthritique, dyspepsie, foie, artério-sclérose, albuminuries, reins, vessie, prostate.

Evian a le secret d'assurer une vie calme à ceux qui viennent lui demander repos et santé, tout en leur donnant des distractions mondaines.

Au Casino, un orchestre composé d'éléments réputés se fait entendre deux fois par jour, et au théâtre, des troupes excellentes jouent le répertoire de comédie, d'opéra-comique ou d'opérette.

Entre temps, Fête des roses, soirées vénitiennes et feux d'artifices sur le lac, bataille de fleurs, exposition canine, bals costumés, semaine automobile, etc.

Evian est le grand centre sportif de la Savoie ; on y trouve un admirable Parc des Sports et, pour le golf, un terrain de 60 hectares (18 trous) à proximité duquel sont installés six courts de tennis et un croquet.

Environs pittoresques et d'accès facile, soit au bord du lac, soit en montagne : Meillerie, l'abbaye d'Abondance, la vallée d'Aulph avec les ruines d'une abbaye cistercienne, le lac de Montriond, la cascade d'Ardent ; le château historique de Ripaille, le Pont du Diable au Jotty. Autocars P. L. M. de la Route des Alpes.

Trois grands hôtels réputés reliés à la Buvette-Cachat et à l'établissement thermal par le funiculaire.

Nombreux hôtels confortables, maisons meublées, villas, appartements à toutes conditions.

GRÉOUX (Basses-Alpes)

Altitude 320 m., à 21 heures de Paris (843 km.)

SAISON DE MAI A OCTOBRE

Gare de Manosque-Gréoux. Autobus entre la gare et Gréoux.

Climat tempéré.

Eaux sulfurées calciques, chlorurées, bromo-iodurées.

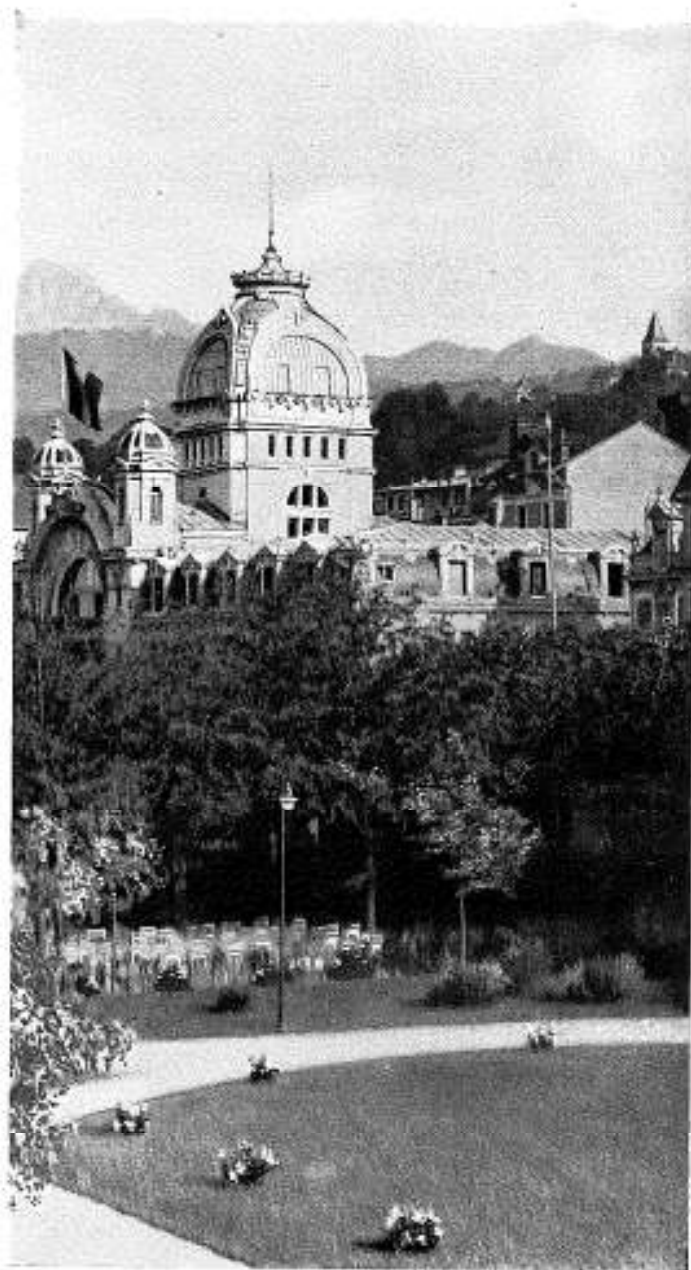
Établissement thermal. — Cinq piscines et 25 cabines de bains, douches, inhalations et gargarismes, massages sous l'eau.

Indications de cure. — Rhumatisme chronique, arthritisme, lésions traumatiques des os et articulations, affections non bacillaires de la gorge et des bronches.

Casino, cercle, théâtre.

Promenades et excursions : vieux château des Templiers (VII^e siècle), Laval, Chapelle de Notre-Dame-des-Œufs, Manosque, Riez et ses ruines romaines, Moustiers-Sainte-Marie, gorges du Verdon.

Bons hôtels.



EVIAN-LES-BAINS

LA BOURBOULE (Puy-de-Dôme)

Altitude 850 m., à 8 heures de Paris (470 km.)

281 km. de Lyon

SAISON DU 15 MAI AU 1^{er} OCTOBRE

Services automobiles P.L.M. entre la gare de Clermont-Ferrand et La Bourboule; Vichy et La Bourboule.

Station climatique d'altitude moyenne dans la vallée de la Dordogne, environnée de montagnes.

En été, pas de fortes chaleurs, soirées et nuits fraîches; cure de soleil.

Trois sources dont les caractéristiques sont à des degrés différents arsenicales: l'eau de Choussy-Perrière à 56°, l'eau de Croizat à 48°, l'eau de Fenestre à 15°

La radio-activité de ces eaux est une des plus fortes de France et ses gaz thermaux ont reçu dans la station des applications thérapeutiques intéressantes.

Établissements thermaux. — Trois établissements possédant les mêmes installations, diffèrent seulement de prix. Le traitement comprend:

1° la boisson. On boit l'eau de Choussy, l'eau de Croizat et l'eau de Fenestre; chacune a ses indications spéciales;

2° le traitement externe qui comprend les inhalations, c'est-à-dire le séjour dans des salles à 30 ou 32° contenant de l'eau minérale brumifiée sous pression de 80 atmosphères donnant 175 gr. d'eau de Choussy par mètre cube d'air.

Toute cette partie de l'établissement est à part et est réservée uniquement au traitement des affections des voies respiratoires.

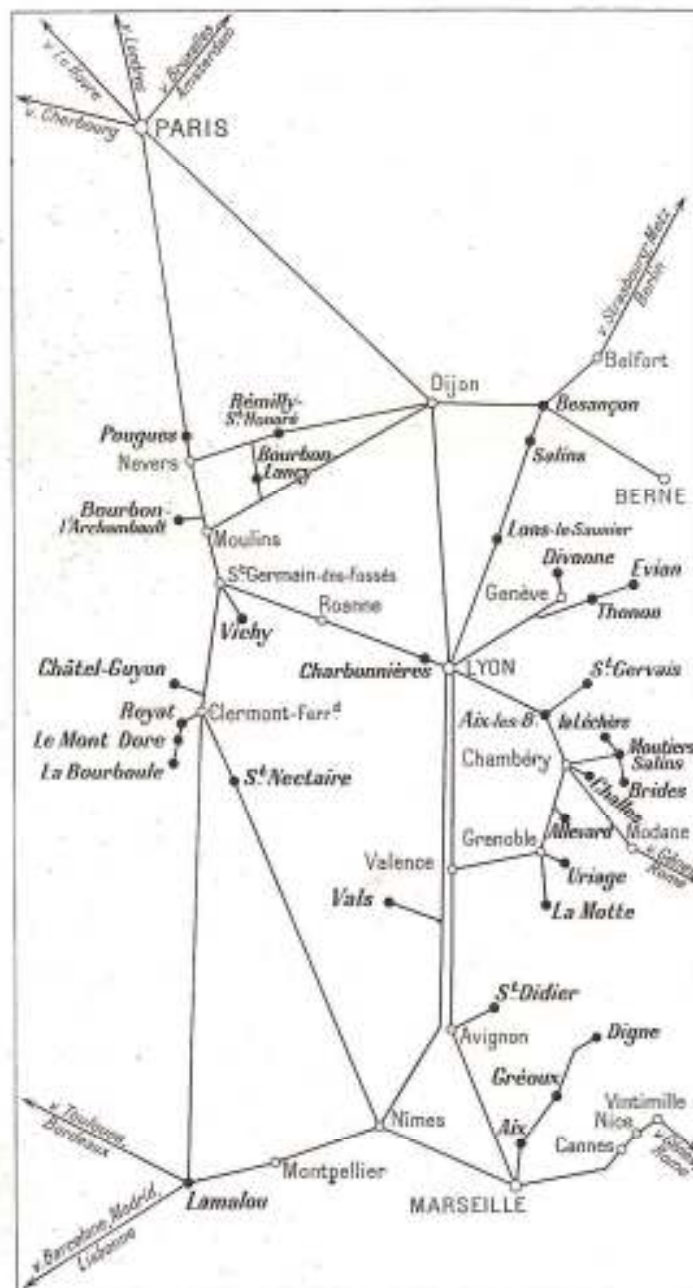
Une autre partie de l'établissement offre:

des cabines avec petite piscine pour que les longs bains que nécessitent certaines affections cutanées soient moins pénibles; des douches locales ou générales, des salles de pulvérisation et de humage et des douches de gaz thermaux.

Indications de cure. — Enfants: lymphatiques. Adultes: anémiques.

L'anémie des pays chauds, le paludisme, les dermatoses sont justifiables de La Bourboule, cure qui du reste s'impose souvent après Vichy ou Châtel-Guyon.

Le traitement hermal se fait en général le matin, laissant l'après-midi libre.



Parc de 10 hectares, promenades des plus variées dans les environs immédiats ; ascension du plateau de Charlannes.

Casino, représentations théâtrales, concerts symphoniques, boule, baccara.

Kermesses, bataille de fleurs, fêtes de nuit ; feux d'artifice.

Concours hippique annuel. Courts de tennis ; golf.

Une cinquantaine d'hôtels dont plusieurs de premier ordre ; plus de 300 villas ou maisons meublées, eau potable parfaite ; électricité.

LA LÉCHÈRE (Savoie)

Altitude 420 m. à 12 heures de Paris (652 km.)

SAISON DU 15 MAI AU 30 SEPTEMBRE

Gare de Moutiers-Salins-Brides-les-Bains. Autobus entre la gare et l'Établissement thermal.

Température douce et régulière.

Eaux jaillissant à la température de 55°, sulfatées, calciques, radioactives.

Établissement thermal. — Bien installé, salles de douches, de massages sous l'eau.

Indications de cure. — Traitement des varices, phlébites, hypertension, sciatiques, rhumatismes.

Promenades et excursions : Pralognan, Bourg-Saint-Maurice, Les Chapieux et la Croix du Bonhomme, Le Petit-Saint-Bernard, Val d'Isère.

Hôtel confortable.

LAMALOU-LES-BAINS (Hérault)

Altitude 200 m., à 17 heures de Paris (839 km.)

SAISON D'AVRIL A DÉCEMBRE

Climat méditerranéen, tempéré, remarquable par la pureté de l'air et la douceur de la température.

Lamalou possède les eaux les plus chaudes et les eaux les plus gazeuses.

Établissements thermaux. — Les deux grands établissements de Lamalou sont dotés de tous les procédés balnéothérapeutiques modernes.

Indications de cure. — Affections du système nerveux, notamment de la moelle épinière. La spécialisation la plus connue a trait au tabès.

L'efficacité des eaux de Lamalou est d'autant plus grande que la lésion des centres nerveux est plus récente.

Autres indications : Rhumatisme (sciatiques, névralgies), chlorose, anémie, névroses, neurasthénie, paralysies et contractures hystériques.

Théâtre, casino, opéra, opéra-comique, comédie, concerts symphoniques.

Promenades en montagne très nombreuses, soit à pied, soit en auto, très belles routes permettant de gagner des altitudes comme celles de l'Espinouze ou de Lacaune où règne toujours une fraîcheur délicieuse.

3 hôtels de premier ordre, 10 plus modestes, maisons meublées.

LA MOTTE-LES-BAINS (Isère)

Altitude 640 m., à 12 heures de Paris (669 km.)

SAISON DE JUIN A OCTOBRE

Sur la ligne de St-Georges-de-Commiers à la Mure. Climat égal, tempéré. Pays agréable.

Eaux chlorurées sodiques avec prédominance du chlorure de sodium contenant aussi des silicates, bromures, iodures alcalins, pas gazeuses, température 60°.

Établissement thermal. — Bien installé.

Indications de cure. — Maladies des femmes, fibromes, rhumatisme, goutte, sciatique, maladies des os et des articulations, obésité, paralysie d'origine cérébro-spinale.

Hôtels modestes.

LE MONT DORE (Puy-de-Dôme)

Altitude 150 m., à 9 heures de Paris (468 km.)

286 km. de Lyon.

SAISON DU 15 MAI AU 1^{er} OCTOBRE

Services automobiles entre la gare de Clermont-Ferrand et Le Mont Dore ; entre la gare d'Issoire-St-Nectaire et Le Mont Dore ; Vichy et Le Mont Dore.

Air pur ozonisé, grande luminosité, vive insolation, climat sédatif, tonique et vivifiant.

Douze sources chaudes jaillissent directement des fissures de la roche volcanique à l'intérieur de l'établissement thermal, à la température constante de 38 à 47°. Les eaux employées pour la boisson sont celles des sources Madeleine, Bardon, Ramond et César. Toutes ces sources sont bicarbonatées, ferrugineuses, arsenicales et fortement siliceuses radio-actives.

Établissement thermal. — Installation balnéothérapique très complète répartie en plusieurs classes, avec des tarifs à la portée des bourses les plus modestes.

Indications de cure. — Toutes les affections des voies respiratoires ayant un caractère spasmodique ou congestif.

L'asthme sous toutes ses formes, le rhume des foins, les trachéo-bronchites chroniques ou récidivantes, les convalescences et les suites de pneumonie, de broncho-pneumonie, de congestion pleuro-pulmonaire, de rougeole, de coqueluche, de grippe, d'intoxication par les gaz.

Affections du nez et de la gorge.

Casino, théâtre, concerts, salles de jeux, dancing, etc.

Excursions nombreuses : Tour de Sancy, tour des lacs, Route thermale d'Auvergne, etc.

Nombreux hôtels de toutes catégories, pensions de famille, villas, maisons meublées.

LONS-LE-SAUNIER (Jura)

Altitude 240 m., à 8 heures de Paris (442 km.)

SAISON DU 1^{er} MAI A FIN SEPTEMBRE

Climat tempéré.

Eaux chlorurées sodiques froides.

Établissement thermal. — Deux piscines de 32 mètres cubes, 28 cabines de bains, salles de douches.

Indications de cure. — Lymphatisme, engorgement ganglionnaire, tuberculose osseuse, affections gynécologiques, rhumatismes.

Casino.

Promenades et excursions : Grottes de Beaume, région des Douze-Lacs, cascades du Hérisson, parmi lesquelles la merveilleuse cascade du Grand Saut.

Hôtels, pensions de famille.



LE MONT DORE

POUGUES-LES-EAUX (Nièvre)

Altitude 200 m., à 4 heures de Paris (241 km.)

SAISON DU 1^{er} JUIN AU 30 SEPTEMBRE

Climat de plaine tempéré par les forêts, très sédatif.

Parcs splendides ; le parc de Bellevue (altitude 300 m.) permet la cure de repos et de grand air devant le panorama unique de la vallée de la Loire.

Il y a 4 sources, les principales sont la source Alice, essentiellement calcique, la source St-Léger bicarbonatée, un peu ferrugineuse, magnésienne, lithinée radio-active.

Établissement thermal. — Possède toutes les installations hydrothérapiques modernes.

Indications de cure. — On conseille Pougues à tous ceux qui souffrent de troubles de l'estomac et du foie, de maladies de la nutrition.

La cure de Pougues est également indiquée dans le traitement de la lithiase biliaire, du diabète avec insuffisance digestive.

Le traitement a pour base la cure de boisson ; elle a pour adjuvant le traitement hydrothérapique et la physiothérapie (rayons ultra-violet, haute fréquence, inhalation d'ozone).

Casino, concerts symphoniques trois fois par jour, théâtre, cinéma en plein air et en salle, thés et dîners dansants, bals, théâtre de verdure, fêtes diverses, fêtes de nuit sur le lac.

Hôtels de premier ordre, plusieurs hôtels très confortables, bonnes conditions.

ROYAT (Puy-de-Dôme)

Altitude 450 m., à 6 heures de Paris (420 km.)

SAISON DU 15 MAI À OCTOBRE

Gare de Clermont-Ferrand.

Climat tempéré, air ozoné très tonique, température fraîche en été.

5 sources de 20 à 39°, peu minéralisées, non gazeuses.

Établissements thermaux. — Le principal pour bains carbo-gazeux, installations pour gargarismes, humages, pulvérisations, irrigations de toutes sortes, bains hydro-électriques d'air chaud de lumière.

Indications de cure. — Toutes les maladies du cœur et de la circulation et en particulier l'artério-sclérose.

On y traite aussi l'arthritisme, l'anémie et les affections respiratoires chroniques.

Royat est intéressant au point de vue archéologique ; très beau parc ; on y donne des représentations et des fêtes.

Excursions variées dans la plaine de la Limagne et toute l'Auvergne. Autocars P.L.M. de la Route Thermale d'Auvergne.

Hôtels de premier ordre, de nombreux hôtels plus modestes, maisons meublées et appartements à tous prix.

SAINT-DIDIER-LES-BAINS (Vaucluse)

Altitude 240 m., à 11 heures de Paris (750 km.)

SAISON DE MAI À OCTOBRE

Gare de Carpentras. Autobus entre la gare et St-Didier.

Établissement thermal. — Hydrothérapie, bains de vapeur térébenthinés, électrothérapie.

Indications de cure. — Maladies du système nerveux, de l'appareil digestif, rhumatismes.

Promenades et excursions : Fontaine de Vaucluse, Mont Ventoux, Abbaye de Sénanque, Pernes, Saint-Genis.

Hôtel de l'établissement.

SAINT-GERVAIS-LES-BAINS (Haute-Savoie)

Altitude 800 à 900 m., à 14 heures de Paris (686 km.)

SAISON DU 25 MAI AU 30 SEPTEMBRE

Au pied du Mont Blanc, dans un site splendide, air très sec. Climat sédatif.

Trois sources : eaux chaudes à 38° sulfatées calciques sodiques, bromurées.

Établissement thermal. — Entièrement modernisé. Beau parc.

Indications de cure. — Arthritiques nerveux et à manifestations hépatiques, rénales, goutteuses, asthmatiques et cutanées ; dermatoses, urticaire, prurits, eczémas ; maladies nerveuses : névralgies, neurasthénie.

Centres d'excursions : chemin de fer électrique pour Chamonix-Mont Blanc, autocars P.L.M. de la Route des Alpes. Funiculaire pour le Col de Voza (1.700 m.) et le glacier de Bionnassay (2.600 m.).

Hôtels de premier ordre, de nombreux hôtels très confortables, maisons meublées, villas, appartements à toutes conditions.

SAINT-HONORÉ-LES-BAINS (Nièvre)

Altitude 302 m., à 7 heures de Paris (323 km.)

SAISON DU 1^{er} JUIN AU 1^{er} OCTOBRE

Gare de Rémilly-St-Honoré-les-Bains. Au pied des plus hautes montagnes du Morvan. Climat tempéré.

Villégiature très recommandable pour les adultes et les enfants délicats.

Eau sulfurée, sodique et arsenicale.

Sources : La Crevasse, l'Acacia, les Romains, la Marquise.

Établissement thermal. — Salles d'inhalations, de pulvérisations, de douches, piscine.

Indications de cure. — Inflammations chroniques, irritation de la muqueuse respiratoire, depuis le nez et la gorge jusqu'aux extrémités bronchiques.

Théâtre, concerts, bals, jeux, salon de lecture. Belles promenades dans les forêts voisines et dans les montagnes du Morvan.

Nombreux hôtels, villas et maisons meublées.

SAINT-NECTAIRE (Puy-de-Dôme)

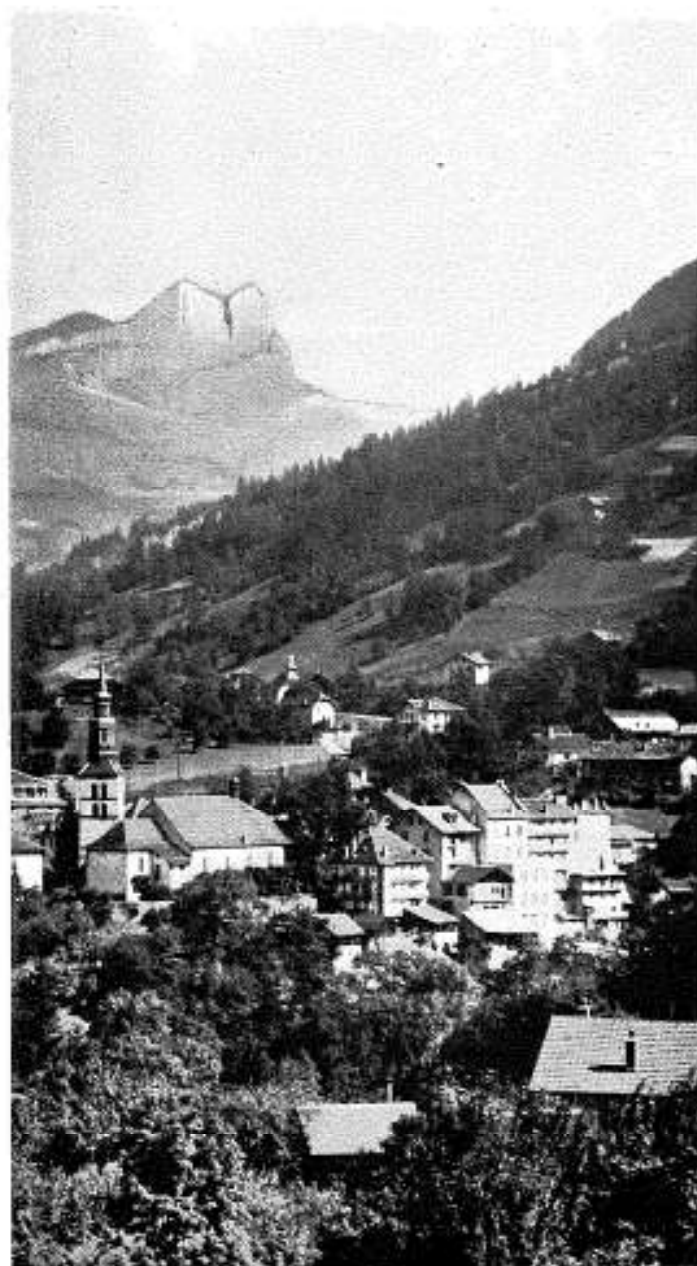
Altitude 720 m., à 12 heures de Paris (455 km.)

SAISON DU 15 MAI AU 15 OCTOBRE

Gare de Clermont-Ferrand et d'Issoire-St-Nectaire. Autocars P.L.M. entre Clermont ou Issoire et Saint-Nectaire.

Bien abritée des vents. Climat tempéré de demi-montagne.

Les sources de Saint-Nectaire se divisent en 4 groupes qui sont :



SAINT-GERVAIS-LES-BAINS

1° Cornadore, Gros-Bouillon, St-Cézaire, franchement thermales (37 à 40°), à minéralisation moyenne.

2° Rouge, Voquille, André, Rocher, Vallée, à dominante ferrugineuse et arsenicale.

3° Stc-Marie, Parc, Morange, peu thermales (16 à 17°), très gazeuses, avec une minéralisation de 6 à 7 gr.

4° Granges-Lixivia, olygométallique, absolument distincte des groupes précédents ; très froide (9°) ; cette eau d'une pureté remarquable est une eau de diurèse de tout premier ordre.

Établissements thermaux. — Il existe à Saint-Nectaire quatre établissements thermaux. Trois sont en communication directe avec les hôtels des mêmes noms et représentent ainsi le modèle-type idéal de maisons de cure.

La cure de boisson et le traitement externe sont complétés par la cure de régime.

Indications de cure. — La station de Saint-Nectaire est spécialisée dans la cure des affections du rein : albuminuries, néphrites chroniques, insuffisances rénales. La cure est également des plus efficaces dans les anémies, le lymphatisme et dans les affections gynécologiques.

Casino, vaste parc sur les deux rives du Courançon. Tennis. Promenades très agréables, curiosités historiques, église du style roman-auvergnat, dolmen druidique.

Saint-Nectaire est un centre d'excursions en Auvergne : grottes de Châteauneuf, Puy de Mazeyre, Puy d'Eraigne, Cascade des Granges, grottes de Boissière et de Rajah, volcan du Tartaret, vallée de Chaudefour, château de Murois, église et beffroi de Besse, lac Pavin, lac Chambon, etc.

On trouve à Saint-Nectaire des hôtels de tous ordres.

SALINS-DU-JURA

Altitude 363 m., à 6 heures de Paris (400 km.)

SAISON DE JUIN A SEPTEMBRE

Climat tempéré. Matinées et soirées fraîches.

Les eaux minérales de Salins appartiennent au groupe des chlorurées sodiques fortes ; on utilise pour le traitement des malades, les eaux de source et les eaux-mères.

Les eaux de source de l'établissement sont limpides ; leur température est de 11°5.

Établissement thermal. — L'installation balnéaire est aussi complète que possible ; douches chaudes et froides, grande piscine d'eau minérale constamment renouvelée et maintenue à la température de 30° ; doucheurs et masseurs des deux sexes.

Indications de cure. — Scrofule, lymphatisme, débilité, affections chirurgicales, maladies gynécologiques.

Casino, théâtre, concerts ; tennis, tir, pêche, chasse ; excursions, autocars P.L.M. de la Route du Jura.

Nombreux hôtels, pensions de famille.

SALINS-MOUTIERS (Savoie)

Altitude 480 m., à 11 heures de Paris (650 km.)

SAISON DU 15 MAI AU 30 SEPTEMBRE

Station jumelle de Brides-les-Bains, même climat. Gare de Moutiers-Salins.

Eaux sulfatées, chlorurées, sodiques, thermales, un peu ferrugineuses et radio-actives.

Établissement thermal. — Bien installé, bains à eau courante.

Indications de cure. — Convalescents, affaiblis, surmenés, enfants débiles, femmes atteintes d'affections gynécologiques.

Hôtels de tous ordres, pensions de famille.

THONON-LES-BAINS (Haute-Savoie)

Altitude 430 m., à 12 heures de Paris (639 km.)

SAISON DU 1^{er} JUIN AU 1^{er} OCTOBRE

Sur la rive française du Léman ; climat sédatif, température régulière.

Eaux alcalines, résineuses, balsamiques et ferrugineuses, légèrement onctueuses au toucher.

Établissement thermal. — Dans un parc avec un hôtel annexe, bien installé pour bains et douches.

Indications de cure. — Lavage interne de l'organisme, action sur les voies urinaires, le rein et les voies digestives.

Belles excursions : lac Léman, Evian, vallée de la Dranse, gorges du Jotty, col des Gets, les Voirons, Saint-Gervais, Chamonix, Thônes. Autocars P. L. M. de la Route des Alpes.

URIAGE-LES-BAINS (Isère)

Altitude 414 m., à 10 heures de Paris (644 km.)

SAISON DU 25 MAI AU 5 OCTOBRE

Gare de Grenoble. Tramway entre Grenoble et la station thermale.

Climat tempéré. La vallée est abritée des vents tout en étant très ensoleillée. Dans les mois les plus chauds de l'été, les nuits sont toujours fraîches, permettant un sommeil réparateur.

Deux sources ; la source principale : sulfurée, chlorurée, sodique ; une source accessoire : ferrugineuse.

La source sulfurée, chlorurée, sodique, tempérée (27°), est d'une minéralisation particulièrement riche.

La minéralisation totale est de 10 grammes environ, si bien que l'eau d'Uriage possède les mêmes propriétés qu'un sérum isotonique sulfureux.

Établissement thermal. — Services thérapeutiques multiples et appareils avec derniers perfectionnements.

Indications de cure. — 1° affections de la peau : folliculites, furonculoses ; séborrhée, eczéma, psoriasis.

On y traite en particulier les affections du visage : acnés, couperose.

2° affections des voies respiratoires : rhino-pharyngites et laryngites, végétations adénoïdes et hypertrophie des amygdales.

Lymphatiques, débilités, anémiques, convalescents de maladies infectieuses et de pleurésies, rhumatisants chroniques et goutteux.

On envoie aussi à Uriage tout particulièrement les enfants lymphatiques, anémiques ou convalescents ; de même que les enfants présentant des végétations, des bronchites à répétitions, de l'adénopathie trachéo-bronchique, de l'asthme.



URIAGE-LES-BAINS

Joli casino, salle de théâtre, beau parc, club de tennis, golf.

Nombreuses promenades et excursions à faire aux environs d'Uriage, à pied, en voiture ou à dos de mulet : château d'Uriage, Saint-Martin d'Uriage, forêt de Prémol, château de Vizille, signal de Bellevue, cascade de l'Oursière, Croix de Belledonne, recoin de Chamrousse.

Excursions en automobiles : circuit de la Grande-Chartreuse, les cols de Glandon et de la Croix de fer, la ligne de la Mure (excursion combinée par autocar et chemin de fer) ; le plateau des Petites-Roches ; Aix-les-Bains et le lac du Bourget ; les cuves de Sassenage, les lacs de Laffrey.

Autocars P.L.M. de la Route des Alpes.

Nombreux hôtels de tous ordres, pensions de famille, villas, appartements.

VALS-LES-BAINS (Ardèche)

Altitude 250 m., à 13 heures de Paris (700 km.)

SALON DU 15 MAI AU 1^{er} OCTOBRE

Gare de Vals-les-Bains-la Bégude. Autocars P.L.M. entre Montélimar et la station thermale.

Climat tempéré.

Plusieurs sources :

1^o Vals Saint-Jean, source bicarbonatée sodique à minéralisation faible ;

2^o Vals Précieuse à minéralisation forte, contient environ 5 gr. de bicarbonate de soude par litre.

Ces sources, en dehors de l'élément caractéristique bicarbonate de soude contiennent du fer, du bicarbonate de lithine, de l'acide carbonique et sont gazeuses.

3^o Vals Dominique est unique en son genre à Vals. Outre le bicarbonate, elle contient 20 milligr. par litre d'un composé organique métallique de fer arsenic, ce qui la place au premier rang des eaux ferro-arsenicales ; elle ne se consomme que sur place, alors que les autres sources sont exportées.

Établissement thermal. — Bien installé, cabines de bains, salles de douches, de pulvérisations et irrigations nasopharyngées.



VALS-LES-BAINS

Indications de cure. — Neurasthénie, dyspepsie, catarrhe chronique de l'estomac, gastrites diverses.

La source Dominique s'adresse surtout aux diabétiques arthritiques. En combinant l'usage des diverses sources de Vals, on diminue beaucoup la glucose et même on la fait disparaître.

La Dominique donne aussi de très bons résultats dans le paludisme chronique et l'anémie paludéenne.

La station de Vals s'est spécialisée dans le bain alcalin, le bain de Dominique ou bain rouge avec boues, essentiellement tonique et sédatif pour les nerveux anémiés et les artério-scléreux.

Casinos, théâtre, concert, tennis.

Promenades et excursions : Neyrac, Bois de Païolive, lac d'Issarlès, Mézenc, Pavé des Géants, Chartreuse de Bonnefoy, Pont de l'Enfer, gorges de l'Ardèche, Le Puy.

Nombreux hôtels de tous ordres, maisons meublées, villas.

VICHY (Allier)

Altitude 164 m., à 6 heures de Paris (365 km.)

Climat doux, tempéré, très sédatif.

Les sources de l'État à Vichy ont une composition assez semblable, mais elles émergent à des températures diverses, ce qui différencie leur action physiologique.

Les buvettes très bien aménagées permettent une distribution très rapide, en même temps que la façon dont elles sont tenues assure l'hygiène la plus soignée.

Les sources principales sont :

Grande Grille 41°. Exerce sur le foie une action stimulante indéniable, dont l'augmentation notable de l'écoulement de la bile, constatée expérimentalement, est un témoignage visible ; le fait même de cette action spéciale, largement utilisée dans la cure, implique un maniement expérimenté et délicat de ce précieux agent thérapeutique.

Hôpital 33°. D'un débit très abondant, permet à la fois la consommation sur place, l'exportation en bouteilles, et le service des bains et douches. Cette eau facilite les fonctions stomacales ; elle est toujours bien tolérée et garde toutes ces qualités en bouteilles, même après plusieurs mois.



VICHY

Chomel 43°. Située dans la galerie des Sources, sa buvette fait pendant à celle de la Grande-Grille.

La source Chomel est la plus chaude des eaux de Vichy. Sa haute thermalité donne une action sédative précieuse, ce qui permet son emploi par les malades plus particulièrement sensibles. Elle est également très employée en gargarismes et pulvérisations.

Célestins 18° et Source Lucas gazeuses et agréables à boire.

Source Mesdames 10°.

Source du Parc 21°.

La Compagnie Fermière s'est assurée la propriété de quatre nouvelles sources thermales des plus intéressantes, ce sont : Dôme, les Lys et Cornélie d'une très haute thermalité (56°), et la source Bousange dont le débit considérable assurera, dans les meilleures conditions, l'alimentation de l'établissement thermal en eau minérale.

Établissement thermal. — Le grand établissement de Vichy est à juste titre considéré comme un modèle du genre, de proportions considérables, il couvre une superficie de plus de 3 hectares.

Il offre les installations de balnéothérapie les plus perfectionnées, complétées par un ensemble de services spéciaux, par un institut de mécano-thérapie et par un service d'électro-thérapie et de radiothérapie.

La Compagnie Fermière annonce pour l'année 1928 les agrandissements suivants :

La construction d'un nouvel établissement thermal de 2^e classe, la création d'installations modernes dans les établissements pour la saison d'hiver ; la création de nouveaux services dans le grand établissement thermal de 1^{re} classe, notamment une grande piscine de natation et des installations pour la culture physique, la création d'un palmarium permettant aux nombreux buveurs d'eau de se tenir à l'abri des intempéries.

Indications de cure. — Les affections le plus généralement traitées à Vichy, sont :

Les maladies de l'estomac : dyspepsie, gastrite, dilatation stomacale, spasme pylorique.

Les troubles gastro-intestinaux liés à des états diathésiques, nerveux, toxi-infectieux, ou consécutifs aux fautes d'hygiène (gros mangeurs, buveurs).

Les maladies du foie : congestion.

Les maladies de la nutrition : goutte, diabète sucré, obésité, rhumatisme chronique, migraine.

Certaines maladies de peau.

Certaines congestions viscérales imputables à la ménopause.

Le Casino de Vichy est réputé pour un des plus beaux de France tant pour son aménagement luxueux que pour son charme tout particulier. Il est à la fois un centre mondain élégant et un rendez-vous simple et familial.

Théâtres de premier ordre ; concerts remarquables ; parcs splendides.

Grâce à son Sporting-Club, Vichy s'est assuré un premier rang au point de vue sportif.

Nombreux courts de tennis. Golf, 9 et 18 trous. Hippodrome, Concours hippique. Tir aux pigeons. Régates.

La piscine de natation est ouverte du début de juin à fin septembre, des matches de water-polo et des réunions nautiques y ont lieu.

Le séjour à Vichy permet des promenades :

à pied, dans la montagne d'où l'on a une jolie vue sur la chaîne du Forez ; à Vozelles d'où l'on aperçoit le Mont Dore ; à la source d'Hauterive qu'on voit jaillir du sol ;

en voiture, vers Saint-Yorre et ses sources célèbres ; au long du Sichon ; au vieux château d'Abrest ; à la côte Saint-Armand : belle vue sur la vallée de l'Allier ; à la vallée maudite des Malavaux, célèbre par ses fouilles.

Les plus longues excursions seront faites en auto, en car ou en chemin de fer ; ce sont celles du beau château de Billy, du pont de Pouzat, viaduc de 72 mètres de hauteur sous lequel roule un torrent, du château de Tournoël, de Châtel-Guyon, de Royat, de Clermont-Ferrand et du Puy-de-Dôme, du Mont Dore et de la Bourboule (autocars P.L.M. de la Route thermale d'Auvergne), de Glozel.

Les conditions de la vie matérielle à Vichy sont accessibles à toutes les bourses. Depuis les palaces somptueux jusqu'aux petites pensions, Vichy possède un choix d'hôtels dont les prix proportionnés à leur confort s'adaptent aux possibilités de toutes les classes de la société.

On trouve aussi à louer de coquettes villas avec ou sans jardin.



I M P
MARÉCHAL
PARIS

