

*41keqnotan 9 de 1933.*

9<sup>me</sup> année — n° 6

# VOYAGES...

Revue Mensuelle Illustrée de la

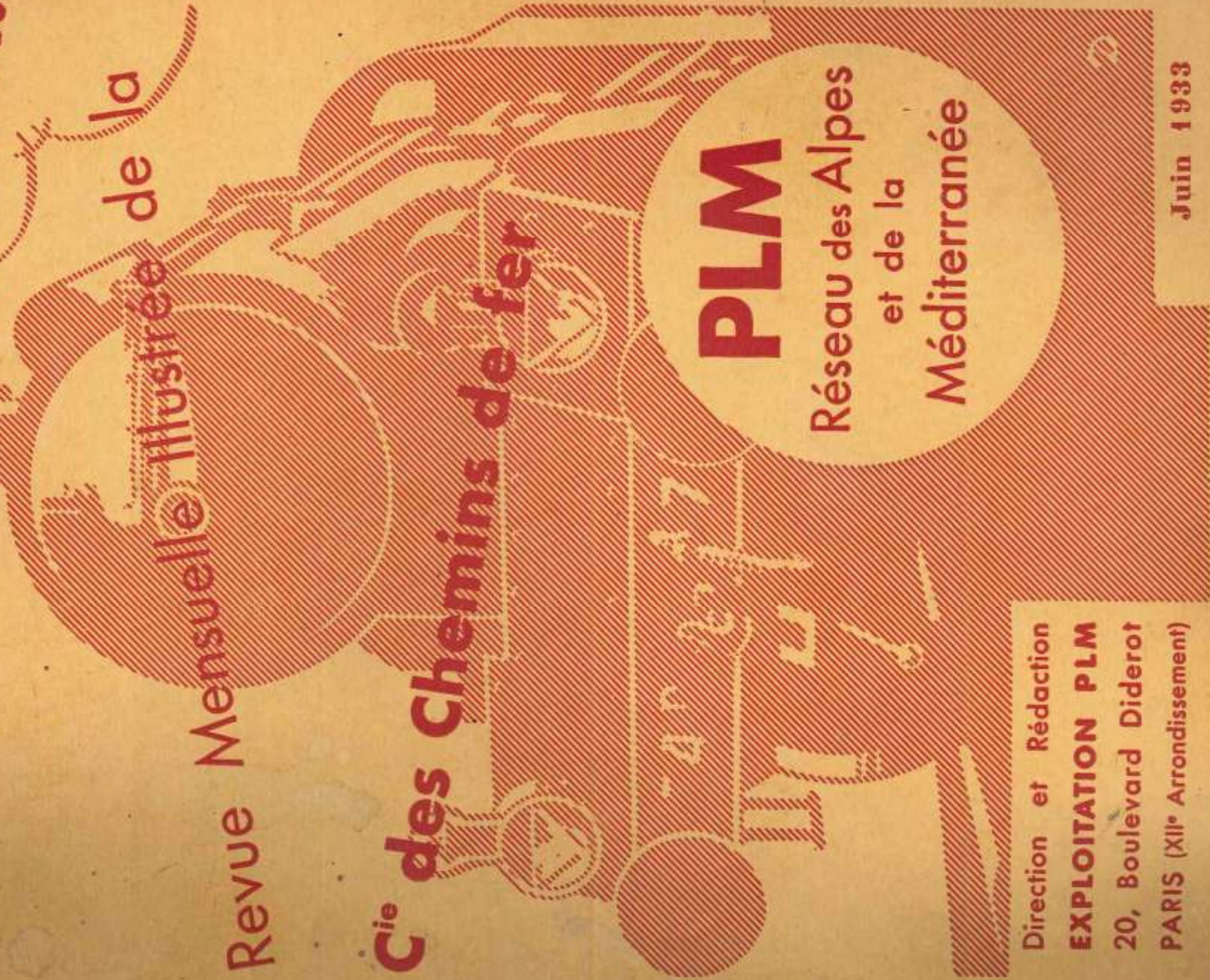
C<sup>ie</sup> des Chemins de fer

## PLM

Réseau des Alpes  
et de la  
Méditerranée

Direction et Rédaction  
**EXPLOITATION PLM**  
20, Boulevard Diderot  
PARIS (XII<sup>e</sup> Arrondissement)

Juin 1933





FORGES ET ATELIERS  
DE CONSTRUCTIONS  
ELECTRIQUES DE

**Jeumont**

TOUT CE  
QUI CONCERNE  
LES  
APPLICATIONS  
INDUSTRIELLES  
DE  
L'ÉLECTRICITÉ

et en particulier :

MOTEURS ÉLECTRIQUES  
de tous genres et de toutes puissances

ÉQUIPEMENT  
INTÉGRAL D'USINES  
HYDROÉLECTRIQUES

APPAREILLAGE  
FILS & CABLES

TAPIS & SEMELLES  
DE CAOUTCHOUC



SIÈGE SOCIAL :  
75, BOULEVARD HAUSSMANN, PARIS (8<sup>e</sup>)

DIRECTION GÉNÉRALE :  
JEUMONT (Nord)

AGENCE A LYON :  
65, COURS DE LA LIBERTÉ

AGENCE A MARSEILLE :  
31, COURS LIEUTAUD

AGENCE A ALGER :  
81, RUE SADI-CARNOT

AGENCE A TUNIS :  
30, RUE MASSIAULT

AGENCE A CASABLANCA :  
645, BOULEVARD DE LA GARE

**LYON** UNE DES PLUS BELLES VILLES DE L'EUROPE

GRANDE CITÉ UNIVERSITAIRE  
INDUSTRIELLE  
& COMMERCIALE  
AU CONFLUENT  
DU RHÔNE ET DE LA SAÛNE



CENTRE D'EXCURSIONS

SES GRANDIOSES PANORAMAS  
SES MONUMENTS - SON PARC  
SA FOIRE INTERNATIONALE  
SON AÉRO-PORT  
SES NOMBREUX HOTELS  
SA CUISINE RÉPUTÉE

LE SYNDICAT D'INITIATIVE EXPOSE SON GRAND CENTRE (11, 30 (Droite) - 11, 30 (Gauche) 3 et 4)

VISITEZ  
LA SUÈDE

*Pays des vacances idéales*

POUR BILLETS, PROSPECTUS  
ET TOUTES INFORMATIONS

s'adresser :

**Chemins de Fer de l'Etat  
de Suède**

*Représentant du Syndicat d'Initiative  
des Voyages en Suède  
et du Touring-Club de Suède*

5, Avenue de l'Opéra  
(Banque de Suède et de Paris)  
PARIS

**MESSAGERIES MARITIMES**

Services réguliers sur  
LA GRANDE-BRETAGNE  
LA BELGIQUE  
LA HOLLANDE  
LE PORTUGAL — L'ITALIE  
LA GRÈCE — LA TURQUIE  
L'ÉGYPTE — LA SYRIE  
LA PALESTINE  
L'ARABIE — LES INDES  
LES ÉTATS MALAIS  
L'INDOCHINE — LA CHINE  
LE JAPON — MADAGASCAR  
LA CÔTE ORIENTALE  
D'AFRIQUE  
LA RÉUNION — MAURICE  
L'AUSTRALIE  
LES ANTIILLES  
L'AMÉRIQUE CENTRALE  
LES ÉTABLISSEMENTS  
FRANÇAIS DE L'OCÉANIE  
LES NOUVELLES-HÉBRIDES  
LA NOUVELLE CALÉDONIE



Pour tous renseignements  
s'adresser à :

PARIS

Siège social :

12, Boulev. de la Madeleine

MARSEILLE

Agence générale :

3, place Sadi-Carnot

CONSIGNATION

TRANSIT

REPRÉSENTATION

Les Messageries Maritimes sont, en outre, représentées dans tous les ports desservis par leurs navires  
ainsi que dans les principales villes de France et de l'Étranger par des Agents et des Correspondants.

**SHELL**

ESSENCE TOURISME - CARBURANT POIDS LOURD

LUCILINE PÉTROLE DE LUXE

HUILES POUR MOTEURS

**HUILES INDUSTRIELLES**

POUR TOUS USAGES

HUILES POUR CYLINDRES DE MACHINES A VAPEUR

HUILES POUR MOTEURS DIESEL - HUILES POUR MOUVEMENTS, ETC...

**LA SOCIÉTÉ ANONYME DES PÉTROLES JUPITER**

42, RUE WASHINGTON, PARIS - 8<sup>e</sup>

MET SES INGÉNIEURS SPÉCIALISTES A VOTRE DISPOSITION





**L'ALGERIE  
LA TUNISIE  
LES ILES BALÉARES**

PAR LA  
**COMPAGNIE DE NAVIGATION MIXTE**  
C<sup>o</sup> TOUACHE

MARSEILLE : 1, La Corderie    PORT-VENDRE : Gare Maritime  
PARIS : 8, Rue Édouard-VII et 21, Faubourg Poissonnière

## ROTTERDAM LLOYD ROYAL MAIL LINE

Service rapide de paquebots poste entre  
**LA HOLLANDE**  
via Southampton, Lisbonne, Tanger, Gibraltar,  
**MARSEILLE**, Port Saïd, Colombo,



## SINGAPORE et les INDES NÉERLANDAISES

Trains maritimes spéciaux de MARSEILLE à PARIS  
(P.L.M.), BRUXELLES (Midi), ANVERS (Est) et la  
HOLLANDE et en sens inverse. Voir les brochures spéciales.  
Pour tous renseignements s'adresser

aux Agents Généraux : **RUYS & Co.**  
à MARSEILLE, 9 Boulevard Dugommier  
(Télégr. Ruys Marseille)  
à NICE, 15 Rue Grimaldi (Télégr. Lloydmail Nice)  
à PARIS à Cie Franco-Hollande-Américaine,  
4 Rue Serbe (Télégr. Nasm 96 Paris)  
à BORDEAUX à Albrecht & Fils, Allées d'Orléans  
(Télégrammes Albrecht)  
ou aux divers Bureaux de Voyages

en voyage

Méitez-vous des eaux malsaines et  
redoutez les dangereuses attaques de  
tout un peuple de microbes qui cher-  
chent à terrasser vos forces vitales.

Ne buvez que Saint-Galmier-Badoit  
qui joint à sa saveur exquise la garantie  
absolue de sa pureté naturelle.

Fille des roches volcaniques, elle puise  
au sein des profondeurs grondantes,  
dans sa randonnée souterraine, les  
vertus bienfaisantes de son admirable  
minéralisation. Embouteillée avec le  
plus grand soin, elle conserve sur votre  
table ses qualités merveilleuses et  
sera le vigilant gardien de votre santé.

**SAINTE-GALMIER**  
EN VENTE A LA C<sup>o</sup>INT.  
DES WAGONS-LITS  
à AUX W.R. DE LA C<sup>o</sup>PLM



PUBL. ELVINGE

Pour  
**HOTELS**

Excursions en Automobile  
Opérations de Banque et Change  
et  
TOUT CE QUI CONCERNE LE VOYAGE

Adressez-vous  
à l'un des Bureaux de :

## WAGONS-LITS COOK

2, Place de la Madeleine  
14, Boulevard des Capucines  
118, Avenue des Champs-Élysées  
250, Rue de Rivoli  
**PARIS**

Marseille, Nice, Gênes, Rome, Genève, etc., etc.  
(Plus de 300 Succursales)



## SERVICE EXPRESS DE GRAND LUXE POUR LES AMÉRIQUES

PROCHAINS DÉPARTS :

**POUR NEW-YORK**  
" CONTE DI SAVOIA "  
6 Juin de Gênes et de Villefranche-sur-Mer.  
" REX "  
13 Juin de Gênes et de Villefranche-sur-Mer

**POUR BUENOS-AIRES**  
" CONTE BIANCAMANO "  
15 Juin de Gênes et de Villefranche-sur-Mer.  
16 Juin de Barcelone

**POUR VALPARAISO**  
" VIRGILIO "  
29 Juin de Gênes — 30 Juin de Marseille  
1<sup>er</sup> Juillet de Barcelone.

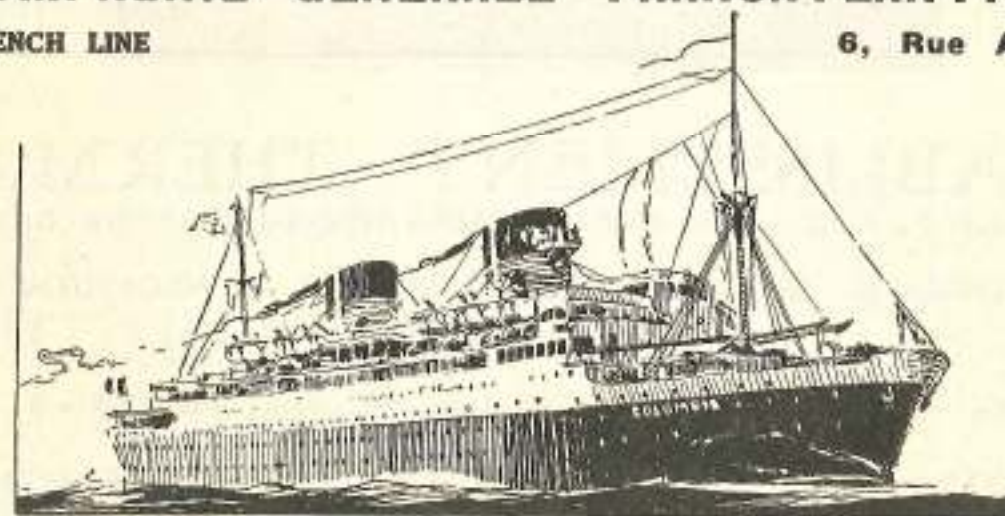
Pour le Centre Amérique Sud Pacifique,

" ITALIA " — GENES  
S'adresser : PARIS : 49, Avenue de l'Opéra.  
NICE : 10, Avenue de la Victoire.  
MARSEILLE : 38, Rue de la République.

## COMPAGNIE GÉNÉRALE TRANSATLANTIQUE

FRENCH LINE

6, Rue Auber



POUR VOS VACANCES... Ne décidez rien sans consulter le programme général des  
CROISIÈRES DE LA C<sup>o</sup> GÉNÉRALE TRANSATLANTIQUE

au SPITZBERG, du 19 Juillet au 10 Août

autour de la BALTIQUE, du 29 Juillet au 23 Août

au DANEMARK et en NORVÈGE, du 12 au 21 Août

à bord des paquebots " COLOMBIE ", " MEXIQUE " et " DE GRASSE "

Pour tous renseignements adressez-vous : 6, Rue Auber - PARIS — Tél. : Opéra 02-44 et la suite



# LA GRANDE STATION THERMALE FRANÇAISE VICHY

A 5 HEURES DE PARIS — AVRIL-OCTOBRE

TRAINS DIRECTS AVEC VOITURES PULLMAN - WAGON-RESTAURANT

TRAITEMENT DES AFFECTIONS DU FOIE ET DE L'ESTOMAC

MALADIES DE LA NUTRITION: GOUTTE, DIABÈTE, OBÉSITÉ



Châtelet X

## ÉTABLISSEMENT THERMAL

LE PLUS VASTE — LE MIEUX AMÉNAGÉ DU MONDE ENTIER

HYDROTHERAPIE complète — THERMOTHÉRAPIE — MÉCANOTHÉRAPIE  
ÉLECTRO-RADIOLOGIE

Un Établissement 1<sup>re</sup>, 2<sup>e</sup> et 3<sup>e</sup> classe est ouvert toute l'Année

CASINOS - THÉÂTRES - CONCERTS

OPÉRAS - OPÉRAS COMIQUES - COMÉDIES - BALLETS - FESTIVALS

SPORTING CLUB DE VICHY: TENNIS-GOLF

TIR AUX PIGEONS

CONCOURS HIPPIQUE - COURSES - POLO

NOMBREUX HOTELS DE TOUTES CLASSES

avec Tables de Régime

# CHATEL-GUYON

EAUX MINÉRALES - CLIMAT - TOURISME

## CHATEL-GUYON GUÉRIT L'INTESTIN:

constipation, entérocrites, dysenteries, affections intestinales des pays chauds, maladies à colibacilles, affections intestinales des enfants, insuffisance hépatique.

CHATEL-GUYON éclaircit le teint, tonifie l'organisme, et préserve des tumeurs. (C'est la station la plus riche en chlorure de magnésium, 1 gr. 85 par litre).

Saison du 1<sup>er</sup> Mai  
au 6 Octobre

Sept buvettes  
dans un parc splendide

Renseignements et commandes: Sté des Eaux Minérales, Grands Thermes, Châtel-Guyon

Spectacles  
Attractions diverses  
Parc fleuri et ombragé  
Salles de Jeux

CASINO  
DE  
CHATEL-GUYON  
THÉÂTRE-CINÉMA

Saison du 1<sup>er</sup> MAI au 6 OCTOBRE

## Deux Établissements

GRANDS THERMES, ÉTABLISSEMENTS HENRY, installés d'une façon moderne avec tous les services d'hydrothérapie. Traitements spéciaux à Châtel-Guyon; douches sous-marine, goutte à goutte intestinal, cataplasme de boue végétominérale. Radiologie, Électrothérapie, Mécanothérapie.

### Cure d'exercice

A domicile:

1<sup>o</sup> CHATEL-GUYON GUBLER (eau de cure; demander spécialement les colis-postaux de 12 ou 24 petites bouteilles qui transportent rapidement, l'eau gardant ses propriétés vitales).

2<sup>o</sup> CHATEL-GUYON LÈGÈRE (délicieuse eau de table, gazeuse, à boire pure ou mélangée à du vin ou à des sirops).



LES GRANDS THERMES

Café glacier - American-Bar  
CONCERTS CLASSIQUES  
CONCERTS QUOTIDIENS  
DANCING  
FÊTES DIVERSES

## SAINT-NECTAIRE

MODERN HOTEL ET VILLA GERGOVIA Restaurant - Tout Confort - Salles de Bains - Grand parc ombragé à proximité de l'Hôtel - Pension de 30 à 45 fr. par jour - SARRIÈVE-CANCOY, Chef de Cuisine, Propriétaire - Téléphone: 4

## SAINT-NECTAIRE

HOTEL DE PARIS HENRI BERGER, Chef de Cuisine, Propriétaire - Tout confort - Grand Parc - Garage à proximité des Établissements Thermaux - Tous régimes soignés - Pension 35 à 60 francs - Boisson non comprise - Téléphone: 7

## SAINT-NECTAIRE-LE-BAS

HOTEL DES THERMES ET CENTRAL FACE GRAND ÉTABLISSEMENT DE BAINS

## SAINT-NECTAIRE

HOTEL DE LA PAIX En face de l'Établissement Thermal du Mont-Corandee Tout confort - Prix modérés - MADEUF, Chef de cuisine, P<sup>re</sup>. - Tél.: 23

## SAINT-NECTAIRE

HOTEL PRÉ-CATELAN Maison de régime - Cuisine renommée - PONS, Propriétaire, Chef de Cuisine - Téléphone: 29

## LA BOURBOULE

HOTEL DE VENISE Recommandé du T. G. F. et du Guide Michelin

## CLERMONT-FERRAND

EXIGEZ les  
GROTTEs du PEYROU

LA PLUS GRANDE  
Fountain Pétilante  
de SAINT-ALYRE

LES AUTOCARS P.L.M. DE LA "ROUTE THERMALE"  
RELIENT LES PRINCIPALES STATIONS D'Auvergne

Les prix d'hôtels, mentionnés dans "VOYAGES", ont été communiqués par les hôteliers; leur publication ne saurait engager la responsabilité de la Revue.

Les prix d'hôtels, mentionnés dans "VOYAGES", ont été communiqués par les hôteliers; leur publication ne saurait engager la responsabilité de la Revue.



Les prix d'hôtels, mentionnés dans "VOYAGES", ont été communiqués par les hôteliers ; leur publication ne saurait engager la responsabilité de la Revue.



SAINT-HONORÉ-LES-BAINS. — UN COIN DU PARC  
Cl. G. Santier.

## STATIONS THERMALES

ST-HONORÉ-LES-BAINS  
POUGUES-LES-EAUX

### ST-HONORÉ-LES-BAINS

(Nièvre) - Eaux sulfureuses, sodiques et arsenicales - La Providence des voies respiratoires, située au pied des premiers contreforts du Morvan, entourée de forêts - Air pur et salubre - Le Paradis des Enfants.

### ST-HONORÉ-LES-BAINS

HOTEL THERMAL - DU MORVAN - DU PARC  
PREMIER ORDRE

### ST-HONORÉ-LES-BAINS

HOTEL DU GRET à proximité de l'Établissement Thermal - Ouvert toute l'année  
Situation unique - Confort moderne - Cuisine bourgeoise renommée - Garage - Tél. 25

### ST-HONORÉ-LES-BAINS

HOTEL HARDY - Entrée gare - Établis. Thermal - Eau courante chaude et froide toutes  
chambres - Salles de bains - Jardin - Garage - Téléphone 18 - De 35 à 55 francs.

### ST-HONORÉ-LES-BAINS

HOTEL ST LOUIS - Arrangements pour familles - Eau courante  
chaude et froide - Jardin - Garage - Tél. 22 - De 30 à 35 fr.

### POUGUES-LES-EAUX

" LE GRAND HOTEL " (Route Nationale 7 - Grand jardin  
Pension de 40 à 60 francs - M. BARROIS, Prop. Chef de cuisine

## CHALLES-LES-EAUX

STATION THERMALE — Altitude 300 mètres — CENTRE DE TOURISME  
Séjour des Plus Agréable — Saison 15 Mai - 1<sup>er</sup> Octobre

### " LA REINE DU SOUFRE "

La plus forte des Eaux sulfureuses d'une efficacité remarquable dans les affections du nez et de la gorge " Le Salut de la Voix "

ÉTABLISSEMENT THERMAL — HOTELS et VILLAS  
de tous ordres comportant tout le confort moderne

S'adresser : Office des Baigneurs, à CHALLES-les-EAUX (Savoie)

### DIVONNE-LES-BAINS

HOTEL DE L'ÉCU DE FRANCE ET VILLA PARIS-ROME  
Pension à partir de 40 francs Téléphone : 12

### DIVONNE-LES-BAINS

HOTEL DES ALPES - TOUT LE CONFORT - Panorama  
sur les Alpes et le Mont Blanc - Tennis - Parc 12.000 mètres -  
Pension de 45 à 75 francs - Régime - Téléphone : 44

### DIVONNE-LES-BAINS

HOTEL DES ÉTRANGERS - TOUT LE CONFORT MODERNE  
Pension à partir de 40 fr. et à partir de 35 fr. à l'annexe - Tél : 42

## " LE TÉLÉFÉRIQUE DU SALÈVE " EST OUVERT

Merveilleux Panorama sur le Lac Léman,  
la Chaîne du Mont Blanc et les Monts du Jura

Les prix d'hôtels, mentionnés dans "VOYAGES", ont été communiqués par les hôteliers ; leur publication ne saurait engager la responsabilité de la Revue.

### HOTEL BEAU SITE et des NOUVEAUX THERMES

à côté du Nouvel Établissement Thermal, entièrement modernisé. La meilleure situation d'Aix-les-Bains, dans un jardin, en face le Parc de la Ville et les montagnes, à 5 minutes des Casinos. Pension (la chambre et les 3 repas) à partir de 50 francs.

Direction : J. ABRAZARD

### HOTEL CONTINENTAL ET DES PRINCES PENSION DEPUIS 35 FRANCS

### HOTEL BEAULIEU TOUT CONFORT Prix modérés

### HOTEL LAFAYETTE

Avenue de la Gare (Face Casino) A proximité de l'Établissement Thermal - Pension à partir de 30 fr. Confort moderne - PALLANCA, Propriétaire

### GRAND HOTEL DU PARC

En face le parc à proximité de l'Établissement Thermal et des Casinos  
Salles de bains privées, Ascenseur, Jardin ombragé  
Trafic en Pension : Hors saison 40 à 80 francs  
Pleine saison 50 à 90 francs  
SAISONS ÉTÉ et HIVER Téléphone : 072

Tous les plaisirs nautiques sont réunis dans la nouvelle plage, construite sur les rives romantiques du lac du Bourget.  
Aviron, voile, aquaplane, hydravion, hydroglisseur, canot-auto, donnent une vie intense à la belle jeunesse.

LE LAC DU BOURGET.

Cl. G. Barrois.



LE NOUVEL ÉTABLISSEMENT THERMAL.

Cl. X.

### AIX CENTRE DE TOURISME

Ville d'eaux réputée, Aix-les-Bains est doté de nouveaux thermes, les plus perfectionnés d'Europe. Les

eaux sulfureuses chaudes rajeunissent les articulations et sont le spécifique contre les affections rhumatismales.

**AIX-LES-BAINS**  
DANS LES ALPES DE SAVOIE

A 3 km. d'AIX-LES-BAINS sur la route d'Annecy GORGES DU SIERROZ ET CASCADES DE GRÉSY les seules visitées en Bateau-Automobile. Classées parmi les Sites et Monuments naturels de caractère artistique.

### AU MONT REVARD

AU-DESSUS D'AIX-LES-BAINS

LES TOURISTES  
SE RENCONTRENT

### AU GRAND HOTEL PLM

LES AUTOCARS PLM

partent de la Place du Revard

et excursionnent dans toute

la SAVOIE

et la TARENTAISE



Les prix d'hôtels, mentionnés dans "VOYAGES", ont été communiqués par les hôteliers ; leur publication ne saurait engager la responsabilité de la Revue.



Cl. Messageries et Transports-Auto.  
BESANÇON. — La Porte Taillée.

## VOS VACANCES EN FRANCHE-COMTÉ

### BESANÇON

offre au FRANÇAIS MOYEN un incomparable centre de tourisme, où à des prix modestes, le visiteur recevra un accueil simple mais charmant.

Pour tous renseignements s'adresser au SYNDICAT D'INITIATIVE, 26, Rue Proudhon, BESANÇON (Doubs)

**BESANÇON HOTEL FRANCO-COMTOIS**, 24, rue Proudhon - Gr. confort - Réseau téléph. dans chaque chambre - Accessoir. - Garage - Chambres à partir de 20 fr. - (au-dessous immédiatement du S.I.).

## PONTARLIER ET LE HAUT-DOUBS

LE JURA (Altitude de 700 à 1.000 mètres)  
Ses Sites - Ses Pâturages - Ses Forêts de Sapins  
Région de MALBUISSON et du LAC de SAINT-POINT  
Les HOPITAUX - JOUGNE - MOUTHE

Renseign. au Syndicat d'Initiative, Hôtel-de-Ville, Pontarlier (Doubs)

**MALBUISSON HOTEL DU LAC ET BEAU-SITE** 130 ch. avec eau courante, chaude et froide, 20 chambres avec salle de bains - DERNIER CONFORT - Séjour agréable aux bords du LAC de SAINT-POINT et à la lisière de la FORÊT de SAPINS

**MOREZ-LES-ROUSSES** ÉTÉ  
HIVER  
**HOTEL DES ROUSSES** Chauffage central - Eau courante, froide et chaude - GARAGE  
Pension depuis 35 fr. - Téléphone n° 2.



LES ROUSSES. — Route Nationale de Morez aux Rousses.

**MOREZ-LES-ROUSSES HOTEL DE FRANCE**  
Chauffage central - Eau courante, froide et chaude - GARAGE - Pension de 35 à 40 fr. - Téléphone : n° 5.

**MOREZ-LES-ROUSSES PENSION DE FAMILLE**  
"LA FRÉNAIE" Chauffage central - Eau courante, chaude et froide - Salle de bains - Tennis - Cure de repos - Ouvert toute l'année.

**LES ROUSSES CHAMBRES MEUBLÉES ET CUISINE** pour famille et pers. seules. M. PAOLI, 14, rue de l'Église. Tél. 15. Pour tous renseignements, Les Rousses, s'ad. à M. PAOLI.

## SAINT-CLAUDE CENTRE DE TOURISME

Altitude 440 mètres, (13.700 habitants) - Sous-Préfecture - Évêché - Universellement connue par la



SAINT-CLAUDE. — Vue du Pont Central.

réputation de ses pipes en racine de bruyère, de ses tailleries de diamants et de pierres fines et fausses, Saint-Claude mérite de l'être aussi pour son aspect des plus pittoresques et sa situation qui en font un centre de tourisme de premier ordre. Promenades et excursions abondent dans toute la région.

De nombreux services d'automobiles réguliers ou saisonniers, permettent de parcourir agréablement les environs où plusieurs stations sont pourvues d'hôtels, sans luxe sans doute, mais propres et accueillants.

Le Syndicat d'Initiative de Saint-Claude répondra à toutes demandes de renseignements, joindre timbre ou coupon réponse.

Les prix d'hôtels, mentionnés dans "VOYAGES", ont été communiqués par les hôteliers ; leur publication ne saurait engager la responsabilité de la Revue.

## Vos vacances d'Été ou d'Hiver

### dans le BRIANÇONNAIS à BRIANÇON LE JOYAU des HAUTES-ALPES



A 1325 mètres d'altitude, sur les Monts d'Azur, Briançon vieille ville fortifiée par Vauban, dominant le confluent de la Guisane et de la Durance, vous offre les plaisirs les plus variés de la montagne, promenades, excursions et ascensions nombreuses. Étape de la route d'été des Alpes. Circuits automobiles sillonnent toute la région. Le climat de la Haute-Provence, son soleil et son ciel bleu. Tous commerces capables de satisfaire les plus exigeants. Nombreux hôtels de toutes catégories avec tout confort. Le Syndicat d'Initiative du Briançonnais "ESSI" n'attend de vous qu'un timbre pour répondre à toutes vos demandes de renseignements de visite et de séjour.

**BRIANÇON GRAND HOTEL** Saison d'Hiver : du 15 Novembre au 1<sup>er</sup> Avril  
TOUT CONFORT Saison d'Été : du 1<sup>er</sup> Mai au 1<sup>er</sup> Octobre  
Chambres avec salles de bains. - Grand jardin très ombragé - Tennis - Bar - Garage - Nombreuses excursions

**BRIANÇON HOTEL DE LA PAIX** - Tout confort moderne - Garage - Téléphone N° 18 - Repas à p. de 12 fr. - Chambres à p. de 15 fr. - Pensions à p. de 28 fr. - A. CHAINE, Prop. Chef de Cuisine.

**PELVOUX-LE-POET HOTEL D'AILEFROIDE** Confort moderne - Cuisine très soignée - Arrangement pour séjour et familles - Cabine téléphonique - Le-Poit

**LA ROCHE-DE-RAME HOTEL FOURRAT** Confort moderne - Chambres avec salles de bains - Terrasse ombragée - Cuisine soignée - Garage - Tél. N° 5

**LE MONÉTIER-LES-BAINS (Hautes-Alpes) HOTEL D'EUROPE & DES BAINS V. ROBERT** T4..N°3 CENTRE DE VILLAGIATURE ÉTABLISSEMENT THERMAL

**SAINT-JULIEN-EN-BEAUCHÈNE HOTEL DES ALPINS** Pension Août-15 Septembre 35 fr. Ouvert toute l'année. Pension 30 fr. PARC SUPERBE

## BOURG-D'OISANS

### ET SA RÉGION

STATIONS de 700 à 2.000 mètres

|                |                   |
|----------------|-------------------|
| SÉJOUR         | SES PICS          |
| EXCURSIONS     | SES VALLÉES       |
| ASCENSIONS     | SES LACS          |
| SPORTS D'HIVER | SES FLEURS        |
|                | SES ROUTES        |
|                | SES CHAMPS de SKI |

#### A BOURG-D'OISANS

HOTEL des ALPES. Tél. 16. JOUFFREY, propr.  
HOTEL de FRANCE (Meublé). Tél. 28. MICHEL, propr.  
GRAND HOTEL. Tél. 12. FAISAN, propr.  
HOTEL de MILAN. Tél. 23. BLANC, propr.  
HOTEL de L'OBERLAND. Tél. 3. CARLE, propr.  
HOTEL RAMEL. Tél. 27. WEISSEN, propr.  
PENSION "LA CASCADE". Tél. 58. BRUN, propr.  
— "MON COTTAGE" Blanc Quintel, propr.  
— "NOTRE-DAME".  
MAISON de REPOS "VAUJANIA". Tél. 61.



RENSEIGNEMENTS GRATUITS SUR HOTELS PENSIONS, etc. AU SYNDICAT D'INITIATIVE de L'OISANS à BOURG-D'OISANS (Isère). Tél. 13.



Les prix d'hôtels, mentionnés dans "VOYAGES", ont été communiqués par les hôteliers ; leur publication ne saurait engager la responsabilité de la Revue.



LAC D'ANNECY

## VOS VACANCES... SUR LE LAC D'ANNECY

EN BATEAU A VAPEUR  
Services fréquents et réguliers  
**TOUR DU LAC**  
desservant les stations :  
CHAVOIRE - VEYRIER - MENTHON - SEVRIER  
St-JORIOZ-TALLOIRES-DUINGT-LATHUILE  
Teuz de Lac nocturnes au clair de lune - Repas  
froids - Consommations à bord du FRANCE

**ANNECY LA PUYA** HOTEL DES TRÉSOMS ET DE LA FORÊT Entièrement neuf  
Dernier confort  
Téléphone : 2-84 — Terrasse dominant le Lac — Parc privé de 10.000 mètres carrés  
Site magnifique — Pension à partir de 40 francs.

**ANNECY et son Lac** SPLENDID HOTEL ENTièrement NEUF — FACE LE LAC  
CHAMBRES AVEC TELEPHONE ET TOUT CONFORT  
Téléphone : 8-58 - GARAGE Quai Eustache-Chappuis Arrangements pour séjours

**SEVRIER** (Lac d'Annecy) - HOTEL BEAU SITE - Téléphone N° 2 Sevrier, de 7 à 24 h.  
Tout confort - Cuisine Lyonnaise - Terrasse - Parc et Tennis - Vue sur le lac - Pension de 30 à 55 fr.

**MENTHON-S<sup>T</sup>-BERNARD** HOTEL Pension "LES CHARMILLES"  
L. GRANIER - Cuisine soignée - Confort - Téléphone N° 14

**TALLOIRES** (Lac d'Annecy) - HOTEL BELLEVUE ET DE SAVOIE - Son restaurant - Sa terrasse  
sur le lac - Tout confort - Tea Room - Ouvert toute l'année - M<sup>me</sup> MORATELLI Prop. - Tél : 5

**TALLOIRES** MARIUS BISE RESTAURANT AU BORD DU LAC - Ancienne renommée -  
Ses Spécialités - Ses Caves - Téléphone 1 - Arrêt des Cars P.L.M.

**DUINGT** HOTEL-RESTAURANT DU LAC - Jardin - Vue Splendide - MAISON RECOMMANDÉE  
Pension pleine saison de 40 à 50 francs.

**ANNECY** VISITEZ LES ET LE CHATEAU  
GORGES du FIER DE MONTROTIER

## ...EN SAVOIE ET HAUTE-SAVOIE

**THONES** HOTEL DU FIER TOUT LE CONFORT - Eau courante chaude et froide  
Cuisine soignée

**THONE** OYOLAMEN HOTEL Dernier confort - Jardin ombragé - Cuisine et cave réputées  
GARAGE J. GUELPA, propriétaire - Téléphone n° 38

**CHAMBÉRY** SYNDICAT D'INITIATIVE DE LA SAVOIE - Maison de Tourisme - Renseignements de Location - Itinés  
d'été - Bureaux P.L.M. Rapet Lils - Il est répondu à toute demande accompagnée d'un timbre pour réponse

**AIGUEBELETTE-LE-LAC** HOTEL BEAU-SÉJOUR - Terrasses ombragées -  
Vue sur le lac - Tél. n° 1 - JUILLAND-PATAT, Prop.

**MODANE** BUREAU OFFICIEL DE CHANGE EN GARE  
Succursales : PARIS (gare de Lyon) BELLEGARDE et DELLE

**MODANE** TRANSPORTS - Maison Désiré JORIO

**ST-JEAN D'ARVEY** HOTEL BELLEVUE - HOTEL DES THERMES  
HOTEL DES ROSIERS



## HOTEL DU SEMNOZ-ALPES

BONNE TABLE - BON GITE  
PENSIONS - ARRANGEMENTS POUR FAMILLES  
Poste T.S.F. - Éclairage électrique - Eau chaude et froide - Salles  
de Bains - Chapelle catholique, Messe tous les Dimanches

Les prix d'hôtels, mentionnés dans "VOYAGES", ont été communiqués par les hôteliers ; leur publication ne saurait engager la responsabilité de la Revue.

Les prix d'hôtels, mentionnés dans "VOYAGES", ont été communiqués par les hôteliers ; leur publication ne saurait engager la responsabilité de la Revue.



MEGÈVE Photo L. Merand.

## MEGÈVE

à 1.113 m. d'altitude, réunit trois qualités  
primordiales d'un centre de sports d'hiver :  
enneigement merveilleux et continu, ensoleil-  
ement exceptionnel, pentes variées et étendues.  
Hôtels et chalets de tous ordres et avec tout le  
confort moderne.

**SALLANCHES** SON SITE GRANDIOSE - GRAND CENTRE D'EXCURSIONS  
Couchers de Soleil incomparables sur le Mont Blanc

**SALLANCHES** GRAND HOTEL MICHOLLIN Ouvert toute l'année - Grand Parc - Confort  
moderne - Vue unique sur le Mont Blanc - Pens. de 30 à 45 fr. - Ch. dep. 10 à 30 fr. - Tél. : 15

**SALLANCHES** HOTEL DES ALPES Confort moderne - Jardin - Garage - Repris par le  
Propriétaire - F. LAMBERSENS - Téléphone : 45

**SALLANCHES** (Route de Combloux) BELVÈDÈRE HOTEL En plein coteau - Tout dern. confort - Ouv. toute  
l'ann. - Grande Véranda face au Mont Blanc - P. à p. de 40 fr. - Av. et ar. s. à p. de 32 fr. - Garage - Tél. 55

**CHAMONIX** LE NOUVEL HOTEL UNIVERS A deux minutes du Lac  
des Forêts de sapin et du Casino  
VOUS OFFRE UN SÉJOUR IDÉAL AUX MEILLEURES CONDITIONS  
Pension depuis 45 francs - Téléphone : 08

**CHAMONIX** (MER DE GLACE) Altitude 1913 mètres  
La Mer de Glace, par le chemin de fer à crémaillères de Chamonix au Montenvers, est  
l'excursion classique, et dont on emporte un souvenir inoubliable.  
Le chemin de fer de Chamonix au Montenvers (Mer de Glace) correspond avec les trains P.L.M.  
et avec les autocars venant d'Annecy, Aix-les-Bains, Grenoble, Genève, etc.  
Des billets directs pour la Mer de Glace sont délivrés par les principales gares P.L.M.,  
Agences de voyages et d'autocars.

**CHAMONIX** ALLOBROGES-HOTEL Mai à Octobre - Eau courante - Cagnes - Tennis -  
Grand Parc - Loin du bruit et de la poussière - Téléphone : 45

**ARGENTIERES** (Haute-Savoie) GRAND HOTEL DU COL DES MONTETS  
Altitude 1.417 m. - CONFORT MODERNE - SON RESTAURANT - SES  
COUTERS - P. ARPIN, Propriétaire - Téléphone : N° 6

**ARGENTIERES** (près Chamonix) HOTEL DU GLACIER ET TERMINUS face gare P.L.M.  
Bonne Cuisine - Pension de 45 à 70 fr. - Vve CHARLET-MICHEL et Fils Prop.

**ARGENTIERES** LE GRAND HOTEL DU GLOBE - TOUT CONFORT - Été-Hiver -  
Pension depuis 35 francs - Téléphone : 7

**SAINT-GINGOLPH** (Haute-Savoie) Frontière Suisse - HOTEL DE FRANCE  
Tout confort moderne - Son restaurant au bord du lac - Sa cuisine  
renommée, exclusivement au beurre - Cave réputée - Garage  
Téléphone : 4 L. PERAY, Propriétaire. Chef de cuisine.

**THONON-LES-BAINS** HOTEL TERMINUS ET DE THONON - Entièrement transformé - Confort moderne  
Restaurant de 1<sup>er</sup> ordre - Terrasse - Jardin ombragé - A. RABON, prop.

VISITEZ LA SAVOIE ET LA HAUTE-SAVOIE  
EN AUTOCARS P.L.M.



## A PARIS DESCENDEZ...

Quartier Gare NORD

### HOTEL TERMINUS-NORD

12, Boulevard Denain, Paris-X\*  
(en face la gare du Nord)

300 CHAMBRES  
50 SALLES DE BAINS

Eau courante chaude et froide  
2 Ascenseurs - Chauffage Central  
Téléphone

### RESTAURANT

Chambre 1 personne 20 à 40 fr.  
— 2 — 25 à 50 fr

Chambre avec salle de bains :  
1 personne 40 à 50 fr.  
2 personnes 45 à 60 fr.

Pension de 60 à 70 fr

Téléph. : TRUDAINE 87-84 (4 lignes)  
Interurbain : TRUDAINE 18 et 20  
Adr. Tél : TERMNORD-PARIS 26

Quartier Gares EST-NORD

**ALBAËE HOTEL**  
13, Rue des Deux-Gares, 13  
à 60 mètres Gares NORD et EST  
80 Chambres de 15 à 40 fr.  
Ascenseur - Restaurant



Quartier RÉPUBLIQUE

PARIS

### Hôtel Moderne

8 bis, Place de la République

500 CHAMBRES  
300 Bains privés avec W.C.

SALON de COIFFURE - DOUCHES  
AGENCE THÉÂTRALE  
BILLETS DE CHEMIN DE FER  
ET WAGONS-LITS  
TÉLÉPHONE DE RÉSEAU DANS  
TOUTES LES CHAMBRES

### Restaurant - Bar - Brasserie

SALONS POUR RÉCEPTIONS  
OU EXPOSITIONS  
BUREAUX PRIVÉS  
STENO DACTYLO toutes Langues

CHAMBRES depuis 25 fr.

Ch. 1 lit 1 pers. dep. 25 fr. avec bain 40 fr  
Ch. 1 lit 2 pers. dep. 40 fr. avec bain 50 fr  
Ch. 2 lits depuis 50 fr. avec bain 60 fr

Téléphone :  
Paris : Oberkampf 58-20 (6 lignes)  
Inter : Oberkampf 4 (3 lignes)

Adresse Télégraphique :  
OTELDERNE PARIS 125

LE MEILLEUR HOTEL MOYEN AU CENTRE DE PARIS

### HOTEL DU RHONE

5, Rue Jean-Jacques-Rousseau (à côté du Louvre)

100 Chambres tout confort : 1 personne depuis 18 fr. — Grand lit depuis 25 fr.  
Ascenseur — Téléphone réseau dans toutes les chambres — Chambres avec bains depuis 40 fr

RESTAURANT (facultatif) REPAS 15 fr. — LES 3 REPAS 30 fr.

## A VICHY DESCENDEZ...

# HOTEL DES CÉLESTINS

LA PLUS TRANQUILLE ET LA MEILLEURE SITUATION SUR LE PARC DES CÉLESTINS  
HOTEL DE FAMILLE — PENSION ET CHAMBRE DE 50 A 100 FRANCS

CAVE ET CUISINE RÉPUTÉES

Téléphone : 23-09 et 35-31  
Réseau dans toutes les chambres

GARAGE DE L'HOTEL A 200 MÈTRES

de 7 à 12 francs suivant voitures

### HOTEL DE LA SEINE

Tout confort — GRAND GARAGE INTÉRIEUR GRATUIT  
Pension complète de 32 à 45 francs

## Ce que l'on voit du Chemin de Fer entre PARIS ET DIJON

POUR PARIS,  
LES OMNIBUS  
ET COUPÉS  
AUTOMOBILES  
SE COMMANDENT  
A LA GARE  
DE PARIS P.L.M.  
ET DANS  
TOUS LES BUREAUX  
DE  
RENSEIGNEMENTS  
P. L. M.

### LE BUFFET DE DIJON

qui présente à la satisfaction  
de tous les voyageurs

### LE REPAS COURANT

offre en outre à sa clientèle  
moins pressée un menu à

### PRIX FIXE

dont la composition  
est destinée à plaire

### AUX PLUS DÉLICATS

: : : AMATEURS : : :  
DE LA BONNE TABLE

VINS FINS DE BOURGOGNE  
BOITES-REPAS SOIGNÉES



POUR VOYAGER PRATIQUEMENT  
sans ennui et sans préoccupations

pour connaître

les meilleurs itinéraires à suivre,  
l'adresse des bons hôtels,

pour avoir

les places réservées dans les trains,  
les chambres retenues dans les hôtels, etc.

ADRESSEZ-VOUS A UN SPÉCIALISTE

Par exemple à l'ancienne et importante  
organisation française

### EXPRINTER VOYAGES PRATIQUES

26, Avenue de l'Opéra - PARIS

### ÉTABLISSEMENTS ALLEZ Frères PARIS

### "AU CHATELET"

LES PLUS GRANDS SPÉCIALISTES  
EN MEUBLES DE JARDIN

Préparation spéciale inégalée  
pour l'Exportation



Belles herminettes, élégantes et riches  
Conservation garantie sous tous les climats

### MARRONS AU SIROP

Qualité extra

### CRÈME DE MARRONS

Distributeur : Confiserie, Crêperie de la Maison

### CONFITURES

par Fruit, par Sauce

"Comme au bon vieux temps"  
Marron déposé

Clément FAUGIER  
(France) PRIVAS (Ardèche)  
Registre du Commerce: Asbesse 429

Les prix d'hôtels, mentionnés dans "VOYAGES", ont été communiqués par les hôteliers; leur publication ne saurait engager la responsabilité de la Revue.

Les prix d'hôtels, mentionnés dans "VOYAGES", ont été communiqués par les hôteliers; leur publication ne saurait engager la responsabilité de la Revue.



Les prix d'hôtels, mentionnés dans "VOYAGES", ont été communiqués par les hôteliers; leur publication ne saurait engager la responsabilité de la Revue.

Siège Social et Usine  
à **ST-LAURENT-DU-PONT**  
(ISÈRE)  
(Ressort de la Grande Chartreuse)

AGENT GÉNÉRAL  
pour la Région Parisienne  
**M. LEHOUX**  
5 bis, rue de Champagne  
(Halls aux Vins)  
Tél. Odéon 08-35 PARIS

QUATRE FOIS HORS CONCOURS. GRAND PRIX PARIS 1889

# BONAL

VIN APERITIF

OUVRE L'APPÉTIT

UN BONAL... BONAL... BONAL...

Les prix d'hôtels, mentionnés dans "VOYAGES", ont été communiqués par les hôteliers; leur publication ne saurait engager la responsabilité de la Revue.

**DEGUSTATEURS**

La Vieille liqueur  
**CHINA**  
BRUN PEROD  
CRÉE EN 1812 A VOIRON (ISÈRE)

se rappelle à votre bon souvenir  
Demandez la à vos fournisseurs  
et dans tous les cafés

Cordial merci  
RESERVA SPIRACULA CULI

**GRENOBLE**  
Librairie - Papeterie - Éditions  
**B. ARTHAUD**  
Successor de J. REY  
23, Grande Rue - Tél. : 22-80

**GRENOBLE**  
**GRAND HOTEL DU LOUVRE**  
Angle Bd. Edouard-Roy et rue Clot-Bey  
Près la Place Victor-Hugo - Tél. : 28-64  
Tout confort - J. EYMIN, Prop.

**GRENOBLE**  
**CENTRAL HOTEL NAPOLEON**  
7, Rue Montorge - Tél. : 33-31 - 3-0. 21-275  
Tous les confort - PRIX MODÉRÉS  
J. THIENNOT, Propriétaire

**SAINT-LAURENT-DU-PONT**  
**GRAND HOTEL ET DES DEUX MONDES**  
Tout confort - Cuisine très soignée  
Le maison du Touriste

**SAINT-PIERRE-DE-CHARTREUSE**  
(Dauphiné)  
**HOTEL DU GRAND SOM**  
TOUT CONFORT  
OUVERT TOUTE L'ANNÉE

Situation exceptionnelle, exposé  
en plein midi, abrité des mauvais  
vents. Cure d'air et de repos

Terrain de Sports  
Professeur de Culture physique  
attaché à l'hôtel  
Pension à partir de 60 francs  
Téléphone : N° 3



**GRENOBLE**  
Face la Gare - 5 minutes du plein centre  
**HOTEL DE SAVOIE**  
SON RESTAURANT - SA TAVERNE  
Dernier confort - Appartements avec  
Bains, W.-C. et téléphone inter dans  
toutes les chambres.  
Tél. : n° 2.21 et 8.21 - A. Buissonière, P<sup>re</sup>

**GRENOBLE**  
**NOUVEL HOTEL**  
MEUBLÉ  
Gare P.L.M. - Panneau T.C.F.  
Chambres de 20 francs à 50 francs  
ROB. SCHMIDT, Propriétaire  
Téléphone : 12-58

**SAINT-ANDRÉ-LES-ALPES**  
**LE GRAND HOTEL**  
Tous les Conforts - Garage - Tennis  
L. GIBERT, Propriétaire - Téléph. : 5

DE GRENOBLE  
A NICE  
EN AUTOCAR PLM  
PAR LA NOUVELLE  
ROUTE NAPOLEON

**Cherry**  
**Rocher**  
LIQUEUR

Fraîche au palais et chaude au cœur

**GRENOBLE**  
**BUFFET**  
P. L. M.

## Ce que l'on voit du Chemin de Fer entre DIJON ET VALENCE

les affiches  
Lucien Serre  
et Cie

provoquent et développent  
le goût du tourisme

15, 17 et 19 rue du terrage  
Paris 10<sup>e</sup>

tél. : nord 29-28  
nord 86-97

**IMPRIMERIE**  
**MARÉCHAL**

158, Quai de Jemmapes  
PARIS

Tél. : Nord 38-58, 93-28

POUR  
VOS CATALOGUES  
VOS TARIFS  
VOTRE PUBLICITÉ



**DIJON**  
Ville d'Art  
et de  
Gastronomie

**L'IMPRIMERIE**  
**MAULDE**  
ET  
**RENOU**  
FONDÉE EN 1838

vient, grâce à son outillage  
moderne et à ses rapides  
moyens d'exécution d'ajouter  
à son ancienne spécialité les

**TRAVAUX ADMINISTRATIFS**  
celle  
des impressions de publicité  
**AFFICHES, TARIFS,**  
**CATALOGUES, etc., etc.**

144, Rue de Rivoli, 144  
Téléphone : Gutenberg 06-37  
Central 81-04

un ami inséparable...  
**ELIXIR de BON-SECOURS**  
CORDIAL - STIMULANT - DIGESTIF  
par de sucre ou dans une infusion  
Le flacon : 7,50, pharmacies, épiceries

**Une TARENTEISE**  
LIQUEUR DES BOUQUETS

VENTE EN GROS.  
Ch. REVEL, 83, Route de Vienne - LYON

**VOYAGEZ LA NUIT EN**  
**COUCHETTES P. L. M.**



**S<sup>o</sup> G<sup>o</sup> TRANSPORTS MARITIMES VAPEUR**

PAQUEBOTS RAPIDES

Algérie DaKar  
Italie l'Amérique du Sud  
Espagne Croisières Méditerranée



MARSEILLE 70, Rue de la République...  
PARIS 8, Rue Vignon (Angle rue de Sévèr)

MONTÉLIMAR



SPECIALITÉS RECOMMANDÉES  
**TRUFFES NOUGAT**  
**CROQUETTES NOUGAT CHOCOLAT**  
EXPÉDITIONS PAR POSTAUX POUR TOUTS PAYS  
FRANCE & ÉTRANGER

**CHABERT & GUILLOT**

BUVEZ  
**VALS**  
**LA FAVORITE**  
FOIE ESTOMAC  
INTESTIN



**GRAND HOTEL DU MONT BLANC**  
PASSY (HAUTE-SAVOIE)

Altitude 1.050 mètres, Exposition Midi. MAISON DE CURE 200 chambres, 160 galeries de cures privées.  
PENSIONS A PARTIR DE 50 FRANCS PAR JOUR.

**Ce que l'on voit du Chemin de Fer entre VALENCE ET MARSEILLE**

SERVICE  
DES  
**OMNIBUS AUTOMOBILES**  
P. L. M.  
A MARSEILLE

TRANSPORT DES VOYAGEURS  
AVEC LEURS BAGAGES

Des Omnibus Automobiles P.L.M. particuliers de 2, 4, 6 et 8 places, sont mis à la disposition des voyageurs à leur arrivée à Marseille

Les prix sont rigoureusement appliqués d'après le tarif homologué par M. le Ministre des Travaux Publics.



Les voyageurs peuvent, au départ ou en cours de route, remettre leur commande d'Omnibus, soit au chef de gare de la gare de départ, soit au chef de gare d'une gare quelconque sur le parcours.

Cette commande sera transmise gratuitement au bureau des Omnibus P.L.M. à Marseille.

Services réguliers par petits Autocars P.L.M. entre la gare et les quais d'embarquement.

Service officiel de correspondance avec les paquebots de la C<sup>o</sup> Générale Transatlantique

Prix : 4 fr. par passager, bagages de cabine compris.

Pour tous renseignements écrire à  
**L. DUMAINE et ses FILS**  
Correspondants de la Compagnie P.L.M., de la Compagnie Générale Transatlantique et des Principales Compagnies de Navigation

Bureau des Omnibus P.L.M.  
Gare St-Charles, MARSEILLE

Téléphones : C. 5-45  
C. 66-18, C. 66-19.



*Vous serez séduits par le charme de la Provence...*

si vous faites les belles excursions de cette région pittoresque, si riche en souvenirs de l'époque romaine, avec les confortables autocars ou les voitures particulières de

**La Compagnie Provençale de Transports Automobiles**

(Anciens Établissements P. AUBERT)

Correspondants de la Compagnie P.L.M. et des Grandes Agences de Tourisme

Boulevard Saint-Michel, Avignon

Téléphone : 3-85, 6-50

L'ISLE-SUR-SORQUE (Vaucluse)

GRAND HOTEL PÉTRARQUE & LAURE

Grand confort - Garage Autocars à tous les trains  
Correspondances P. L. M.  
P. BÉCHARD, Propriétaire  
Téléphone : 52

DE FRANCE  
EN ALGÉRIE  
PAR MARSEILLE  
TRANSBORDEMENT

DIRECT  
DU TRAIN AU  
PAQUEBOT





**NICE**  
**HOTEL DE L'UNIVERS ET WAGRAM**  
 MEUBLÉ  
 9, Avenue de la Victoire  
 Dernier confort - La plus central - Plein soleil  
 A proximité des Casinos et de la Mer  
 Chambres de 20 à 60 fr. selon la saison  
 Téléph. : 28-81 Ouvert toute l'année

**NICE**  
 Une curiosité du vieux NICE  
**LE RESTAURANT**  
**Alexandre BOUTTAU**  
 2, Place aux Herbes, 2  
 A côté de la Cathédrale  
 ON ENTRE PAR LA CUISINE

**NICE**  
**GRAND HOTEL**  
**NICÆA**  
 58, Avenue de la Victoire  
 Ouvert toute l'année  
**GRAND CONFORT**  
 Toutes les chambres avec cabinet de toilette ou salle de bains et W.C. privés  
 Eau courante chaude et froide  
**ASCENSEUR**

**NICE**  
**HOTEL WESTMINSTER**  
 Promenade des Anglais  
 Chambres à partir de 30 francs  
 Pension à partir de 90 francs  
 Toutes taxes comprises  
 Tels. : WESTMINSTER NICE  
 Tél. : N° 82944 - 82945 - 81721

**NICE**  
**BUFFET P.L.M.**  
 L. BLAIN, Chef de cuisine  
 Concessionnaire  
 Cuisine et cave renommées

**MARTINI & C°**  
 CORRESPONDANTS DU P.L.M.  
**TRANSPORTS**  
**DÉMÉNAGEMENTS**  
 NICE, 17, Avenue Thiers  
 Succursales à MENTON,  
 BREIL, VINTIMILLE



**MENTON-GARAVAN**  
**HOTEL DES ANGLAIS**  
 PREMIER ORDRE  
 TOUT CONFORT  
 PLEIN MIDI SUR LA MER  
 Pension minimum 60 fr.  
**Restaurant La Pergola**  
 TERRASSE  
 SUR LA MER  
**CUISINE RENOMMÉE**



**NICE**  
**CASINO DE LA JETÉE**  
 Théâtre  
 Opérette  
 Concerts  
 Salons de Jeux  
 Boule-Baccara  
 Thé Dansant  
 Grand Restaurant sur la mer



Les prix d'hôtels, mentionnés dans "VOYAGES", ont été communiqués par les hôteliers ; leur publication ne saurait engager la responsabilité de la Revue.

**VILLEFRANCHE S/MER**  
 Entre Nice et Monte-Carlo  
 Le Grand Port de Tourisme de la Côte d'Azur  
 Escale des grands paquebots pour les Amériques du Sud et du Nord  
**DÉLICIEUSE STATION D'HIVER ET D'ÉTÉ**  
 CALME et REPOS - BAINS de MER  
 Relié à Nice et Monte-Carlo avec nombreux services de trains et cars



**WELCOME HOTEL**  
 Au bord de la mer  
 Situation incomparable - Vue splendide  
**LE MEILLEUR CONFORT AU MEILLEUR PRIX**  
 Chambres avec Bains et W.-C. privés  
 Pension complète depuis 35 fr.  
 Avec ou sans pension  
 Restaurant sur la mer  
 Garage privé  
 Téléph. : 25 - Télég. : Welcomes  
 VILLEFRANCHE-SUR-MER



**BANDOL**  
 Amorce de la Riviera française, à le charme et la lumière des grandes stations voisines.  
 C'est le pays des fleurs, du repos bienfaisant au sein d'une nature généreuse.  
**RENSEIGNEMENTS**  
 AU SYNDICAT D'INITIATIVE ET DE TOURISME  
 Bureau Hôtel de Ville - BANDOL

**GRAND HOTEL et HOTEL des BAINS** Splendide situation, Plein midi - Parc fleuri, 2 Tennis, Plage  
 100 CHAMBRES - APPARTEMENTS PRIVÉS  
 RESTAURANT 1<sup>er</sup> ORDRE - Ouvert toute l'année - Téléphone : 7

**HOTEL "LES LAURIERS"** Ouvert toute l'année, Vue superbe sur la mer, Tous les confort, Cuisine soignée  
 Pension à partir de 35 fr. par jour - Garage - Tél. 12 - Speak English

**LE GOËLAND** HOTEL TOUT CONFORT - SUR LA MER - GRAND JARDIN  
 OMBRAGÉ - TENNIS - GARAGE - (Prix modérés) - Téléphone : 10

**LES OISEAUX** HOME POUR ENFANTS - DANS LES PINS - SUR LA PLAGE  
 Téléphone : 97

**PROVENÇAL HOTEL** ET RESTAURANT ROSE-MARIE - TOUT LE CONFORT, VUE SUR LA MER, LA PLAGE A 100 MÈTRES

**BANDOL-SUR-MER**  
**GOLF HOTEL**  
 PENSION SELECT  
 TOUT CONFORT  
 Restaurant sur la Mer



**BANDOL-SUR-MER**  
**GOLF HOTEL**  
 SITUATION UNIQUE  
 SUR LA PLAGE  
 PRIX MODÉRÉS  
 Téléphone : 15

**SANARY**  
 hiver, été... des fleurs  
**GRAND HOTEL DES BAINS**  
 OUVERT TOUTE L'ANNÉE  
 Au bord de la mer - Exposition au Midi  
 Tout confort moderne  
 PARC - GARAGE  
 CUISINE RENOMMÉE



MARSEILLE EST LE POINT DE DÉPART DE LA CÔTE D'AZUR



Les prix d'hôtels, mentionnés dans "VOYAGES", ont été communiqués par les hôteliers ; leur publication ne saurait engager la responsabilité de la Revue.



## PEIRA CAVA

Altitude 1 500 mètres à 40 kilomètres seulement de Nice par route excellente et sûre. — 2 services réguliers tous les jours à 8 heures et 16 heures. départ : 4 rue de l'Opéra. — Forêts, pins et sapins. Nombreuses excursions en auto et à pied. — Cars PLM. d'excursion. — Hôtels confortables et bon marché.

### BELLEVUE VICTORIA

PRIX MODÉRÉS

Hôtel de la bonne société. — Sympathique restaurant. — Pension. Eau courante chaude et froide — Chauffage Central — Tennis. Jeux de boule — Garage — Grand Parc et terrasse ombragée.

### HOTEL BARRALIS-MOUREY

Restaurant 1<sup>er</sup> ordre — Repas 12, 15, 20 francs et à la carte. — Réserve de Truites vivantes.

### LE GRAND HOTEL FARAUT

SPORTS D'HIVER

OUVERT TOUTE L'ANNÉE — STATION D'ÉTÉ — CURE D'AIR, DE REPOS ET DE SOLEIL — TÉLÉPHONE : 4, R. C. 13.071.

### ALIMENTATION "L'HIVERNAGE"

BARRELLIS HONORÉ propriétaire.

LOCATION DE MATÉRIEL SPORTS D'HIVER — CHAMBRES MEUBLÉES. — TOUT CONFORT.

### BONOMINI LINO - RESTAURANT WELCOME

CHAMBRES TOUT CONFORT

Eau courante — Chauffage central. — Spécialités italiennes. — Cuisines très soignées. — Buffet froid.

## ANTIBES - JUAN-LES-PINS

### LE CAP D'ANTIBES

### STATIONS D'ÉTÉ ET D'HIVER



Photo C. Laribe.

Plage et Pinède de Juan-les-Pins.

**PLAGES DE SABLE**  
**LA MER, LA MONTAGNE**  
**ET LES FLEURS**



Photo Blaud.

ANTIBES. - Port de plaisance et Fort Vauban.

## VOYAGES DUCHEMIN

40 ANS DE RÉPUTATION BIEN FRANÇAISE

BILLETS DE CHEMINS DE FER, DE NAVIGATION, VOYAGES, EXCURSIONS  
TRANSPORTS DES BAGAGES A DOMICILE

BUREAUX SPÉCIAUX DANS LES GARES DE PARIS LYON, MARSEILLE, CANNES NICE, JUAN.

Les prix d'hôtels, mentionnés dans "VOYAGES", ont été communiqués par les hôteliers ; leur publication ne saurait engager la responsabilité de la Revue.

## SUR LE RÉSEAU : A LOUER ...

**CHAUFFAYER** Alt. 900 mètres, à louer appart. meublé 4 pièces, écl. Adresse : GUEYDAN, modes.

**GRESSE** Alt. 1200 m., 14 kil. Monétier-Clermont, courrier aut. quot. A louer villa meublée, 4 ou 6 p., eau, élect., garage, pet. jardin, bois, prairie proximité, ni linge ni argenterie. E. ALGOUD, ancien courrier Gresse

**CALLAS** (Var). 250 m. alt., beau site, villa 8 pièces, eau, élect., très proche gare et village, jardin. OLIVIER, 37, rue Daumier, Marseille.

**AIGUILLES** (Hautes-Alpes). 1450 m. altit. station tourisme. Région boisée, chasse, pêche. Appart. meublé 5 pièces, à louer 2.000 fr. Saison, eau, élect., w.-c. D<sup>r</sup> VASSEROT, Besse-sur-Durance (H.-A.).

**TENCE** (Hte-Loire), à louer à 2 km, ville, 6 pièces meublées, élect. Bois à 10 minutes, rivière à 80 mètres. OLIVIER, 37, rue Daumier, Marseille.

Pour insertions, s'adresser Revue Voyages P.L.M., S.I.P., 43, Canebière, Marseille.

## LA CORSE

**NICE**  
17, Avenue de la Victoire  
Téléphone : 844-53  
Télégrammes : TOURMOD-NICE

**LE TOURISME MODERNE**  
PARIS - 8, Rue de Castiglione  
Téléph. Opéra 04-23 - Téligr. : TOURMOD-PARIS

**AJACCIO**  
8, Cours Grandval  
Téléphone : 2-93  
Téligr. : TOURMOD-AJACCIO

Organise des voyages forfaitaires en Corse avec les meilleurs itinéraires par les Services des A. C. P. L. M. et dans des Hôtels de tout premier ordre. Voyages en voitures particulières sur demande. Vente de billets de la Compagnie FRAISSINET des Chemins Départementaux de la Corse et des A. C. P. L. M.

**BASTIA**  
**G<sup>d</sup> HOTEL de FRANCE**  
Au centre de la ville et des affaires  
50 Chambres - Grand confort  
Chauffage central Cuisine soignée  
Service à l'arrivée des bateaux et des trains  
J. M. Battesti, P<sup>r</sup> Téléph. : 108

**ZONZA**  
**HOTEL DU MOUFLON D'OR**  
EAU - ÉLECTRICITÉ  
Centre d'excursions et de chasse dans la partie la plus sauvage de la Corse

**GALVI**  
**CALVI PALACE**  
**HOTEL DES PLUS MODERNES**  
Cuisines et caves renommées  
Plage merveilleuse de sable fin  
7 kilomètres de long

**PIANA**  
**HOTEL DES ROCHES ROUGES**  
Tout premier ordre  
Merveilleusement situé sur le Golfe de Porto  
Panorama unique au monde

**AJACCIO**  
**GRAND HOTEL & CONTINENTAL**  
100 Chambres - Eau courante chaude et froide dans toutes les chambres  
Salles de bains privées - Chauffage central  
Lumières électriques - Confort moderne  
Grand Parc - Tennis - Garage  
Auto pour Excursions  
ARRANGEMENTS SPÉCIAUX pour Séjours et Familles  
Ouvert toute l'année



**BASTIA**  
**IMPÉRIAL PALACE**  
Hôtel possédant tout le confort  
PROXIMITÉ DU PORT  
ET DE LA GARE  
STATION DE SÉJOUR  
de tout premier ordre



**POINT DE DÉPART**  
de nombreuses excursions en A.C.P.L.M. pour  
**LE CIRCUIT DU CAP CORSE**  
LA CASTAGNICCIA  
et les Serres  
BASTIA, CALVI, PIANA, AJACCIO  
etc., etc.



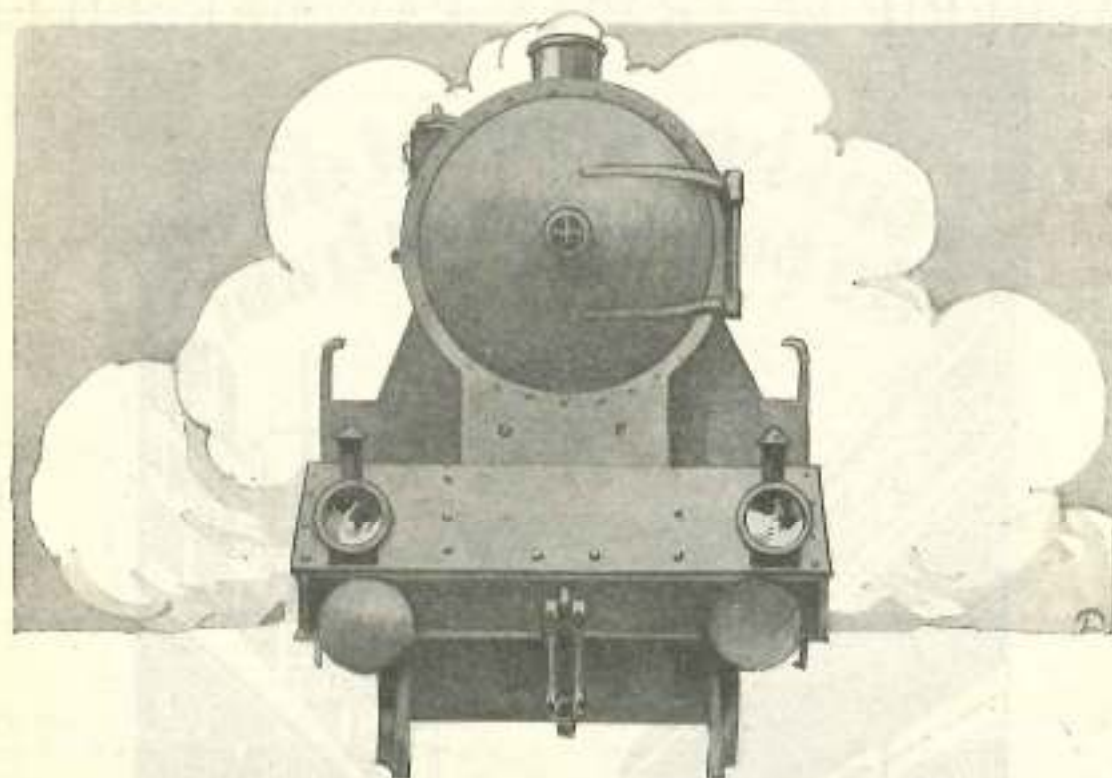
Même Administration  
**GRAND HOTEL DE LA PAIX**  
Avenue Félix-Faure - NICE  
(Le plus rapproché du Casino Municipal)  
**HOTEL DE LA MÉDITERRANÉE**  
Promenade des Anglais - NICE  
Ouvert toute l'année  
Henric PREVEL, Directeur-Propriétaire



# L'ÉTÉ à Nice



Où les vacances ensoleillées dans une station qui offre tout à la fois les agréments d'une villégiature et les avantages de la grande Ville, les plaisirs de la Mer et les charmes de la Montagne, — où 450 Hôtels et Pensions permettent de vivre confortablement aux conditions les plus avantageuses.



## VOYAGES...

REVUE MENSUELLE ILLUSTRÉE

DE LA C<sup>ie</sup> DES CHEMINS DE FER

# PLM

DIRECTION & RÉDACTION  
20, boulevard Diderot - PARIS (XII<sup>e</sup>)

ABONNEMENTS & ANNONCES  
43, La Canebière - MARSEILLE

Prix de l'abonnement 30 fr.



## D'ALGÉRIE EN FRANCE PAR MARSEILLE



Les vacances ramènent périodiquement les colons d'Algérie dans la métropole. Ils viennent se reposer dans quelque ville d'eaux, quelque station d'altitude.

C'est naturellement à Marseille que débarquent ces voyageurs. Le premier port de France, grande et vivante cité de bel accueil, est desservi chaque jour par des trains de toutes classes, nombreux, rapides, commodes, conduisant vers toutes les directions.

Jusqu'ici, la liaison entre le port et la gare était assurée par des services automobiles. Désormais (à la mi-juin) le passage du paquebot au train se fera directement à Marseille-Joliette.

Les paquebots partant d'Alger les lundi, mardi, jeudi et samedi à 10 heures, seront en correspondance immédiate, à leur arrivée le lendemain matin, avec un train de toutes classes, permettant d'atteindre, le soir même, Paris, Vichy, Châtel-Guyon, Clermont-Ferrand, Aix-les-Bains, Allevard, etc...

Les billets directs, pris au départ d'Alger, après visite des bagages par la douane, permettent l'enregistrement de ces bagages pour la gare de destination.

Au départ de Paris, les lundi, mercredi, vendredi et samedi, le train rapide 51 conduira de même, jusqu'au port de la Joliette, ses voyageurs à destination d'Alger.

## DE FRANCE EN ALGÉRIE PAR MARSEILLE

— Transbordement direct du train au paquebot —



On sait peu de choses sur les Jardins du Palais de Fontainebleau à l'époque de l'artiste-roi François I<sup>er</sup>.

Cela devait être, sans doute, un grand jardin à l'italienne, à peu près semblable à celui que Boccaccio nous décrit, en parlant de la villa Rinuccini, un espace où sinuaient de larges allées ombragées par des treilles en berceaux, s'échappant d'un point central, égayées de fleurs en nombre infini.

La Renaissance, inspirée directement par la tradition antique, faisait triompher, après mille ans de barbarie, l'art gréco-romain dans la société du seizième siècle, et personne ne s'étonnait alors de voir copier les jolies villas de Plin ou d'Adrien. Les principes de cet art, qui n'était pas nouveau mais simplement rénové, exigeaient la symétrie des lignes, une adroite architecture mêlée aux candeurs de la végétation et l'obéissance des dons du ciel à l'œuvre des hommes.

De ces principes naquirent mille fantaisies : cabinets taillés dans le feuillage vert, noms, devises, dessins semés sur le gazon et des jets d'eau dont les nuages humides semblaient se confondre avec ceux de l'azur.

Pour avoir une idée de ces magnificences singulières, il faut lire le *Jardin Délectable* de Bernard de Palissy. Ce ne sont que « murailles diaprées de reptiles en émaux colorés qui semblent y vivre, cercles de peupliers dont les cimes attachées en pointes sont munies d'un entonnoir destiné à introduire le vent en divers flageolets aériens, etc. », toutes ces inventions agrestes rafraîchies au

moyen de conduits de sureau « maniables sur des fourches, à deux ou trois pieds de terre, et percés d'une infinité de trous pour ne faire que distiller une rosée ».

C'est, dit Taine, comme les contes de fées que l'on fait aux petits enfants, de la pomme qui chante, de l'eau qui danse et du petit oiseau qui dit tout.

François I<sup>er</sup> se trouvait en Italie vers l'époque où Florence, Pise, Padoue et Rome notamment construisaient ces beaux jardins dont nous admirons encore les débris. Le Roi qui disait : « Moi qui connais les belles choses et les aime » devait être influencé par tant de souvenirs, lorsqu'il acheta aux religieux Mathurins les seize hectares de terre qui constituèrent alors les jardins de Fontainebleau, dont on imagine qu'ils furent dans le goût de ces compositions végétales qui plaisent à l'esprit en même temps qu'aux yeux : le premier, ombragé, touffu, illuminé de petits lacs ; l'autre, superposé en terrasses majestueuses, divisé en longues rangées de cyprès et de pins, aux pelouses historiées de festons et de rinceaux tirés des plantes résistantes, dont le vert ne meurt point, et orné, autant que la vue peut aller, de statues et de vases de marbre. Tel était le jardin Boboli, à Florence ; tel, sans doute, fut celui de François I<sup>er</sup>, à Fontainebleau.

Nous voici à l'époque d'une seconde Renaissance que les arts devront à la paix ramenée par Henri IV et peut-être aussi à l'influence aimable d'une reine florentine. Aussitôt les jardins se transforment.



Ce fut surtout Henri IV qui modifia profondément le Palais de Fontainebleau, en élevant au milieu du canal une statue colossale du Tibre et le joli pavillon octogone qui se dresse, comme pour le repos d'une naïade, au-dessus de l'étang des carpes.

Les carrés du parterre sont ornés de jets d'eau ; le jardin des pins s'anime de viviers ; un parc immense est construit, dans la direction du village d'Avon, faisant communiquer ensemble, pour un hymen de fraîcheur et de chants d'oiseaux, le jardin savant et la sauvage forêt. Et au bord de ce canal, sur une longueur d'un mille, les ceps d'une magni-

Paume et une « Palestre », « des bordures de buis ceintes de fossés d'eau courante, des ifs taillés, des tonnelles et des galeries de charpentes soutenues par des cariatides peintes en vert, des grottes, des fontaines et de petits monuments comme le pavillon de Pomone ».

L'étang, né d'un marécage, est empoissonné sur l'ordre du Vert-Galant, dont les fils vont jeter aux carpes de la « mangeaille ». Il n'est roi, ni ambassadeur en visite à la cour de France qui ne vienne se divertir aux jeux des poissons. On dispute sur leur âge et Marie de Médicis ne craint pas d'écrire à Mme de



fique treille commencent à porter les raisins du roi.

Jamais on n'avait imaginé façon plus simple de construire les galeries et les pavillons, d'aménager des orangeries et de faire, avec les jardins, de véritables tableaux décoratifs, en dessinant à leur centre, d'après les plans d'Olivier de Serres, des carrés et des ronds de fleurettes « aux compartiments simples, doubles, entrecoupés et rompus, dessinés et peints par la marjolaine, le thym, le serpolet, l'hysope, le pouligot, la sauge, la camomille, la menthe, la violette, le basilic et autres herbes demeurant toujours vertes et basses ».

On peut dire que ces Jardins connurent toute leur beauté sous Henri IV. Il y avait, dit un chroniqueur du temps, un Jeu de

Guise : « Depuis que vous êtes partie, l'on a pêché en ces quartiers deux grandes carpes dont l'une avait huit cents ans, et encore quelques-uns disaient qu'elles étaient du temps de Noé et du déluge ».

Des fanfares retentissent dans la forêt, un roulement de carrosses se fait entendre : le Roi-Soleil vient chasser. Habitué au froid Versailles, Fontainebleau l'étonne. Le pittoresque de ces jardins, aux constructions mystérieuses, pleines de retraites et de surprises, augmente son ennui. Le Nôtre, habile à mettre en valeur le génie inventif des classiques et des artistes de la Renaissance, réunit tous ces jardins en un seul ; dessine de nouveau le Parterre, dont les grandes lignes subsistent, mais dont tout le détail, hélas ! s'est flétri.

Les règnes de Louis XV et Louis XVI ne modifièrent en rien, que nous sachions, l'aspect des Jardins de Fontainebleau. Louis XIV et Le Nôtre, maîtres incontestés en cette forme d'art, avaient laissé leur empreinte sur ce domaine. On n'en détourna la moindre allée, on n'en toucha le moindre vase. On ne l'osa dans la crainte de paraître critiquer le goût de ces deux « compères », dont l'un était roi et l'autre jardinier. Et aucune nouveauté, dans ce siècle enfiévré d'innovation n'en vint déranger l'ordonnance souveraine, un peu guindée et compassée, mais si bien adaptée à la majesté royale.

Puis, Napoléon apparaît dans ce Château de Fontainebleau qu'il a baptisé, sans le connaître encore « l'Œuvre des Siècles, la Maison des Rois ». Dans ce palais, qui sera, dès lors, sa résidence préférée, il réveille les anciens jardins et, avec l'aide de l'architecte Hurtaut, en crée un troisième, que l'on appelle le *Jardin anglais*, où s'épanouissent aujourd'hui de magnifiques platanes, dont les racines vont boire dans une menue rivière que le nain Obéron franchirait d'un saut.

L'étang des Carpes, d'environ 4 hectares, est alimenté par plusieurs sources et les eaux



Je ramasse un petit détail, évocateur comme un fragment de sculpture effrité de cette muraille qu'est l'Histoire ; je l'ai trouvé dans la collection de M. Feuillet de Conches ; c'est un extrait d'une lettre de Marie-Antoinette à sa sœur Marie-Christine :

« Je ne peux guères vous répondre sur tout ce que l'on a rapporté des carpes de nos bassins d'ici. On raconte tant d'histoires merveilleuses que je n'en crois rien... Aucune carpe n'a encore écrit son histoire, et nous ne saurons la vérité sur ces bassins que quand un poisson savant nous aura fait ses confidences. J'ai envoyé ce matin de votre part à toutes ces centaines, aucune n'a parlé. Adieu, chère sœur ! »

La Révolution « logea » ses prisonniers militaires dans le palais. On devine le sort des fleurs, des allées et de leurs bordures sous les bottes de cette foule étrangère. Tirons un trait.

provenant des canaux du Jardin anglais, nourries elles-mêmes par le réservoir d'un château d'eau dont le trop-plein se déverse dans le canal construit par Henri IV, longue étendue immobile et verte que Louis XIV poétisait de fêtes vénitienes, où les favorites et les princesses naviguaient nonchalamment en gondoles, au son des haut-bois, des luths et des violes d'amour.

En dépit d'une légende persistante, les carpes du canal qui virent glisser au-dessus d'elles ces apothéoses, n'existent plus aujourd'hui ; de même les carpes qui écoutèrent l'Empereur et Fouché parler, dans le pavillon de l'Étang, des affaires de l'État, ou qui entendirent les rires de l'Impératrice et de la Cour sur la grande allée des Ormes (dite allée de Maintenon) ; de ces carpes, les envahis-





PALAIS DE FONTAINEBLEAU

Ct. Michaud.

seurs de la France firent des matelotes... Mais, parmi celles qui les remplacent, beaucoup doivent avoir cent ans, et quelques-unes, si elles pouvaient parler, nous diraient peut-être en confidence qu'elles virent un soir l'Aigle vaincu reposer son aile lasse sur la balustrade de pierre, avant de s'envoler pour l'île d'Elbe...

La Restauration connut « un protecteur des Carpes de Fontainebleau » et c'est une histoire piquante qui tient dans une simple lettre. Je ne puis résister au plaisir d'en transcrire le texte à la fois désuet et charmant.

Je m'accoude sur la terrasse de l'étang des Carpes. Le soir vient. Les poissons illustres glissent sous mes yeux, dans une eau si fluide qu'elle ressemble à de l'air vert. Et je songe,

et je vois clairement, comme si je m'en souvenais, le 22 Novembre au matin — je précise — de l'année 1824, M. le marquis de Bonnavy, entrer dans son bureau, s'assurer que les bûches de la cheminée flambent avec allégresse, soulever ses basques, s'asseoir dans son confortable, essayer une plume sur son ongle, tousser légèrement deux ou trois fois, et se mettre à écrire d'une haute écriture distinguée, l'épître suivante dont voici la copie fidèle :

Sire,

« Il existait autrefois à Fontainebleau (V. M. peut se le rappeler) dans la pièce d'eau dite de l'Étang, de vieilles et magnifiques Carpes de François I<sup>er</sup>. La Révolution les a détruites, ou plutôt les armées étrangères les ont mangées pendant la funeste invasion de 1815.

« En arrivant à Fontainebleau comme Gouverneur, j'y ai trouvé de jeunes carpes assez belles, et que j'espérais qui le deviendraient davantage. Je comptais qu'elles succéderaient aux carpes de François I<sup>er</sup> et que nos descendants les connaîtraient, un jour, sous le nom de *Carpes de Louis XVIII*.

« J'avais même pris la liberté de présager leur future destinée au feu Roi, qui en avait souri. Cependant Sire, en 1822, elles ont été impitoyablement pêchées. Toutefois, quand on a empoissonné l'Étang, on y a rejeté, m'assure-t-on, 200 des plus belles carpes, mais on y a ajouté un grand nombre de petites qui, nécessairement, vivent à leurs dépens.

« Sire, j'ose me présenter, aujourd'hui, devant V. M., comme le champion des *Carpes de Louis XVIII*. J'ose lui demander d'interposer son autorité pour qu'elles ne soient plus ni pêchées, ni vendues, ni diminuées de nombre, ni troublées dans leur tranquille possession de la pièce dite de l'Étang.

« Comme elles sont mortelles, il sera bon, je crois, de ne pas les séparer des compagnes qu'on leur a données, et qui les empêcheront, dans la suite, de décroître en nombre.

« Si V. M., Sire, daigne prendre sous sa protection les *Carpes de Louis XVIII*, j'ose la supplier de vouloir bien le faire connaître à Monsieur le Duc de Doudeauville qui, alors, donnera ses ordres pour qu'elles soient à jamais respectées.

« Je suis, avec le plus profond respect, de V. M., Sire, le très humble et très obéissant serviteur et sujet.

Marquis de BONNAVY.

Voilà comment les Conservateurs s'exprimaient jadis.

M. de Bonnavy était, paraît-il, un fort brave homme. D'après sa lettre, on se représente un grand fonctionnaire bedonnant, le cou engoncé dans une triple cravate, le corps cambré, le visage frais, la bouche longue et

le nez gros. Nous savons qu'il avait une superbe bague et c'est ce qui me fait croire qu'il devait avoir une belle main. Une main qui savait aussi joliment cueillir une prise qu'élegamment jeter du pain aux carpes et distribuer les *qui* et les *que* dans les missives officielles, — une main étoilée d'un rubis très cher.

La Cour, en villégiature, s'amusait des soupirs du marquis. On prêtait à ces soupirs une cause sentimentale... peut-être amoureuse. Rien de tout cela. M. de Bonnavy était au fond du cœur absolument désintéressé du sort des carpes de son domaine. Un délicieux égoïste, comme tant en vit cette époque ; homme coquet, surtout heureux, sous prétexte de nourrir quelques poissons, de faire admirer sa main ecclésiastique, aux doigts blancs, gras et délicats, qui se dressaient l'un après l'autre, d'un jeu souple et léger, comme s'ils plaçaient des *i* dans des phrases, les phrases officielles destinées à Sa Majesté. Mais un jour, ô drame, la bague tomba dans l'étang... Et je n'ai pu savoir la suite.

Songez-vous à retrouver cette bague lorsque, en 1888, on vida l'étang pour réparer la balustrade de pierre ? J'en doute, car des choses plus graves se peuvent oublier. Ce jour-là, on pêcha au filet 900 carpes de 5 kilos en moyenne, 2000 carpes de 2 kilos, plus 15 décalitres de menu poisson qui furent versés dans les pièces d'eau du palais ; mais dans le nombre des vénérables cyprins, il ne s'en trouva aucun portant l'anneau de François I<sup>er</sup>.

Au fil de l'eau s'en vont les légendes.

Georges d'ESPARBÈS.



Ct. X.





Le GRAND AIR le DIMANCHE

EN  
**FORÊT DE FONTAINEBLEAU**

A 50 MINUTES DE PARIS

Une excursion à la portée de tous  
grâce aux

**BILLETS D'ALLER & RETOUR**

AVEC

**RÉDUCTION de 60%**

PARIS-FONTAINEBLEAU

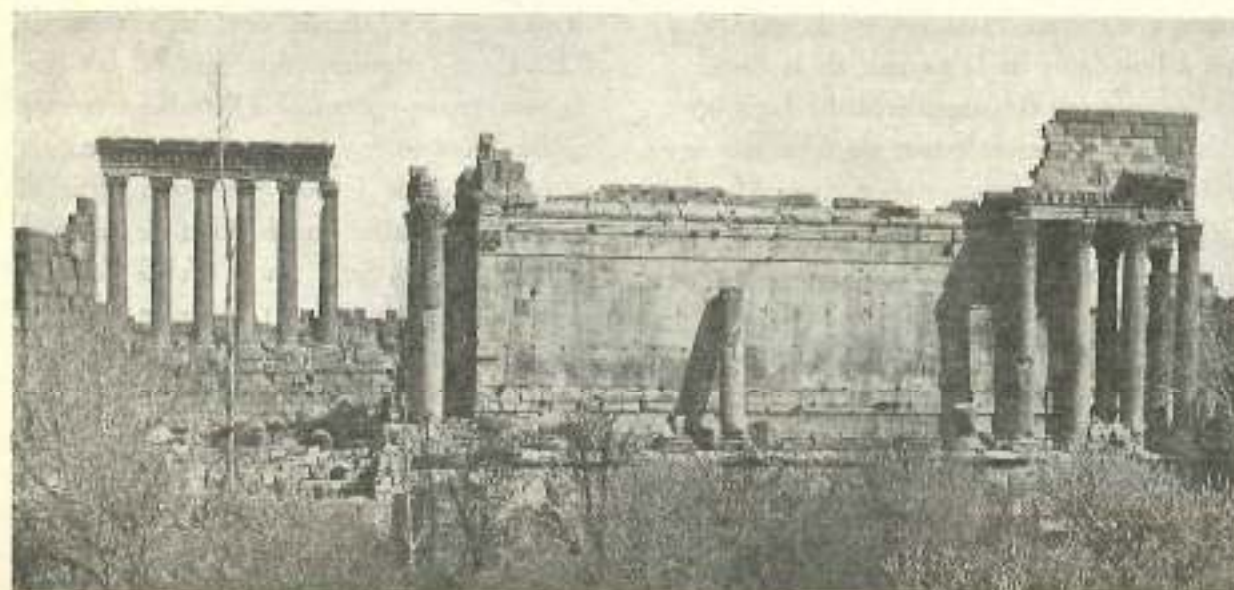
PARIS-THOMERY

PARIS-MORET

Délivrés en toutes classes, du 30 Avril  
au 1<sup>er</sup> Octobre 1933, pour être utilisés  
les Dimanches ou Jours de Fêtes légales.  
Les billets pris à l'avance sont valables  
le Dimanche ou Jour de Fête suivant.

Vous ne paierez que **10 fr.** en 3<sup>e</sup> classe  
de **PARIS à FONTAINEBLEAU** et retour  
**5 fr.** pour les Enfants de 3 à 7 ans.

## LA LIAISON FERROVIAIRE EUROPE-ASIE



BAALBEK — TEMPLE DE BACCHUS

Cl. X.

M. Maurice Margot, directeur général honoraire des Chemins de fer P.L.M., a récemment développé, à l'université de Beyrouth, un exposé sur l'état actuel et sur l'avenir des relations intercontinentales par voie ferrée entre l'Europe et l'Asie.

Dès l'ouverture du Simplon, en 1906, M. Gustave Noblemaire avait posé le principe d'un *Simplon-Orient-Express* (S.-O.-E.), utilisant les lignes suisses et italiennes, avant d'aboutir à Belgrade. Le démembrement de l'Autriche permit la création de ce S.-O.-E., dont le premier train démarra de la gare de Paris-P.L.M. le 15 avril 1919.

Un comité spécial du S.-O.-E. a été formé ; il englobe, y compris la Compagnie Internationale des Wagons-Lits, vingt réseaux de chemins de fer. Par la tension des horaires, le S.-O.-E., qui employait, en 1920, 96 heures et demie pour le parcours Paris-Constantinople, franchit aujourd'hui la même distance en 60 heures. Les voyageurs de seconde classe ont été admis dans les wagons-lits ; deux services vers Bucarest et Athènes ont été embranchés sur le S.-O.-E., tandis qu'à Belgrade convergent des voitures directes en

provenance de Berlin, d'Ostende, de Prague et de Vienne. Enfin, un train nommé *Direct-Orient* (D.-O.), accessible aux voyageurs de toutes classes, double avec un horaire moins tendu (84 heures au lieu de 60) le S.-O.-E. sur le parcours Paris-Istanbul.

Depuis 1927, le S.-O.-E. a cessé d'être le train des Balkans pour être promu au rôle de train intercontinental par des prolongements au delà du Bosphore, vers Ankara, capitale de la nouvelle Turquie, par l'*Anatolie-Express* ou par le *Taurus-Express* jusqu'à Alep, d'où il peut atteindre soit le Caire et l'Égypte par Beyrouth et Haïfa, soit Bassora et le golfe Persique, par Mossoul et Bagdad. Sur ces derniers parcours se trouvent les deux solutions de continuité du rail :

- 1<sup>o</sup> vers l'Égypte, entre Rayak et Haïfa ;
- 2<sup>o</sup> Dans l'Iraq, entre Nissibin et Kirkik.

Là, l'automobile assure la continuité du voyage dans les mêmes conditions de confort que le trajet en voitures-lits.

Le développement de la Perse depuis l'avènement de la dynastie des Pahlavi, en 1916, a incité les réseaux participant au S.-O.-E. et la compagnie internationale des



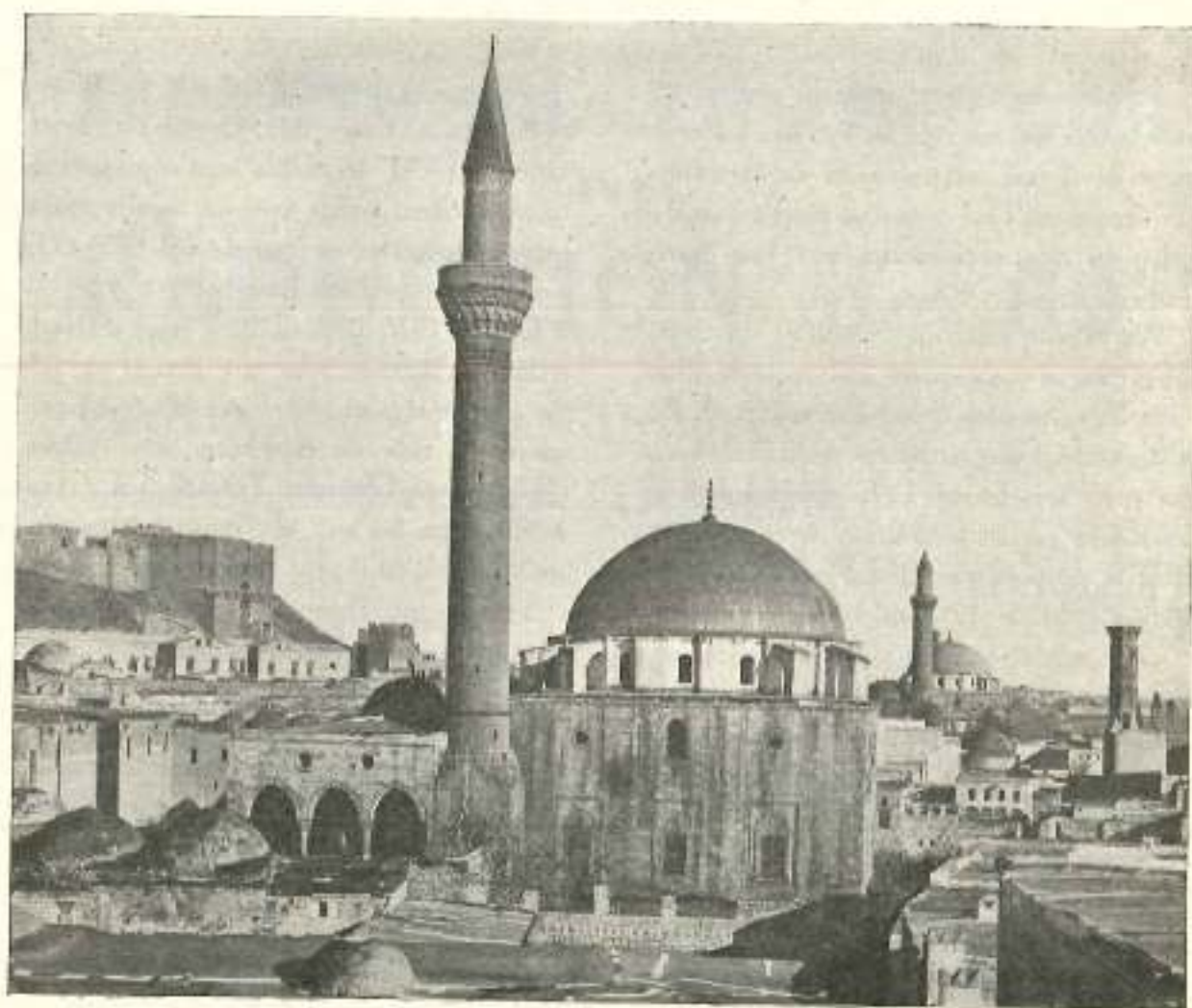
Wagons-Lits à établir, depuis l'année dernière, un service automobile qui, en correspondance avec le *Taurus-Express*, joint Khakin à Téhéran. Dans ces conditions, Paris est à huit jours de la capitale de la Perse.

Les prix ont été singulièrement diminués ; des billets d'aller et retour de deux ans ont été créés, des réductions importantes en faveur des voyageurs circulant par groupes de huit ont été établies. Dans ces conditions, on peut aller de Paris à Beyrouth pour 1.965 fr.

Depuis le 15 mai, la mise en circulation d'un train de nuit entre Alep et Tripoli accélère les relations avec le Caire ; on va du

Caire à Paris en cinq jours et demi.

L'esprit d'initiative continue qui a si heureusement animé le comité des réseaux participant au S.-O.-E., et dont la Compagnie P.L.M. est l'administration gérante, fait que de nombreux projets sont à l'étude : traversée de Bosphore en ferry-boat ; prolongement de la voie ferrée de Tripoli à Beyrouth, puis de Beyrouth à Haïfa, amélioration de la piste automobile de Syrie entre Tell-Zivane et Kirkuk, en attendant le prolongement de la ligne de chemin de fer de Kirkuk à Mossoul, dont l'administration britannique étudie dès à présent le prolongement.



ALEP — LA MOSQUÉE SOULTANYÉ.

CL. X



CL. X

## ÉVIAN - LES - BAINS

— Jamais décorateur n'a disposé une scène avec une plus merveilleuse entente de l'effet que ne l'est Évian par le simple hasard de la nature.

Th. GAUTIER.

Sans doute à cause de sa situation géographique, Evian réunit, chaque année, une société cosmopolite. Un de nos diplomates envoyé à Genève, y étant venu passer un week-end, expliquait que cette villégiature représentait un peu, à ses yeux, la S.D.N. des stations balnéaires.

Située sur la rive française du lac de Genève, au centre d'un des plus beaux panoramas qui soient au monde, Evian est, en effet, sans conteste, la plus pittoresque, la plus jolie d'entre toutes les villes d'eaux françaises.

Et ce que le grand poète écrivait naguère, à plus forte raison l'écrirait-il aujourd'hui car, si bien des choses ont changé à Evian depuis le temps où il y vint, ces changements n'ont fait qu'ajouter à l'harmonie du décor et à l'agrément de ceux qui viennent y vivre. Et l'on pourrait donner aujourd'hui d'Evian la définition qu'un peintre génial donnait de l'art : « C'est la nature, plus l'homme ».

Bâtie en amphithéâtre au bord du lac que

longe une magnifique promenade ombragée, la charmante station offre deux aspects bien différents : la vieille ville, où survivent encore d'intéressants vestiges d'un très ancien et glorieux passé, la ville moderne peuplée de riantes villas entourées de fleurs, de pelouses et de grands arbres et qui offre, du printemps à l'automne, tout ce qui peut faire d'un séjour à Evian une cure de gaieté en même temps qu'une cure de santé.

Non pas seulement par l'extrême qualité d'un heureux programme de fêtes mondaines ou artistiques, d'importantes manifestations sportives et de distractions de tous ordres — yachting, pêche, etc. — mais aussi par le charme, absolument unique, du cadre où ce programme se déroule :

Casino, dont les jardins descendent jusqu'au lac ; plage, comportant toutes les attractions nautiques en vogue et toutes les commodités imaginables dans un décor dont la beauté fait songer à quelque île de la mer Egée ; parc tout proche, où se trouvent réunis un golf de dix-huit trous, qui attire,





Cl. X

chaque année, quelques-uns des meilleurs joueurs du monde, et courts de tennis si parfaitement aménagés qu'ils furent, on s'en souvient, choisis pour les éliminatoires de la Coupe Davis.

A l'incomparable collier de hauteurs que lui font les Alpes françaises, les Alpes suisses, les collines de la rive vaudoise et les monts du Jura, Evian doit un climat d'une douceur légendaire. Hauteurs qui la protègent sans diminuer en rien son horizon et sa lumière, étendue merveilleuse et mouvante du Léman la gardant de l'ombre et lui donnant larges vues. Climat sans heurts, sans soubresauts brusques de température, depuis le début du printemps jusque très avant dans le cours de l'automne.

En tant que station thermale, c'est aux bienfaisants effets de la Source Cachat qu'Evian doit sa vogue.

Au point de vue médical, l'eau de la Source Cachat — qui débite annuellement 318 millions de litres — est une eau faiblement minéralisée (minéralisation totale ne dépassant pas 0 gr. 50 par litre, dont la moitié est constituée par des carbonates de chaux, de soude et de magnésium), froide (11°6 C) et très aérée.

Ces propriétés sont la raison d'être d'une action physiologique qui fait de l'eau de la Source Cachat le prototype de l'eau diurétique.

La cure hydrominérale d'Evian est donc avant tout, une cure de diurèse, qui consiste essentiellement à stimuler la fonction urinaire en faisant traverser l'organisme par un flot lixiviant dont puisse bénéficier soit l'économie tout entière, soit tel ou tel organe spécialement visé.

La prédominance de l'action physiologique sur l'action chimique explique que l'eau de la Source Cachat, si agréable à boire, ait pu devenir l'eau de régime par excellence, sans aucune contre-indication médicale.

D'ailleurs les médecins disposent, à Evian, d'un Établissement thermal de premier ordre, comprenant : mécano-thérapie, électrothérapie, et radiologie.

Cet établissement, dont le professeur Landouzy a dit qu'il était « à citer comme modèle », est relié à la Buvette Cachat et aux principaux hôtels par un funiculaire.

Au point de vue hôtelier, comme à tous autres, Evian offre toutes les ressources désirables : ses hôtels sont nombreux et parfaitement confortables.

Parmi eux, le « Royal », qui ouvre le 15 juin, et le « Splendide » ouvert le 15 mai, méritent une mention spéciale.

Le « Royal » est regardé comme l'un des plus beaux hôtels du monde.

Entouré d'un grand parc planté d'arbres plusieurs fois centenaires, il domine un paysage incomparable, et, de ses terrasses fleuries, les regards portent à la fois sur les eaux bleues du lac ; sur le Jura, sur la rive suisse et sur les Alpes qui font à ce décor un arrière plan grandiose.

A cette situation unique, le « Royal » ajoute un confort minutieux, une cuisine délicate, un luxe de meilleur aloi, digne en tous points de la clientèle qui s'y donne rendez-vous.

Le « Splendide », à mi-chemin entre le « Royal » et la « Buvette Cachat », et dont les fenêtres et les jardins commandent également le panorama du lac et de ses abords, est un établissement de premier ordre, dont l'installation ne laisse rien à désirer sous quelque rapport que ce soit.

Notons qu'au « Royal » et au « Splendide », comme d'ailleurs dans la plupart des hôtels d'Evian, tous les régimes diététiques peuvent être observés, parmi les commodités et dans un cadre qui sont déjà, pour le corps et l'esprit, un précieux réconfort.

Signalons, enfin, que ces deux hôtels possèdent, à Thonon, une annexe — le Grand Hôtel du Parc — particulièrement apprécié des familles. Son vaste parc ombragé en fait

un séjour idéal pour cures de repos. De nombreux services automobiles quotidiens le relient à Evian.

Il faut, d'ailleurs, ajouter que cette station a des hôtels où peuvent descendre des touristes de toutes conditions. Si les prix diffèrent entre le plus grand hôtel et la modeste pension de famille, partout on peut apprécier un confort en rapport avec la classe de l'établissement. De toutes les stations savoyardes, Evian est, certes, celle qui répond le mieux à ce nom de station touristique et thermale. Voyageurs et malades peuvent y apprécier toutes les qualités qu'ils sont en droit d'exiger en vacances.

Le rail et la route collaborent étroitement, ici et là, où le chemin de fer ne conduit pas, l'autocar amène le voyageur en sillonnant des routes nouvellement tracées et aménagées, et qui permettent aux automobiles de larges dimensions de circuler librement, sans gêner les voitures privées.

En montagne, ceux qui ont l'âme poétique pourront encore entreprendre des excursions à dos de mulet et s'élever ainsi à des altitudes interdites aux voitures.

Tous ces avantages concernant le gîte et le déplacement des touristes ajouteront encore aux charmes multiples de cette station thermale.



Cl. X.





Cl. X

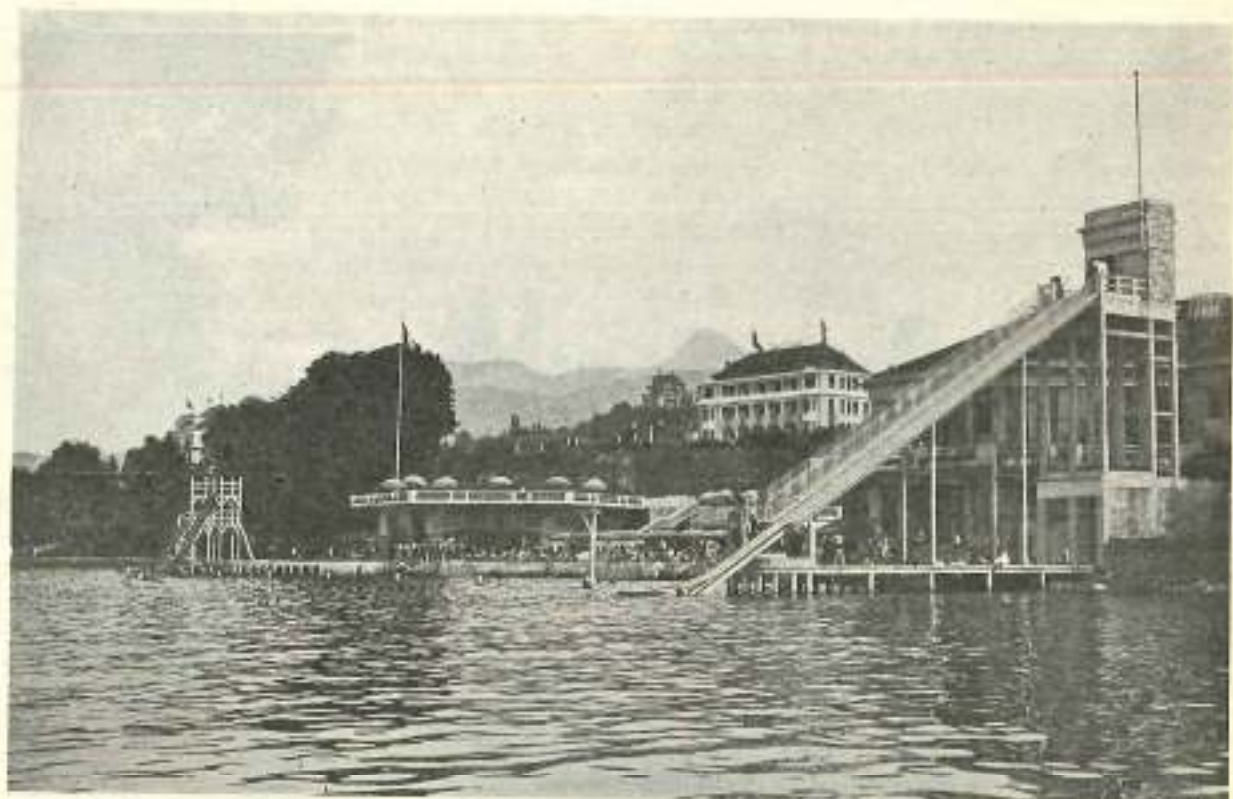
Par ce que nous avons dit de sa situation, et si nous rappelons qu'Evian est l'un des points extrêmes de la fameuse Route des Alpes, il est aisé de concevoir son intérêt comme centre d'excursions.

Les promenades ou longues randonnées à faire à ses alentours plus ou moins proches sont innombrables, soit dans la campagne, soit dans la montagne, soit encore sur le Léman, grâce à un service quotidien de vapeurs qui permet, en particulier, deux pro-

menades, dont les hôtes d'Evian ne se lassent jamais : le tour du Haut Lac par Lausanne, Vevey, Chillon, Clarens, Montreux, Saint-Gingolph et Meillerie ; le Tour du Grand Lac ; par Thonon, Yvoire, Nyon, Coppet, Genève et Hermance.

S'il est des gens qui ne savent comment employer agréablement leurs loisirs, qu'ils prennent leurs vacances à Evian, qui n'est pas qu'une station thermale, mais aussi un centre de tourisme et de sports.

Ary BRUN.



Cl. X.

## DANS QUELQUES SEMAINES: VACANCES...

Il est temps de penser aux vacances prochaines. Le choix d'une villégiature préoccupe nombre de gens. Il faut s'assurer bien à l'avance d'un gîte estival, sur la montagne, au bord de la mer, suivant les goûts. Différer ses recherches c'est s'exposer à ne plus trouver que les " laissés pour compte " de ceux qui se sont mis en quête les premiers.

tres d'altitude, une ville d'hiver et d'été où la vie est aimable. C'est le point de départ d'une multitude de promenades, d'excursions, d'ascensions que facilitent les chemins de fer, les autocars, les funiculaires, les téléferiques.

Annecy, sur les bords du beau lac qui porte son nom, forme le centre d'un grandiose



ANNECY. — LE PORT ET LE CHATEAU.

Cl. Ag. N° de Voyages

### La Savoie.

Evian, Chamonix, Annecy, Aix-les-Bains, Chambéry, Brides, jalonnent, du nord au sud, le territoire de la Savoie dont ils sont les grands centres de tourisme. Les trains et les autocars du réseau les desservent.

Evian, située sur la rive française du lac Léman, étage ses maisons de la cote 378 à la cote 500. La station est célèbre et des mieux équipées. Les sports s'y pratiquent dans un admirable parc et sur une plage avec toboggan et waterchute. On peut faire aux environs des promenades agréables.

Chamonix, dont la renommée est universelle, est, au pied du Mont Blanc, à 1.050 mè-

tre de montagnes. Autour de cette station de repos, si avenante d'aspect, les excursions sont nombreuses, tant sur les rives du lac que sur les monts et, ici comme là, les villégiatures s'offrent au choix du touriste.

Aix-les-Bains, station thermale de grande réputation, se développe entre les contreforts du Mont Revard et le lac du Bourget. Cette situation assure aux estivants tout à la fois les plaisirs de l'eau et de l'altitude. L'équipement hôtelier va de la pension de famille au palace dans cette ville élégante.

Chambéry, dans un site verdoyant que dominent de hauts sommets, est à petite distance d'Aix, et des trains nombreux l'y relient, comme la relie à Challes-les-Eaux un





CHAMBÉRY. — PALAIS DES DUCS.

Cl. X.

électrobus, en un quart-d'heure. La proximité de ces stations thermales ajoute aux agréments de séjour qu'offre la ville, grand centre touristique de la Savoie.

Brides-les-Bains, reliée à la gare de Moutiers par un service d'électrobus, étend ses hôtels et ses villas dans un vallon frais où coulent les eaux du Bozel et des Allues. C'est une autre station thermale de bon renom, mondaine et sportive, et le point de départ de toutes les excursions dans le Massif de la Vanoise.

Les six villes principales du beau pays de Savoie ne sont pas toute la Savoie, certes ! Autour d'elles, dans les régions qu'elles commandent, ou plutôt qu'elles étiquettent, qu'elles désignent de leur fanion, les villégiatures sont légion.

Entre Evian et Genève, Thonon, Morzine, les Voirons, Annemasse, s'échelonnent.

Monnetier-Mornex, Bonneville, le Petit-Bornand, le Reposoir, Samoëns, Sixt, se situent, de l'ouest à l'est, entre Annemasse et Chamonix qu'environnent, en ordre dispersé, Sallanches, Combloux, le Grand-Bornand, les Contamines, Megève, le Fayet-St-Gervais-Voza, les Houches, les Bossons, les Praz, Argentières.

D'Annecy, il est aisé de se rendre aux charmantes stations qui s'égaillent autour du lac et qui s'appellent Veyrier, Menthon, Talloires, Duingt, St-Jorioz, Sévrier ; de monter au Semnoz et à Montmin.

Aux environs d'Aix-les-Bains et de Chambéry, qui se confondent, le Mont Revard, le Chatelard, Aiguebelette sur son lac, Challes, et combien d'autres petites résidences d'été, peuvent retenir l'attention du touriste.

D'Albertville, au nord de Brides, on atteint les villages d'altitude de Flumet et de Beaufort. La station thermale de La Léchère est reliée par un service d'autobus à Moutiers-Salins — la gare de Brides — de Brides qui, dans sa vallée, est entourée, entre Bourg-St-Maurice, au nord, et Modane, au sud, par les stations de Peisey-Nancroix, St-Bon, Val d'Isère, Bonneval, Pralognan, Lanslebourg, Termignon, etc.

Bourg-St-Maurice, St-Jean-de-Maurienne et Modane forment les pointes du triangle dans lequel s'inscrit cette région et, au-dessous de Modane, à l'ouest, Valloire et St-Jean-d'Arves sont les stations extrêmes de la Savoie.

Cette sèche énumération ne les a pas citées toutes. Mais tous renseignements

d'ordre pratique sont fournis par les Syndicats d'Initiative. Pour obtenir les plus sûres précisions, il est conseillé de s'adresser au siège de la Fédération des Syndicats d'Initiative de Savoie, 2, place de l'Hôtel de Ville, à Chambéry.

### Le Dauphiné.

Le Dauphiné, comme Janus, a deux visages : l'un regarde le nord et l'autre le midi. Cette province participe de la Savoie et de la Provence. On y rencontre, mêlés, les toits gris et les toits roses, le sapin et le platane, et l'accent de son patois y chante, patiné de piémontais et de niçard.

C'est une singulière région, de caractère âpre et rude, au sol tourmenté, soulevé en arêtes vers le ciel bleu sur des glaciers blancs, mais dont les basses terres ne sont que forêts et prairies.

Du nord, vert et humide, au sud, déjà méditerranéen, la terre dauphinoise est belle et attirante.

Grenoble, Briançon et Veynes sont les trois points qui, réunis par un trait, formeraient le triangle où s'enserrerait toute la province si Pont-en-Royans et Die, à l'ouest, Abriès et Aiguilles à l'est, ne s'en écartaient, d'un côté vers le Valentinois, de l'autre vers la frontière italienne.

Donc, Grenoble au nord, Briançon à l'est, Veynes au sud, sont les trois villes par lesquelles les touristes sont accés dans le Dauphiné.

Grenoble est la plus importante de ces villes, — et c'est une des plus séduisantes cités de France, un centre universitaire en même temps qu'industriel, vivant, animé, joyeux. Et sans doute, c'est, au point de vue touristique, la ville de France la mieux équipée pour recevoir les estivants. On pourrait appeler Grenoble « la ville des autocars ». De sa place Grenette, ils partent, tous les jours et à toute heure du jour, dans toutes les directions. L'affiche qui montre Grenoble comme la plate-forme du tourisme n'est pas qu'un symbole publicitaire : elle exprime une vérité reconnue.



Ph. P. Gault.

GRENOBLE.



C'est donc par Grenoble qu'il convient de pénétrer dans le Dauphiné. Quelqu'un qui aurait la « bougeotte », cette moderne maladie sans danger, pourrait résider à Grenoble durant de longues vacances et se donner, chaque jour, la satisfaction de se faire transporter vers des paysages différents tout en retrouvant chaque soir ses pantoufles avant le dîner.

Au nord de Grenoble, Charavines sur le lac de Paladru, St-Laurent-du-Pont, Voiron, Moirans, offrent des villégiatures reposantes, comme Alleverd-les-Bains que dessert la

toutes parfaitement organisées pour recevoir des visiteurs.

Briançon se dresse sur une éminence, un piton qui paraît menu tant sont hautes les montagnes qui l'entourent. Voilà une des plus surprenantes cités de France. Elle est ancienne et Vauban la fortifia. Entre ses remparts d'autrefois, elle ne peut se développer et rien n'a altéré son caractère. Mais, à côté de la ville ancienne, en dehors de ses murs de défense, une seconde ville, peu à peu, s'est construite, agrandie, embellie, pour répondre aux besoins des touristes nombreux qui



Col. Vve Ballet

LE MONESTIER-LES-BAINS.

gare de Pontcharra-sur-Bréda, et Saint-Pierre-de-Chartreuse dont les villas et les hôtels se disséminent parmi les bois et les prairies.

De Grenoble à Veynes, en ligne directe, et du nord au sud par chemin de fer (entre parenthèses, cette voie ferrée vaut d'être empruntée, car c'est une des plus étonnantes lignes de montagne qui soient en France) Saint-Georges-de-Commiers, Monestier-de-Clermont, St-Maurice-en-Trièves, Lais-la-Croix-Haute sont de petites mais accueillantes villégiatures.

De Veynes, qui est une gare de bifurcation, jusqu'à Briançon, on passe successivement par ces autres stations de séjour qui s'appellent Gap, Embrun, Montdauphin-Guillette,

viennent chercher à Briançon le calme, l'air pur de l'altitude et l'assurance du beau temps, car le soleil luit à demeure sur ces hauteurs, ainsi qu'en témoignent les innombrables et curieux cadrans solaires qu'on peut voir dans toute la région.

Briançon, étape des autocars P.L.M. de la Route des Alpes, est un centre de tourisme qui permet de rayonner aux alentours où s'éparpillent, dans de fraîches vallées ou sur les hauteurs, Montgenèvre, Névache, le Lautaret, Monestier-les-Bains, Vallouise.

Les autocars P.L.M. relie directement Briançon à Grenoble en passant par la Grave, Bourg-d'Oisans, Uriage-les-Bains et Vizille qui sont d'autres stations d'été fort

agréables, comme Laffrey et la Bérarde que les mêmes autocars desservent aussi.

Adresser toutes demandes de renseignements au Syndicat d'Initiative de Grenoble et du Dauphiné, rue Félix-Poulet, à Grenoble.

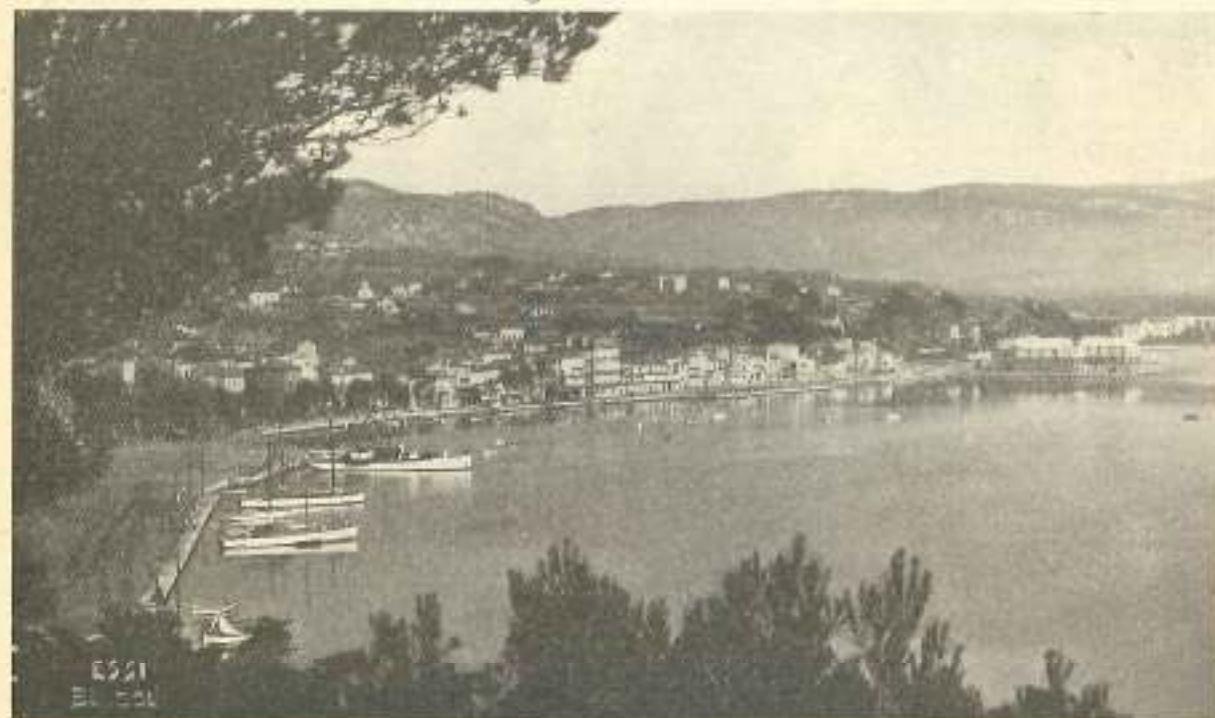
### La Côte d'Azur.

Marseille ouvre les voies du littoral méditerranéen qui s'étend jusqu'à Menton. Entre ces deux points extrêmes, la Côte d'Azur s'inscrit devant la mer.

De Marseille à Toulon, c'est d'abord la

hiver comme été, on ne rencontre que visages heureux de gens en vacances.

Presque dans la banlieue de Toulon, c'est d'abord Carqueirane, puis Hyères sous ses palmiers. Au large, les îles de Port-Cros et de Porquerolles ont aussi des sous-bois, des plages, des hôtels. Bormes-les-Mimosas, sur une éminence boisée, regarde de plus loin la mer. Puis viennent (car il faut se borner à citer des noms) Le Lavandou, Aiguebelle, Cavalière, Le Canadel, Le Rayol, Cavalaire, Pardigon, La Croix, St-Tropez, Beauvallon, Sainte-Maxime, Saint-Aygulf, Fréjus et St-



BANDOL.

région des Calanques dont les petites stations sont presque à toucher l'une de l'autre : Cassis, La Ciotat, les Lecques, Bandol, Sannary. Toutes offrent des plages agréables, un arrière-plan montagneux et boisé, une campagne souriante. La vie y est facile, aimable; on y trouve hôtels et villas. Les familles peuvent aisément découvrir dans cette région moins célébrée que d'autres parties du Littoral, la villégiature de leur choix.

Entre Toulon, belle ville de séjour, et St-Raphaël, s'étend la région des Maures. Les forêts de pins, de chênes-liège y sont nombreuses et c'est encore une succession de plages, de criques boisées autour desquelles de petites villes se sont développées, où,

Raphaël. Toutes ces stations littorales offrent autant de résidences entre lesquelles chacun saura choisir. Les autocars P.L.M. de la Route du Littoral qui traversent ces localités, peuvent faciliter les investigations du touriste en quête d'une villégiature d'été.

Après St-Raphaël, belle ville où tous les trains s'arrêtent, c'est la région montagneuse et marine tout à la fois de l'Estérel aux rochers rouges. Dans ses anses découpées sur lesquelles les pins maritimes se penchent, les stations élégantes se succèdent. Voici Agay, Anthéor, Le Trayas, Théoule, la Napoule, aux belles plages, aux villas fleuries, aux hôtels accueillants; voici Cannes, de grand renom par le monde, où la vie n'est

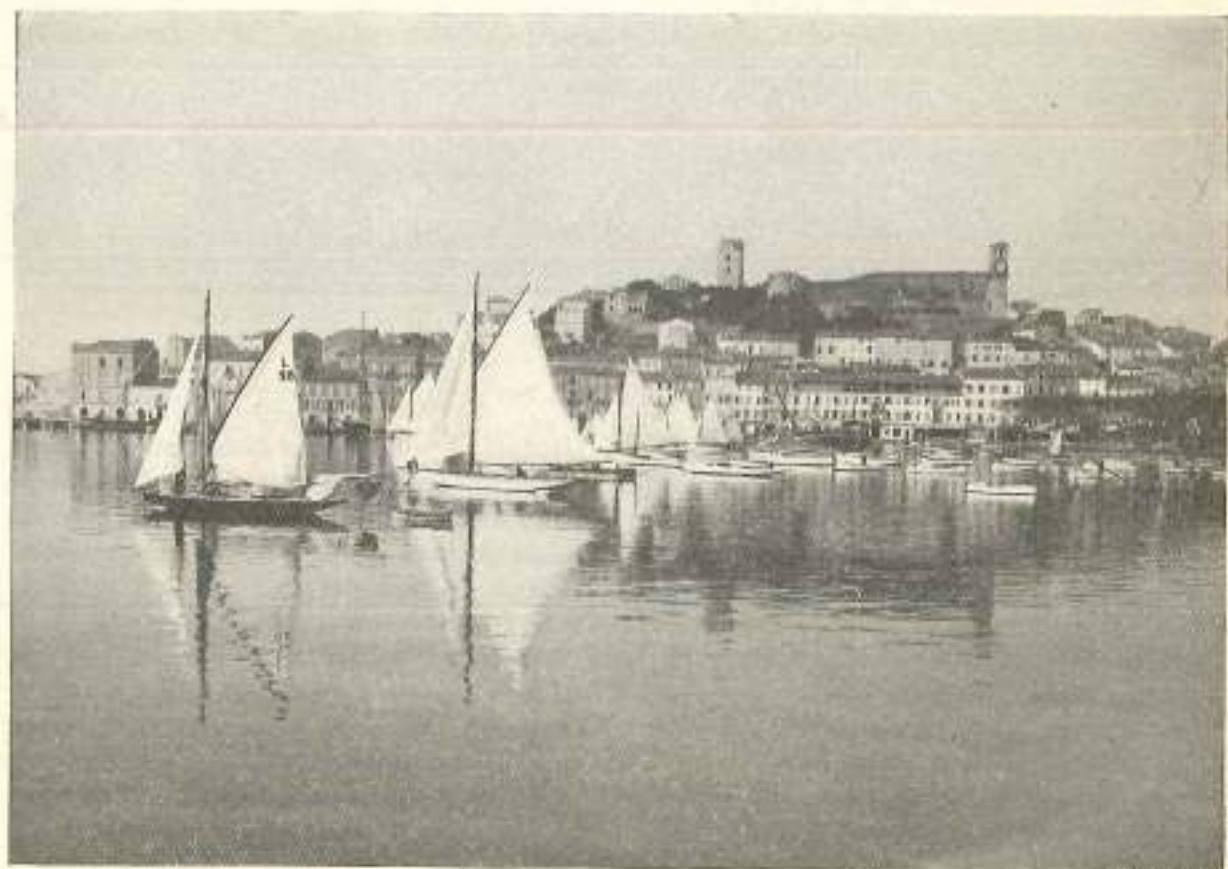


qu'une succession de fêtes, hiver comme été. (De Cannes on se rend par chemin de fer à Grasse qui se dresse sur sa colline à 18 kilomètres de la mer). La route littorale continue vers Golfe-Juan, Juan-les-Pins, la jeune station mondaine si vite parvenue à la célébrité, Antibes, Vence, Cagnes, et Nice dans son décor de joie.

De Nice (dont il serait superflu de dire ici le charme et de vanter les agréments que le monde entier connaît) jusqu'à Menton, point extrême du territoire français vers l'Italie, les trois corniches marines se superposent devant la Méditerranée. Villefranche, Saint-Jean-Cap-Ferrat, Beaulieu, Eze, Cap-d'Ail, Monaco, Monte-Carlo, La Turbie, Roquebrune, Cap-Martin, Menton, se succèdent

dans le plus beau décor du monde, entre mer et montagnes, parmi les arbres exotiques, les vergers de fruits d'or et les fleurs. Cette partie de la Côte, avec des villes de luxe telles que Monte-Carlo et Menton, jouit d'une renommée très ancienne et il n'est pas besoin de dire qu'on y trouve, du palace à la pension de famille, toutes les commodités pour y villégiaturer.

Jadis, on n'y venait guère qu'en hiver ; aujourd'hui, en toute saison, le touriste y afflue, comme il afflue sur tout le Littoral depuis que la mode — et pour une fois elle est raisonnable — a décrété que les plus belles vacances d'été se prennent sur la Côte d'Azur, au pays du printemps perpétuel.



CANNES. — UN JOUR DE RÉGATES.

Cl. Gibetto.

## VICHY A L'HONNEUR



Cl. X.

VICHY. — PAVILLON DES CÉLESTINS

M. le Président de la République est allé visiter Vichy l'autre dimanche. C'est un événement à noter. Depuis M. Félix-Faure — que Vichy reçut, il y a trente-trois ans environ — la grande cité thermale, de renommée universelle, n'avait pas eu l'occasion de fêter, chez elle, le Chef de l'État.

A la faveur d'un important concours de musique, M. Albert Lebrun s'est donc rendu à Vichy, officiellement, avec sa suite ordinaire de ministres, de représentants du peuple, de fonctionnaires et de journalistes.

Sa venue a provoqué dans la ville un afflux considérable de curieux que les fêtes attirent toujours.

M. le Président de la République a pris la parole au cours des cérémonies organisées en son honneur. Et, en félicitant la municipalité et les administrateurs de la Compagnie Fermière de ne pas laisser périliter un capital de richesse que des destins favorables ont mis à leur disposition, il a fait, en ces termes, l'éloge de Vichy :

« Comme elle est prenante et jolie votre ville avec sa fine et discrète élégance, mollement couchée aux bords de sa rivière, dans un nid de fleurs et de verdure que dominent de hauts peupliers frémissants, qu'enserrent de douces collines estompées de brumes légères et dont l'horizon lointain se ferme à la haute et impressionnante chaîne des puy



de trachyte et de basalte, « aux cratères muets où dorment les lacs bleus ».

« Voici plus de deux siècles et demi que Mme de Sévigné, qui fut une de ses plus ferventes baigneuses, chantait déjà « la beauté de ses promenades, capable à elle seule de lui redonner la santé. »

« Vous avez planté des parcs magnifiques, l'ancien et les nouveaux, vous avez entouré les sources d'ingénieux décors. Vous avez aménagé des terrains pour les sports les plus divers, bref, vous avez fait peu à peu de votre station, pour la joie des yeux et

le repos du corps, un rendez-vous choisi de plaisirs et d'élégances où, dans la quiétude d'un climat tempéré, et sous des ombrages confortablement disposés, on peut passer son temps dans la douceur de vivre, au son consolant et berceur d'harmonies apaisantes.

« Car Vichy est devenue par excellence pendant la saison, la ville des concerts choisis et de la belle musique. N'était-elle pas dès lors tout indiquée pour offrir à son tour asile au grand concours annuel de la Fédération musicale de France ? »



BAINS CALLOU

CI X

## CE QU'IL FAUT SAVOIR

### Billets de famille (aller et retour) à prix réduits.

Quand trois membres (au moins) d'une même famille (dont le chef ou sa femme) doivent effectuer en chemin de fer un parcours aller et retour d'au moins 300 km., des billets à prix réduits, leur donnent droit à une réduction : de 25 % pour la deuxième personne, de 50 % pour la troisième, de 75 % pour les suivantes.

Une réduction supplémentaire est consentie pour trajet de plus de 400 km.

La validité des billets de famille varie sui-

vant la date à laquelle ils sont délivrés : elle est d'au moins 33 jours. Les billets délivrés en juin sont valables jusqu'au 5 octobre ; ceux délivrés en juillet, août et septembre jusqu'au 5 novembre.

Il y a possibilité pour le chef de famille de voyager à demi-tarif entre le lieu de villégiature et le point de départ autant qu'il le désire.

Réduction importante pour le transport de l'automobile.

### Le Wagon-Lit à la portée de toutes les bourses.

Entre Paris et la Côte d'Azur, il existe maintenant des Wagons-Lits de 3<sup>e</sup> classe. Cette innovation a tout de suite obtenu la faveur du public. Elle permet aux porteurs de billets de 3<sup>e</sup> classe de voyager dans un lit complet, avec draps, oreillers, couvertures, au prix

d'un supplément qui n'excède guère celui d'une chambre à l'hôtel. Il est de 75 francs pour le trajet de Paris à Marseille. Voyager de nuit, c'est un gain de temps. Voyager en dormant, supprime toute fatigue.

### L'aller et retour Paris-Fontainebleau par les trains P.L.M. ne coûte que 10 francs le dimanche.

Se reposer toute la journée du dimanche à la campagne, c'est le secret désir des gens des villes qu'une semaine de labeur, passée dans le bruit, rend nerveux. Ils aspirent après l'herbe fraîche, un air pur, le calme des champs... Pour les Parisiens, Fontainebleau représente mieux que cela. C'est, entourant le célèbre Palais historique — la « Maison des Rois » — l'immense forêt, la plus belle forêt de France.

Cinquante minutes suffisent pour faire en chemin de fer ce petit voyage. Le dimanche, les prix sont réduits de 60 pour 100, en toutes classes, et quel que soit le train qu'on prend. En 3<sup>e</sup> classe, le voyage d'aller et retour ne coûte que 10 francs et les enfants, de 3 à 7 ans, ne paient que la moitié de ce prix réduit. Mais il est prudent, car l'affluence est grande, de prendre ces billets d'avance.

### La Route du Littoral en autocar dans la journée.

Belle excursion, devant la mer, parmi les fleurs. Calanques, rochers, plages, forêts, petits ports, villages souriants, célèbres stations élégantes. Toute la Côte d'Azur entre Marseille et Nice.

C'est en autocar P.L.M. qu'on fait cette promenade, agréable entre toutes.

Les voitures partent tous les matins de la gare de Marseille Saint-Charles ; elles s'arrêtent, avant de quitter la ville, à l'Agence P.L.M., 7, boulevard Garibaldi.

Après le déjeuner au Lavandou, les voyageurs de ces cars sont déposés, avant l'heure du dîner, au cœur de Nice.

Dans le sens Nice-Marseille, le départ a lieu le matin de la gare d'abord, puis de l'Agence P.L.M., 13, place Masséna. Par le même itinéraire, les voyageurs sont conduits à Marseille, jusqu'à la gare, avant le départ des grands trains.

Le prix du billet est de 85 francs. Des billets d'aller et retour, valables huit jours, sont délivrés au prix de 150 francs.



## FOURNISSEURS DE LA C<sup>ie</sup> P.L.M.

### BÉTON ARMÉ

TRAVAUX PUBLICS ET PARTICULIERS

ENTREPRISE

### PAPINESCHI Frères

SOCIÉTÉ ANONYME FRANÇAISE AU CAPITAL DE 1.000.000 DE FR.

*Siège Social* : 11, Boulevard Limbert  
AVIGNON

CONSTRUCTION D'USINES

CAVES - CHAIX - CUVES

RÉSERVOIRS

ASSAINISSEMENT - ETANCHEITE

HABITATIONS A BON MARCHÉ

### MAGONDEAUX-B.R.C.

BOUTEILLES ACÉTYLÈNE

USINE : 34, Rue Saint-Denis, AUBERVILLIERS, (Seine)  
Siège Social et Magasin d'Exposition :  
83, Boulevard Saint-Denis, PARIS - Téléphons : Etablissements 4855.66  
LANTERNES - ACCUS - PHARES ELECTRIQUES  
SIGNALISATIONS

FOURNISSEUR DES C<sup>ie</sup> CHEMINS DE FER

Cette usine comme toutes celles de la Compagnie P. L. M.,  
est éclairée au moyen d'accumulateurs S.A.F.T. au fer-nickel.  
SOCIÉTÉ DES ACCUMULATEURS FIXES et de TRACTION  
Capital 15 millions de francs  
Pont de la Folie - Romainville (Seine)

LA MARQUE QUI S'IMPOSE  
PAR SA QUALITÉ



LA PLUS ANCIENNE MAISON

### ACIÉRIES DU NORD

Matériel roulant - Location de wagons rétrovoires  
COMPAGNIE INDUSTRIELLE  
de MATÉRIEL de TRANSPORT  
ATELIERS : de Nantes, des Docks et de la Passerelle  
à Bordeaux, de La Rhonelle à Marly-lez-Valenciennes (Nord)  
MATÉRIEL ROULANT  
Construction et Réparation de voitures, tramways, fourgons,  
tenders, wagons, wagons-citernes, wagons-trémines, etc...  
MATÉRIEL ROUTIER  
Rouleaux compresseurs à moteurs à huile lourde. Toutes  
machines pour construction et entretien des routes.  
223, Rue Saint-Honoré - PARIS  
Téléph. : Gutenberg 83-55, 83-56, 83-57, 83-58. Inter 1811

TOUTES CARROSSERIES POUR TOUS USAGES

### ÉTABLISSEMENTS FAURAX & CHAUSSENDE RÉUNIS

SOCIÉTÉ ANONYME AU CAPITAL DE 4.000.000 DE FRANCS

35-61, Chemin de Saint-Priest LYON 70, Chemin de Grange-Rouge

Téléphone : Parmentier 72-87

CARS - AUTOBUS - OMNIBUS - FOURGONS - AMBULANCES

FOURNISSEURS DES GRANDES ENTREPRISES DE TRANSPORTS

## FOURNISSEURS DE LA C<sup>ie</sup> P.L.M.

### Société Anonyme DES TUBES DE BESSEGES

Au Capital de 7.000.000 de francs

SIÈGE SOCIAL ET SERVICE COMMERCIAL :  
5, Rue de Montchanin - PARIS (17<sup>e</sup>)

R. C. Seine 174.682

USINES à

BESSÈGES (Gard) & à LYON (Rhône)

TUBES en FER et en ACIER  
SOUDÉS ET SANS SOUDURE  
DE TOUS DIAMÈTRES  
POUR TOUS USAGES

CARNOT 06-23 ET LA SUITE

### COMBUSTIBLES

SOCIÉTÉ DE HOUILLES,  
DELMAS-VIELJEUX, GRAIGOLA

*Siège Social* :

4, Rue Lord Byron, PARIS

ENTREPRISE DE TRAVAUX PUBLICS

### BLONDET - SAINT-PAUL

SOCIÉTÉ A RESPONSABILITÉ LIMITÉE  
AU CAPITAL DE 2.500.000 FRANCS

*SIÈGE SOCIAL* :

81, Chemin du Château-Gaillard, 81  
VILLEURBANNE (Rhône)

TERRASSEMENTS - MAÇONNERIES  
POSE DE VOIE

COMPAGNIE FRANÇAISE

DE

### Matériel de Chemins de Fer

AU CAPITAL DE 35.000.000 DE FRANCS

*SIÈGE SOCIAL* :

25, Rue de Madrid, 25  
PARIS (8<sup>e</sup>)

Usines du Tilleul à Maubeuge  
(NORD)

VOITURES A VOYAGEURS POUR  
CHEMINS DE FER ET TRAMWAYS  
AUTOMOTRICES - WAGONS DE TOUS  
TYPES - TENDERS - LOCOTRACTEURS  
PONTS - CHARPENTES

Réparez  
vos toitures  
terrasses  
vitrages, etc...

## MASTICON

une couche suffit

Etabliss<sup>ts</sup> V. BALOT  
36-38, rue du Parc  
ALFORTVILLE (Seine)

Le médecin des toitures



## FOURNISSEURS DE LA C<sup>e</sup> P.L.M.

### SOCIÉTÉ ANONYME DES FORGES DE LA PROVIDENCE

Usines à REHON (M. et M.)  
et HAUTMONT (Nord)

Rails, I, U, L, T et Laminés Marchands  
FEUILLARDS ET BANDES A TUBES  
TOLES

Aciers Thomas, Martin

Acier PROVINOX  
RESISTANT A LA CORROSION

Laitiers Concassés et Granulés  
pour routes et ballast de chemins de fer.  
Scories de déphosphoration.

### TRAVERSES pour CHEMINS de FER

de toutes dimensions et pièces de châssis  
pour appareils de voies injectées à la créosote  
par les procédés employés par les Grands  
Réseaux Français - Pièces spéciales pour  
ponts, platelages, etc. - Subotage mécanique.  
Chantiers volants pour l'injection sur place  
et le réentaillage des traverses usagées.  
Scierie - Exploitations forestières.

### Etablissements BEYNAT

SIÈGE SOCIAL ET BUREAUX : 75, rue de Paris  
à CHARENTON (Seine). Tél. : Entrepôt 04-62  
Usine principale à Couzon-au-Mont-d'Or (Rhône)  
avec embranchement particulier et port sur la Saône

### ENTREPRISE GÉNÉRALE

TRAVAUX PUBLICS ET PARTICULIERS — BÉTON ARMÉ

### François COURTAUD

28 et 30, Rue Villeroy

LYON

Téléphone : MONCEY 38-91

### H. RIGAL

MÉCANICIEN - GRAVEUR

60, Rue Louis-Blanc 60, — PARIS

TÉLÉPHONE : NORD 05-47

Maison spécialisée pour le petit Matériel de Chemin de Fer

### A. POMMEROL et Fils

Travaux Publics — Constructions Industrielles  
SAINT-FONS (Rhône)

### A. BOYER & C<sup>IE</sup>

51, Avenue de Suffren - Paris (7<sup>e</sup>)

TRAVAUX PUBLICS  
ET CONSTRUCTIONS INDUSTRIELLES

DIRECTION DE LYON :

A. FRANÇOIS, 54, Avenue Berthelot - LYON

### ENTREPRISES INDUSTRIELLES CHARENTAISES

Société Anonyme au Capital de 20.000.000 fr.

7, Rue Magellan — PARIS (8<sup>e</sup> arr.)

Ateliers de Construction  
à AYTRÉ (Charente Inférieure)

VOITURES A VOYAGEURS  
de tous types pour  
CHEMINS de FER et TRAMWAYS

AUTOMOTRICES légères sur rails  
dites « PAULINES »

MARSEILLE-PARIS

MAISON FONDÉE EN 1835

HABILLEMENTS et ÉQUIPEMENTS pour ADMINISTRATIONS  
HUBERT DE VAUTIER ET FILS  
Fournisseurs de la Compagnie P.L.M.

### GRAVURE SUR MÉTAUX

Mécanique - Estampage - Découpage

### Edgard GODON

62, Avenue de la République  
PARIS (XI<sup>e</sup>)

### LA FERROLÉGINE

PEINTURE ANTI-ROUILLE  
A PAILLETES MÉTALLIQUES

LA PLUS RÉSISTANTE

SOCIÉTÉ FRANÇAISE DE  
PEINTURES et VERNIS

SOCIÉTÉ ANONYME AU CAPITAL DE 7.500.000 FR.

24, Rue Chartras, 24

MARSEILLE

## FOURNISSEURS DE LA C<sup>e</sup> P.L.M.

sur routes,  
sur rails...

LA PRODUCTION

# CODER

reste la meilleure



REMORQUE/ AUTOMOBILE/ —  
POUR TOUS LE/ TRANSPORT/ —  
VAGON/ ET VOITURE/ DE  
CHEMIN/ DE FER ET DE  
TRAMWAY/

ETABLISSEMENT/ CODER CONSTRUCTEURS/  
C.A. AU CAPITAL DE 14.000.000 DE FRANCS/ —  
MARSEILLE / T MARCEL PARIS / 7 LT 9 0 HAUSMANN

## CRISTALLIS



C'est en voyage qu'on apprécie  
le mieux les CRISTALLIS,  
brûlés concentrés exquis qui  
laissent à la bouche une déli-  
cieuse sensation de fraîcheur et de bien-être.

Le tube de métal inoxydable 2 francs  
dans les bureaux de tabac, Pharmacies  
Le Tube français 2 fr. 50

Vente en gros

N. PERROT Pharmacien à VOIRON  
(Isère)

QUAND ON VEUT VANTER  
LES QUALITÉS  
D'UNE VOITURE,  
ON LA COMPARE TOUJOURS

A UNE  
**BUGATTI**

ON DIT :  
ELLE TIENT LA ROUTE COMME  
UNE  
**BUGATTI**

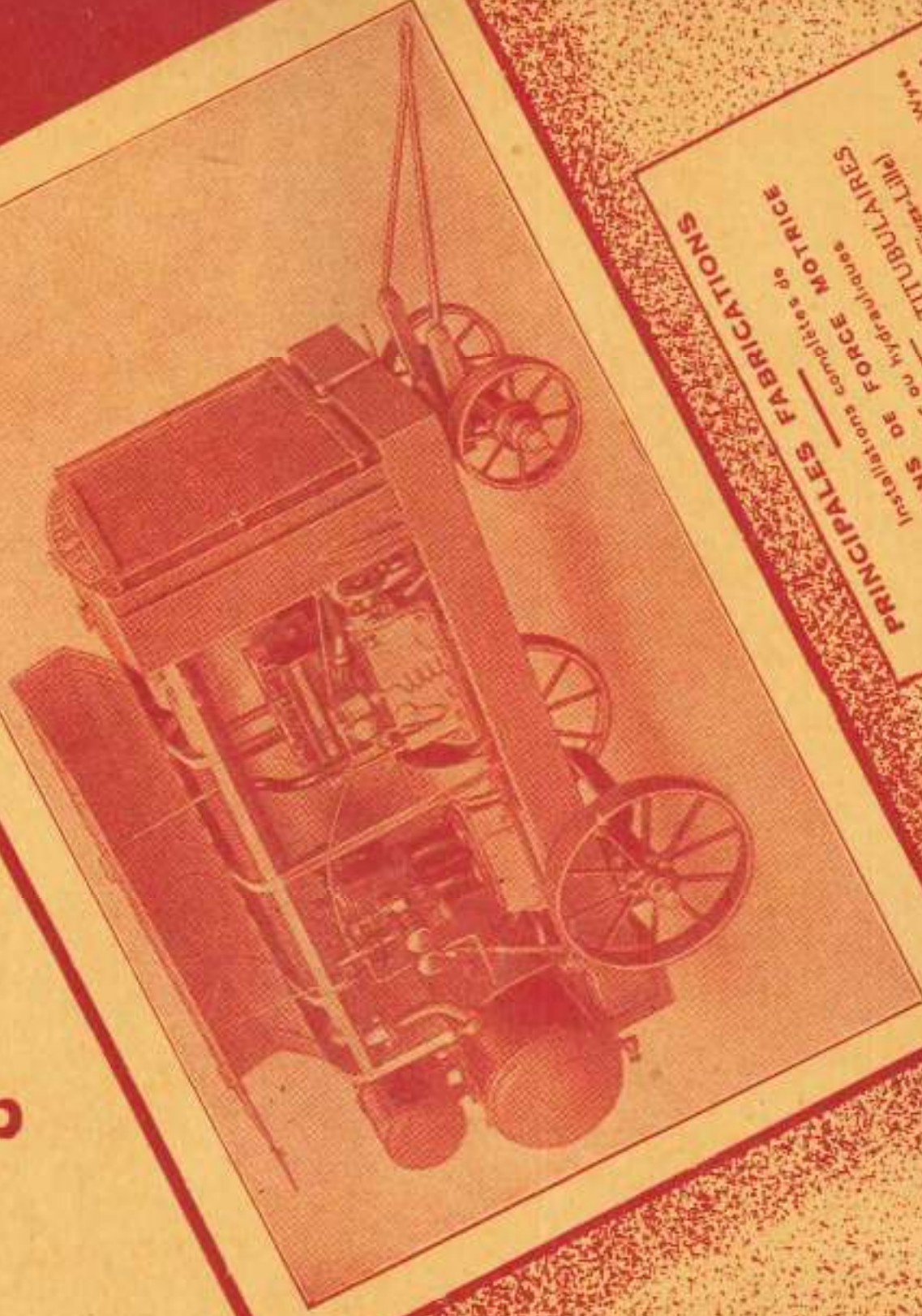
ELLE DÉMARRE COMME UNE  
**BUGATTI**

ELLE VIRE COMME UNE  
**BUGATTI**



# COMPRESSEURS D'AIR

A HAUTE, MOYENNE  
ET BASSE PRESSION



**PRINCIPALES FABRICATIONS**  
Installations complètes de  
STATIONS DE FORCE MOTRICE  
à vapeur ou hydraulique  
CHAUDIÈRES MULTITUBULAIRES  
à vapeur (contraction Fives-Lille)  
STIRLING (contraction Fives-Lille)  
Turbine à vapeur ZOELLY (contraction  
Kataliques pour hélices et basses décharges  
Ponts et Charpentes métalliques  
MATERIEL DE LAVAGE DES MINES  
Appareils de lavage et de manipulation  
des charbons

RHÉOLAVEURS ÉLECTRIQUES DE BASSE PRESSION  
LOCOMOTIVES ÉLECTRIQUES DE HAUTE, MOYENNE ET BASSE PRESSION  
COMPRESSEURS D'AIR  
Type "HUSTON"  
à balle bande  
"FIVES-LILLE"  
"FIVES-LILLE"  
"HUSTON"  
à balle bande

USINES DU NORD

FIVES-LILLE

LILLE

FRESNES SUR ESCAUT

## CIÉ DE FIVES - LILLE

### POUR CONSTRUCTIONS MÉCANIQUES & ENTREPRISES GIVORS

Société anonyme au Capital de 75.000.000 FR. FRANCS

SIÈGE SOCIAL ET ADMINISTRATION

7, Rue Montalivet, PARIS (8<sup>me</sup>)

USINE DU CENTRE

GIVORS

— RHÔNE —

TELEGRAMMES: FIVILLE 03 PARIS

97 LINES 35.367

TELEPHONE ANJOU 22.01 à 22.04