



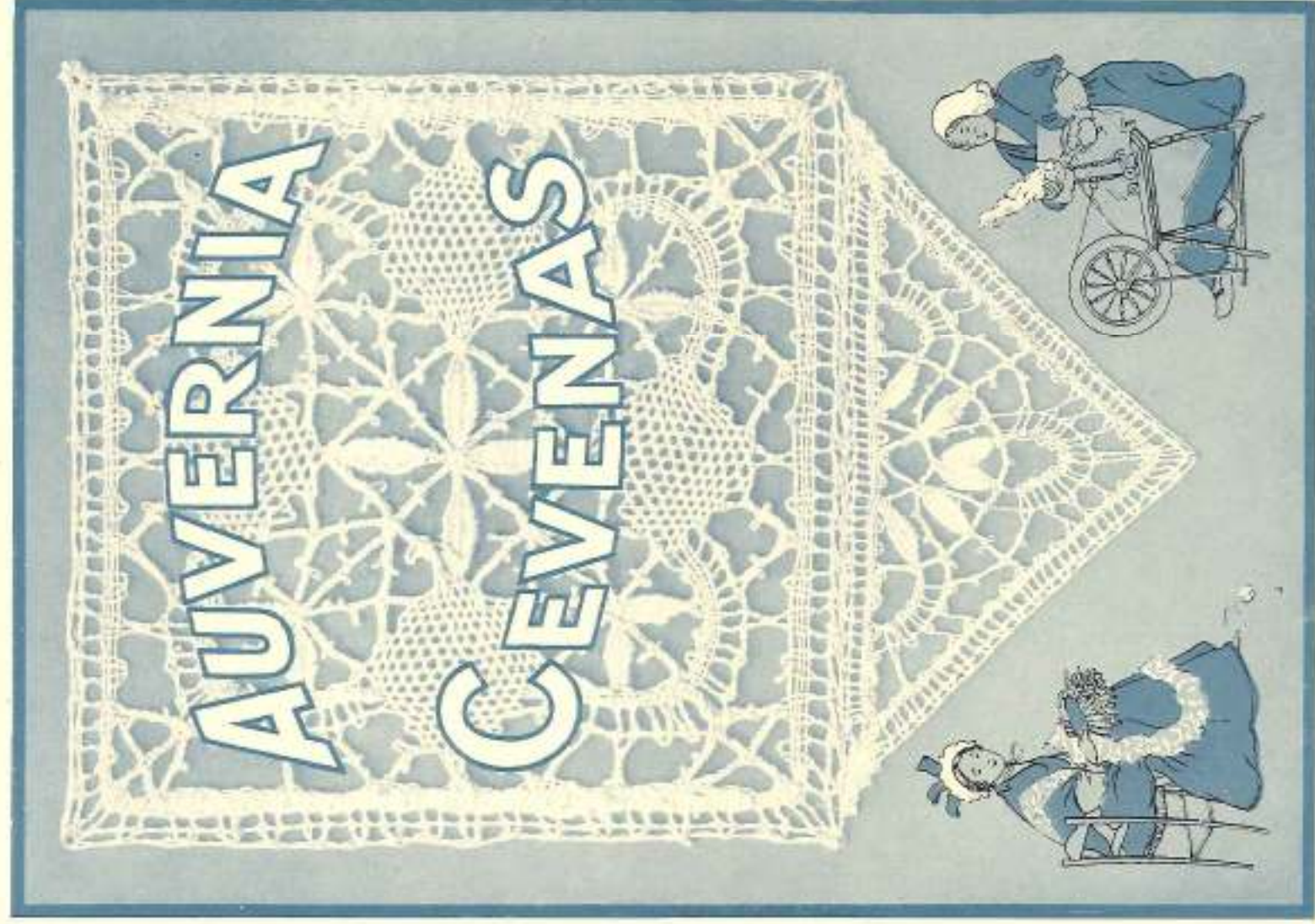
ATLAS P.L.M.



AUVERNIA. CEVENAS



FERROCARRILES DE PARIS-LYON-MEDITERRANEO



AUVERNIA — FOREZ

VELAY — VIVARAIS

AUVERNIA — CEVENAS

LAS violentas erupciones volcánicas que se prodigaron antaño en el país de los auvernos han hecho de él una región desigual, escabrosa, "ondante y variada".

Las cataclismos, con furia caprichosa, han nivelado, por decirlo así, el terreno en determinadas sitios, mientras que lo han abollonado silenciosamente en otros, dejando a la Baja Auvernia un clima suave y templado, bien al abrigo del frío, de las intensas rigurosas y de las nieves frecuentes.

En las alturas elevadas, hay criaderos que arrojan de copa a lagos profundos de misteriosas aguas.

En numerosos sitios brotan fuentes petrificantes y manantiales minerales; surgen elevadas terrazas coronadas con ruinas feudales, con castillos de otras épocas.

Descubiertas hace algunos años, célebres en la actualidad, las Cevenas no han usurpado la bien merecida fama de que gozan.

Todo es imprevisto en el país cevenal; nada de lo que se ve recuerda lo que se ha visto.

Otra es el formidable conjunto de calzadas basálticas, de rocas horribas, de laberintos indescifrables. Otra son las Causas y sus maravillosas cavernas, las gurgontias profundas en que se atropellan las aguas por entre las brechas, agujeros y resacañados de las acantiladas; y, de pronto, como si la naturaleza quisiera poner una nota alegre en ese cuadro salvaje, aparece, a través de los más sorprendidos juegos de luces, la luxuriosa vegetación de cables verdes y de arbustos silvestres enlazados con hejucas....

Regiones admirables, esencialmente variadas, ya imponentes, ya risueñas; a veces horribas, pero siempre curiosas, por lo que puede afirmarse que la Auvernia y las Cevenas contienen todo lo que buscan el turista y el erudito: paisajes grandiosos, selvas frondosas, calles opacibles, ciudades pintorescas, fenómenos geológicos, fuentes termales, vestigios prehistóricos, torres feudales, admirables iglesias y abadías antiguas.

¡ nada faltar! No se pueden visitar una vez sin desear volver a verlas.



Vista. — Museo de las Cevenas



Vista
El Causse

Vista general

LA AUVERNIA

DE PARIS A CLERMONT POR EL BORBONES

MOULINS. Antigua capital del *Borbonés*, provincia que, en 1790, formó el departamento del Allier.

Ciudad tranquila y elegante, en la ribera izquierda del Allier. Monumentos: Catedral (siglo XV). Antigua atalaya o "Torre del Reloj". En la capilla del Liceo, magnífico mausoleo del duque Enrique de Montmorency.

ALREDEDORES: *Yzeure*, iglesia de los siglos XII-XIV. Abadía de *Sept-Fons*. *BOURBON-LANCY*, estación termal, antigua e interesante ciudad. *BOURBON-L'ARCHAMBULT*, otra estación termal, ruinas importantes del castillo de los duques de Borbón. *Sourcigny*, antigua iglesia abacial de San Pedro (sepulcros de los duques de Borbón, etc.).

VICHY, en la orilla derecha del Allier, posee manantiales celebres en el mundo entero. La ciudad es antiquísima; los romanos conocían las maravillosas virtudes de las aguas que posee, y el "Vicus calidus" fué una de las termas que preferían. En el siglo VI fué señorío feudal perteneciente a los señores de Borbón; sólo en el siglo XVI Vichy volvió a ser ciudad balnearia, y, desde entonces, su reputación aumentó de día en día. Madame de Sévigné tuvo allí su casa, que existe aún, desde donde escribió a su hija deliciosísimas cartas acerca de las aguas y de la vida de los bañistas. Actualmente, la estación termal está reconocida como "la más célebre de Europa", y la frecuntan, no solamente los bañistas, sino también meros turistas.

Paseos soberbios: antiguo y nuevo Parque; parque de los Celestinos, etc... Casino-Teatro. Casino de las Flores.

Gran punto de reunión deportivo (Tiro de pichón, golf, etc.). Vichy está considerado como el *centro del concurso de los caballos de silla*; concurso hipico a fines de junio; carreras en julio y agosto.

ALREDEDORES: *Cusset*, estación termal. La Montaña Verde. Los Malavales (Les Malavaux). *Saint-Yorre* y



Cusset
Castillo de los duques de Borbón



Alrededores de Vichy
Castillo de La Pâlie



Alrededores de Vichy. Castillo de Bourbon-Busson



Alrededores de Vichy. Castillo de Rastan

AUVERGNE

Châteldon, aguas minerales apreciadas. Castillos de Buset, d'Effiat, de Randan, de Billy, de Montgilbert, etc... LA PALISSE, castillo de los siglos XV y XVI; puerta fortificada del siglo XV. *Sail-les-Bains*.

De Saint-Germain-des-Fossés a Clermont : LIANAURA DE LA LIMAÑA (PLAINE DE LA LIMACNE), antiguo lago terciario, el valle mayor y más fértil de Auvernia.

GANNAT. Castillo de los duques de Borbon, iglesias de San Estéban y Santa Cruz (siglos XI y XIII). AIGUEFERSE, antigua población fortificada, iglesia de N. S. del Santo Sepulcro (siglo XII). Santa Capilla (siglo XV), Casa Ayuntamiento, etc... A las puertas de Aigueperse, *castillo de la Roca*, donde nació el ilustre canciller Miguel de l'Hospital (1505-1573); yendo hacia Combronde, se encuentra *Artonne*, estación de arqueología.

RIOM. Palacio de justicia, Santa Capilla (vidrieras notables). Iglesias de San Amable (siglos XIII y XIV) y N. S. del Marthuret (siglos XV-XVII). Torre del Reloj (siglo XVI). Museo. Casa de los Cónsules (Retaciamento), etc...

ALREDEDORES : *Mozac* y su célebre iglesia romana, maravilla arqueológica (el relicario que posee es el ejemplar más hermoso que se conoce de los esmaltes de Limoges). *Châteaugay*, antigua fortaleza (siglo XIV).

CHATEL-GUYON. Importantísima estación balnearia, con dos establecimientos termales (28 manantiales, entre los cuales el célebre manantial Gubler). Parques. Casino-Teatro.

ALREDEDORES : Castillo de Chazeron (siglos XIV-XVIII). *Gémeaur*, manantiales petrificantes. "Gour" o lago de Tazenat. Desfiladeros de Enval. *Castillo de Tournozel* (siglos XI-XVI), ruina feudal de soberbio aspecto. *Voléris*, gigantesca estatua de la Virgen; inmensa "cheire" o chorro de lava salido de la montaña de la Nugère, y utilizada, desde la edad media, como piedra de construcción. *Châteauneuf-les-Bains*.

CLERMONT-FERRAND. Antigua capital de Auvernia, 400 m. de alt. en medio de un vasto circo de montañas que domina el



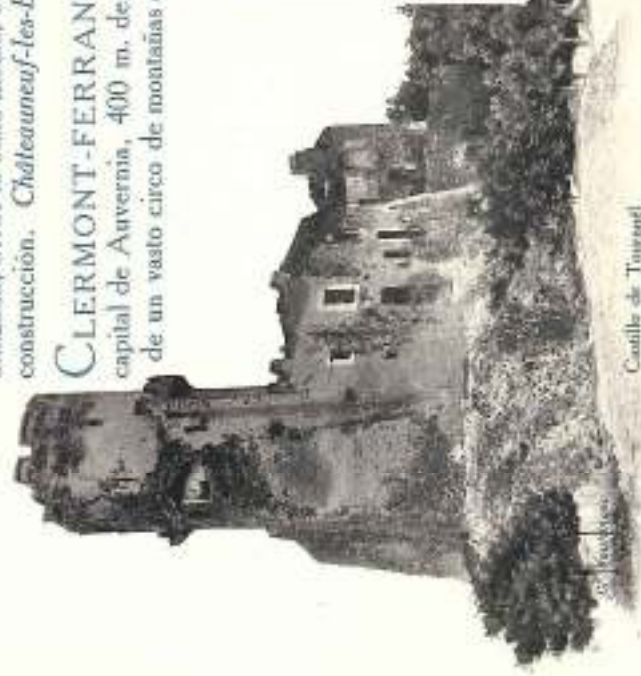
Ruins
Casa
de los Cónsules

Dr. Rivet



Aigueperse
Iglesia de Nuestra Señora
(siglo doce)

G. V. Steiner



Castillo de Tournel



Châteauneuf-Gémeaur

Châtel-Guyon



Puy de Dôme; gran centro de comercio e industria, de turismo y automovilismo.

Curiosidades principales: Catedral (siglos XIII-XIV) imponente edificio ojival (en el interior, vidrieras y rosetones admirables); en la plaza, estatua del papa Urbano II (monumento de las cruzadas). Basílica de Nuestra Señora del Puerto (siglo XI, cripta), obra maestra del arte arverno-romano. Fuente de Jaime de Amboise (1515). Palacio de las Facultades. Academia. Museos. Casa donde, en 1623, nació Blas Pascal. En la hermosa plaza de Jaudo, iglesia de los Mínimos (siglo XVII), estatua del general Desaix, el héroe de Marengo, y monumento de *Vercingetorix*, el héroe de Gergovia. En el faubourg de Saint-Alyre, célebres fuentes petrificantes.

ALREDEDORES: *Montferrand*, centro de arqueología, antigua fortaleza de los condes de Auvernia. *Meseta de Gergovia* (800 m.) donde está situado el famoso *oppidum* de los arvernos, ante el cual *Vercingetorix* hizo sufrir a César una derrota célebre. *Saint-Amant-Tallende*. *Pontgibaud*, hermoso castillo feudal, gargantas del Sioule. Vánducto de Fades. *Saint-Saturin* y *La Sauvetat*, estaciones arqueológicas. Lago d'Aydat. *Orchival*, santuario del siglo XI; yendo al Mont-Dore, se encuentran las rocas *Talrière* y *Samadaine*, gigantescas fonolitas; los lagos de Servières y de Guéry.

ROYAT (travía eléctrica, 24 minutos de Clermont). Importantísima estación balnearia, en el pintoresco vallecito poblado de árboles, de la *Tiretaine*.

Gran establecimiento (manantial Eugénie). Establecimiento César y Establecimiento Saint-Mart. Tratamiento por los carbonatos naturales. Casino-Teatro. Parques. Velódromo, etc...

Curiosidades: vestigios de termas romanas; antigua iglesia romana fortificada (siglos XII-XIII); gruta de los Manantiales; gruta del Perro (desprendimiento de ácido carbónico); gruta Roja (panorama de las grandes erupciones volcánicas de la región). Paseos y excursiones: Puy Charade, de Chateix, de Cravenoire (823 m.). Hermoso valle de Fontanas, etc...

MONTES DÔME. Por el horizonte Oeste de Clermont se divisan los montes Dôme, compuestos de 62^a puy^s u o



Alrededores de Clermont. La catedral de los "Puy^s"



Royat. La Estación



G. BASTOGNE

Cima de Puy-de-Dôme



Clermont-Ferrand. Catedral y Monumento de las Cruzadas

G. BASTOGNE

COLEAVENNES

cráteres, vestigios de los grandes cataclismos igneos del periodo cuaternario. Los *puy*s de *Pariou* (1.210 m.), de *Côme* (1.255 m.), *Chopine* (1.134 m.), son los más nombrados entre esas pirámides o esos conos, curiosa reducción de los grandes cráteres lunares.

EL PUY DE DÔME. Todos esos cráteres están dominados por la masa imponente y la silueta armoniosa del Puy de Dôme, cono de restos traquíticos y uno de los volcanes sin cráter más recientes de Francia. Tranvía de Clermont á la cima (1.465 m.). Inmenso y extraordinario panorama. Observatorio erigido en 1875. Ruinas de un templo de Mercurio, destruido, el año 264, por las hordas germánicas de Croco.

DE CLERMONT A SAINT-NECTAIRE

ISSOIRE. El *Isiodorum* galo-romano, célebre en la antigüedad por sus escuelas. Iglesia de San Pablo (siglo XII), admirable muestra del estilo arverno-romano. Escuela de encastes.

Patria del cardenal Duprat, canceller de Francia bajo el reinado de Francisco I.

En los alrededores, numerosas estaciones arqueológicas (Champaix, Montaignut-le-Blanc, Usson, Nonette, Sauxillanges, etc.), parajes interesantes (*Saint-Germain-l'Herm*, estación veraniega, 1.040 m.), y curiosidades naturales.

SAINTE-NECTAIRE. Estación termal. Tres establecimientos: dos en Sainte-Nectaire-le-Bas y uno en Sainte-Nectaire-le-Haut (12 manantiales, entre los cuales el de Monte Cornadore). Casino; teatro; parques. En Sainte-Nectaire-le-Haut, iglesia romana muy notable (siglos XI-XIII); en Sainte-Nectaire-le-Bas, dolmen, el megalito más interesante de la región.

ALREDEDORES: *Casillo de Marols*, uno de los más hermosos restos de la edad media que se pueden ver en Francia. Volcan de Tartaret. *Lago Chambon* y roca denominada *de la Dent du Marais*, Chambon y su Bautisterio. *Valle de Chaudesfour*. Desfiladero de Dejanne (1.335 m). *El Monte Dore*, La Boutboule. *Besse en Chandesse* (arqueología). En



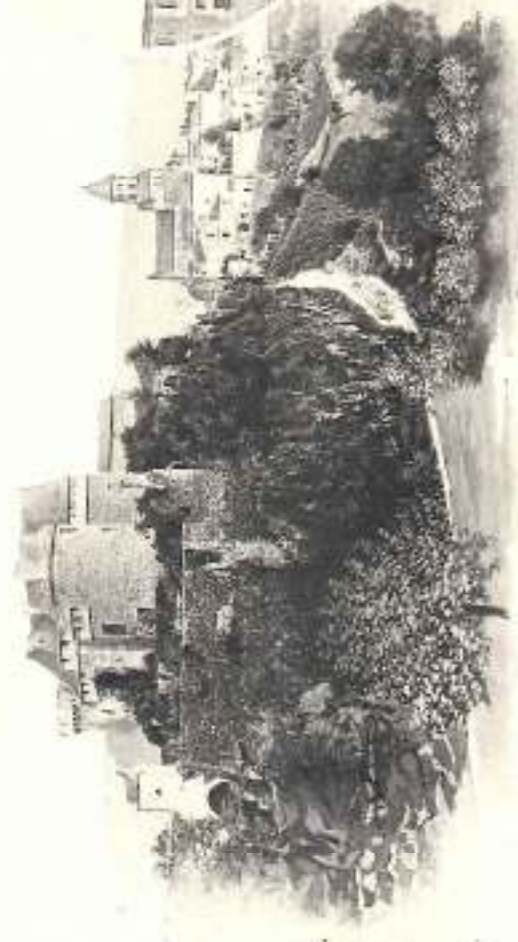
Saint-Nectaire.
La iglesia romana



Saint-Nectaire.
El establecimiento termal

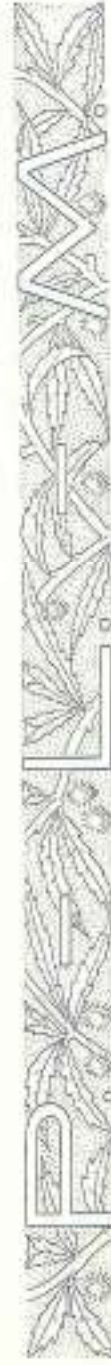


Issoire
Iglesia de San Pablo



Saint-Savinien

St. Zoullinger



los alrededores, santuario de *N.S. de Vassivière*; célebre lago *Pavin* (1.197 m.), en un vasto y profundo cráter ovoide; "puy" de *Montchal* (1.411 m.); lago *Chauref* (1.166 m.), otro cráter-lago, el más vasto de Auvernia; lagos de *Montcineyre* y de la *Godivelle*; *Ardés* y el valle de *Rentières*, etc.

DE CLERMONT A SAINT-FLOUR

BRIOUDE. Antigua ciudad, en el centro de un vasto círculo de montañas, iglesia de *San Julián* (siglos XI-XIII), una de las más hermosas muestras del arte arverno-romano. Antigua iglesia de *Franciscanos* ("Cordeliers"). Palacio de justicia y Ayuntamiento. Casas y fuentes antiguas. Establecimiento hidroterápico.

SAINT-FLOUR. Antigua ciudad episcopal y fortaleza de la edad media, situada a 885 metros de altitud en la meseta basáltica de la *Planèze*, con ricos vestigios prehistóricos. Catedral (siglo XIV). Antiguas y curiosas calles. Vestigios de murallas. Hermosos paseos.

ALREDEDORES : *Viaducto de Garabit* y gargantas del *Truyère*. Castillo del *Saillans*. *Chandesaignes*, etc.

DE CLERMONT A THIERS Y A LA CHAISE-DIEU

Pont-du-Château, iglesia (siglo XII); vestigios de fortificaciones, casas antiguas. *Vertatzen*, iglesia (siglo XIII), ruinas de un castillo. *Billem*, centro de arqueología : iglesia de *Saint-Cerneuf* (antigua colegial del siglo VI); en los alrededores, ruinas del castillo de *Bassot*, y magníficas fortalezas feudales de *Montmorin*, de *Mauzun* y de *Ravel*.



Thiers
El Castillo
del Piroux

Brioude
Iglesias de San Julián

THIERS. Una de las ciudades más pintorescas de Francia, escalonada en las laderas del Monte *Besset*, célebre, no sólo por la importancia de su industria (cuchillería, etc.), sino también por el interés de las casas antiguas que posee, tales como el "castillo del *Piroux*" (siglo XV). Antiguas iglesias romanas de *Saint-Genès* y del "Moutier". Terraza de la *Muralla*. Cascada del *Hucco Saliente* (*Cascade du Creux-Saillant*).



Castillo
de Mieris

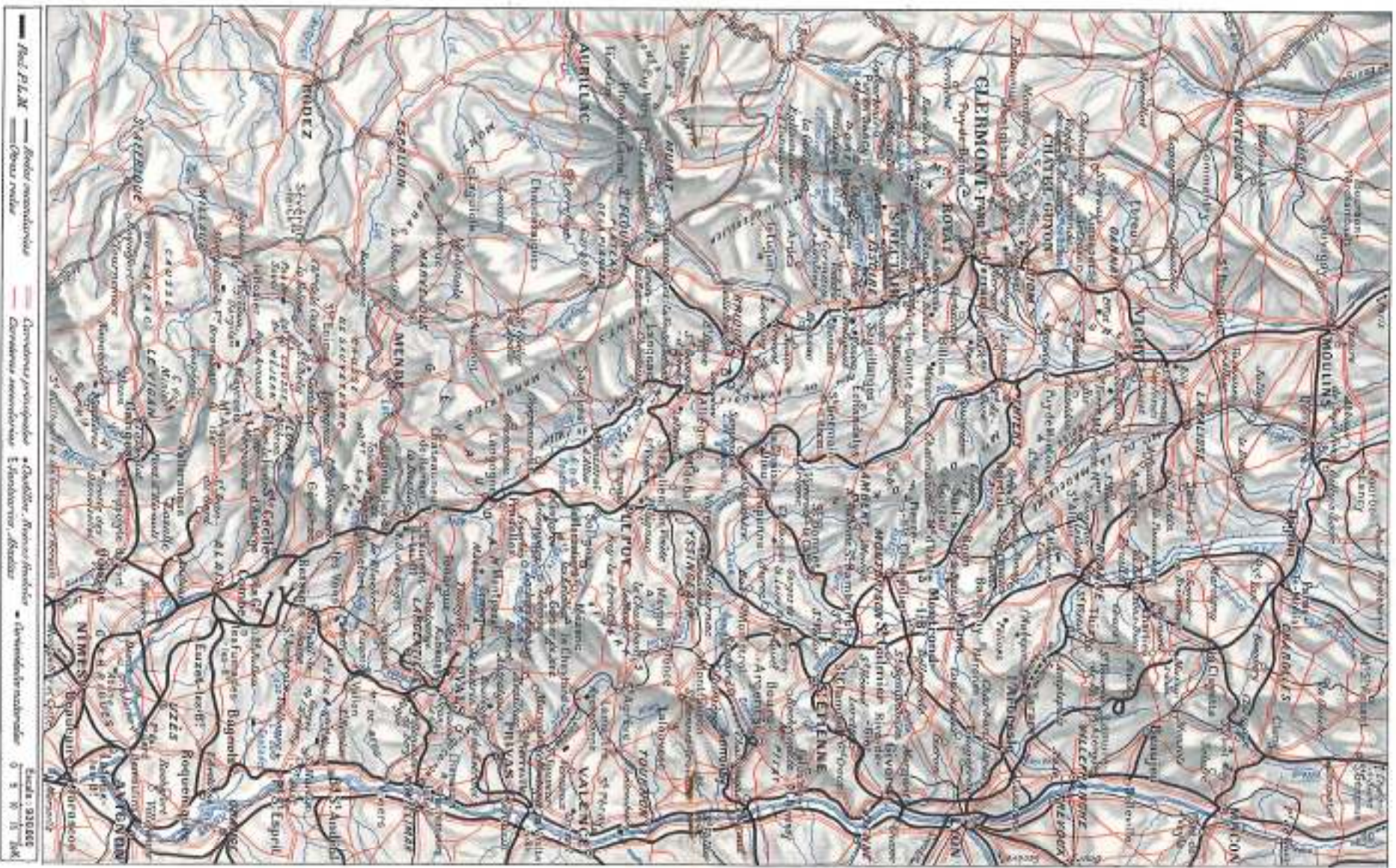


Lago Paris



LLEGADA DE MADAME DE SÉVIGNÉ A VICHY EN 1676

[Segun un cuento de A.-F. Gosselin.]



Legend:
 P.L.M. — Railway
 — Road
 — Communication line
 — River
 — Contour line
 — Elevation
 — Scale: 1:250,000



ASCENSIÓN DE LA PRIMERA MONGOLFIERA EN ANNONAY, EN 1783
(Segun un grabado de J. Touchebat.)

AUVERGNE

AMBERT. Antigua capital del Livradois. Hermosa iglesia de San Juan (siglo XVI). Industria de encajes.

Ascension de *Pierre-sur-Haute* (1.640 m.), punto culminante de los montes del Forez.

LA CHAISE-DIEU. Pequeña ciudad (1.100 m.) en una meseta parcialmente poblada de árboles. Fabricación y comercio de encajes. Célebre *Abadía de San Roberto*, la muestra más hermosa del pasado monástico de Auvernia, fundada en 1343 por el papa Clemente VI. Claustro e iglesia con fachada de estilo ojival; sepulcros del papa Clemente VI, de la reina Edith, esposa de Haroldo, último rey anglosajón, etc...; célebre pintura al fresco de la "Danza Macabra"; maravillosos tapices tejidos en Arras a principios del siglo XVI.

En los alrededores, *Sembadel* y *La Souchère-les-Bains*, estaciones para efectuar curas de aire (1.000 a 1.100 m). *Lago de Mataguet*



Abadía de la Chaise-Dieu

Dr. Parente



LE FOREZ

DE ST-GERMAIN-DES-FOSSÉS A ST-ETIENNE, NOIRÉTABLE, en el centro de un circo de montañas pobladas de árboles.

ALREDEDORES : Saint-Just-en-Chevalet. *Champoly* y las ruinas o "Cornes" del castillo de Urfé (siglos XII-XIV). *L'Hôpital-sous-Rochefort* (arqueología), antigua ciudad fortificada. *Saïl-sous-Courzan*, estación termal, ruinas magníficas del castillo de Courzan. Gargantas pintorescas del Lignon.

MONTBRISON. Antigua capital del Forez. Iglesia de Nuestra Señora de Esperanza (siglos XII-XV), la iglesia ojival más hermosa de la región. "La Diana", última muestra de las antiguas salas heráldicas de Francia; museo arqueológico. Museo Allard (mineralogía).

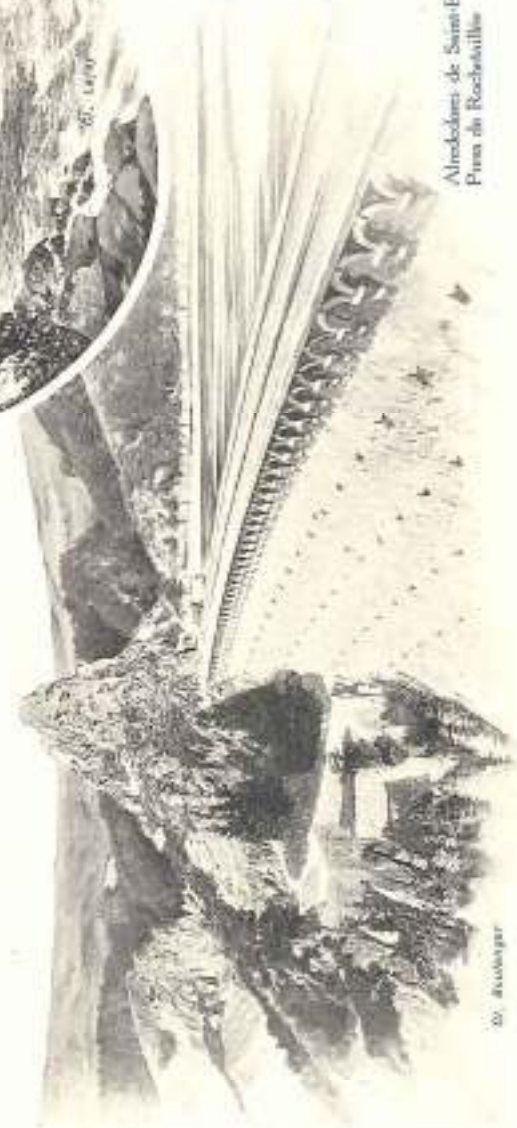
ALREDEDORES : *Champétiou* (arqueología). *Monte d'Uzore* (540 m). *Moingt* (antigüedades romanas). Castillo de Urfé, etc.



Saint-Etienne.
La Manufacture
de armas de Saint-Etienne



Saint-Maurice-sur-Lain



Alrededores de Saint-Etienne.
Punta de Rochefortille

Dr. Allouy

ROANNE, en la orilla izquierda del Loira. Gran centro industrial y cabeza de línea, por el canal de Digoin, de la gran red navegable interior; 14º puerto de Francia (incluso los de mar); fondeadero vastísimo. Comunica con *Saint-Alban*, estación terminal y veranega en la vertiente oriental de los montes de la Magdalena.

ALREDEDORES de alísimo interés arqueológico: *Chartreaux* y la *Bénissons-Dieu* con antiguas abadias, admirables edificios religiosos. *Ambierle*, iglesia gótica del siglo XV (triptico de Van Eyck). *Saint-Haon-le-Châtel*, población fortificada de la edad media. *Saint-André d'Apchon*, castillo (siglo XVI), antigua iglesia con hermosas vidrieras. *Saint-Maurice-sur-Loire*, antigua población feudal, a proximidad de las gargantas del Loira, sumamente imponentes con sus enormes rocas. Presa del *Salto de Pinay* (*Saut de Pinay*).

DE ROANNE A SAINT-ÉTIENNE:

Balbygrv; en los alrededores, castillos de San Marcelo de Felines y del Aubépin. *Néronde* (arqueología) *Feurs*, el "Forum Segusiavorum" de los Romanos, capital primitiva del Forez, *Montbrond-sur-Loire*, antiguo y soberbio castillo; establecimiento termal (célebre manantial del Geysier). *Saint-Galmier*, famosas aguas de mesa; hermosa iglesia del siglo XIV.

SAINT-ÉTIENNE, Ciudad industrial por excelencia; industrias varias, entre las cuales la más antigua es la fabricación de armas de guerra. La cintería que produce es muy renombrada. Explotación de hulla en unas quince concesiones..

Museo de armas. Museo de la industria textil. Escuelas técnicas, sociedades sabias. Estatua del explorador Francis Garnier. — **ALREDEDORES**: *Rochetaillée* y las presas del Furan (o Furens) en el *Gouffre d'Enfer* y en el *Pas du Riot*. El

Monte Pilat, centinela avanzado de los montes del Vivarais, núcleo con tres cimas: el *Cret*



Las gargantas del Loira en Anzer

Dr. Beubanger



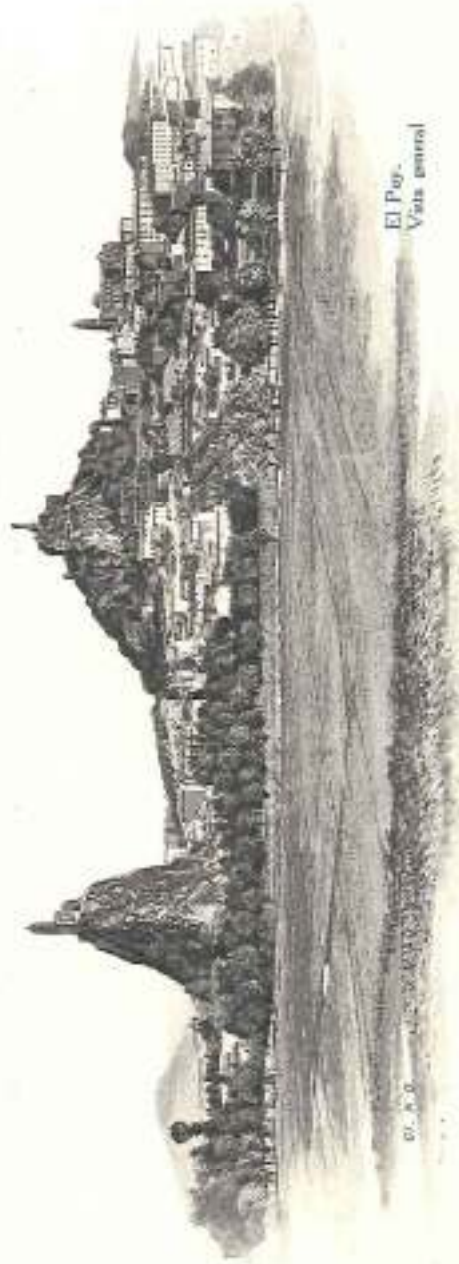
Las "poteries" de Alégar

Dr. Beubanger

Castillo de Polignac



Dr. Beubanger



El Pay. Vista general

FRANCIAS

de l'Éillon (1.365 m.) admirable mirador, mesa de orientación, hotel a 1.270 m.; el *Crêt de la Perdrix* (1.435 m.); el *Pic des Trois-Dents* (1.209 m.). Las magníficas gargantas del *Loira* en el Pertuiset, en Aurec, en Saint-Victor-sur-Loire.



LE VELAY

LE PUY (630 m.), antigua capital del Velay, gran centro de industria encajera, y ciudad de un pintoresco extraordinario, construida en la vertiente y en la base del monte Anis. En la roca Corneille, que forma la cima del mismo, colosal estatua de bronce de Nuestra Señora de Francia, obra de Bonnaissieux, erigida en 1860 (escalera interior; desde la corona, espléndido panorama). Magnífica basílica romano-bizantina (siglo XII) de Nuestra Señora del Puy, con claustro, museo, etc. Iglesia de San Lorenzo (sepulcro de Du Guesclin). Museo y fuente Crozatier; antigua torre Pannessac; estatua del general La Fayette, nacido en 1757 en el castillo de Chavagnac. En el *faubourg d'Aiguilhe*, curiosa capilla de San Miguel, del siglo X, en la cima de un dique (aguja basáltica) de 85 m. de alto. Bantisterio denominado "Templo de Diana".

ALREDEDORES: *Expaly* y sus "orgues", soberbias columnatas prismáticas sobre escalonadas; *Polignac* y su magnífica fortaleza feudal en un bloque basáltico de escarpadas laderas; *Saint-Paulien* y el castillo de la Roche-Lambert. *Allègre*, vestigios de un castillo, denominadas "Potences d'Allègre". *Couzon*, *Solignac-sur-Loire*, *Costaros*, *Arlempdes*, *Pradelles*, ciudades viejas, castillos antiguos. *Lago del Bourchet* (1.208 m.); estación de piscicultura. *Le Monastier*, antigua ciudad abacial. *Le Béage*, región pastoral. *Lago de Issarlès* (véase p. 19).

LE MÉZENC. Cono de fonolito (lava de planchas o losas sonoras) y punto culminante de la región (1.754 m.). Desde El Puy se va a él por *les Estables*. Panorama inmenso, que se extiende desde los cráteres del Velay y del Cantal hasta los Alpes.

Desde *les Estables*, excursión al *Gerbier de Jonc* (1.551 m.); nacimiento del *Loira* por el valle de la *Verdeyre* y la antigua Cartuja de Bonnetoy.



Alrededores de Annessac. Panteón de casa del primer arcobispo (1763)

Dr. PASTY



Lago de Issarlès

Dr. ARISTE



Castillo de Larroque-sur-Loire



Gargantas del Allier en Montluçon



ENTRE EL LOIRA Y EL RODANO

De Lavoute-sur-Loire a La Voulte-sur-Rhône :

Parte norte del Vivarais, por la que pasan los caminos de hierro departamentales (hermosas obras de fábrica; trayectos muy pintorescos, dilatadas mesetas que ofrecen, en invierno, maravillosos terrenos de "ski"); *Lerouille*, hermoso castillo (siglo XV). *Yssingeaux*, ascension al *Meygal* (1.438 m.). *Tence* (850 m.). *Le Chambon* (970 m.). *Le Mazet* (1.040 m.) y *Saint-Agrève* (1.100 m.) estaciones estivales y para efectuar curas de aire.

Dunières. Estación común de los Ferrocarriles P.L.M. y departamentales, iglesia muy interesante. Servicio de coches para *Lafourdesc* (1.100 m.), célebre peregrinación de San Francisco de Régia. ANNONAY, centro industrial; patria de los hermanos Montgolfier, José (1740-1810) y Estéban (1745-1799), inventores de los globos; en la Plaza del Ayuntamiento, monumento de bronce, por *Cordier*, erigido en 1883 con motivo del centenario de la primera experiencia que efectuaron dichos hermanos. Annonay es también la patria de Marcos Séguin, el inventor de la caldera tubular y de los puentes colgantes.



Villard. — Viaducto de Allier



Gargantas del Tam.
Un ronzano
en Saint-Chely



MARGERIDE Y GÉVAUDAN

De Saint-Georges d'Aurac a Alais (línea de París a Nîmes, por Clermont).



Gargantas del Tam.
El Castillo de la Coze

GARGANTAS DEL ALLIER. La línea de Clermont a Nîmes, más allá de Langeac, se interna en las admirables gargantas del Allier, encanjonadas entre rocas basálticas. Esta parte de la red P.L.M. no es sino una sucesión de obras de fábrica: en el



G. Bernabéu. Gargantas del Tam. — El Embecho

AUDAXE PARGNE

trayecto de 154 kilómetros, de Langeac a Alain, no se encuentran menos de 46 viaductos y 98 túneles. La cola máxima se obtiene en el de la Bastide (1.030 m.), en el punto de separación de las vertientes del Loira y del Ródano.

Apuntamos, en este itinerario: *Chanterges*, antigua abadía. *Montrol d'Allier*, paisaje notable, "orgues" basálticos; en los alrededores, *Saugues* y *Chapeauroux* (800 m.), estaciones veraniegas. *Langogne*, antigua y curiosa ciudad, estación veraniega; excursión a *Châteauneuf-de-Fandon*, antigua fortaleza ante la cual pereció Du Guesclin en 1380. *La Bastide*, estación estival (1.024 m.); en los alrededores, *Saint-Laurent-les-Bains*, La Trapa de N. Sra. de las Nieves, *Bagnol-les-Bains*, *Villefort*, centro de excursiones, principalmente en *Signal de Finiels* (1.702 m.), punto culminante del monte *Lozere*, a los *Vans* y a *Paolive* por las gargantas del *Chassezac*. *Sainte-Cécile-d'Andorge*, etc.

ALAIS, a orillas del Gardon, al pic de los *Cevenas*. Ciudad industrial, centro de un importante comercio de cintas; grandes fábricas, minas de hierro, de plata, de pirita; escuelas profesionales; museo, etc.

ALREDEDORES: *Las Farnades*, estación balnearia. *Euzet-les-Bains*, establecimiento termal. "Spelunque" (caverna) de *Dions*. *Gargantas del Gardon* (estación prehistórica).

LES CAUSES. Vastas mesetas calcáreas formadas con los sedimentos de mares secundarios o jurásicos, hendidos con abismos denominados "avens", surcados con valles entacionados o "cañones" de acantilados extraordinariamente corroidos por las aguas meteóricas, en cuyas profundidades presentan un mundo misterioso: inmensas cavernas estalagmíticas, rios subterráneos en la exploración de los cuales se hicieron célebres los nombres del Sr. *Martel* y otros atrevidos espeleólogos.

GARGANTAS DEL TARN.

La gran curiosidad de los *Cevenas*.

Los puntos más renombrados del trayecto son los siguientes: *Ispargnac*, antigua aldea pintoresca;

Castelbouc, sitio fan-



Crotas de Douglon El Abitain



Bassoubau Saida del rio subterráneo



Aborobas del Vign Gargantas del Va



Gargantas del Tarn El Pin de Sraet



lástico, pueblo y ruinas feudales de aspecto extraordinario; *Sainte-Étienne*, punto de embarco para visitar las gargantas; *Saint-Chély*; el Castillo de la Caze; *La Malène*, donde comienza la parte más imponente del cañón (el Estrecho, el Circo de los Beaume, el caos del Pas del Souci); el *Rozier-Peyreleau*, punto término de la navegación.

Desde *Peyreleau*, excursión al circo de *Montpellier-le-Vieux*, el más vasto y uno de los más fantásticos conjuntos de bloques dolomíticos.

DARGILAN, BRAMABIAU, L'AIGOUAL. Tres grandes curiosidades, cuya visita es el complemento obligado de la excursión a las gargantas del Tarn: la inmensa y maravillosa *Gruta de Dargilan* (1.500 m.) y la rivera subterránea de *Bramabiau*, situadas cerca de *Meyrneis*, en el *Causse Noir*. Apuntamos también, en el *Causse Méjean*, el abismo o "oven" *Armandó* y su selva de estalagmitas.

Al salir de esos esplendores subterráneos, el *Monte Aigoual* (1.567 m.), punto desde donde se abarcan los Alpes, el Mediterráneo e incluso los Pirineos, con un Observatorio monumental, un *chalet* del Club alpino y un hotel a 1.400 metros.

LE VIGAN. Centro de excursiones; patria del caballero d'Asas.

ALREDEDORES: *Cantalat-les-Bains*, *Valleraugue* y el *Aigoual* (V. más arriba); *Ganges*, las gargantas del *Vís* y la gruta de las Señoritas. Castillo de *Montdardier*, *Circo de Navacelles*, etc.



Vals-les-Bains.
Vista general

MONTPELLIER. Grande y hermosa ciudad, construida en una colina al pie de la cual se desliza el *Lez*, a 10 kilómetros del Mediterráneo.

Monumentos: Catedral de San Pedro (siglo XIV). Facultad de medicina, una de las más célebres de Europa. Museo Fabre. Arca de agua y hermoso acueducto de una longitud de 3.904 metros. Magnífico paseo del *Peyrou*.

ALREDEDORES: *Palavas-les-Flots*, *Maguelonne*, *Aniane*, *Saint-Guilhem-le-Désert* y las Gargantas del *Hérault*. *Lamalou-les-Bains*.



Alrededores de Vals.
Caerada del Roy-Pie



Saint-Guilhem-
le-Désert.
Campañas del Hérault

LES VIVARIS

CETTE. Entre el estanque de Chau y el mar; segundo puerto mercante de Francia en el Mediterráneo; salida principal del canal del Mediodía. Baños de mar. El monte Saint-Clair.

ALREDEDORES : *Balaruc-les-Bains*, Frontignan, etc.



LE VIVARIS

VALS-LES-BAINS. Gran estación termal (150 manantiales aproximadamente), parques, casino, teatro, etc. Gran centro de excursiones y de automovilismo, pintorescamente situado en el Volane.

ALREDEDORES : *Antraigues*, volcán de la "copa" d'Arzac (814 m). Cascadas del Ray-Pic. *Marcols-les-Eaux*. Valle de Burzet. Gravenne (volcán) de Montpezat. *Lago de Isarles*, en una inmensa depresión volcánica (5 kilómetros de perímetro; 997 m. de alt.). *Abadía de Mazan*, *Thureys*, inmensa calzada de basaltos o Losa de los Gigantes. Volcán o "copa" de *Jaujac*. **AUBENAS**, centro industrial (molinaje o torcedura de la seda), antiguo castillo, estatua de Oliverio de Serres; en la iglesia, mausoleo del mariscal de Ornano y de su esposa. *Vogüé*, castillo (siglo XVI). Ruinas del castillo de *Ventadour*. *Le Pestrin*. *Neyrac-les-Bains*, aguas minerales.

LARGENTIÈRE. Verdadera ciudad de la edad media, dominada por la Torre de Argentière (siglo XIII; reloj) y el antiguo castillo de los obispos de Viviers.

ALREDEDORES : *Valgorge* y el *Tanargue* (1.441 m.).

LES VANS. PAÏOLIVE. Excursión por Joyeuse (castillo ducal del siglo XVI) y *Lablacière* (numerosos dolmenes). La antigua pequeña ciudad de Les Vans, agradablemente situada en el valle del Chassezac, es el punto más próximo del *Bosque de Païolive*, extraordinario laberinto de rocas dolomíticas de formas fantásticas. Ruta pintoresca de Les Vans a Villefort por el *Mas de l'Air*.



Las ruinas
del castillo



Bosque
de Païolive,
El Ouo
y el Lolo

Dr. Arrippe

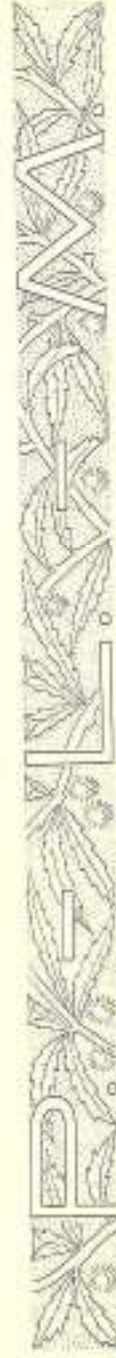


Valle de Jaurac.
Cascada de Isarles



Dr. Boulaygue

Vogüé

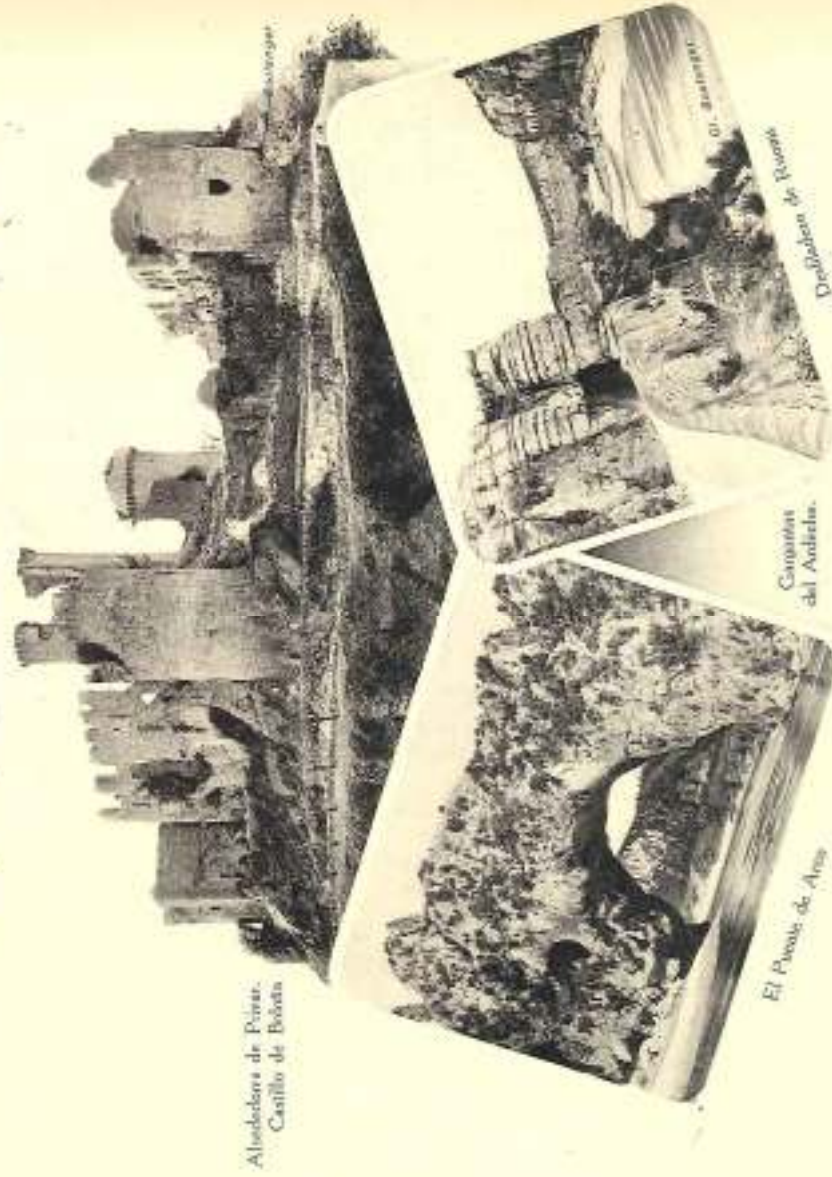


PONT D'ARC. GARGANTAS DEL ARDÈCHE. La excursión más hermosa del Vivarais; se efectúa por Ruoms y Vallon. En Ruoms, curiosos vestigios de fortificaciones, magnífica ruta tallada en forma de cornisa en la roca misma, por encima del Ardèche, que se desliza entre altos acantilados calcáreos. Desde Vallon (grutas prehistóricas), continuación hasta el Pont d'Arc, punto de embarco para la bajada del cañón hasta Saint-Martin-d'Ardèche, término de la excursión en barcas.

Principales curiosidades del trayecto: el puente de Arco, gigantesca arcada natural de 58 metros de abertura; ruinas del castillo de los Templarios, rocas de Malbos, maravillosa e inmensa gruta de San Marcelo (2.260 m. de largo), rica en estalactitas y estalagmitas. En los alrededores: Meseta de Saint-Remèze (numerosos vestigios prehistóricos), magnífico panorama, paisaje severo.

PRIVAS, escalonada en anfiteatro por encima del valle del Ouvèze. Prefectura (espada de Juan Cavalier, el célebre jefe de los camisardos ó encamisados). Monumento de los Móviles del Ardèche (1870-71).

ALREDEDORES: Logis du Roi, cuartel general de Luis XIII durante el sitio de Privas, en 1629. Roca de Gourdon (1061 m.). Col de l'Escrinet (788 m.). Magníficas ruinas del castillo de Balona (siglos xv-xvi).



Alrededores de Privas.
Castillo de Balona

El Puente de Arco

Gargantas
del Ardèche.

Delibatan de Ruoms
G. Auzanney

