

L'HIVER AU SOLEIL



LE CARNAVAL A NICE

1908 1909

Seo. Duriva

CHÉMINS DE FER  
PARIS. LYON. MÉDITERRANÉE

LITTORAL  
DE LA  
MÉDITERRANÉE

HIVER 1908-1909

NICE :—:—:  
:—: CANNES  
MENTON :—:  
:—: ALGÉRIE  
TUNISIE :—:  
:—: EGYPTE

## SOMMAIRE

	Pages
L'HIVER AU SOLEIL . . . . .	3
HYÈRES . . . . .	8
SAN SALVADOUR . . . . .	9
SAINT-RAPHAËL . . . . .	10
THORENC . . . . .	11
CANNES . . . . .	12
NICE . . . . .	14
MONACO ET MONTE-CARLO . . . . .	18
MENTON . . . . .	20

### *Renseignements officiels :*

L'Hiver à la Côte d'Azur (Billets d'aller et retour) . .	22
Fêtes de Nice . . . . .	23
Voyages à itinéraires facultatifs sur le Réseau P. L. M.	23
Voyages à itinéraires fixes en Algérie-Tunisie . . . .	24
Voyages à itinéraires facultatifs en Algérie, Tunisie et aux Échelles du Levant . . . . .	26

#### BILLETS DIRECTS :

1° Pour l'Algérie, la Tunisie, Malte . . . . .	25
2° Pour le Maroc . . . . .	25
2° Pour les Ports au delà de Suez . . . . .	25
Relations directes de Paris avec l'Italie . . . . .	27
Billets de Vacances à prix réduits . . . . .	28

## L'HIVER AU SOLEIL



L faut renoncer aux vieilles images qu'évoquait naguère encore le retour de l'Hiver. L'âpre souffle de la bise cinglante est dépassé en stridence par le joyeux sifflet des rapides qui s'en vont vers les pays de Printemps éternel; et le bonhomme Hiver, poudré à frimas jusque sur le bout de son nez écarlate, n'est plus qu'une sorte de starter jovial, arrivant chaque année à son heure pour nous rappeler que la Méditerranée nous attend.

Partons! Fuyons nos tristes villes et leurs brumes, et leur boue, et leurs fumées! Fuyons Paris, la route est facile, elle est courte, grâce à la Compagnie P.-L.-M. qui a su mettre la Côte d'Azur et ses enchantements à treize heures de la capitale. Nous traverserons la Bourgogne encore toute meurtrie des dernières vendanges; à partir de Lyon nous descendrons la vallée du Rhône; Valence et Avignon nous apparaîtront tour à tour, — nous entendrons comme dans un rêve les noms de Tarascon, d'Arles, de Marseille...

Et voici la grande Bleue! La voici, étendant à perte de vue l'azur mouvant de ses eaux. Au fond du tableau, Marseille s'estompe en un vaporeux lointain. C'est déjà un décor d'apothéose, et pourtant, nous ne sommes encore qu'au vestibule de ce paradis retrouvé qu'est la Côte d'Azur, avec ses cités de luxe et de fêtes, avec ses retraites et ses thébaïdes : Hyères, Saint-Raphaël, Cannes, Nice, Monaco, Monte-Carlo, Menton, reines trop connues, mais jamais trop chantées, dont la cour chaque année se fait plus belle et plus nombreuse!

Mais il faut des pays plus paisibles et plus

neufs à ceux qui chérissent surtout dans la pureté du ciel et dans la majesté de la mer la grâce tranquille, la sérénité, le grand repos qui en émanent. Pour ceux-là, Marseille n'est qu'une première étape. Au port de la Joliette, le paquebot halète et siffle : en route pour Ajaccio ou Bastia, pour l'Algérie, pour Tunis, pour l'Égypte!

En moins de trente heures, on est transporté de la civilisation la plus ardente aux horizons qui enfermèrent l'un des plus grands poèmes de l'humanité antique. Voici, dans la baie de Tunis, d'imposants vestiges de ce qui fut Carthage. Plus loin, Bizerte, hier encore modeste cité, se transforme en un arsenal important. Tunis elle-même, à l'extrémité du lac Bahira, élève ses minarets au-dessus des vieux quartiers demeurés orientaux d'aspect, de caractère et de langage, à côté de la ville européenne étendant sans cesse ses avenues, ses rues commerçantes, son modernisme aigu. Tout à l'entour, d'admirables excursions offrent des joies intenses à l'artiste, à l'archéologue.

Les ruines antiques abondent; il faut aller voir celles de Tébourka, d'Oudna, de Zaghuan, de Dougga, et les colossales arènes d'El-Djem, qui datent du III<sup>e</sup> siècle. Le pittoresque est partout : au Kif, à Gafsa, à Béja, à Kairouan, la ville sainte aux 85 mosquées. Et les ports! Ils s'appellent Sousse, Mehdià, Sfax, Djerba, — l'île au Sable d'Or, de Flaubert. Vers le sud, on gagne les Chotts, une des régions les plus curieuses et les plus désolées qu'il y ait au monde.

L'Algérie, notre autre France, toujours

africaine après tant d'années de conquête pacifique, est aussi un admirable séjour d'hivernage. Sur sa colline encadrée de verdure et de fleurs, Alger s'étend en amphithéâtre, — et là encore, avec les quartiers neufs et aristocratiques contrastent les rues indigènes, étroites et accidentées, qui gravissent les pentes de la Kasbah. Tout près, d'admirables promenades s'offrent : le Jardin d'Essai, Mustapha supérieur, la Pointe Pescade; et, disséminées sur l'admirable réseau de 4000 kil. dont une bonne partie est exploitée par le P.-L.-M., les régions pittoresques des deux Kabylies, la plaine de la Mitidja, Blida la jolie, les gorges de la Chiffa, les bains d'Hammam-Rhira, Médéa, Miliana, — enfin, aux confins du désert, Laghouat, une agréable ville arabe où l'on ne va pas assez... Vers l'ouest, c'est encore Bône, avec ses curieuses ruines d'Hippone, sa ravissante vallée de la Seybouse, les cascades d'eau chaude de Meskoutine; puis dominant le terrifiant ravin du Rhummel, Constantine. De Philippeville, on se rend à Batna, à El Kantara, pour aboutir à Biskra, ravissante station d'hiver située au pied du versant méridional des monts d'Aurès. Et que d'autres décors célèbres, depuis les imposantes ruines romaines de Lambessa, de Timgad, de Tebessa, jusqu'à Oran, fragment d'Espagne égaré sur la terre africaine, jusqu'à la Tlemcen des Khalifes, bien déchue, mais toujours intéressante!

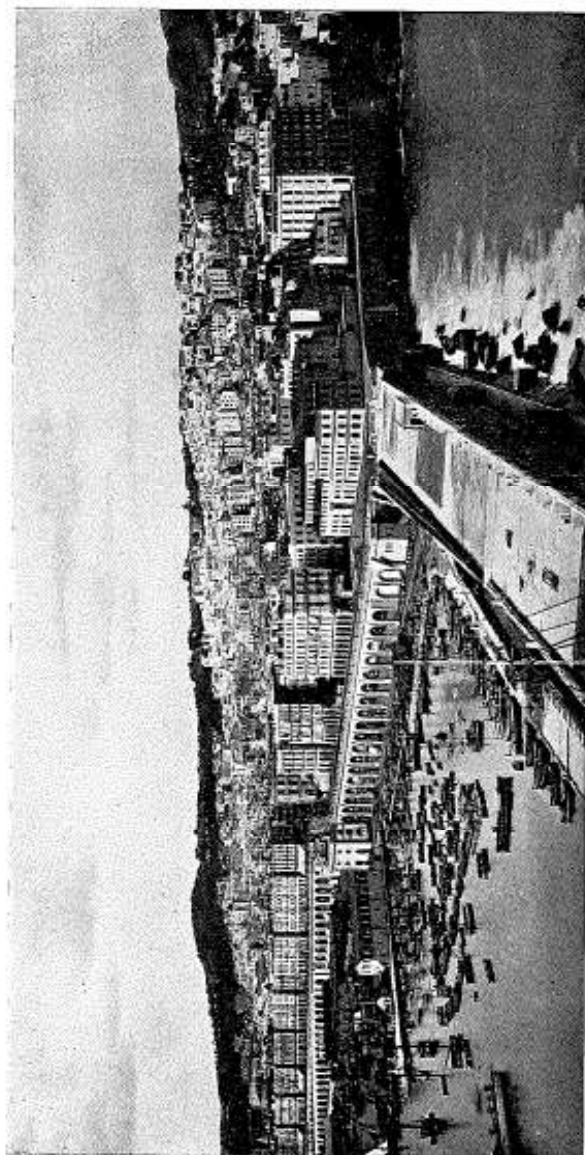
Un peu plus loin encore, c'est l'Égypte. D'Alexandrie, quelques heures de chemin de

fer mènent au Caire, la plus vaste et la plus grandiose des villes musulmanes, — où la vie européenne a pu élever jusqu'au faste son élégance et son luxe, sans compromettre le caractère de grandeur et de majesté des quartiers et des édifices les plus anciens. Aux environs, on est en plein rêve : Memphis, les pyramides de Ghiseh, le Sphinx. Mais que dire de la navigation sur le Nil à travers les hypogées, les nécropoles, les ruines fantastiques aux noms évocateurs d'écrasants souvenirs : Thèbes, Karnak, Louqsor, Antinoë, Abidos, Denderah, les colosses de Memnon ?.

Ainsi vont les hivers modernes, en pleine splendeur, en pleine antiquité. On va aujourd'hui de Paris à la Côte d'Azur en 13 h. soit par le fameux train de jour « Côte-d'Azur-Rapide » inauguré en 1904, soit par le train de nuit extra-rapide qui part de Paris vers 7 h. 1/2 du soir et arrive à destination pour le déjeuner (1). — Ces trains sont composés de belles voitures à boggies de la C<sup>ie</sup> P.-L.-M., avec places de 1<sup>re</sup> cl. (sans supplément) et de lits-salons. Le « Côte-d'Azur-Rapide » comporte en outre un wagon-salon et un restaurant sur tout son parcours ; le train de nuit, un salon à deux lits complets, un wagon-lits et un restaurant entre Paris et Dijon.

Rappelons d'autre part que le « Calais-Méditerranée », train de luxe avec wagon-lits et restaurant, va de Calais à la Côte-d'Azur en 19 heures, mettant ainsi le Nord et ses brumes en relations directes avec le Midi et ses splendeurs. Il prend au passage à la gare P.L.M. les voyageurs de Paris pour la côte d'Azur.

(1) Le nombre des places est limité ; on peut les retenir d'avance soit à la gare de Paris, soit dans les bureaux de ville : rue St-Lazare, 88 ; rue Ste-Anne, 6 ; rue de Rennes, 45. Les conditions d'admission et les périodes de mise en marche sont portées à la connaissance du public par les indicateurs et des affiches spéciales.



ALGER

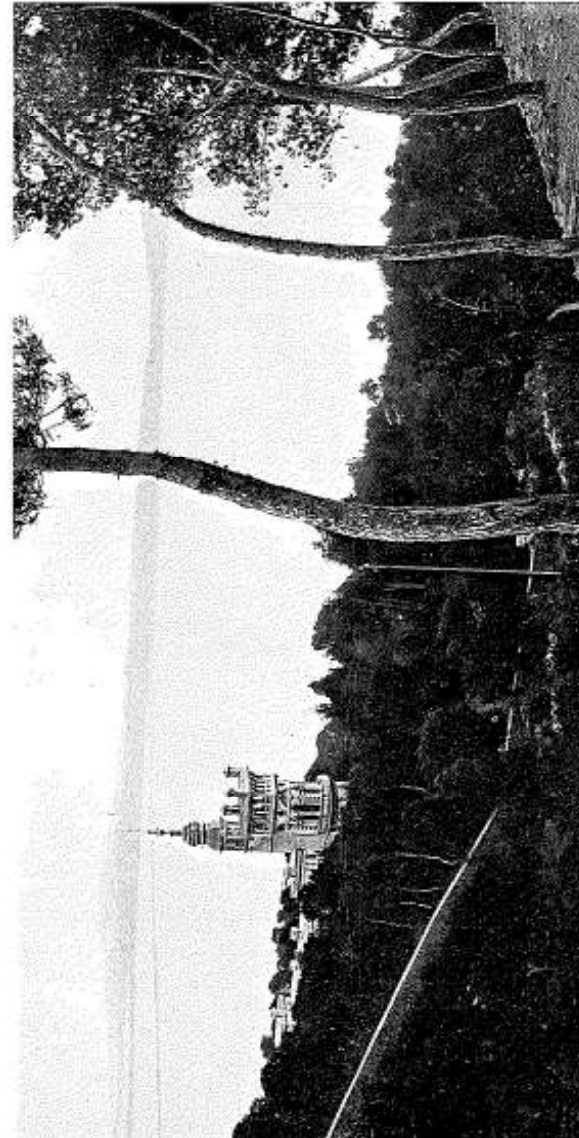
Cl. N. D.

Des hauteurs pittoresques où s'agrippent ses vieux quartiers, Hyères laisse glisser doucement vers la mer bleue ses places et ses avenues modernes, toutes plantées de palmiers. Cette antique cité de commerçants, fondée comme Marseille par une colonie ionienne, n'a voulu connaître de la Méditerranée que ses richesses et sa magnificence. Elle en demeure assez éloignée pour éviter les caprices de l'atmosphère, l'humidité et le vent, dont la protège aussi son rideau de collines; mais elle lui sourit de loin, entre ses verdure tropicales, elle y conduit, elle y entraîne. Son développement, si intense depuis une vingtaine d'années, est dû à cette situation privilégiée, au seuil de la Côte d'Azur, dans des conditions climatiques d'une douceur et d'une égalité exceptionnelles.

Au pied de son vieux château et de son église Saint-Paul, Hyères tend de plus en plus à devenir une cité de luxe et d'élégance. Dans ses squares, les beaux palmiers mêlent leur gracieux feuillage aux orangers, aux citronniers, aux bananiers, aux eucalyptus. Le Jardin des Palmiers, le Jardin d'Acclimatation, le Clos Riquier, le Jardin Denis contribuent à donner à la ville et aux environs un aspect d'Éden que ne démentent pas les splendides édifices qui s'élèvent le long des avenues et autour des places publiques. La place de la République, avec son église gothique et ses fontaines sous les arbres, la place de la Rade, où se trouvent le Musée et la Bibliothèque, sont animées durant la saison d'une vie intense, où toutes les nations, tous les langages, toutes les élégances voisinent et fraternisent dans le décor le plus doux et le plus salubre du monde.

Aux environs, outre la chaîne des Maures et ses sites merveilleux, on visite San-Salvador, autre station fortunée, où se trouve le sanatorium modèle du Mont-des-Oiseaux.

## HYÈRES

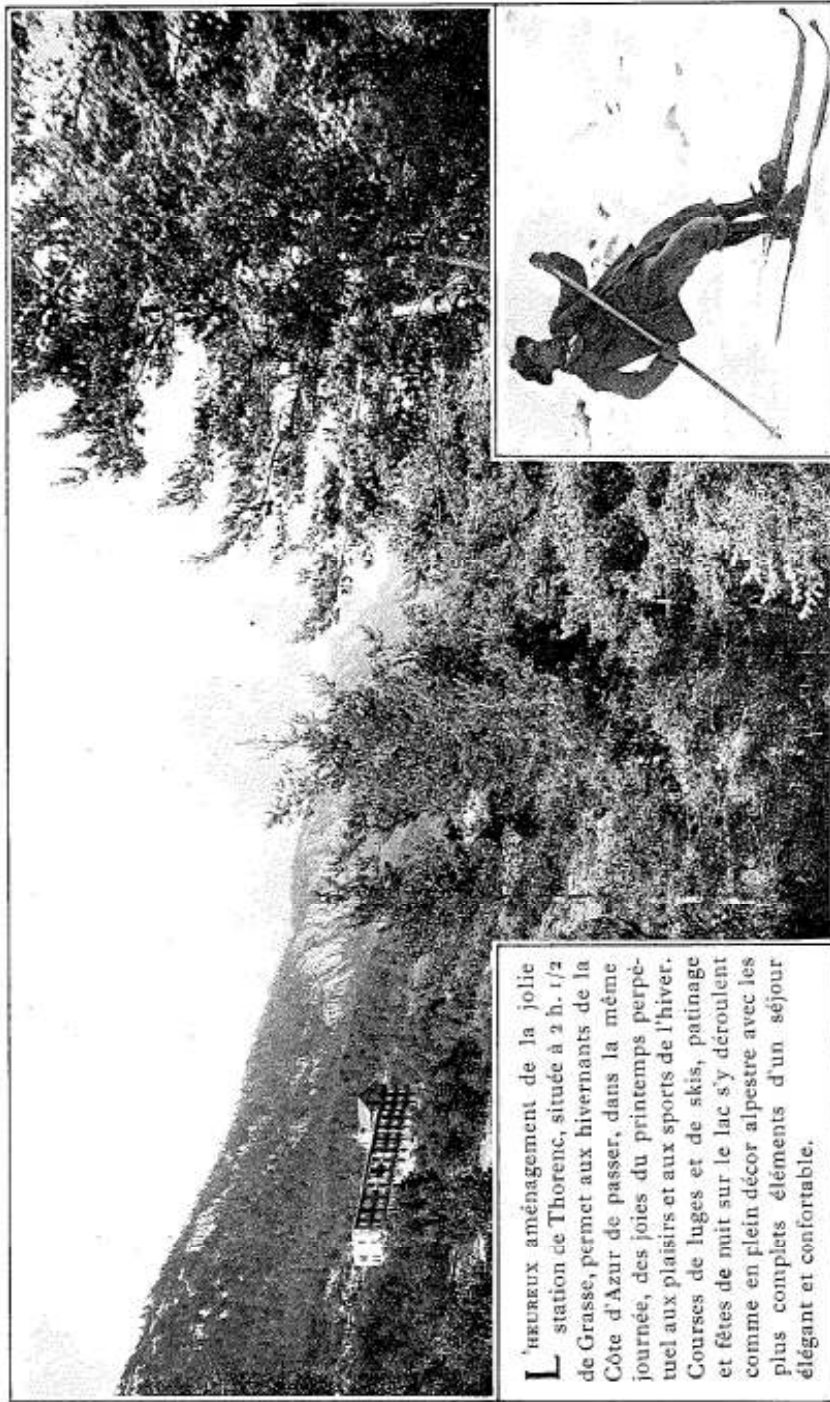


# SAINT-RAPHAËL

Assise au pied du massif de l'Estérel, devant le gracieux panorama du golfe de Fréjus, la station hivernale de Saint-Raphaël doit tout son développement à la vogue des villégiatures méditerranéennes. Contrairement à Hyères, sa voisine, elle n'évoque aucun souvenir antique : c'est le choix et la faveur de quelques écrivains et de quelques artistes qui ont révélé au monde cette modeste bourgade de pêcheurs. C'est sa situation incomparable et la douceur de son climat qui en ont fait une des villes d'hiver les plus élégantes et les plus fréquentées du littoral méditerranéen.

C'est là qu'Alphonse Karr eut sa *Maison close*, c'est là que Gounod trouva ses plus belles inspirations. C'est là aussi que, plus récemment, le peintre Carolus Duran, le graveur Roty, le D<sup>r</sup> Labbé, le général Galliéni ont aimé se recueillir et se reposer. Comme nous l'avons dit, Saint-Raphaël type des pays heureux, n'a pas d'histoire. Pourtant, l'histoire l'a effleuré du pied, à deux reprises, un matin qu'elle prenait son vol vers les hauts sommets de la Gloire, et un triste soir où, toute meurtrie, elle en redescendait. C'est à Saint-Raphaël que Bonaparte débarqua à son retour d'Égypte. C'est là aussi que Napoléon s'embarqua pour l'île d'Elbe.

Saint-Raphaël offre d'abondantes ressources à ses visiteurs, qui y trouvent de luxueuses villas et des hôtels de tout premier ordre. La Nouvelle Corniche (boulevard du Touring-Club) favorise les excursions dans l'Estérel enchanteur ; on va voir les bruyères géantes de Boulouris, les lauriers-roses de Valescure, les vestiges de la civilisation romaine éparpillés aux environs. Tout le pays est embaumé par les effluves balsamiques des forêts de pins dont le voisinage est si salubre aux poitrines délicates.



**L** heureux aménagement de la jolie station de Thorenc, située à 2 h. 1/2 de Grasse, permet aux hivernants de la Côte d'Azur de passer, dans la même journée, des joies du printemps perpétuel aux plaisirs et aux sports de l'hiver. Courses de luges et de skis, patinage et fêtes de nuit sur le lac s'y déroulent comme en plein décor alpestre avec les plus complets éléments d'un séjour élégant et confortable.

**THORENC**

Cannes est la villégiature d'hiver des grandes familles d'Angleterre, de Russie, d'Amérique et de France. On sait qu'elle doit le commencement de sa fortune au grand chancelier d'Angleterre, Lord Brougham qui, en l'année 1831, séduit par la douceur du climat et la beauté du site, fit construire à son usage le premier de ces palais d'hiver aujourd'hui si nombreux à Cannes.

Entre les hauteurs tourmentées et rougeoyantes de l'Estérel et les grandes Alpes neigeuses, Cannes est vraiment privilégiée comme situation. Aussi les villas riantes et ensoleillées se sont-elles multipliées dans les vallonnements de la côte, tapissée d'une végétation dont il faut renoncer à décrire le charme poétique, les merveilles, les parfums. Une longue artère, la rue d'Antibes, qui se prolonge sous d'autres noms, parcourt la ville jusqu'au pied du mont Chevalier, sur lequel s'élève l'église Notre-Dame d'Espérance, dépositaire d'un reliquaire du xv<sup>e</sup> siècle. Une vieille tour du xi<sup>e</sup> siècle se dresse encore près de l'église : c'est de là-haut qu'il faut contempler les montagnes et la mer, les îles Saint-Honorat et Sainte-Marguerite, le port avec son mouvement si pittoresque de caboteurs, de yachts, de barques de pêche, et la ville ceinturée de verdure odorantes.

Quant à la vie mondaine, elle a ses quartiers généraux aux boulevards du Midi et de la Croisette où se succèdent en hiver les corsos carnavalesques, les batailles de fleurs, les fêtes de toutes sortes.

Aux hivernants qui craignent le mouvement mondain, la jolie ville du Cannet, protégée des vents par une colline boisée, offre un séjour moins brillant, mais tout aussi salubre et agréable.

## CANNES



CANNES

Cl. G. J.

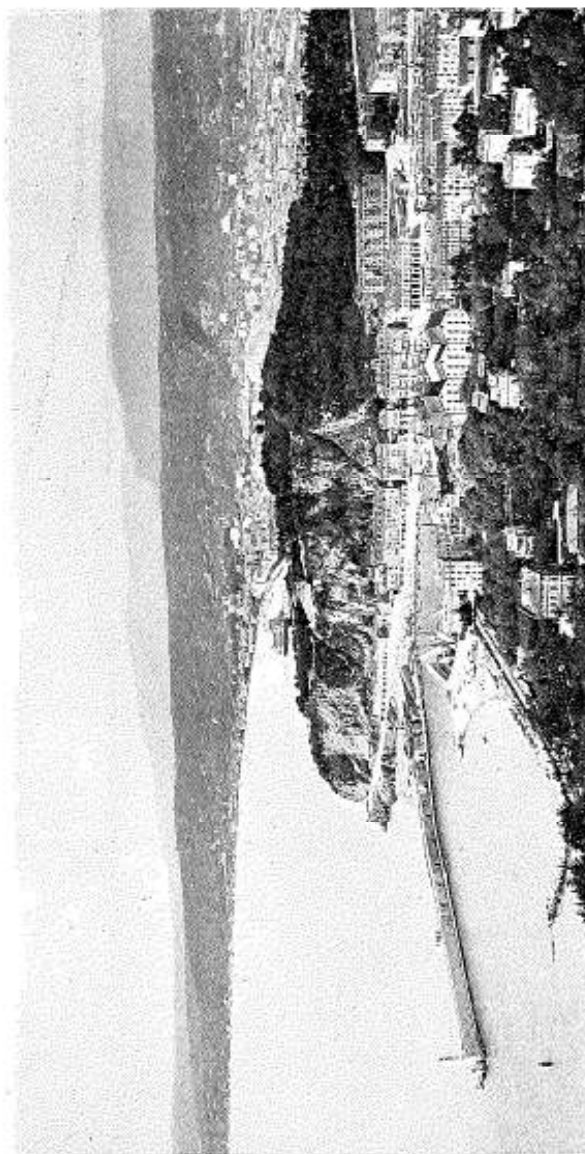


## NICE

Nice est la capitale toujours plus belle de ce pays de beauté qu'est l'incomparable rivage méditerranéen. Elle n'a rien épargné pour conserver son prestige et pour le rajeunir, pour demeurer au premier rang par la magnificence de l'accueil et le luxe des fêtes, comme elle y est pour l'ancienneté. Le chef-lieu des Alpes-Maritimes est, en effet, la plus ancienne et la plus importante des stations hivernales du littoral. Sa population de 106.000 habitants peut être évaluée au double au moment des grandes fêtes de l'hiver. C'est qu'à certains jours, toute la Côte d'Azur est réunie sous les ombrages de la place Masséna et de la promenade des Anglais, avec la foule accourue de Paris et d'ailleurs pour ces veglioni, ces batailles de fleurs et ces folles journées de Carnaval, dont la réputation est universelle.

Pour bien juger d'ensemble le merveilleux panorama de Nice et de ses environs, il faut gravir, entre le vieux Nice et le Port, le rocher du Château, qui doit son nom à une ancienne citadelle détruite par le duc de Berwick sous Louis XIV. Il n'en reste que des ruines insignifiantes, mais de l'observatoire où elles sont situées, on a une vue admirable. A l'Est, sur les flancs du Mont-Boron et du Mont-Alban, d'innombrables villas s'étagent parmi les mimosas, les caroubiers, les citronniers. En bas, d'un côté, le port et ses bassins; de l'autre, la masse sombre du vieux Nice, dominé par la cathédrale Sainte-Réparate, la ville moderne et ses somptueuses constructions. Au loin les côteaux du Var, couverts d'oliviers, la presqu'île d'Antibes et les sommets dentelés de l'Estérel. Vers le Nord, le Vinaigrier, le Mont-Gros et son observatoire; au Sud enfin, la Méditerranée immense et bleue...

La place Masséna, qui forme le centre de la Nice cosmopolite et aristocratique, a été en partie établie sur une voûte recouvrant le lit du Paillon. C'est



NICE

Cl. G. J.

là que s'élève le Casino Municipal édifié en 1883, avec son théâtre, ses cafés-restaurants, son merveilleux jardin d'hiver, etc...

Tout près de là, la Jetée-Promenade s'avance dans la baie des Anges, et, tout à côté, c'est l'entrée de cette incomparable Promenade des Anglais, élargie à plusieurs reprises et qui demeure trop étroite pour le luxe et la joie qui l'envahissent durant la saison.

Aux alentours de Nice, les promenades sont superbes et, grâce aux communications faciles, on peut les varier à l'infini.

A peine a-t-on besoin d'énumérer les principales. Qui n'a entendu vanter Cimiez et son site ravissant, ses deux couvents antiques, — l'un date du huitième siècle —, son église aux riches peintures des frères Bréa? Qui n'a visité Tourette et Falicon, curieux spécimens des vieux villages de la contrée avec leurs détenses pittoresques, dorées et patinées par les longs été de six siècles. Et Peïra-Cava, qu'on peut atteindre en automobile en quatre heures, passant en ce court laps de temps de la région des palmiers aux forêts de mélèzes des hautes altitudes (1450 mètres)! Et le Vallon Obscur, et le Puits aux Étoiles et la Grande-Corniche, autre avenue qui mène à d'autres merveilles... Mais il faut savoir renoncer à tout dire, quand on a osé aborder dans un espace aussi court un sujet tel que Nice!

## NICE



Passé Nice, voici Villefranche et sa rade, puis le délicieux port de Beaulieu et les rochers de la Petite-Afrique, Eze, un nid d'algè en plein Eden; et bientôt, nous sortons de France pour entrer dans la petite principauté de Monaco, apanage dix fois séculaire de la famille des Grimaldi.

Le château royal dresse au-dessus de la mer ses hautes tours et son manteau de murailles crénelées. A ses pieds, la ville se compose de quelques rues étroites dont l'aspect sévère contraste avec les merveilleux jardins suspendus qui l'entourent. La Cathédrale Saint-Nicolas, reconstruite dans le style romano-byzantin, renferme les tombeaux des princes.

Aux maisons toutes simples de Monaco font suite les élégantes villas de la Condamine, dont la rade voit chaque année, au début d'avril, le plus sensationnel des meetings de canots automobiles.

Un boulevard planté de lauriers-roses relie la Condamine à Monte-Carlo, centre d'art et de plaisir d'une renommée universelle, et dont le célèbre Casino, œuvre de Charles Garnier, élève ses somptueux édifices au-dessus de jardins exotiques d'une splendeur et d'une magnificence indescriptibles.

Depuis ces dernières années, Monte-Carlo a pris un développement considérable et son nouveau quartier — véritable ville — de Beausoleil offre aux hivernants les distractions de ses deux casinos.

De Beausoleil, on se rend à la Turbie par le chemin de fer à crémaillère (480 m. d'altitude) et cette petite ascension, qui dure vingt minutes, est un enchantement inoubliable.

## MONACO & MONTE-CARLO



MONACO  
& MONTE-CARLO

Cl. Seeberger.

De Monte-Carlo à Menton, la voie ferrée, sans s'éloigner du littoral, passe au-dessous de Roquebrune et de son château des Lascaris, et après avoir franchi le promontoire du Cap Martin traverse de belles futaies d'oliviers, coupées par les torrents du Gorbio et du Borrigo.

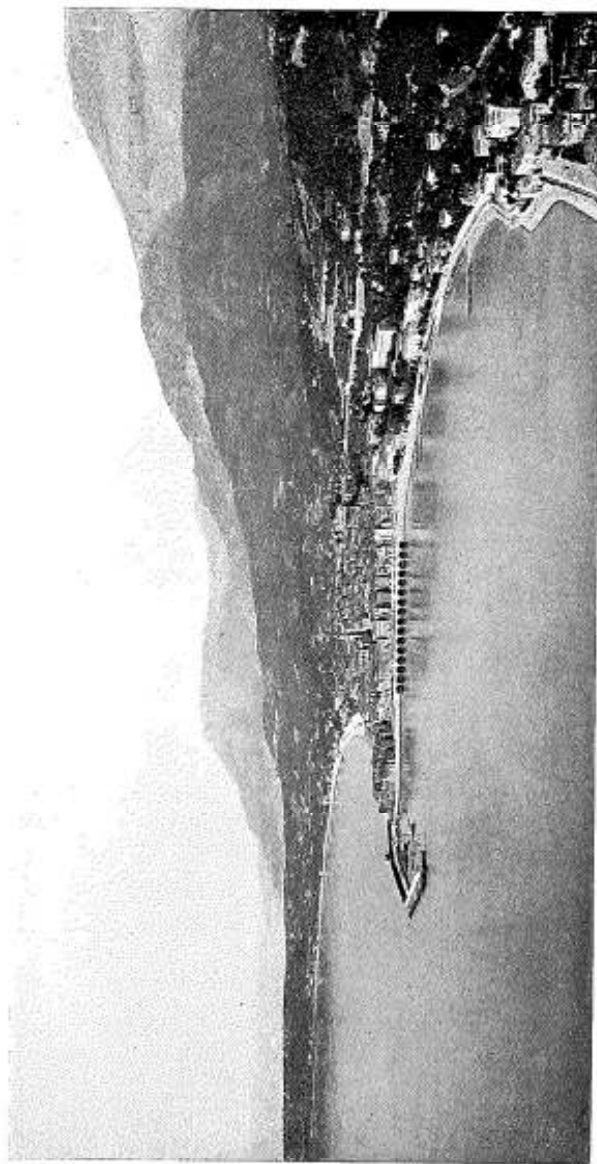
Enfin, au pied des escarpements des hautes montagnes qui s'élèvent au Nord, apparaît la vieille ville de Menton, cédée à la France, en 1861, par le Prince de Monaco. Elle offre un aspect pittoresque avec ses rues étroites et irrégulières, ceinturées d'antiques murailles de défense, s'élevant sur les flancs d'une colline escarpée. Plus bas, une ville moderne s'étend et prend chaque année plus d'importance.

Là viennent s'abriter de préférence ceux qui, fuyant les agitations fiévreuses des grands centres voisins, cherchent à mener une vie douce et tranquille, au milieu de délicieux jardins, en face de la grande nature qui apaise.

Une longue et belle avenue, le boulevard de Garavan, bordé de riches villas, longe le bord de la mer, qui se creuse en un golfe toujours calme. Elle aboutit au pont Saint-Louis jeté à 35 mètres de hauteur au-dessus d'un torrent qui détermine la frontière entre la France et l'Italie.

C'est la *Perle de la France*, on a eu raison de l'écrire, cette jolte cité de Menton qui termine le chapelet merveilleux des stations de la Côte-d'Azur. Ainsi jusqu'au bout, notre littoral Méditerranéen réserve à ses visiteurs des surprises et des émerveillements dont l'infinie variété égale le charme et la douceur. C'est pour cela sans doute que le monde lui reste si fidèle et que de nouveaux amis lui viennent chaque hiver.

## MENTON



## MENTON

# L'Hiver à la Côte d'Azur

Nice, Cannes, Menton, Hyères, Grasse, etc.

*Billets d'Aller et Retour collectifs délivrés dans toutes les gares du Réseau P.-L.-M. aux familles (1) d'au moins trois personnes voyageant ensemble.*

## 1<sup>o</sup> BILLETS d'Aller et Retour collectifs de 1<sup>re</sup>, 2<sup>e</sup> et 3<sup>e</sup> cl.

VALIDABLES 33 JOURS

Ces billets sont délivrés, du **15 Octobre au 15 Mai**, sous condition d'effectuer un minimum de parcours simple de 150 kilomètres, pour les stations hivernales suivantes : **Cassis, La Ciotat, St-Cyr-la-Cadière, Bandol, Ollioules-Sanary, La Seyne-Tamaris-sur-Mer, Toulon, Hyères** et toutes les gares situées entre **Saint-Raphaël-Valescure, Grasse, Nice** et **Menton** inclusivement.

## 2<sup>o</sup> BILLETS d'Aller et Retour collectifs de 2<sup>e</sup> et 3<sup>e</sup> cl.

VALIDABLES JUSQU'AU 15 MAI

Ces billets sont délivrés, du **1<sup>er</sup> Octobre au 15 Novembre**, pour **Cassis** et au delà. Le parcours simple doit être d'au moins 400 kilomètres.

*(Le Coupon d'aller de ces billets n'est valable que du 1<sup>er</sup> Octobre au 15 Novembre).*

Le prix des billets d'aller et retour collectifs indiqués ci-dessus s'obtient en ajoutant au prix de quatre billets simples ordinaires (pour les deux premières personnes), le prix d'un billet simple pour la troisième personne, la moitié de ce prix pour la quatrième et chacune des suivantes.

Les voyageurs ont la faculté de s'arrêter aux gares situées sur l'itinéraire et desservies par leur train, à la condition de faire apposer, à l'arrivée, sur leur billet, le timbre de la gare où ils s'arrêtent.

La durée de validité de ces billets peut être prolongée d'une ou plusieurs périodes de 15 jours, moyennant paiement d'un supplément égal à 10 o/o du prix du billet pour chaque période.

*Faire la demande des billets 4 jours à l'avance à la gare du départ.*

(1) La famille comprend :

Père, mère, enfants ; grand-père, grand-mère, beau-père, belle-mère ; gendre, belle-fille, frère, sœur, beau-frère, belle-sœur ; oncle, tante, neveu, nièce, ainsi que les serviteurs attachés à la famille.

Ces derniers pourront, si la demande en est fait en même temps que celle du billet, prendre place dans une autre classe de voitures (2<sup>e</sup> ou 3<sup>e</sup>), ou même dans un autre train. Il sera alors délivré deux billets distincts, l'un pour la famille, l'autre pour les serviteurs, mais les prix de l'un et de l'autre billet étant calculés d'après le taux de réduction afférent au nombre total de voyageurs, en commençant par compter les membres de la famille.

# Fêtes de Nice

Billets d'aller et retour individuels de 1<sup>re</sup> et 2<sup>e</sup> classes

VALIDABLES 20 JOURS (Dimanches et Fêtes compris)

avec faculté de prolongation de deux périodes de 10 jours, moyennant le paiement, pour chaque période, d'un supplément égal à 10 % du prix des billets.

A l'occasion des Fêtes de Noël et du Jour de l'An, des Courses de Nice, du Carnaval de Nice, des Régates internationales de Cannes et de Nice, et des Vacances de Pâques, des billets d'aller et retour en 1<sup>re</sup> et 2<sup>e</sup> classes sont délivrés pour **Nice, Cannes, et Menton**, par les gares de **Paris, Dijon, Lyon (Perrache et Brotteaux), Belfort, Vesoul, Besançon, Gray, Nevers, Is-sur-Tille, Genève, Clermont-Ferrand, Saint-Etienne, Grenoble, Valence, Avignon, Cette, Nîmes.**

Ces billets permettent de s'arrêter deux fois en cours de route tant à l'aller qu'au retour. Leurs dates d'émission sont portées à la connaissance du public par voix d'affiches et d'insertions dans les journaux.

## VOYAGES CIRCULAIRES A ITINÉRAIRES FACULTATIFS

sur le réseau P.-L.-M.

Il est délivré, toute l'année, dans toutes les gares du réseau P.-L.-M., des carnets individuels ou de famille pour effectuer, sur ce réseau, en 1<sup>re</sup>, 2<sup>e</sup> et 3<sup>e</sup> classes, des voyages circulaires à itinéraires tracés par les voyageurs eux-mêmes, avec parcours totaux d'au moins 300 kilom. Les prix de ces carnets comportent des réductions très importantes qui peuvent atteindre, pour les carnets de famille, 50 % du Tarif général.

La validité de ces carnets est de 30 jours jusqu'à 1500 kilomètres; 45 jours de 1501 à 3000 kilomètres; 60 jours pour plus de 3000 kilomètres.

Faculté de prolongation, à deux reprises, de 15, 23 ou 30 jours, suivant le cas, moyennant le paiement d'un supplément égal à 10 % du prix total du carnet pour chaque prolongation.

Arrêts facultatifs à toutes les gares situées sur l'itinéraire.

Pour se procurer un carnet individuel ou de famille il suffit de tracer sur une carte, qui est délivrée gratuitement dans les gares P.-L.-M., bureaux de ville et agences de voyages, le voyage à effectuer et d'envoyer cette carte, 5 jours avant le départ, à la gare où le voyage doit être commencé, en joignant à cet envoi une consignation de 10 francs.

Le délai de demande est réduit à deux jours (Dimanches et fêtes non compris) pour certaines grandes gares.

Exemple d'un de ces voyages permettant de se rendre sur le Littoral de la Méditerranée.

### ITINÉRAIRE 1

DURÉE DU VOYAGE : 45 JOURS

Prix pour un voyageur isolé :

1 <sup>re</sup> cl.	2 <sup>e</sup> cl.	3 <sup>e</sup> cl.
158 fr.10	112 fr.10	78 fr.10

Prix pour une famille de :  
6 personnes adultes :

1 <sup>re</sup> cl.	2 <sup>e</sup> cl.	3 <sup>e</sup> cl.
814 fr.65	577 fr.75	402 fr.65

Nota. — Ce voyage, donné ici à titre d'exemple seulement, peut-être modifié au gré des voyageurs.



# ALGÉRIE-TUNISIE

## Voyages à Itinéraires fixes

La Compagnie P.-L.-M. met à la disposition des voyageurs diverses combinaisons de Voyages circulaires à Itinéraires fixes comportant des billets de 1<sup>re</sup> et 2<sup>e</sup> classes à prix très réduits pour visiter l'Algérie et la Tunisie.

La nomenclature de ces voyages, avec prix et conditions, figure dans le Livret-Guide-Horaire de la Compagnie P.-L.-M., en vente au prix de 50 centimes dans les gares du réseau.



EXEMPLE DE CES VOYAGES :

**Itinéraires : 61, 61-A, 61-B (\*)**

Les billets de ces voyages permettent de se rendre de Paris à l'un quelconque des ports indiqués sur la carte ci-contre et de revenir de l'un quelconque de ces ports à Paris par Marseille.

NOTA. — Les voyageurs qui veulent au retour partir d'un port désigné sur leur billet autre que celui auquel ils ont débarqué doivent effectuer à leurs frais le trajet entre ces deux ports.

**Durée du Voyage : 90 Jours**

ARRÊTS FACULTATIFS

PRIX DES BILLETS	VOYAGE 61		VOYAGES 61-A ET 61-B (1)	
	1 <sup>re</sup> Classe	2 <sup>e</sup> classe	1 <sup>re</sup> Classe	2 <sup>e</sup> Classe
par les paquebots de la Compagnie Générale Transatlantique. . . . .	285 »	210 »	» »	» »
(61-A) par les paquebots de la Compagnie de Navigation Mixte (C <sup>o</sup> Touache) et (61-B) par ceux de la Société Générale de Transports Maritimes à vapeur. . . . .	» »	» »	250 »	177 »

Les billets du voyage 61 sont délivrés pour Malte, moyennant un supplément de 130 francs en 1<sup>re</sup> classe et de 87 francs en 2<sup>e</sup> classe.

Les billets des voyages 61, 61-A et 61-B comportent des coupons supplémentaires permettant d'effectuer les parcours suivants :

	1 <sup>re</sup> classe	2 <sup>e</sup> classe
1 <sup>o</sup> Philippeville à Biskra, aller et retour . . . . .	43 70	32 75
2 <sup>o</sup> Alger à Biskra, aller et retour. . . . .	84 40	63 30
3 <sup>o</sup> Alger-Biskra-Philippeville (ou vice-versa) . . . . .	64 10	48 10
4 <sup>o</sup> El-Guerrah à Constantine, aller et retour . . . . .	5 10	3 85

**Délivrance des billets.** — Immédiatement : à la gare de Paris ; dans les bureaux de ville de Paris, 88, rue Saint-Lazare et 6, rue Sainte-Anne ; dans les bureaux des Compagnies de Navigation et dans certaines agences de voyages ; sur demande faite 48 heures à l'avance dans les autres gares du réseau (2).

**Bagages.** — Même franchise de bagages que pour les billets simples de Paris en Algérie et en Tunisie mentionnés à la page suivante.

(1) Le voyage 61-B comprend le parcours Marseille-Bougie par Philippeville au lieu de celui : Marseille-Tunis

(2) Toutes les gares du réseau du Nord délivrent également ces billets (sur demande faite 48 heures à l'avance) conjointement avec des billets aller et retour pour Paris-Nord comportant la même validité que les billets circulaires.

(\*) — Parc. en chem. de fer; (■■■■■■) Parc. facultatifs; (■ ■ ■) Parc. maritimes.

## BILLETS DIRECTS SIMPLES

### 1<sup>o</sup> De PARIS et de LYON pour l'ALGÉRIE, la TUNISIE et MALTE par MARSEILLE

a) Par les Paquebots de la Compagnie Générale Transatlantique

DES GARES CI-CONTRE AUX PORTS CI-DESSOUS ou vice-versa	DE PARIS		DE LYON	
	1 <sup>re</sup> cl.	2 <sup>e</sup> cl.	1 <sup>re</sup> cl.	2 <sup>e</sup> cl.
ALGER . . . . .	fr. c. 186 »	fr. c. 130 »	fr. c. 129 »	fr. c. 91 »
BIZERTE, BONE, BOUGIE, PHILIPPEVILLE, ORAN, TUNIS (via BIZERTE). . . . .	171 »	120 »	114 »	81 »
TUNIS (direct). . . . .	186 »	130 »	129 »	91 »
MALTE (La Valette) . . . . .	241 »	170 »	184 »	131 »

b) Par les Paquebots de la Compagnie de Navigation Mixte (Touache)

DES GARES CI-CONTRE AUX PORTS CI-APRÈS ou vice-versa	DE PARIS			DE LYON		
	1 <sup>re</sup> cl.	2 <sup>e</sup> cl.	3 <sup>e</sup> cl.	1 <sup>re</sup> cl.	2 <sup>e</sup> cl.	3 <sup>e</sup> cl.
ALGER, BONE, PHILIPPEVILLE. . . . .	fr. c. 171 »	fr. c. 115 »	fr. c. 67 »	fr. c. 114 »	fr. c. 76 »	fr. c. 42 »
ORAN. . . . .	156 »	105 »	64 »	99 »	66 »	39 »
TUNIS . . . . .	166 »	115 »	67 »	109 »	76 »	42 »

### 2<sup>o</sup> De PARIS et de LYON pour le MAROC, par MARSEILLE

	1 <sup>re</sup> cl.	2 <sup>e</sup> cl.	3 <sup>e</sup> cl.
	fr. c.	fr. c.	fr. c.
De PARIS : C <sup>o</sup> de Navigation Mixte (Touache) via ORAN. . . . .	196 »	135 »	92 »
à TANGER : C <sup>o</sup> Paquet . . . . .	196 »	135 »	» »
De LYON : C <sup>o</sup> de Navigation Mixte (Touache) via ORAN. . . . .	139 »	96 »	67 »
à TANGER : C <sup>o</sup> Paquet . . . . .	139 »	96 »	» »

Les frais de nourriture à bord des paquebots sont compris dans les prix des billets.

Ces billets sont valables pendant quinze jours. Ils comportent la faculté de s'arrêter sur le réseau P.-L.-M. à toutes les gares de l'itinéraire. Les voyageurs ont droit à une franchise de bagages de 30 kilogrammes sur le réseau P.-L.-M.; sur les paquebots, la franchise est de 100 kilogrammes en 1<sup>re</sup> classe, de 60 kilogrammes en 2<sup>e</sup> classe et de 30 kilogrammes en 3<sup>e</sup> classe. Les bagages peuvent être enregistrés à Paris et à Lyon directement pour les ports ci-dessus.

Les billets sont délivrés aux gares de Paris-P.-L.-M. et de Lyon-Perrache, ainsi que dans les bureaux des Compagnies de Navigation.

NOTA. — En prévision des changements qui pourraient être apportés par les Compagnies de Navigation dans leur prix de passage, consulter le tarif des prix de passage de ces Compagnies.

### DE PARIS AUX PORTS AU DELÀ DE SUEZ

ou vice-versa

Les voyageurs partant de Paris à destination des ports au delà de Suez ou de ces ports à destination de Paris, peuvent obtenir, conjointement avec leurs billets aller et retour de passage de ou pour Marseille, des billets d'aller et retour de Paris à Marseille ou vice-versa, valables un an, aux prix suivants :

de PARIS à MARSEILLE ou vice-versa

via Dijon-Lyon (ou Nevers-Lyon ou Nevers-Clermont)

1<sup>re</sup> classe : 144 fr. 80. — 2<sup>e</sup> classe : 104 fr. 25. — 3<sup>e</sup> classe : 67 fr. 95.

Ces billets sont délivrés exclusivement par les Compagnies des Messageries Maritimes et des Chargeurs Réunis.

Il peut être émis des billets de classes différentes pour les parcours en chemin de fer et pour les parcours maritimes.

VOYAGES A ITINÉRAIRES FACULTATIFS  
DE  
**France en Algérie, en Tunisie**  
ET AUX  
**ECHELLES DU LEVANT**  
ou vice versa

Il est délivré, pendant toute l'année, des carnets individuels ou collectifs de 1<sup>re</sup>, 2<sup>e</sup> et 3<sup>e</sup> classes pour effectuer des voyages pouvant comporter des parcours : 1<sup>o</sup> sur les réseaux suivants : **Paris-Lyon-Méditerranée, Est, Etat, Midi, Nord, Orléans, Ouest, P.-L.-M.-Algérien, Est-Algérien, Etat (lignes algériennes), Ouest-Algérien, Bône-Guelma, Sfax-Gafsa** ; 2<sup>o</sup> sur les lignes maritimes desservies par la **Compagnie Générale Transatlantique**, par la **Compagnie de Navigation Mixte (C<sup>ie</sup> Touache)**, ou par la **Société Générale de Transports Maritimes à Vapeur** ; 3<sup>o</sup> sur les lignes maritimes ci-après desservies par la **Compagnie des Messageries Maritimes : de Marseille à Alexandrie ou Port-Saïd, d'Alexandrie à Port-Saïd, de Port-Saïd à Jaffa, de Jaffa à Beyrouth, de Beyrouth à Beyrouth (par les escales de la côte de Caramanie), de Beyrouth à Constantinople (via Smyrne), de Constantinople au Pirée (via Smyrne), du Pirée à Naples, de Naples à Marseille.** — Ces voyages, dont les itinéraires sont établis à l'avance par les voyageurs eux-mêmes, avec indication des gares où ils ont l'intention de s'arrêter, doivent comporter, en même temps que des parcours français, soit des parcours maritimes, soit des parcours maritimes et algériens ou tunisiens ; les parcours sur les réseaux français doivent être de 300 kilomètres au moins ou être comptés pour 300 kilomètres.

Les parcours maritimes doivent être effectués par les paquebots de l'une seulement des quatre Compagnies de navigation participantes ; ils peuvent cependant être effectués à la fois par les paquebots de la Compagnie des Messageries Maritimes et par ceux de l'une quelconque des trois autres Compagnies de navigation.

**Validité.** — Les carnets sont valables **90 jours**, à compter du jour du départ, ce jour non compris. Les carnets comportant des parcours sur les lignes desservies par la **Compagnie des Messageries Maritimes** sont valables **120 jours** à compter du jour du départ, ce jour non compris.

Faculté de prolongation moyennant le paiement d'un supplément. Faire la demande de carnets **cinq jours** au moins à l'avance à la gare où le voyage doit être commencé.

**RELATIONS DIRECTES de PARIS avec l'ITALIE**  
PAR BILLETS D'ALLER ET RETOUR

**1<sup>o</sup> Viâ MONT-CENIS**

	1 <sup>re</sup> classe	2 <sup>e</sup> classe	3 <sup>e</sup> classe	Validité	
	fr. c.	fr. c.	fr. c.		
De PARIS à	Turin . . . . .	147 >	106 15	69 25	30 jours
(ou vice-versa)	Milan . . . . .	164 80	116 75	> >	30 —
	Gènes . . . . .	169 80	121 40	> >	30 —
	Venise . . . . .	217 75	151 95	> >	30 —
	Florence . . . . .	218 70	152 80	> >	30 —
	Rome . . . . .	245 70	168 90	> >	45 —
	Naples . . . . .	261 60	179 80	> >	45 —

La durée de validité des billets, valables **30 jours**, peut être prolongée de **15 jours**, et celle des billets valables **45 jours**, peut être prolongée de **22 jours**, moyennant le paiement d'un supplément (cette prolongation ne peut être accordée que par les gares de départ et de destination du billet). D'autre part, la durée de validité des billets **Paris-Turin** est portée gratuitement à **60 jours**, lorsque les voyageurs prennent, à Paris, un billet de voyage circulaire intérieur italien conjointement avec le billet d'aller et retour « Paris-Turin », ou lorsqu'ils justifient avoir pris à Turin, soit un billet circulaire italien soit un billet d'abonnement spécial italien, soit un billet d'aller et retour combiné italien.

**TRAJET RAPIDE de Paris à Turin, Milan, Gènes, Venise, Rome, sans changement de voiture.**

Il est également délivré à la gare et dans les bureaux de ville de Paris, conjointement avec les billets d'aller et retour **Paris-Turin** ci-dessus, des billets d'aller et retour **Turin-Palermo**, valables 60 jours aux prix de 176 fr. 05 en 1<sup>re</sup> classe et de 116 fr. 65 en 2<sup>e</sup> classe. La durée de validité des billets d'aller et retour **Paris-Turin**, délivrés dans ces conditions, est portée gratuitement à 60 jours.

**2<sup>o</sup> Viâ SIMPLON**

	1 <sup>re</sup> classe	2 <sup>e</sup> classe	Validité	
	fr. c.	fr. c.		
De PARIS à	Domodossola . . . . .	125 >	89 40	30 jours
(ou vice-versa)	Milan . . . . .	148 55	105 95	30 —
	Venise . . . . .	201 25	142 85	30 —

La durée de validité des billets d'aller et retour Paris-Milan et Paris-Venise, peut être prolongée de 15 jours moyennant le paiement d'un supplément.

La validité des billets d'aller et retour Paris-Domodossola est portée gratuitement à 60 jours, lorsque le voyageur justifie avoir pris à Domodossola soit un billet circulaire italien, soit un abonnement spécial italien, soit un billet d'aller et retour combiné italien.

**TRAJET RAPIDE de Paris à Domodossola, Milan et Venise sans changement de voiture.**

Arrêts facultatifs. — Enregistrement direct des bagages.

Franchise de 30 kilogrammes de bagages sur le parcours P.-L.-M. Aucune franchise en Suisse et en Italie.

Le voyageur doit être revenu à son point de départ le dernier jour de validité, normale ou prolongée, du billet d'aller et retour à minuit au plus tard.

*Ces billets sont délivrés toute l'année à la gare de Paris-Lyon, dans les Bureaux-Succursales et dans les Bureaux des Agences de Voyages.*

*Il est également délivré au départ de Paris des Billets directs simples pour les principales villes de l'Italie; les prix de ces billets sont indiqués dans le Livret-Guide Horaire P.L.M.*

## BILLETS DE VACANCES A PRIX RÉDUITS POUR FAMILLES

Il est délivré, aux familles d'au moins trois personnes payant place entière, des billets d'aller et retour collectifs de vacances de 1<sup>re</sup>, 2<sup>e</sup> et 3<sup>e</sup> classes, de toutes gares des réseaux de P.L.M., de l'Est, et du Nord à toutes gares de chacun de ces réseaux, sous condition d'effectuer un parcours minimum de 300 kilomètres (aller et retour) ou de payer pour ce parcours :

### 1<sup>o</sup> Du JEUDI qui précède la Fête des Rameaux au LUNDI de PAQUES inclus

Durée de validité : 33 JOURS avec faculté de prolongation d'une ou plusieurs périodes de 15 jours moyennant le paiement, pour chaque prolongation, d'un supplément de 10 % de la valeur du billet collectif.

### 2<sup>o</sup> Du 15 JUIN au 15 SEPTEMBRE

Validité JUSQU'AU 1<sup>er</sup> NOVEMBRE.

Le prix de ces billets s'obtient en ajoutant au prix de quatre billets simples (pour les deux premières personnes) le prix d'un billet simple pour la troisième personne, la moitié de ce prix pour la quatrième et chacune des suivantes.

Lorsqu'un billet de vacances ne comprend que trois voyageurs, ceux-ci sont tenus de voyager ensemble à l'aller et au retour ; lorsqu'un billet de vacances comprend plus de trois voyageurs, trois d'entre eux au moins sont tenus de voyager ensemble à l'aller et au retour, les autres ont la faculté, quand la demande du billet collectif en fait mention, de voyager isolément dans les conditions suivantes :

Il est établi : a) un billet collectif sur lequel sont inscrits tous les titulaires, ceux qui doivent voyager ensemble et ceux qui peuvent voyager isolément ; b) un coupon d'aller et un coupon de retour individuels au nom de chacun des voyageurs qui sont autorisés à voyager isolément ; ces coupons sont de la même classe et comportent le même parcours que le billet collectif.

Lorsqu'un titulaire de coupons individuels veut voyager isolément, il est tenu de se procurer, à la gare de départ, sur la présentation de son coupon d'aller ou de retour, suivant le cas, un billet au tarif militaire de la classe et pour le parcours figurant sur ce coupon.

Ces billets donnent aux voyageurs la faculté de s'arrêter aux gares situées sur l'itinéraire.

Faire la demande des billets, 4 jours au moins à l'avance,  
à la gare de départ.

NOTA. — Il peut être délivré à un ou plusieurs des voyageurs compris dans un billet collectif de vacances et en même temps que ce billet une carte d'identité sur la présentation de laquelle le titulaire sera admis à voyager isolément (sans arrêt) à moitié prix du Tarif général, pendant la durée de la villégiature de la famille entre la gare de départ et le lieu de destination mentionnés sur le billet collectif.

## AVIS IMPORTANT

Les renseignements les plus complets sur les voyages circulaires (prix, conditions et itinéraires) ainsi que sur les billets simples et d'aller et retour, cartes d'abonnement, relations internationales, horaires, etc., sont renfermés dans le *Livret-Guide-Horaire P.-L.-M.* mis en vente au prix de 0 fr. 20 dans toutes les gares, les bureaux de ville et les bibliothèques des gares de la Compagnie. Cette publication contient avec de nombreuses illustrations la description des contrées desservies par le réseau.

## COMPAGNIE DE NAVIGATION MIXTE

### PAQUEBOTS-POSTE FRANÇAIS

LYON, Siège Social, 41, r. de la République.  
MARSEILLE, Exploit., 54, r. Cannebière.  
PARIS, Bureau des Passages, 9, r. de Rome.

CETTE, Agence, 13, quai de Basc.  
PORT-VENDRES, Agence, Gare Maritime.  
NICE, Agence, 1, quai Lunel.

### ALGÉRIE - TUNISIE - SICILE TRIPOLITAINE - ESPAGNE & MAROC

DÉPARTS DE Port-Vendres POUR :  
ALGER (rapide).... Dimanche 5 h. soir.  
ORAN (rapide).... Vendredi 3 h. 30 soir.

DÉPARTS POUR Port-Vendres DE :  
ALGER (rapide).... Mercredi midi.  
ORAN (rapide).... Lundi midi

DÉPARTS DE Marseille POUR :  
ALGER (rapide) Lundi 6 h. soir et Jeudi midi.  
ORAN (direct) BONE. Mercredi 6 h. soir.  
PHILIPPEVILLE (rapide). Jeudi midi  
BIZERTE  
TUNIS (PALERME par quinzaine). Samedi  
7 h. soir.  
TUNIS (rapide) (postal). Mercredi 1 h. soir.

DÉPARTS POUR Marseille DE :  
ALGER (rapide). | Jeudi midi.  
                          | Samedi midi.  
ORAN (direct). Samedi 9 h. matin.  
PHILIPPEVILLE (rapide). Dimanche midi.  
TUNIS (direct) Commercial. Jeudi midi  
Postal TUNIS (rapide). Lundi 3 h. soir.

Départ de MARSEILLE (postal) via TUNIS pour SOUSSE, MONASTIR, MEHDIA, SFAX, GABES, DJERBAH et TRIPOLI, tous les mercredis à une heure du soir, avec retour de TRIPOLI sur MARSEILLE par les mêmes escales.

(Via Oran) Pour BENI-SAF, NEMOURS, MELILLA, TETOUAN, GIBRALTAR, TANGER, le mercredi 6 heures soir, avec retour de TANGER pour MARSEILLE, le mercredi 5 heures du soir (par quinzaine). Certaines de ces escales peuvent être rendues facultatives.

(Via Oran) Pour NEMOURS, MELILLA, TANGER, MALAGA (par quinzaine).  
D'ALGER (direct). Vendredi midi.

(Sauf variations.)

## PRIX DES PASSAGES

Au départ de CETTE et pour PORT-VENDRES, pour ALGER ou ORAN.

1<sup>re</sup> CL. : 90 fr., 2<sup>e</sup> CL. : 65 fr., 3<sup>e</sup> CL. : 30 fr., 4<sup>e</sup> CL. : 14 fr.

Au départ de MARSEILLE pour :

CLASSES	Tunis Postal Alger du jeudi	Oran Tunis Commercial et Alger de mardi	Sousse	Palerme	Melilla	Sfax	Gabès	Tétouan Gibraltar Tanger	Tripoli de Barbarie	Bône Philippeville
1 <sup>re</sup> Classe . . .	75	60	100	130	110	125	140	125	170	75
2 <sup>e</sup> Classe . . .	50	40	70	90	80	90	100	90	130	50
3 <sup>e</sup> Classe . . .	25	22	35	50	45	50	55	50	70	25

AVIS. — Ces prix s'entendent nourriture comprise.

## SERVICE COMMUN AVEC LES CHEMINS DE FER

Participation à la délivrance des Billets à Coupons combustibles du « Verein ».



SPORTS D'HIVER EN MONTAGNE



W. G. B. 1911

PUBLICATIONS  
OCT. BEAUCHAMP  
505 St. Raphael Paris

