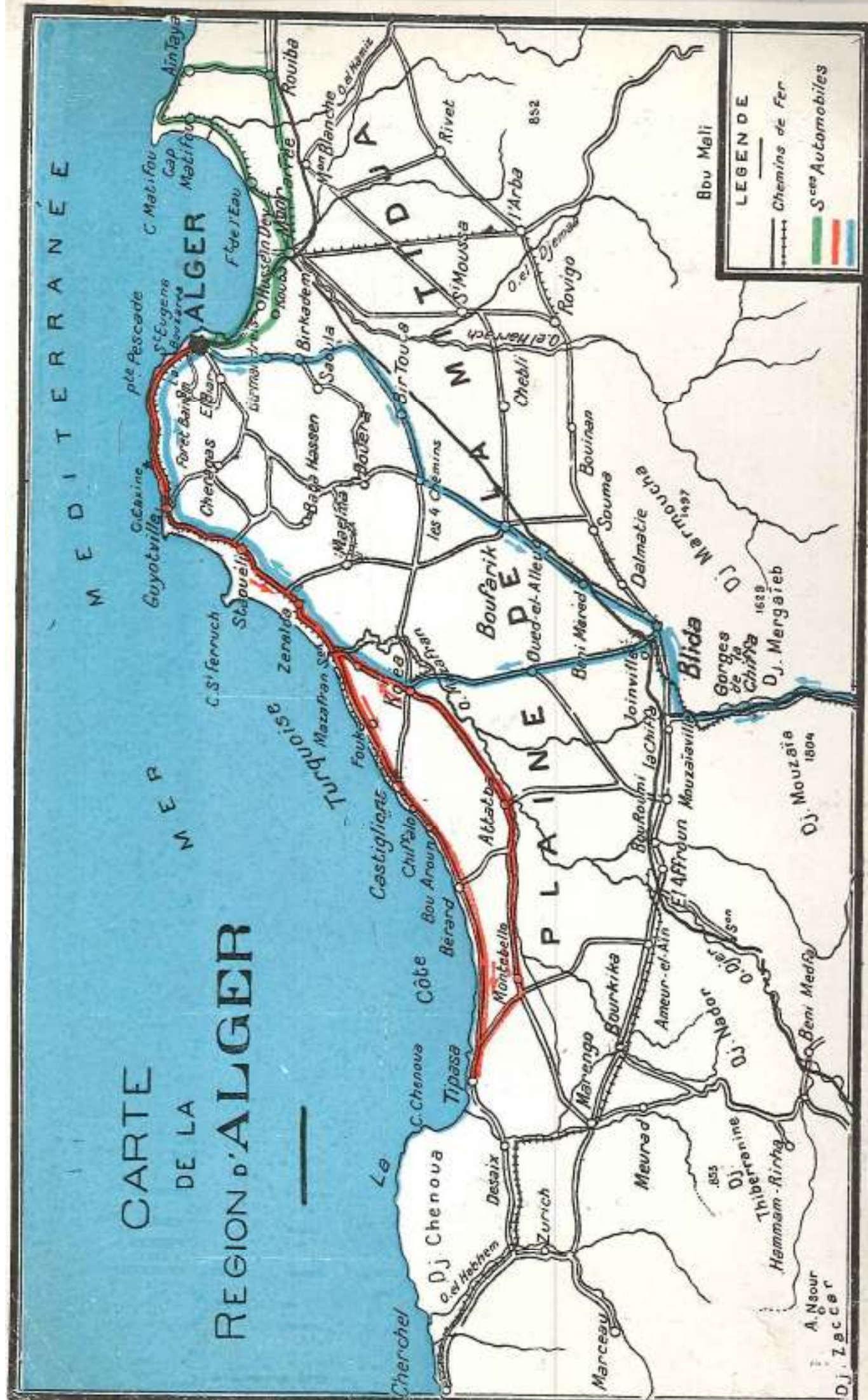




EL GOLEÁA (LE KSAR)
L'ALGÈRES
LE ADÈS
EN AUTO CARS



COMPAGNIE DES CHEMINS DE FER
DE PARIS A LYON ET A LA MÉDITERRANÉE

L'ALGÉRIE LE DÉSERT EN AUTO-CARS

SAISON 1929-30



Imprimerie Lithographique et Typographique
BACONNIER FRÈRES ÉDITEURS
6, Boulevard Auguste-Comte — ALGER

ATWATER TOURIST AGENCY

64, Rue d'Isly

LE TOURISME EN ALGÉRIE

Visiter l'Algérie de la mer au désert, c'est aujourd'hui un rite consacré dans le tourisme international ; c'est un devoir national pour le touriste français.

Le rite s'est établi bien tôt quand la guerre terminée permit de reprendre et de mener à bonne fin l'organisation touristique du pays. Bien vite ce voyage est devenu le « tour » le plus facile, le plus rapide, le plus confortable parmi les croisières en Méditerranée. Une brève course de 25 à 26 heures, voilà à quoi se réduit la traversée maritime, sur des paquebots confortables et l'on va en 42, 43 heures de Paris à la côte algérienne.

Si la douceur lumineuse de l'hiver sur les côtes d'Alger ne retient point le voyageur, il peut, trois jours après avoir quitté Paris dans la brume froide d'un soir de janvier, se trouver sous le soleil éclatant et chaud des oasis du Sud Algérien. La semaine ne sera pas écoulée qu'il aura pu parvenir aux montagnes étranges du Hoggar désertique ou même aux bords du Niger énorme, vers Tombouctou. Est-il ailleurs une randonnée plus rapide et plus aisée vers les grands pays sauvages et la splendide nature africaine ?

Le devoir national du voyage en Algérie est de mieux en mieux compris par les Français. Ils ont pris conscience des liens puissants qui rattachent la terre de France à l'Afrique Française où s'élève, surprenante de prospérité, l'œuvre de la conquête colonisatrice. Ils ont profondément senti que de la France à l'Afrique la route passe par l'Algérie, où voici bientôt cent ans cette œuvre étonnante a commencé, où des générations françaises se sont succédées, endormies l'une après l'autre dans la paix, un peu triste parfois, de la tâche accomplie. Quiconque en France pense et réfléchit à ce que fut la « conquête de l'Algérie », la libération de ce pays asservi par le dur régime de la domination turque, la pacification des provinces ruinées par des siècles de désordres et de guerres, l'ouverture de ces contrées montagneuses et difficiles entre toutes, ne peut se refuser à reconnaître que le Centenaire proche de 1930 marquera une grande époque et l'accomplissement de grandes choses. Le voyage en Algérie est pour le Français comme un pèlerinage pour rendre un juste hommage à ceux qui ont réalisé cette œuvre. On y éprouve en même temps un profond sentiment de joie et d'orgueil devant l'énergie et la générosité française au travail.

Visitez l'Algérie, Etrangers et Français. Le pays est immense,

infiniment varié et beau. L'œuvre colonisatrice y est splendide. Dans le souvenir lointain et glorieux de l'Afrique Romaine monte l'image de l'Afrique Française et le présent déjà égale le passé.

LE CENTENAIRE. 1830-1930

Le 5 juillet 1930 marquera le centenaire de l'entrée des troupes françaises dans la citadelle de la Kasbah et la ville d'Alger.

Ce jour-là la Méditerranée entière fut libérée d'une tyrannie qui pendant quatre siècles avait cruellement atteint les pays riverains. Quatre siècles durant les pirates Barbaresques avaient sans trêve ni pitié prélevé leur tribut d'esclaves, de marchandises et d'argent sur tout le commerce maritime et même sur les populations des côtes. Quatre siècles durant ils avaient pillé, massacré et dans leur blanche ville d'Alger, dans les jardins des collines aux blanches maisons, ils avaient accumulé les trésors volés et les vies humaines asservies.

Les bagnes d'esclaves au pays d'Alger étaient devenus une institution régulière que toute la chrétienté subissait, sans pouvoir s'en délivrer, si régulière même que des congrégations charitables s'étaient fondées pour venir soulager les captifs et parfois les racheter, quand les maîtres le voulaient bien.

Tous les pavillons d'Europe étaient tour à tour bravés et insultés. Aucun souverain n'avait pu, par la guerre ou la diplomatie, obtenir une paix sincère et durable. Sous la bannière de leur Dey, investi par l'Empire Turc, les pirates barbaresques restaient en guerre ouverte avec le monde. Peu d'années avant 1830 la flotte anglaise de lord Exmouth avait encore bombardé Alger, sans résultats. Il semblait que le XIX^e siècle ne parviendrait pas à effacer ce régime de brigandage, survivance d'époques sauvages.

Or le 5 juillet 1830 l'Europe fut libérée. D'un coup, l'Etat Barbaresque disparut. Et voici que cent années déjà se sont écoulées sous la paix française. A la libération de l'Europe a succédé la libération du pays Algérien lui-même et sa régénération.

Lentement, avec hésitation d'abord, mais bientôt avec une claire vision du but, les gouvernements ont étendu l'occupation, de la côte à la montagne et de la montagne au désert. Difficultés naturelles du pays, résistance instinctive de certaines

VISITE D'ALGER

(avec guide et frais de visite compris)

Excursion d'une demi-journée au départ d'Alger.

Tous les lundis, mercredis et vendredis, du 4 novembre au 15 janvier et du 1^{er} mai au 15 mai.

Tous les jours (dimanche excepté), du 15 janvier au 1^{er} mai.

Départ { 8 h. 30 Ville Retour vers 12 h.
 { 9 h. Mustapha.

Prix : 40 francs

ITINERAIRE

Square Bresson, Rue de Constantine, Rue Michelet, le Télémy, Chemin Yusuf, Rue Sadi-Carnot, Boulevard Carnot, Boulevard de la République, Place du Gouvernement, Grande Mosquée (visite), Boulevard de France, l'Amirauté, Rampe-Valée, Jardin Marengo, la Casbah, Cimetière Musulman d'El-Kettar, Visite à pied de la ville indigène, la Cathédrale (visite), l'Archevêché (visite), le Palais d'Hiver (visite), Square Bresson.

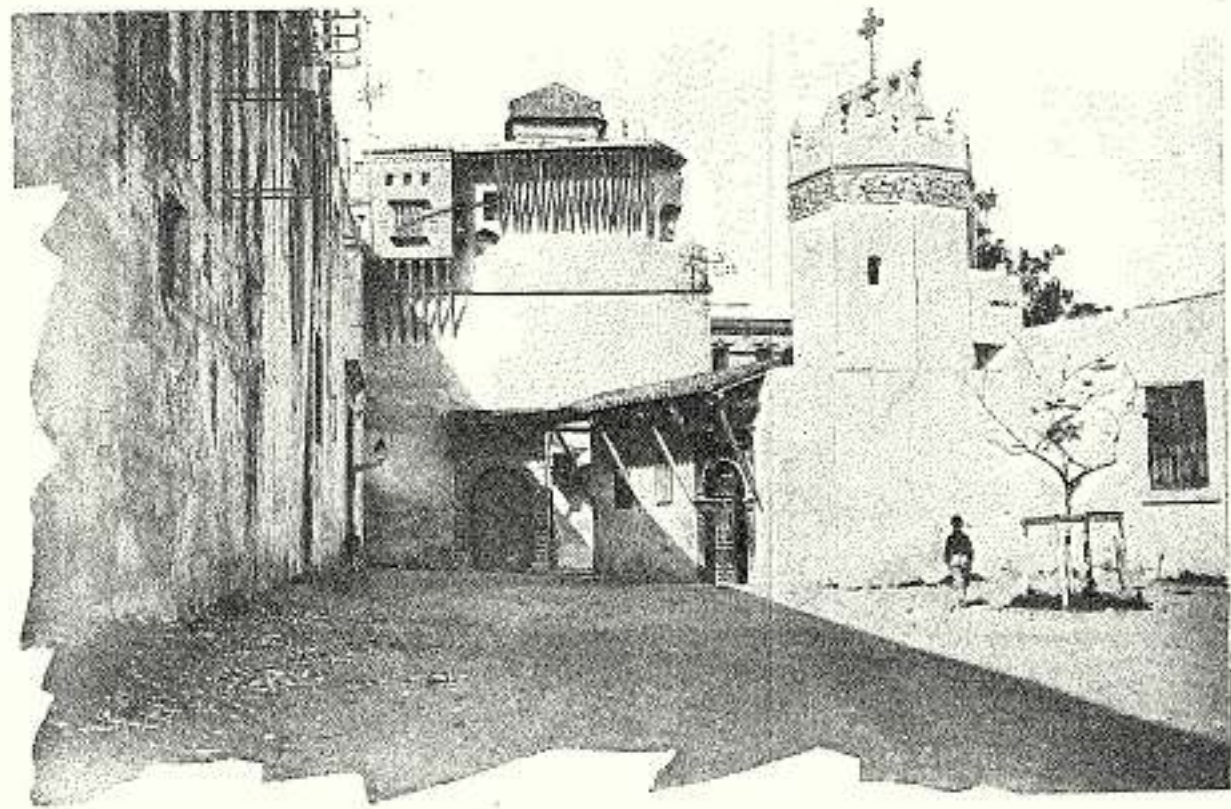


ALGER. — Vue d'ensemble

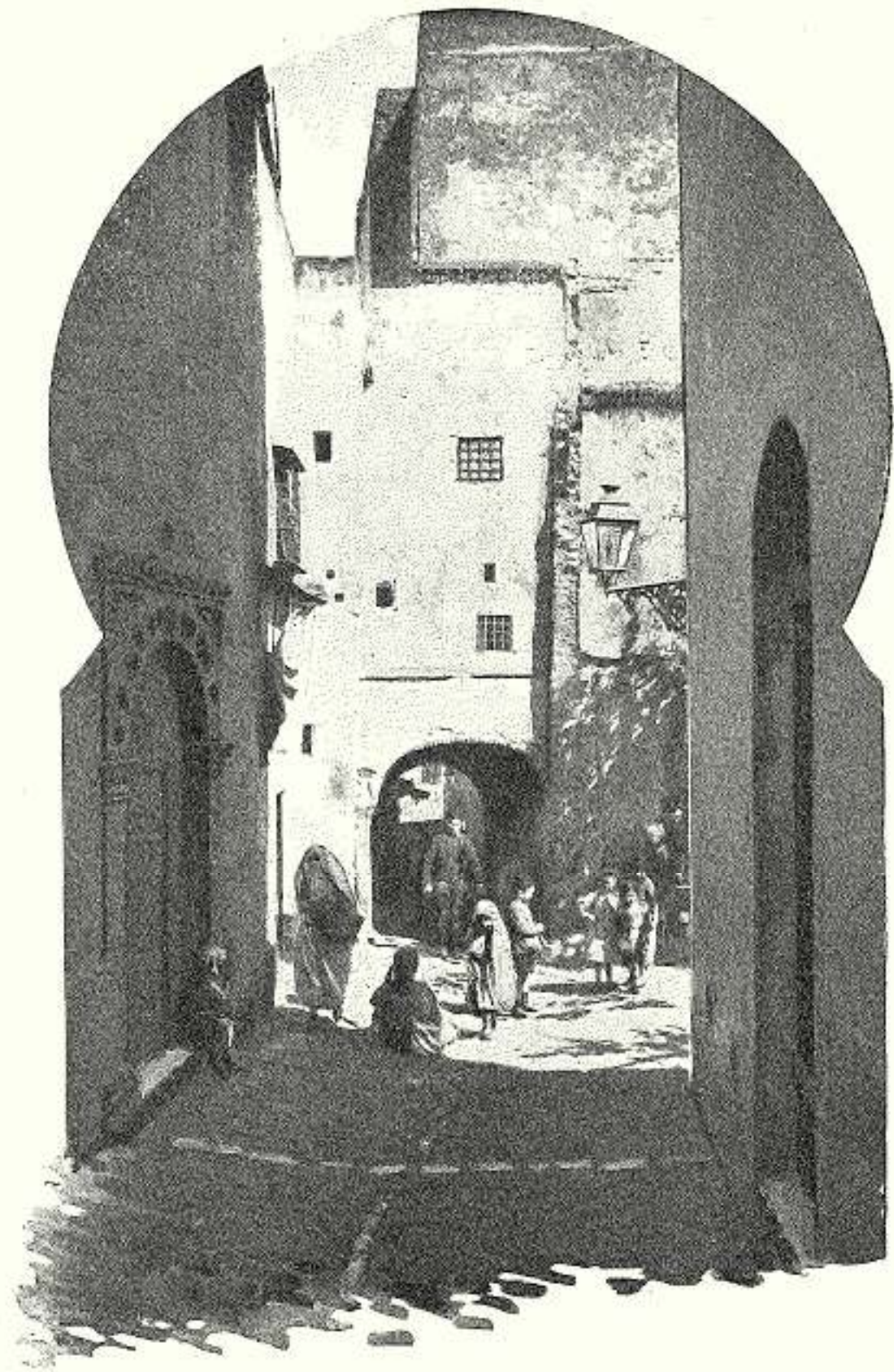
populations, vicissitudes tragiques de la patrie française, tout fut surmonté par la volonté tenace et le dévouement obstiné de ceux qui, génération après génération, ont fondé l'Algérie française, c'est-à-dire régénéré par l'ordre, l'action et la justice le vieux pays où les civilisations successives de Carthage, de Rome et de l'Islam n'avaient laissé que des ruines, le chaos et la misère.

Dans l'Algérie, qu'abandonnaient en 1830 l'aristocratie turque et l'oligarchie composite des pirates, les malheureuses populations indigènes en qui se mêlait le sang des races anciennes sous le burnous uniforme de l'Islam, n'avaient ni liberté, ni sécurité, ni bien-être. Le plus souvent affamées, toujours tyrannisées, elles végétaient dans la détresse.

Que les visiteurs de 1930 réfléchissent et qu'ils regardent. Ils verront ce que sait faire la France lorsqu'elle délivre et protège un pays.



ALGER. — Le Pavillon du coup d'éventail.



ALGER. — Une rue de la Casbah.

LES CIRCUITS AUTOMOBILES EN ALGÉRIE ET AU DÉSERT

L'automobile « a fait » le Maroc, disait un jour le Maréchal Lyautey. L'auto-car « a fait » le grand tourisme algérien et saharien.

A travers ces vastes contrées que les voies ferrées traversent à de longs intervalles, que les villes et bourgades jalonnent à des distances croissantes à mesure que l'on descend vers le Sud, l'auto-car, sûr et rapide, emporte les voyageurs sur les routes et les pistes, dans le steppe des Hauts-Plateaux ou les solitudes du Sahara, aisément, d'un effort souple et inlassable. L'on « voit » admirablement le pays ; la fatigue est nulle et l'étape s'achève au gîte du soir, grand hôtel luxueux ou camping pittoresque, dans la pleine satisfaction d'une journée riche d'impressions et de sensations heureuses.

Sans l'auto-car des Circuits combien de régions saisissantes de l'Algérie Nord et Sud resteraient encore fermées au voyageur, s'il ne peut se procurer le matériel et le personnel d'une expédition, d'une caravane.

Montagnes de l'Atlas tellien ou Sahara, hautes plaines lumineuses et désertes, vallées ensablées et miroitantes de mirages, tout est accessible aux cars. Partout les touristes passent, sans efforts ni privations ni fatigue. Où sont les pittoresques, mais rudes et parfois périlleuses randonnées à dos de mulet ou de chameau ? Disparues comme un souvenir du passé ; rarement ressuscitées par la fantaisie artiste d'un voyageur. Le temps de l'automobile est venu.

Quelques années à peine nous séparent des premiers raids sensationnels et exceptionnels à travers le Sahara, autochenilles de Citroën, autos à six roues de Renault, plus tard de Berliet. C'était alors prouesse difficile et glorieuse, tandis que depuis lors des missions pacifiques du commerce, de l'industrie et de l'administration de ce pays sont allées, en groupe d'autos, du Sud Algérien aux rives du Niger, en quelques jours, dans le confort le plus complet.

On voyage déjà d'Alger à Tombouctou sur voie ferrée d'abord, sur auto-car ensuite.

AIN-TAYA (Cap-Matifou) et FORT-de-l'EAU

Parcours de 70 kilomètres

Excursion d'une demi-journée au départ d'Alger.

Tous les samedis, du 2 novembre au 15 mai.

Tous les mardis et samedis du 14 janvier au 1^{er} mai.

Départ { 13 h. 30 Mustapha
 { 14 h. Ville Retour vers 17 h.

Prix : 30 francs

ITINÉRAIRE

Par Maison-Carrée, Rouïba (Centre de vignobles), Aïn-Taya (Station estivale), Suffren, Fort-de-l'Eau (Station balnéaire), arrêt d'une demi-heure. Retour à Alger par Kouba (superbe panorama).

LA GRANDE BANLIEUE D'ALGER

Parcours de 60 kilomètres

Excursion d'une demi-journée au départ d'Alger.

Tous les lundis, du 4 novembre au 13 janvier.

Tous les lundis, mercredis et vendredis, du 15 janvier au 15 mai.

Départ { 13 h. 30 Mustapha
 { 14 h. Ville Retour vers 17 h.

Prix : 30 francs

ITINÉRAIRE

Par le Jardin d'Essai (belle collection de plantes et arbres exotiques), le Ravin-de-la-Femme-Sauvage, le Bois-de-Boulogne, El-Biar, la Bouzaréa (beau panorama, arrêt d'une demi-heure), la Forêt de Baïnem (jolie vue sur la mer), la Pointe Pescade et retour à Alger par la route très pittoresque de la Corniche et Saint-Eugène.

LES PROMENADES DANS LE TELL ALGÉRIEN

Le long de la côte algérienne s'étend une ample contrée montagneuse, boisée de forêts inégales, coupées de gorges étroites et profondes, interrompues à de larges intervalles par des vallées fertiles et peuplées : c'est le Tell, la région de colonisation principale, au climat modéré, aux cultures semblables à celles du Midi de la France. C'est là que sont les villes ; sur la côte même, Oran, Mostaganem, Ténès, Cherchell, Alger, Bougie, Djidjelli, Bône ; dans les montagnes et les plateaux ou vallées, Tlemcen, Sidi-Bel-Abbès, Relizane, Orléansville, Miliana, Blida, Médéa, Tizi-Ouzou, Sétif, Constantine.

A travers ce pays prodigieusement varié, coupé, changeant et contrasté, les courses en automobile offrent un intérêt soutenu et des révélations incessantes. On se pénètre alors de la vérité essentielle sur l'Algérie : c'est un pays essentiellement divisé, difficile et hétérogène. La nature a dicté des lois à l'histoire. Jamais avant nous, même sous Rome, l'Algérie n'avait connu l'unité. Jamais elle n'a formé « un pays », ni ses peuples une nation. Dispersées dans les vallées, les montagnes et les hauts-plateaux, ses populations ennemies se sont pourchassées et combattues durant toute l'histoire connue. Il n'y a pas de « peuple algérien » ; c'est l'administration française qui peu à peu le constitue pour la première fois. Suivant le mot de Wilfrid Laurier, jadis premier ministre du Canada, « ici l'on fait une nation ».

LE SAHEL D'ALGER

Alger, la ville des corsaires, terreur de l'Europe pendant plusieurs siècles, est entourée de collines aimables, couvertes de jardins, semées de villas blanches. Aux premiers temps de la conquête française les officiers s'émerveillaient de ces jardins, vergers, orangeries et du charme voluptueux de ces sites. Le Sahel d'Alger, formé de ces collines, a gardé encore un charme exquis et les promenades y sont délicieuses par les belles journées ensoleillées de l'hiver.

Les vieux chemins bordés d'oliviers séculaires plongent dans les ravins frais, grimpent sur les crêtes éventées. Partout ce sont des tableaux aimables ou grandioses, de longs panoramas, vers le golfe d'Alger et les montagnes de Kabylie blanches de neige à l'horizon, vers la côte historique de Sidi-Ferruch ou la plaine de la Mitidja.



TIPASA. — Le Chenoua vu du Forum



TIPASA. — Ruines romaines

Les autos vont rapides sur les routes tourmentées de ces collines et, de place en place, font halte aux meilleurs points de vue, sur la crête de Kouba, ou la cime du Mont Bouzaréa, ou sur les hauteurs de la Forêt de Baïnem. Et le soir, c'est le repos exquis dans les hôtels d'où le regard descend sur le vaste amphithéâtre de la ville jusqu'au port animé de navires et la mer calme et lumineuse.

Plus étendues sont les excursions de la journée vers la Côte de Turquoise et ses plages et falaises bordées d'une mer éternellement bleu tendre, ou vers la plaine de la Mitidja, Blidah et la pittoresque gorge du Ruisseau des Singes.

LA COTE DE TURQUOISE

LA MITIDJA

La Côte de Turquoise... c'est une région pleine de souvenirs de l'antiquité. Le coquet village de Tipasa, auprès du Mont Chenoua, est jonché des ruines élégantes de la cité latine où les vestiges chrétiens voisinent avec ceux de l'époque païenne. Au bord de la mer, sur une élévation rocheuse, sont les traces de la basilique élevée à Sainte-Salsa, vierge et martyre, suppliciée sur le rivage même où plus tard la cité convertie lui dédia une église. Des portiques de la basilique les fidèles d'autrefois contemplaient déjà, avec l'émotion que ressent le voyageur d'aujourd'hui, le large golfe, lumineux, calme et bleu, qu'enveloppe et protège vers l'ouest la courbe harmonieuse des collines, s'achevant par la masse sombre du Mont Chenoua, abrupt sur la mer.

Au-delà de Tipasa, la route court à flanc de montagne, en corniche au-dessus de la mer parmi les vignobles et les terrains maraîchers où se cultivent raisins et légumes de primeurs.

Cherchell est atteint, dont le musée veut une longue station. Il s'est garni des restes découverts à Cherchell de l'antique capitale du roi de Numidie, Juba II. Ce roi, élevé en captivité à Rome s'était latinisé au point que, remis en possession du pouvoir, il s'appliqua à faire de sa ville, Julia Cæsaréa, une cité à la Romaine, peuplée de monuments et de statues du meilleur style. Les invasions vandales et arabes ont effacé l'antique cité, mais les fouilles opérées depuis la conquête française ont ramené un ensemble de pièces admirables qui font la valeur exceptionnelle du musée de Cherchell.

La Mitidja... c'était au temps de la conquête un marais pestilentiel et désespéré, où régnait la fièvre...

LE SAHEL D'ALGER et la BOUZARÉA

Parcours de 60 kilomètres

Excursion d'une demi-journée au départ d'Alger.

Tous les jeudis du 7 novembre au 15 mai.

Tous les jeudis et dimanches, du 12 janvier au 1^{er} mai.

Départ { 13 h. 30 Ville Retour vers 17 h.
 { 14 h. Mustapha

Prix : 30 francs

ITINERAIRE

A travers une variété de sites d'aspects différents parmi les collines accidentées, pittoresques et si fertiles du Sahel et passant par Birmandreis, Birkadem, El-Achour, Delly-Ibrahim, Chéragas, la Bouzaréa (panorama très étendu, arrêt d'une demi-heure), Retour à Alger par le Frais-Vallon.



Sarcophage à Tipasa.

C'est aujourd'hui la merveille de la colonisation, garnie de vastes vignobles, de fermes énormes, de nombreux villages... et la vieille ville maure de Blidah s'y développe riche d'une prospérité jamais connue.

La Mitidja c'est le plus beau témoin de l'action régénératrice de la France... c'est aussi le plus beau gage de la prospérité agricole de l'Algérie moderne. Nombreux viennent les visiteurs dans les grandes exploitations, privées ou coopératives, qu'occupent ces terres. Ce n'est pas le moindre attrait d'un voyage en ce pays que le spectacle d'une merveilleuse activité collective qui a réalisé par la solidarité et la coopération des œuvres d'une portée sociale égale à leur valeur économique.

Blidah, centre principal de la Mitidja, est à la porte des Gorges qui mènent vers le Haut Pays. Les Gorges de la Chiffa, tourmentées et pittoresques, peuplées par endroits de tribus de singes hardis et amusants, montent rapidement vers la région de Médéah.

LE SUD ALGÉRIEN ET LE SAHARA

L'OASIS DE BOU-SAADA

L'excursion d'Alger à Bou-Saâda est une des innovations les plus hardies et les plus heureuses du tourisme automobile. L'oasis est située aux confins Sud des Hauts-Plateaux, à l'écart de toute voie ferrée, sur de mauvaises routes.

Avant la guerre, un voyage à Bou-Saâda était une expédition qui s'organisait avec soin, à grand renfort de chevaux et mulets. Aujourd'hui, le car y va d'une seule traite et le touriste, débouchant d'Alger dans la plaine de la Mitidja aux heures de brumes matinales, atteint Bou-Saâda au crépuscule, a temps pour jouir du splendide coucher de soleil sur l'oasis.

La route est dure pour la voiture... point pour le voyageur. Elle franchit les Monts de l'Atlas par Tablat et redescend sur les Hauts-Plateaux d'Aumale pour s'engager sur le steppe immense et jusqu'aux abords des Monts du Sud.

Bou-Saâda est un paradoxe, une oasis Saharienne hors du Sahara, car elle est au nord et non pas au sud des montagnes qui ferment le Désert. Elle n'en a pas moins la luxuriante palmeraie, les jardins parfumés, les maisons sombres et les ruelles étroites des oasis du Sud. Mais elle a de l'eau plus que toutes. Les ruis-

LES GORGES DE LA CHIFFA et le RUISSEAU DES SINGES

Parcours de 154 kilomètres

Excursion d'une journée au départ d'Alger.

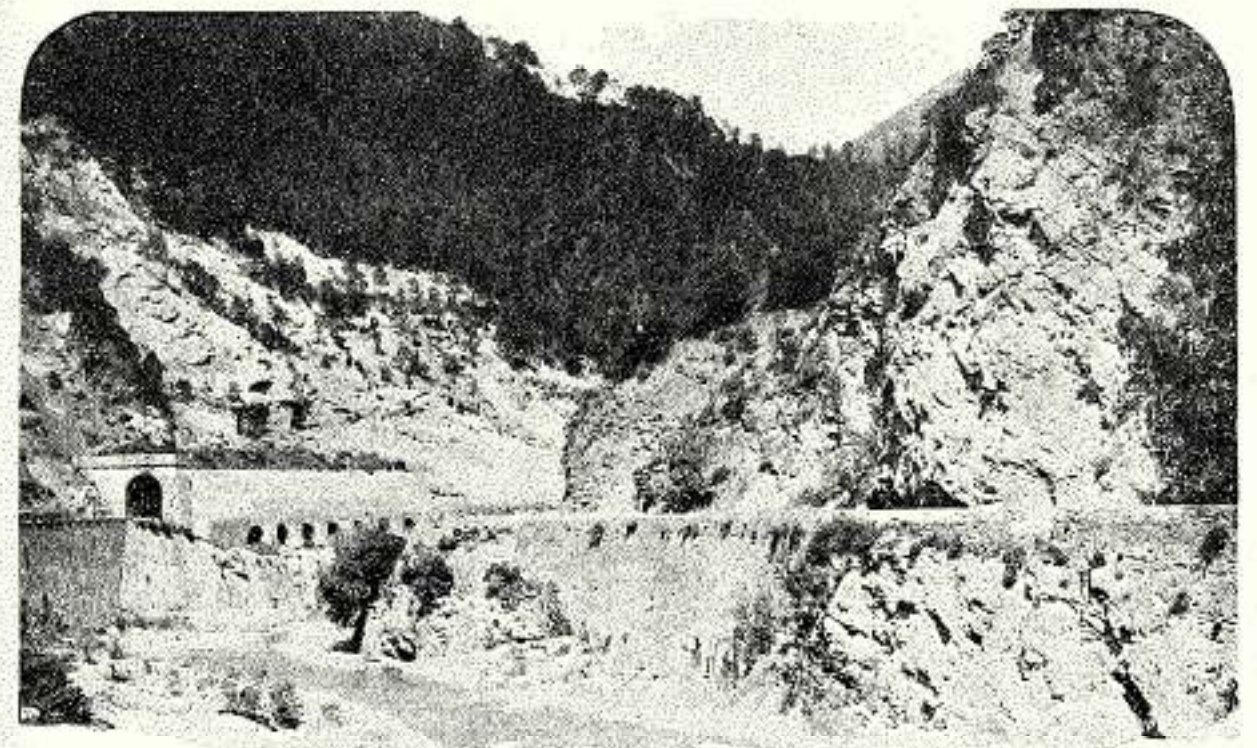
Tous les lundis, jeudis, samedis, du 2 novembre au 12 janvier.

Tous les lundis, mercredis, jeudis, samedis, dimanches, du 14 janvier au 1^{er} mai.

Tous les jeudis et dimanches du 1^{er} mai au 15 mai.

Départ { 8 h. 30 Ville
9 h. Mustapha Retour vers 17 h. 30
Prix : 75 francs

HORAIRE			
0	km.	: Alger	Départ 9 h.
34	—	: Boufarik	
48	—	: Blida	Arrivée vers 10 h. 30
	—	: Blida	Départ 11 h.
58	—	: Gorges de la Chiffa	
65	—	: Camp des Chênes	
68	—	: Ruisseau des Singes	Arrivée vers 12 h.
	—	: Ruisseau des Singes	Départ 14 h. 30
108	—	: Coléa	Arrivée vers 16 h.
	—	: Coléa	Départ 16 h. 45
128	—	: Staouéli	
154	—	: Alger	Arrivée vers 17 h. 30



Gorges de la Chiffa

seaux et ruisselets de l'oasis sont célèbres depuis que le grand peintre Dinet s'est enthousiasmé de Bou-Saâda et s'y est fixé pour la mieux peindre.

C'est maintenant l'étape unanimement réclamée par le voyageur qui gagne, soit les Oasis de Biskra et du Sud constantinois, soit les oasis de Laghouat et du M'Zab.

LES OASIS DU M'ZAB

Plus encore peut-être que Bou-Saâda, le M'Zab a été révélé aux touristes par les circuits automobiles. Plus encore que Bou-Saâda, le M'Zab était privé de communications, en plein désert, à des journées de marche de la dernière ville européenne, Laghouat.

Ce n'est pas en vain qu'au Moyen âge les Berbères de Tiaret, ayant vu leur royaume ruiné par les envahisseurs arabes, se sont réfugiés au cœur du Sahara, au M'Zab, pour y créer leurs oasis, un prodige de courage et de patience. Ils étaient vraiment hors du monde et des intrus.

Or, voici que, par l'automobilisme, une invasion pacifique s'est produite depuis la guerre. De Bou-Saâda ou de Laghouat il n'y a plus qu'une étape normale jusqu'à Ghardaïa, la première ville, le centre du M'Zab.

Il n'est peut-être point de région en Afrique du Nord où le touriste ait une plus forte impression de nouveauté, d'originalité. Ce peuple de fugitifs a créé au Sahara un groupe d'oasis où sont nées des villes. Ils ont découvert l'eau, loin sous le sol et par des milliers de puits atteignant 70, 80, 100 mètres, des norias, simples, mais robustes, amènent patiemment, depuis des siècles, l'eau bienfaisante jusqu'au sol. Ils ont créé des palmeraies, des jardins, ils ont fait la vie au milieu du désert. Ils se sont acclimatés à ce climat terrible, glacial et brûlant tour à tour. Ils ont construit des cités et des monuments d'une architecture profondément originale. Ils ont gardé, farouchement, un vieux rite religieux, au point d'être taxés d'hérésie par les autres musulmans. Ils ont maintenu jalousement leurs mœurs et leur race même à l'abri des mélanges. C'est un monde fermé qu'à peine la France a ouvert à la civilisation et qui surprend, étonne et émerveille le voyageur.

Ghardaïa est une agglomération de 12.000 habitants..., la plus importante des sept villes du M'Zab. Guerrara en est peut-être la plus pittoresque ; à peine accessible au voyageur qu'elle ne peut toujours héberger pour la nuit, faute de logis suffisant. Il n'est pas bien loin le temps où un européen ne pouvait demeu-

TIPAZA et la COTE DE TURQUOISE

Parcours de 160 kilomètres

Excursion d'une demi-journée au départ d'Alger.

Tous les mardis, du 5 novembre au 15 mai.

Tous les mardis et vendredis, du 14 janvier au 15 mai.

Départ } 8 h. 30 Mustapha
 } 9 h. Ville Retour vers 17 h. 30

Prix : 75 francs

HORAIRE

0	km.	: Alger	Départ	9 h.
48	—	: Cap-Caxine		
48	—	: Castiglione		
59	—	: Bérard		
75	—	: Tipaza	Arrivée vers	11 h. 30
		: Tipaza	Départ	14 h.
96	—	: Attatba		
130	—	: Mahelma		
160	—	: Alger	Arrivée vers	17 h.



BOU-SAADA. — La rivière

rer dans une ville du M'Zab après le coucher du soleil. Par précaution politique, par puritanisme religieux ou par simple méfiance héréditaire pour « ceux qui viennent du Nord » les M'Zabites écartaient l'intrus.

Aujourd'hui Ghardaïa possède des hôtels et reçoit un flot de visiteurs, tous les ans accrus, qui de là rayonnent à travers les oasis.

Non seulement Ghardaïa est abordé en automobile par le Nord de Laghouat ou le Nord-Est de Bou-Saâda, mais encore par l'Est en venant du Sud, des oasis de Biskra ou de Touggourt. Le M'Zab n'est même plus un point terminus, mais une étape sur les grands circuits sahariens qui le dépassent et s'enfoncent dans le Sud. Ce pays, inaccessible il y a dix ans au voyageur ordinaire, est aujourd'hui dans le courant continu des autocars.

LE SAHARA

Au seuil du Grand Désert, le chapelet égrené des oasis est désormais relié par le fil des circuits. Ghardaïa, Touggourt, Biskra — ou Ghardaïa, El-Goléa, Touggourt, deux itinéraires à choisir à travers le sable des dunes et les cailloux des plateaux,



BOU-SAADA. — Vue générale prise de la Mosquée

LA MERVEILLEUSE OASIS DE BOU-SAADA

Excursion de trois jours au départ d'Alger.

Parcours de 547 kilomètres.

Tous les jeudis, du 7 novembre au 15 mai.

Tous les lundis, jeudis et samedis, du 15 janvier au 1^{er} mai.

PRIX { Aller **225** francs.
{ Aller et Retour (valable 3 jours) **330** francs.

HORAIRE

Premier jour Lundi-Jeudi-Samedi		Deuxième jour Mardi-Vendredi-Dimanche	
Alger	départ 8 h.	Séjour à Bou-Saâda	
104 km Bir-Rabalou	arr. v. 12 h.	(excursion facultative	
- Bir-Rabalou	départ 14 h.	à El-Hamel)	
124 - Aumale		(voir ci-dessous)	
157 - Sidi-Aïssa			
250 - Bou-Saâda	arr. v. 18 h.		
Troisième jour Mercredi-Samedi-Lundi			
Bou-Saâda		départ 8 h.	
95 km Sidi-Aïssa			
126 - Aumale			
172 - Bouïra		arr. vers 12 h.	
- Bouïra		départ 14 h.	
217 - Gorges de Palestro		v. 16 h.	
297 - Alger		arr. vers 18 h.	

INCLUSIVE | **PRIX TOUT**
RATE | **COMPRIS**

FRS. 640

COMPAGNIE DES CHEMINS DE FER DE PARIS A LYON ET A LA MÉDITERRANÉE
ET RÉSEAU DES CHEMINS DE FER ALGÉRIENS DE L'ÉTAT

LA ZAOUIA D'EL-HAMEL

Excursion de l'après-midi au départ de Bou-Saâda.

Parcours de 30 kilomètres, aller et retour.

Tous les vendredis du 5 novembre au 15 mai.

Tous les mardis, vendredis et dimanches, du 14 janvier au 1^{er} mai.

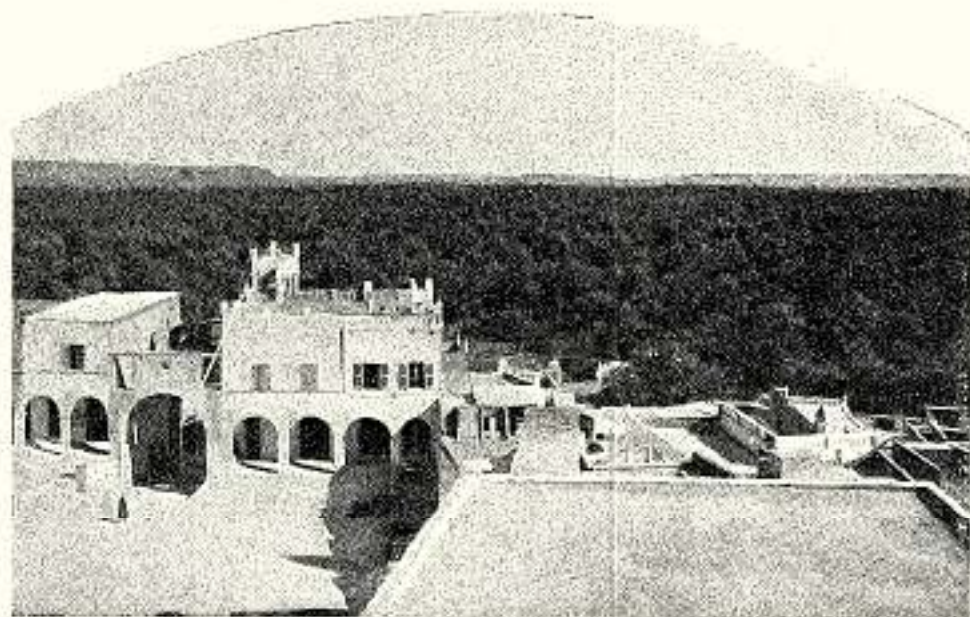
Départ à 14 heures

Retour vers 16 heures

Prix : 25 francs
aller et retour (avec guide)

ATWATER TOURIST AGENCY

64. Rue d'Isly



LAGHOUAT

La palmeraie
vue de la maison
du Caid



VIEUX BISKRA



BOU-SAADA. — Le Marché

COMPAGNIE DES CHEMINS DE FER DE PARIS A LYON ET A LA MÉDITERRANÉE
ET RÉSEAU DES CHEMINS DE FER ALGÉRIENS DE L'ÉTAT

ALGER BOU-SAADA BISKRA
et vice-versa

Excursion de trois jours au départ d'Alger et de Biskra.

Parcours de } 468 kilomètres entre Alger et Biskra.
} 515 kilomètres entre Biskra et Alger.

Au départ d'Alger.

Tous les jeudis du 7 novembre, au 15 mai.

Tous les lundis et jeudis, du 15 janvier au 1^{er} mai.

Au départ de Biskra.

Tous les jeudis du 11 novembre au 15 mai.

Tous les lundis et jeudis du 15 janvier au 1^{er} mai.

PRIX	Alger à Bou-Saâda	225 francs
	Bou-Saâda à Biskra	275 francs
	Alger à Biskra.	500 francs

HORAIRE

ALGER A BISKRA

Premier jour

Lundi et Jeudi

Alger départ 8 h.
104 km Bir Rabalou arr. vers midi
- Bir-Rabalou départ 14 h.
124 - Aumale
157 - Sidi-Aÿssa
250 - Bou-Saâda arr. vers 18 h.

Deuxième jour

Mardi et Vendredi

Séjour à Bou-Saâda
Excursion facultative
à El-Hamel
(voir page 19)

Troisième jour

Mercredi et Samedi

Bou-Saâda dép. 8 h.
81 km Gorges de Bou-Mellel
Arrêt vers midi
Déjeuner (1) départ 13 h.
178 km Tolga
218 - Biskra arr. vers 18 h.

BISKRA A ALGER

Premier jour

Lundi et Jeudi

Biskra départ 8 h.
40 km Tolga
Arrêt vers midi
Déjeuner (1) départ 13 h.
137 km Gorges de Bou-Mellel
218 - Bou-Saâda arr. vers 18 h.

Deuxième jour

Mardi et Vendredi

Séjour à Bou-Saâda
Excursion facultative
à El-Hamel
(voir page 19)

Troisième jour

Mercredi et Samedi

Bou-Saâda dép. 8 h.
93 km Sidi-Aïssa
126 - Aumale
172 - Bouïra arr. vers 12 h.
- Bouïra départ 14 h.
217 - Gorges de Palestro
297 - Alger arr. vers 18 h.

DE BISKRA à

GHARDAIA par Touggourt et Guerrara, voir page 27.

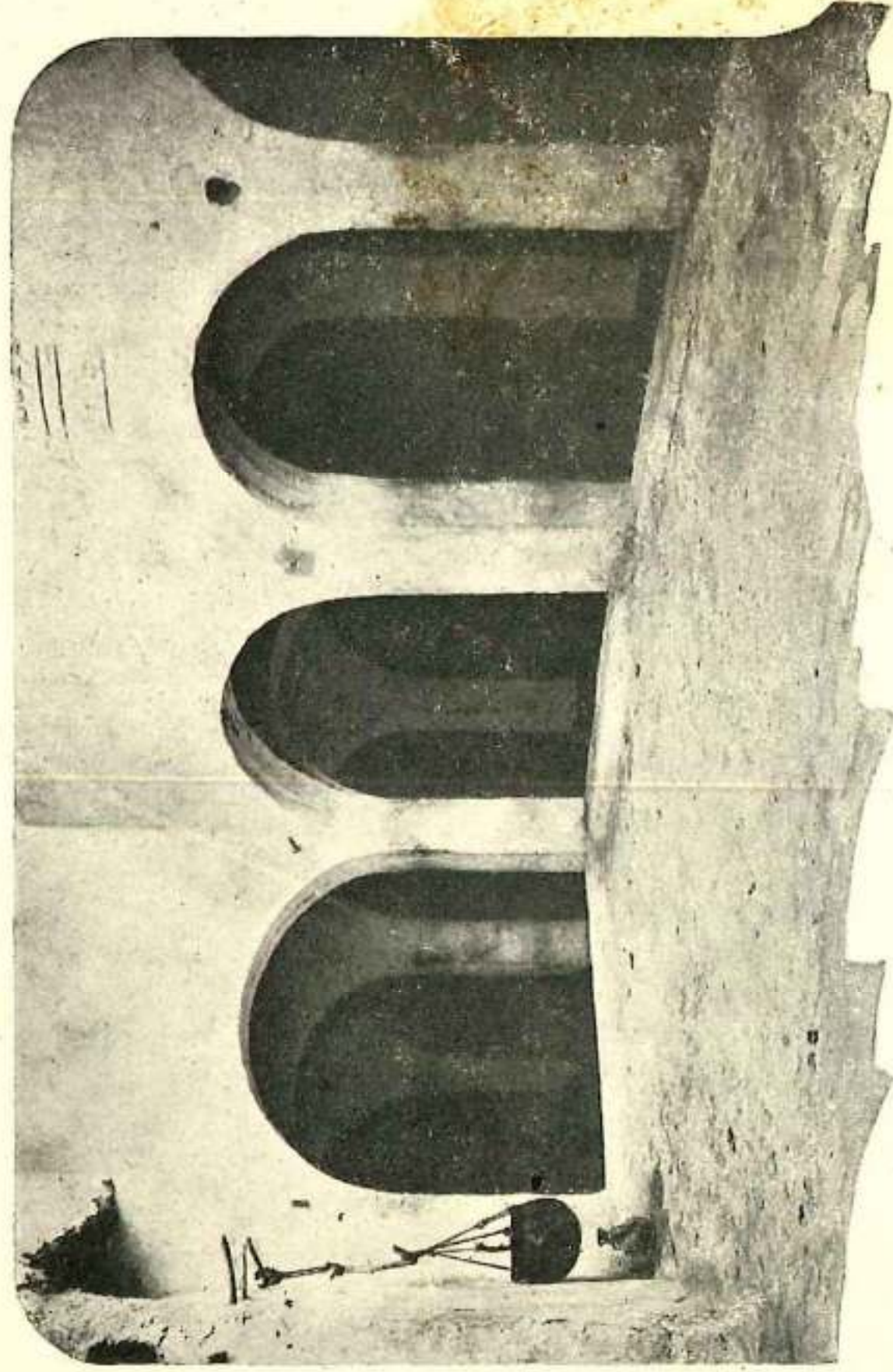
EL-GOLEA par Touggourt et Ouargla, voir page 31.

(1) Les voyageurs sont priés d'emporter des provisions pour le déjeuner froid entre Bou-Saâda et Biskra.

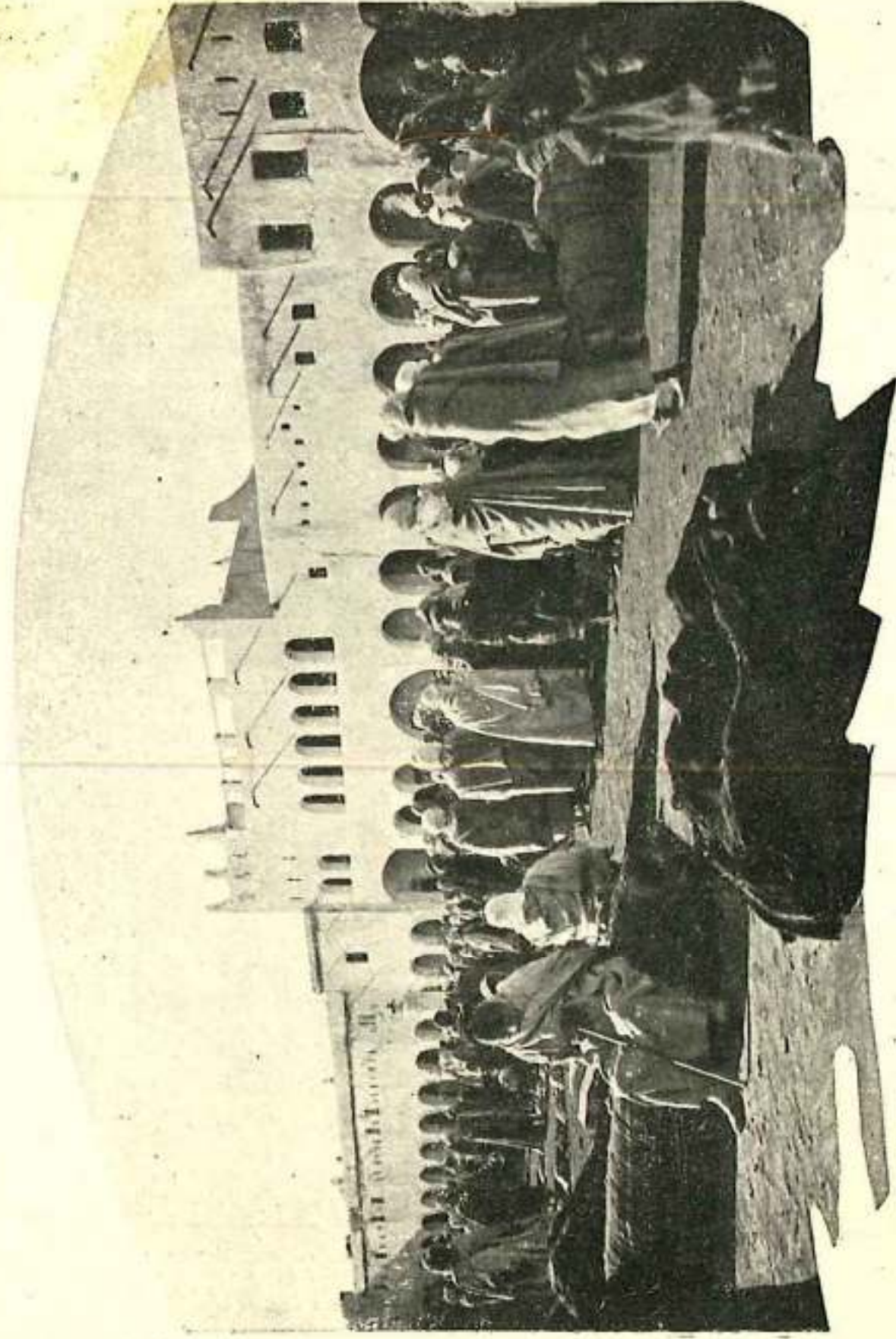
INCLUSIVE | PRIX TOUT

— 21 — RATE | COMPRIS

FRS. 790



GHARDAIA. — Intérieur de Mosquée



GHARDAIA. — Place du Marché

LE M'ZAB

Premier circuit

ALGER-BOGHARI-DJELFA-LAGHOuat-GHARDAIA

et vice-versa

Trajet en quatre jours d'Alger à Gharđaia.

Parcours de } 330 kilom. d'Alger à Djelfa par chemin de fer.
} 325 kilom. de Djelfa à Gharđaia par auto-car.

Départ d'Alger tous les dimanches du 12 janvier au 15 mai.

1^{re} classe Chemin de Fer } Aller Frs **129.25**
Alger-Djelfa } Aller et retour Frs **192.65**

Auto-car au départ de } Aller Frs **100**
Djelfa pour Laghouat } Aller et retour Frs **150**

et } Aller Frs **260**
pour Gharđaia } Aller et retour Frs **390**

PRIX

HORAIRE

ALGER A GHARDAIA

Premier jour

Dimanche

Alger dép. chemin de fer 6 h. 02
W. Restaurant dans le train
350 km Djelfa arr. 16 h. 30

Deuxième jour

Lundi

Djelfa dép. auto-car 14 h.
25 - Col des Caravanes
125 - Laghouat arr. vers 17 h.

Troisième jour

Mardi

Séjour à Laghouat

Quatrième jour

Mercredi

Laghouat dép. 9 h.
92 - Tilrempt arr. vers 12 h.
» dép. 14 h.
152 - Berriane
200 - Gharđaia arr. vers 17 h.

GHARDAIA A ALGER

Premier jour

Samedi

Gharđaia dép. 9 h.
48 km Berriane
108 - Tilrempt arr. vers 12 h.
» dép. 14 h.
200 - Laghouat arr. vers 17 h.

Deuxième jour

Dimanche

Laghouat dép 8 h.
100 - Col des Caravanes
125 - Djelfa arr. vers 12 h.

Troisième jour

Lundi

Djelfa dép. ch. de fer 9 h. 00
W. Restaurant dans le train
350 - Alger arr. 19 h. 05

DE GHARDAIA à

TOUGGOURT et BISKRA voir page 27

EL GOLEA, OUARGLA TOUGGOURT voir page 31



GHARDAÏA. — La grande place



METLILI DES CHAMBAAS

LE M'ZAB

Second circuit

ALGER-BOU-SAADA-DJELFA-LAGHOUAT-GHARDAÏA
et vice-versa

Trajet en cinq jours d'Alger à Ghardaïa.

Parcours de 693 kilomètres d'Alger à Ghardaïa.

Départ d'Alger tous les samedis, du 11 janvier au 1^{er} mai.

PRIX	Alger à Bou-Saâda	Frs 225
	Bou-Saâda à Djelfa	» 150
	Djelfa à Laghouat	» 100
	Laghouat à Ghardaïa	» 160
	Alger-Ghardaïa aller	» 635
	Alger-Ghardaïa aller et retour	» 955

HORAIRE

ALGER A GHARDAÏA

Premier jour Samedi

Alger départ 8 h.
104 km Bir-Rabalou arr. vers 12 h.
" dép. 14 h.

124 - Aumale
157 - Sidi-Aïssa
250 - Bou-Saâda arr. vers 18 h.

Deuxième jour Dimanche

Séjour à Bou-Saâda
Excursion facultative
à El-Hamel
(voir page 19)

Troisième jour Lundi

Bou-Saâda dép. 8 h.
118 - Djelfa arr. vers 11 h.
" dép. 14 h.
143 - Col des Caravanes
243 - Laghouat arr. vers 17 h.

Quatrième jour Mardi

Séjour à Laghouat

Cinquième jour Mercredi

Laghouat dép. 8 h.
92 - Tilrempt arr. vers 12 h.
" dép. 14 h.
152 - Berriane
200 - Ghardaïa arr. vers 17 h.

GHARDAÏA A ALGER

Premier jour Samedi

Ghardaïa dép. 9 h.
48 km Berriane
108 - Tilrempt arr. vers 12 h.
" dép. 14 h.
200 - Laghouat arr. vers 17 h.

Deuxième jour Dimanche

Laghouat départ 8 h.
100 - Col des Caravanes
125 - Djelfa arr. vers 12 h.
" dép. 14 h.
243 - Bou-Saâda arr. vers 17 h.

Troisième jour Lundi

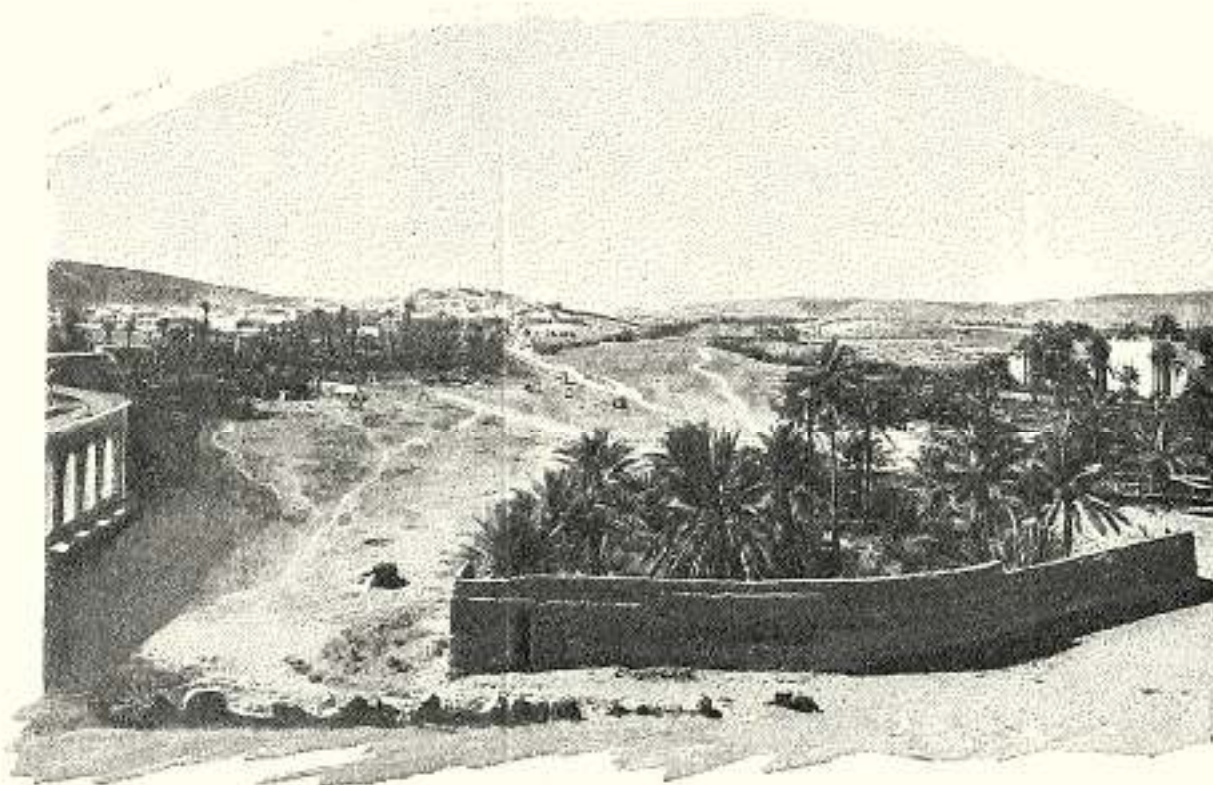
Bou-Saâda dép. 8 h.
93 - Sidi-Aïssa
126 - Aumale
172 - Bouïra arr. vers 12 h.
" dép. 14 h.
217 - Gorges de Palestro
296 - Alger arr. vers 18 h.

DE GHARDAÏA à

TOUGGOURT et BISKRA voir page 27.

EL-GOLEA, OUARGLA, TOUGGOURT, voir page 31.

EL-GOLEA, IN-SALAH, LE HOGGAR, voir page 35.



GHARDAIA. — Vue de Mélika



LAGHOUAT. — L'Oasis

COMPAGNIE DES CHEMINS DE FER DE PARIS A LYON ET A LA MÉDITERRANÉE
ET RÉSEAU DES CHEMINS DE FER ALGÉRIENS DE L'ÉTAT

BISKRA-TOUGGOURT-GHARDAIA

et vice-versa

Trajet une fois par semaine et en un jour,
par auto-car entre TOUGGOURT et GHARDAIA du
17 janvier au 1^{er} mai.

Trajet en 7 heures par :

Chemin de fer entre BISKRA et TOUGGOURT.

PRIX	}	Auto-car	aller frs 450
		Touggourt-Ghardaïa	aller et retour frs 700
		Touggourt-Biskra	Voyage simple frs 113.60
Chemin de Fer 1 ^{re} classe.			

HORAIRE

BISKRA à GHARDAIA

Tous les jours par chemin de fer
Biskra dép. 8 h.
Wagon restaurant
217 km Touggourt arr. 14 h. 32

Tous les **Jeudis** par auto-car
Touggourt dép. 7 h. 30
84 km Dziuou
150 - Arrêt pour déjeuner vers 12 h. 30
(1) dép. 13 h. 30
211 - Guerrara arr. vers 15 h.
" dép. 16 h.
315 - Ghardaïa arr. vers 18 h.

GHARDAIA à BISKRA

Tous les **Vendredis** par auto-car
Ghardaïa dép. 7 h. 30
104 km Guerrara. ar. vers 10 h. 30
" dép. 11 h. 30
150 - Arrêt pour déjeuner vers 13 h. 00
dép. 14 h.

231 - Dziuou
315 - Touggourt. arr. vers 18 h.

Tous les jours par chemin de fer
Touggourt dép. 10 h. 04
Wagon-restaurant
217 - Biskra arr. 17 h. 17

DE BISKRA vers

Bou-Saâda et Alger, voir page 19.

DE TOUGGOURT vers

Ouargla, El-Goléa, In-Salah, voir pages 31.

DE GHARDAIA vers

Alger, voir pages 23.

El-Goléa, In-Salah, le Hoggar, voir page 35.

(1) Les voyageurs sont priés d'emporter des provisions de Touggourt ou de Ghardaïa pour le déjeuner froid en cours de route.

INCLUSIVE | PRIX TOUT
— 27 — RATE | COMPREIS



EL-AYEUF. — Entrée de la grande place



GUERRARA. — Vue de la grande Mosquée

toujours dans la lumière splendide et les perspectives immenses du désert, dont repose l'étape du soir, soit sous les tentes, soit au bord de l'oasis.

Mais le voyageur désormais ne s'arrête plus sur le seuil du Sahara. Il a pris le goût du désert lui-même ; le désir des étendues infinies qui fuient vers le Sud, la curiosité des pays mystérieux enfermés dans la solitude profonde.

C'est au Sahara même que se porte maintenant le tourisme et surtout vers le Hoggar aujourd'hui célèbre, vers les masses montagneuses si surprenantes par leur aspect et leur nature, vers cette région consacrée par le souvenir du Père de Foucault, l'apôtre du Sahara, par le souvenir du Général Laperrine, le pacificateur des Touaregs.

Tamanrasset, nom devenu familier, jadis symbole de tout l'inconnu redoutable du Grand Désert, maintenant relai confortable des étapes transsahariennes. Des circuits automobiles y conduisent non plus en randonnée d'essai, mais en voyages réguliers, qui s'offrent aux touristes avec la même simplicité et la même sécurité que l'excursion de Bou-Saâda ou du M'Zab.

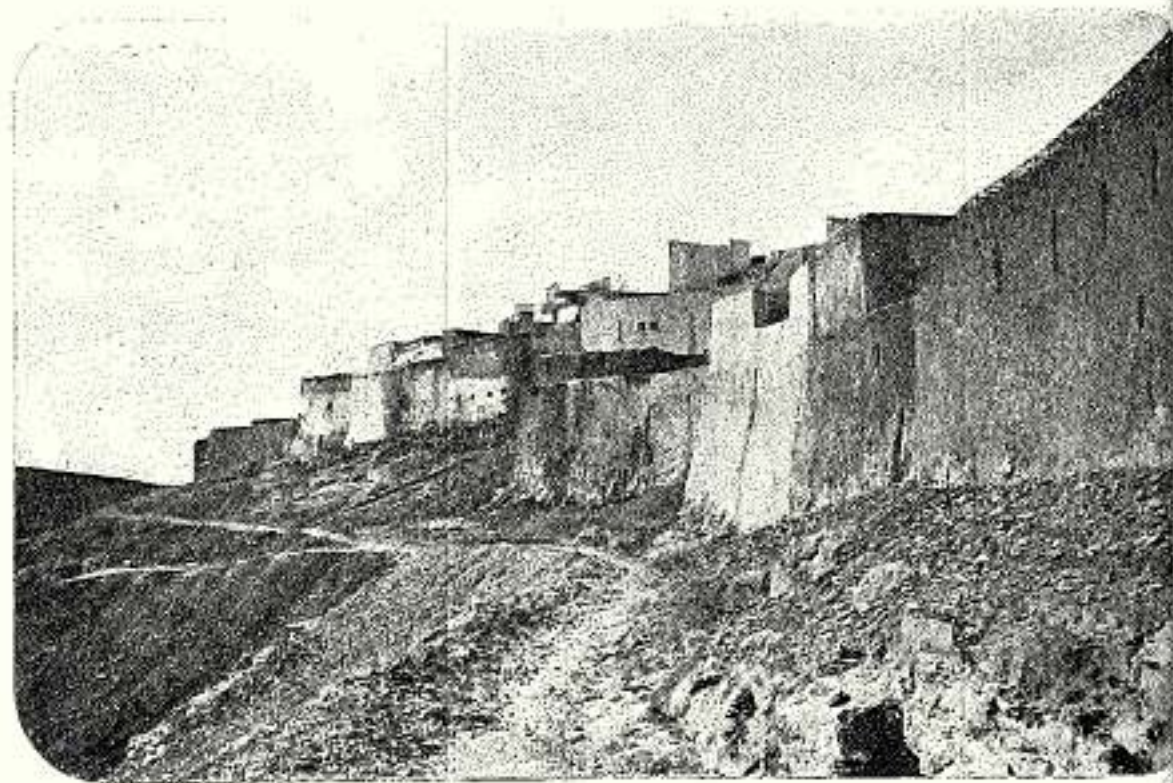
Des itinéraires et des horaires tracent le voyage avec la même précision que si le Sahara avait cessé d'être l'immensité inquiétante d'autrefois. Ici encore l'ordre et la paix sont venus s'éta-



METLILI DES CHAMBAAS. — La Palmeraie



BERRIANE. — Le Marché



MELIKA. — Les remparts

LES OASIS DU SAHARA

GHARDAIA, EL-GOLEA, OUARGLA, TOUGGOURT
et vice-versa

Trajet une fois par semaine dans chaque sens du 17 janvier
au 1^{er} mai.

Circuit de 1180 kilomètres dans le désert.

PRIX PAR PERSONNE	Billet simple	Billet aller-retour
GHARDAIA à EL-GOLÉA	500 frs.	750 frs.
EL-GOLÉA à OUARGLA	550 frs.	825 frs.
OUARGLA à TOUGGOURT	275 frs.	415 frs.

GHARDAIA à EL-GOLÉA

VENDREDI

Ghardaïa dép. 7 h.
2 km Beni-Isguen
25 - Oglat Noumerat
99 - Embt. El-Abiod
140 - Garet-El-Arfedj
Arrêt 1 h. v. midi p^r déjeuner
217 - Hassi Djafou
250 - Erg-el-Kanem
294 - Gour-Ouargla
321 - El-Goléa arr. vers 18 h.

SAMEDI ET DIMANCHE

Séjour à El-Goléa

EL-GOLÉA à OUARGLA

LUNDI

El-Goléa dép. 6 h.
64 km Safiet-Iniguel
80 - Erg-el-Kanem
122 - Hassi-Djafou
Arrêt 1 h. v. midi p^r déjeuner
197 - Diaia-del-Douf
252 - Oued-el-Fahl
280 - Hassi-el-Hadjar
323 - Hassi Bab-el-Hattab
366 - Ouargla arr. vers 18 h.

MARDI

Séjour à Ouargla

EL-GOLÉA à GHARDAIA

JEUDI

El Goléa dép. 7 h.
27 km Gour-Ouargla
52 - Erg-el-Kanem
104 Hassi-Djafou
Arrêt 1 h. v. midi p^r déjeuner
181 - Garet-el-Arfedj
222 - Embt. El-Abiod
298 - Oglat-Noumerat
310 - Beni-Isguen
321 - Ghardaïa arr. vers 18 h.

OUARGLA à EL-GOLÉA

LUNDI

Ouargla dép. 6 h.
43 km Hassi Bab-el-Hattab
77 - Hassi-el-Hadjar
114 - Oued-el-Fahl
169 - Diaia-del-Douf
Arrêt 1 h. v. midi p^r déjeuner
244 - Hassi-Djafou
285 - Erg-el-Kanem
302 - Hassi-Iniguel
366 - El-Goléa arr. vers 18 h.

MARDI ET MERCREDI

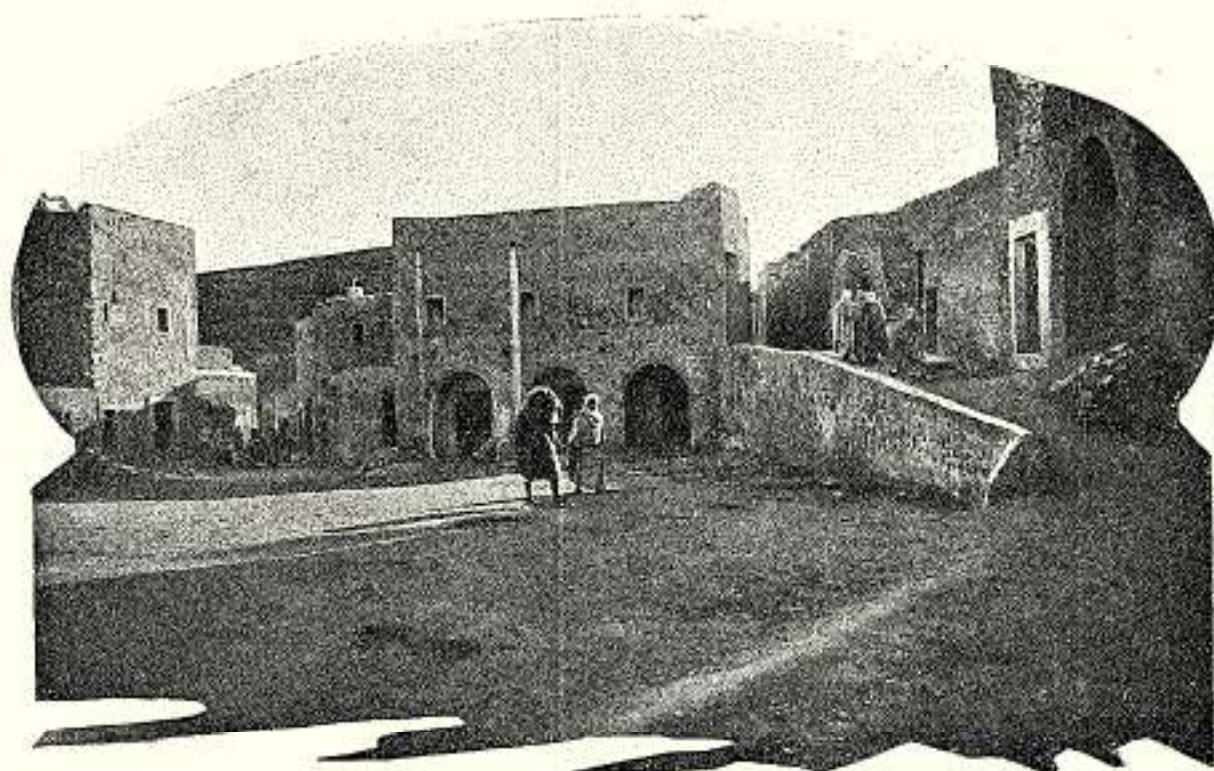
Séjour à El-Goléa

BISKRA - EL-GOLÉA - GHARDAIA

INCLUSIVE | 31 | PRIX TOUT
RATE & COMPAIS



BENI-ISGUEN. — Au-dessus du barrage



BENI-ISGUEN

OUARGLA à TOUGGOURT

MERCREDI

- 0 km Ouargla dép. 8 h.
- 12 - El-Aïne El-Beïda
- 35 - Garet-el-Chouf
- 46 - Krechem-er-Rich
- Arrêt 1 h. v. midi p^r déjeuner
- 96 - Aouïnet-Ali
- 120 - Dokkara
- 153 - Blidet Amor
- 162 - Temacine
- 176 - Touggourt arr. vers 18 h.

TOUGGOURT à OUARGLA

SAMEDI

- km Touggourt dép. 8 h.
- 14 - Temacine
- 25 - Blidet-Amor
- 56 - Dokkara
- 80 - Aouïnet-Ali
- Arrêt 1 h. v. midi p^r déjeuner
- 150 - Krechem-er-Rich
- 141 - Garet-el-Chouf
- 164 - El-Aïne-el-Beïda
- 176 - Ouargla arr. vers 18 h.

DIMANCHE

Séjour à Ouargla

NOTA. — Les voyageurs sont priés d'emporter des provisions pour les déjeuners en cours de route.

DE GHARDAIA vers
ALGER, voir page 23.

TOUGGOURT, voir page 27.

DE TOUGGOURT vers
BISKRA et l'ALGERIE, voir page 27.
GHARDAIA, voir page 27.

D'EL-GOLEA vers
IN-SALAH et le HOGGAR, voir page 35.



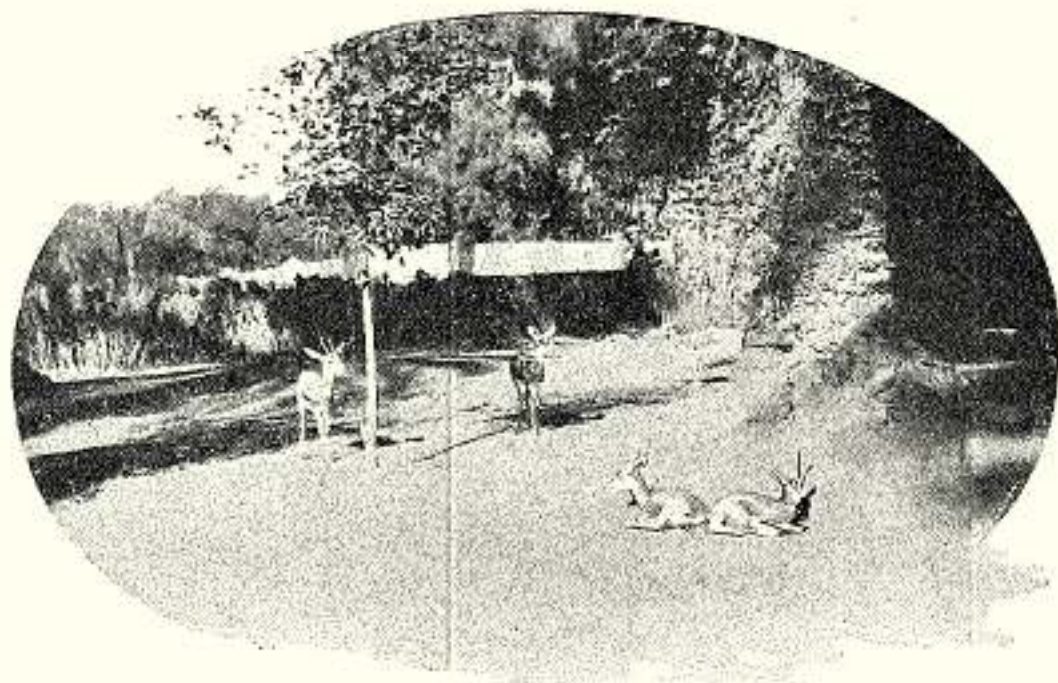
BERRIANE — Cimetière de Sidi-Smaï

33 TRAVEL TOURIST AGENCY

64 Rue de ...



EL-GOLEA. — Un coin de l'oasis aux pieds du Ksar



Les gazelles du poste d'El-Goléa

LE SAHARA

Excursion dans le HOGGAR
Parcours de 4.800 kilomètres en auto-car

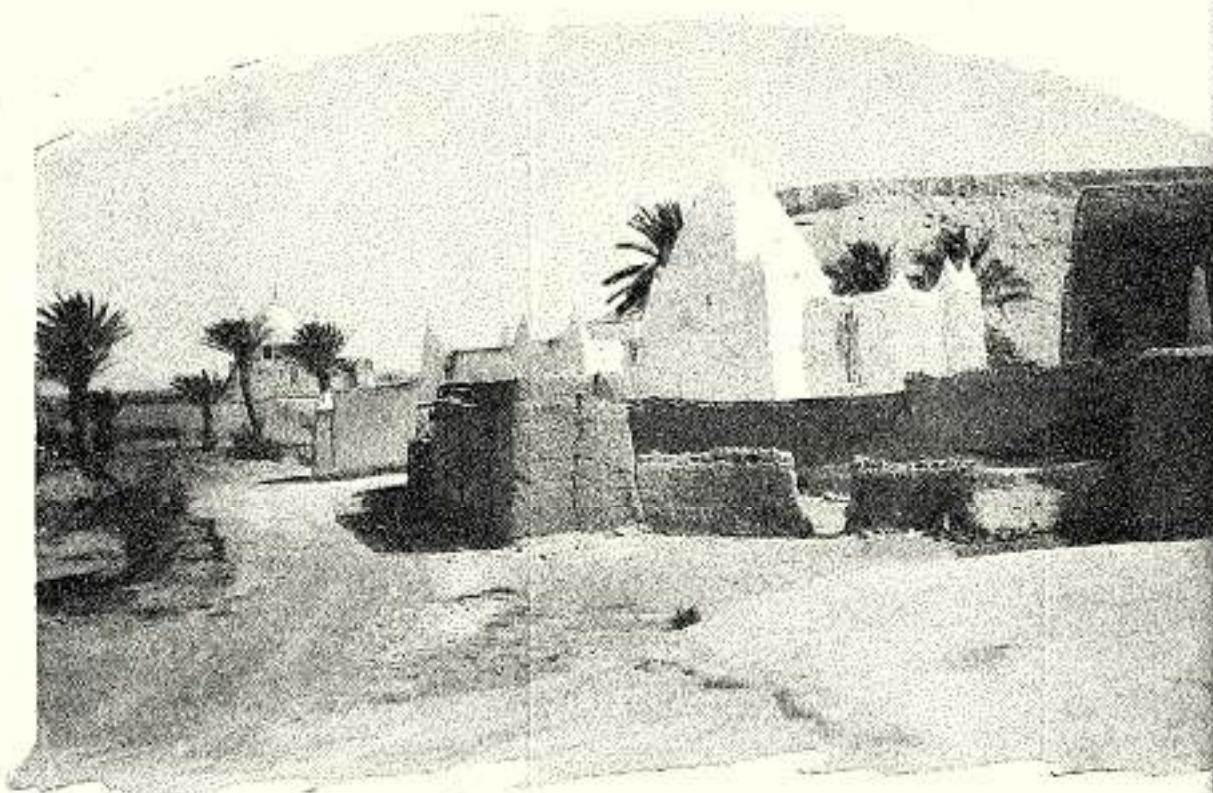
Prix du circuit entier : **9.875 francs**
(Comprenant seulement le transport)

Pour les touristes désirant acquitter les frais de logement et de nourriture (boisson exceptée) pour la partie saharienne depuis le départ d'El-Goléa, le 8^e jour jusqu'au retour, au même point, le 24^e jour, il sera perçu un supplément de frs : **3.850**

Départs d'Alger : les 19 novembre 1929, 18 février 1930,
18 mars 1930.

HORAIRE

Premier jour		Sixième et septième jour	
0 km Alger	dép. 8 h.	Séjour à El Goléa	
104 - Bir Rebalou	arr. v. midi	Huitième jour	
"	dép. 14 h.	0 km El Goléa	
134 - Aumale		5 - Hassi el Gara	
157 - Sidi-Aïssa		42 - Hassi Marraket	
250 - Bou-Saâda	arr. v. 18 h.	85 - Sahab Ferreg	
Deuxième jour		155 - Fort Miribel ar. v. 17 h.	
0 - Bou-Saâda	dép. 8 h.	Neuvième jour	
118 - Djelfa	arr. v. 12 h.	0 - Fort Miribel	
"	dép. 14 h.	30 - Oued Tabaloulet	
145 - Col des Caravanes		45 - Oued Tinbourhart	
245 - Laghouat	arr. v. 17 h.	Aïn el Hadjaj	
Troisième jour		265 - In Salah	
0 - Laghouat	dép. 8 h.	arr. v. 16 h.	
92 - Tilrempt	arr. v. midi	Dixième jour	
"	dép. v. 14 h.	Séjour à In Salah	
152 - Berriane		Onzième jour	
200 - Ghardaïa	arr. v. 17 h.	0 - In Salah	
Quatrième jour		34 - Gouiret	
Séjour à Ghardaïa		105 - El Khenig	
Cinquième jour		165 - Tiguelguenine	
0 - Ghardaïa	dép. 7 h.	250 - Taguemout	
2 - Beni Isguen		285 - Tshount Arak	
23 - Oglat Noumerat		arr. v. 19 h.	
99 - Embt El Abiod		Douzième jour	
140 - Garet el Arfedj		0 - Tahount Arak	
1 h. env. d'arrêt p ^r déjeuner		dép. 7 h.	
217 - Hassi Djalou		95 - Hassi Menciét	
250 - Erg el Khanhem		155 - Tesnou	
294 - Gour Ouargla		265 - Iniker	
321 - El Goléa	arr. v. 18 h.	arr. v. 19 h.	



EL-GOLEA. — Sidi el Hadh Yahia et Sidi Cheikh



EL-GOLEA. — Le vieux Ksar

Treizième jour

- 0 km Iniker dép. 8 h.
- 40 - Arrem el Amdjel
- 125 - Arrem Tit
- 165 - Tamanrasset
(Fort Lapperine) ar. v. 18 h.

Quatorzième et Quinzième jour

Séjour à Tamanrasset
(Hoggar)

Seizième jour

- 0 km Tamanrasset dép. 8 h.
- 40 - Arrem Tit
- 125 - Arrem Amdjel
- 165 - Iniker arr. v. 18 h.

Dix-Septième jour

- Iniker dép. 7 h.
- 110 - Tesnou
- 170 - Hassi Menciaet
- 265 - Tahount Arak ar. v. 18 h.

Dix-Huitième jour

- 0 km Tahount Arak dép. 6 h.
- 35 - Taguemout
- 119 - Tiguelguenine
- 180 - El Khenig
- 251 - Gouiret
- 285 - In Salah arr. v. 19 h.

Dix-Neuvième jour

Séjour à In Salah

Vingtième jour

- 0 km In Salah dép. 6 h.
- 17 - Aouret Sissa
- 58 - In Rhar
- 65 - Ain Cheik
- 101 - Tit
- 117 - Hassi Nous
- 143 - Aoulef el Arab ar. v. 12 h.
- Aoulef el Arab dép. 14 h.
- 218 - Medjeb
- 238 - Oued Tilia
- 299 - Adheb
- 317 - Adrar arr. v. 17 h.

Vingt-et-Unième jour

- 0 km Adrar dép. 7 h.
- 90 - Oufrane
- 127 - Aouguerout
- 148 - Hassi Khaba
- 174 - Tinoumeur
- 190 - Timimoun arr. v. 19 h.

Vingt-Deuxième jour

Séjour à Timimoun

Vingt-Troisième jour

- 0 km Timimoun dép. 8 h.
- 65 - Hassi Fersiga
- 90 - Hassi Lefaïa
- 188 - Hassi Aïcha
- 223 - Fort Mac Mahon a. v. 16 h.

Vingt-Quatrième jour

- 0 km Fort Mac Mahon dép. 8 h.
- 18 - Hassi in Belbel
- 47 - Hassi Bou Khanfous
- 77 - Hassi Inhal
- 167 - Hassi Maroket
- 209 - El Goléa arr. v. 16 h.

Vingt-Cinquième jour

Séjour à El Goléa

Vingt-Sixième jour

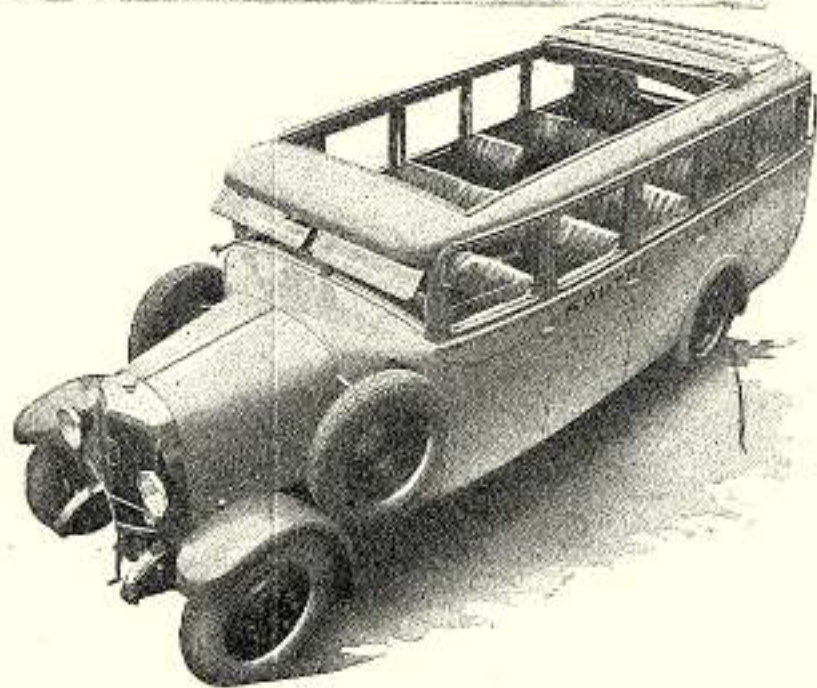
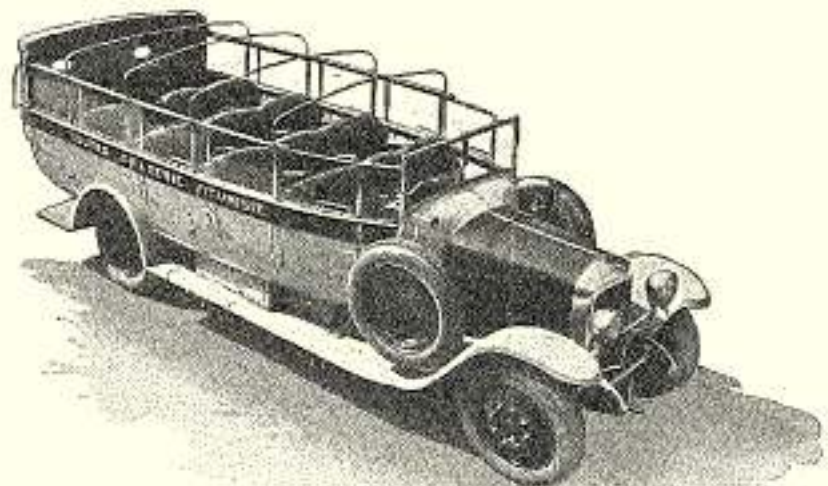
- 0 km El Goléa dép. 7 h.
- 27 - Gour Ouargla
- 52 - Erg el Khanem
- 104 - Hassi Djafou
- Une heure d'arrêt p^r déjeuner
- 181 - Garet el Harfedf
- 222 - Embt el Abiod
- 298 - Oglat Noumerat
- 319 - Beni Iaguen
- 321 - Ghardaïa arr. v. 18 h.

Vingt-Septième jour

- 0 - Ghardaïa dép. 9 h.
- 48 - Berriane
- 108 - Tilrempt arr. v. midi
- » dép. 14 h.
- 200 - Laghouat arr. v. 17 h.

Vingt-Huitième jour

- 0 - Laghouat dép. 7 h.
- 100 - Col des Caravanes
- 125 - Djelfa
- Berrouaghia arr. v. midi
- » dép. 14 h.
- 278 - Boghari
- 354 - Médéa
- 449 - Alger arr. v. 19 h.



Les cars et limousines des Services Automobiles P.L.M.

blir avec l'occupation française. Qui viendra verra ce que peut faire et ce qu'ont fait les « Sahariens » français.

Le principal itinéraire part d'El-Goléa, fuit vers In-Salah, Tahount-Arak, Aoulef, Adrar, Timimoun, pour parvenir enfin après 2.800 kilomètres à Tamanrasset, au cœur des Monts du Hoggar.

Ce sont trois semaines entières dans le Grand Désert que ce voyage aller et retour — trois semaines d'émerveillement, dans le confort et la sécurité. Déjà on peut prévoir l'organisation méthodique et confortable de plus grandes courses, de Tamanrasset vers le Sud, toujours plus avant jusqu'aux steppes de l'Afrique centrale, au territoire anglais de la Nigeria, au cercle Français du lac Tchad, au seuil de la grande colonie inconnue de l'Oubanghi-Chari et du Congo...

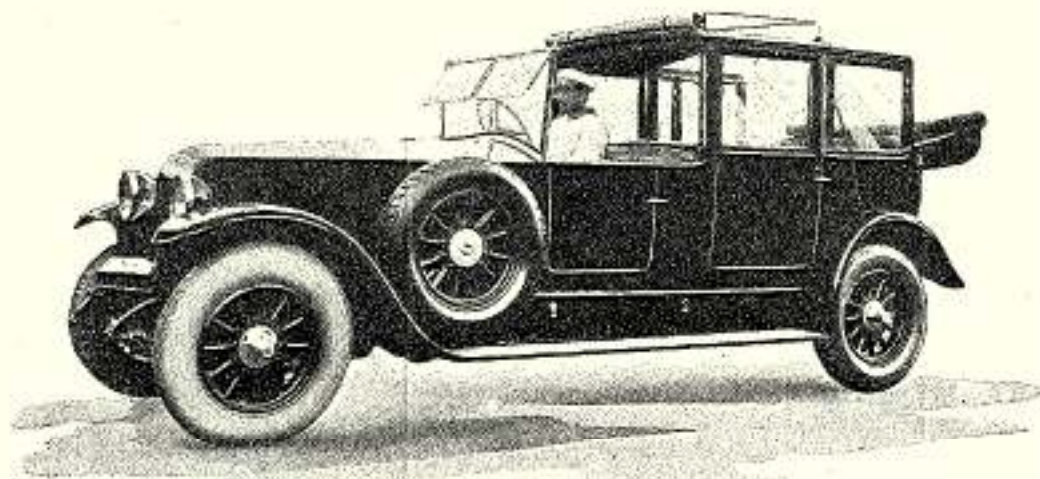
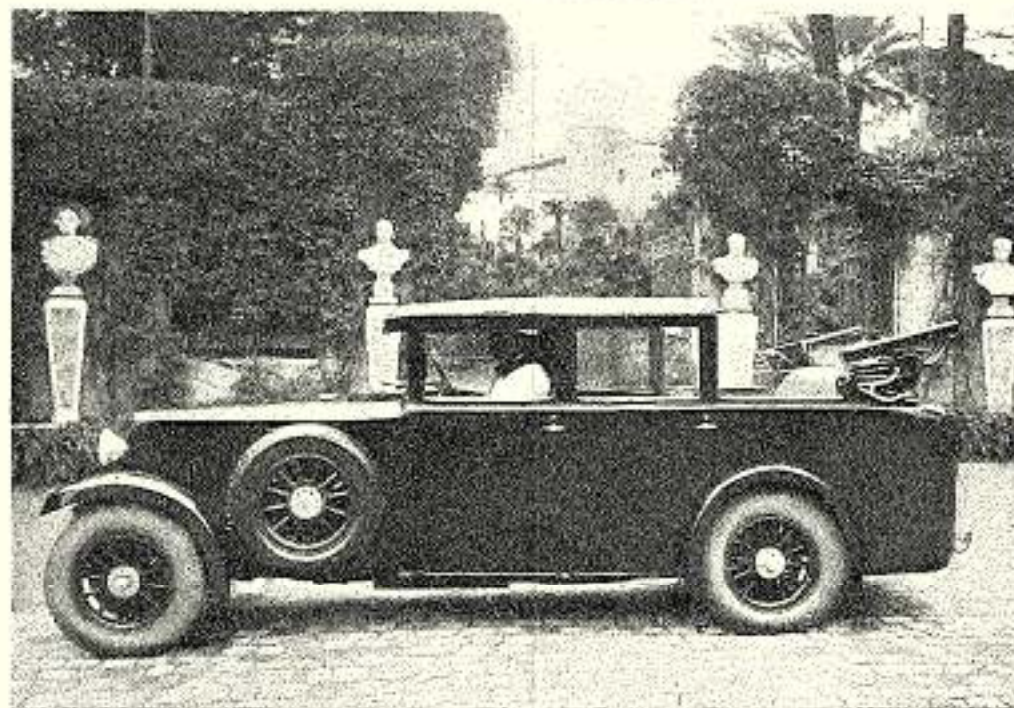
Devant ces perspectives infinies se trouvait il y a quelques mois le Lieutenant Estienne, au cours d'un raid extraordinaire seul dans son auto sur 18.000 kilomètres de parcours. Sans difficultés, disait-il modestement. Le tourisme automobile au Sahara n'est presque rien, ajoutait-t-il...

S'il demeure réservé aux pionniers de pareille trempe d'accomplir ces tours de force, les jours sont bien proches où le « voyageur moyen » prendra sans sourciller un coupon d'auto-car pour le Tchad ou le Niger, comme il peut désormais le faire pour le Hoggar. Ce qui pour l'isolé reste raid exceptionnel devient normal pour le tourisme collectif, puissamment et prudemment organisé.

Dans les conférences annuelles des Gouverneurs Généraux de l'Afrique Française, depuis plusieurs années déjà, l'Afrique Occidentale (Sénégal, Niger) a pris place. Bientôt l'on verra se joindre aux Chefs de l'Algérie, de l'Afrique Occidentale, du Maroc et de la Tunisie, celui de l'Afrique Equatoriale qui administre pour la France les terres du Tchad au Congo. Alors sera complètement réalisé le Bloc de la France Africaine, que le Sahara réunira et soudera.

C'est au tourisme automobile dans le désert, à ses pionniers qu'on le devra. Nous connaissons avec une surprise à peine marquée les grands voyages de Paris au Congo par l'Algérie et Tombouctou.

Ils commencent déjà.



DISPOSITIONS GÉNÉRALES CONCERNANT LES SERVICES D'AUTO - CARS

Location des Places. — Aucune place d'auto-car ne peut être réservée si le titre de parcours n'a pas été intégralement acquitté.

Il n'est pas loué de place à l'avance que pour un service ou un circuit complet. Le voyageur qui voudrait se rendre à un point d'arrêt intermédiaire ne pourrait louer une place qu'en acquittant le prix total de ce service. Toutefois des billets de parcours partiel pourront être délivrés la veille du départ après 18 heures, et dans la mesure des places disponibles. Il n'est perçu aucun frais supplémentaire pour la location des places à l'avance.

Lorsqu'une place lui est réservée, le voyageur verse le prix intégral du parcours qu'il doit effectuer. Contre ce versement, il lui est remis un billet d'auto-car qui mentionne :

- a) Le parcours à effectuer.
- b) Le prix du parcours.
- c) La date d'utilisation.
- d) Le numéro de la place retenue.

Départs et arrivées des auto-cars. — Les voyageurs sont avisés que dans chaque localité, les auto-cars passent aux hôtels pour les y prendre. De même, à la fin de chaque étape ou excursion, les voyageurs sont conduits jusqu'à leur hôtel.

Bagages. — Les voyageurs sont autorisés à conserver avec eux, dans les cars, à leurs risques et périls, les menus objets non encombrants, sous réserve de ne pas gêner les autres voyageurs.

Les bagages de petit volume jusqu'à concurrence de 20 kilogrammes par personne sont transportés gratuitement sur le car ; les dimensions ne devront pas excéder : longueur 0 m. 80, largeur 0 m. 50, hauteur 0 m. 30.

Les concessionnaires des services d'auto-cars ne sont pas responsables des bagages ainsi transportés.

Tout voyageur empruntant les services d'auto-cars pourra bénéficier du transport par voie ferrée de ses bagages personnels aux conditions de tarif commun G.V. 110.

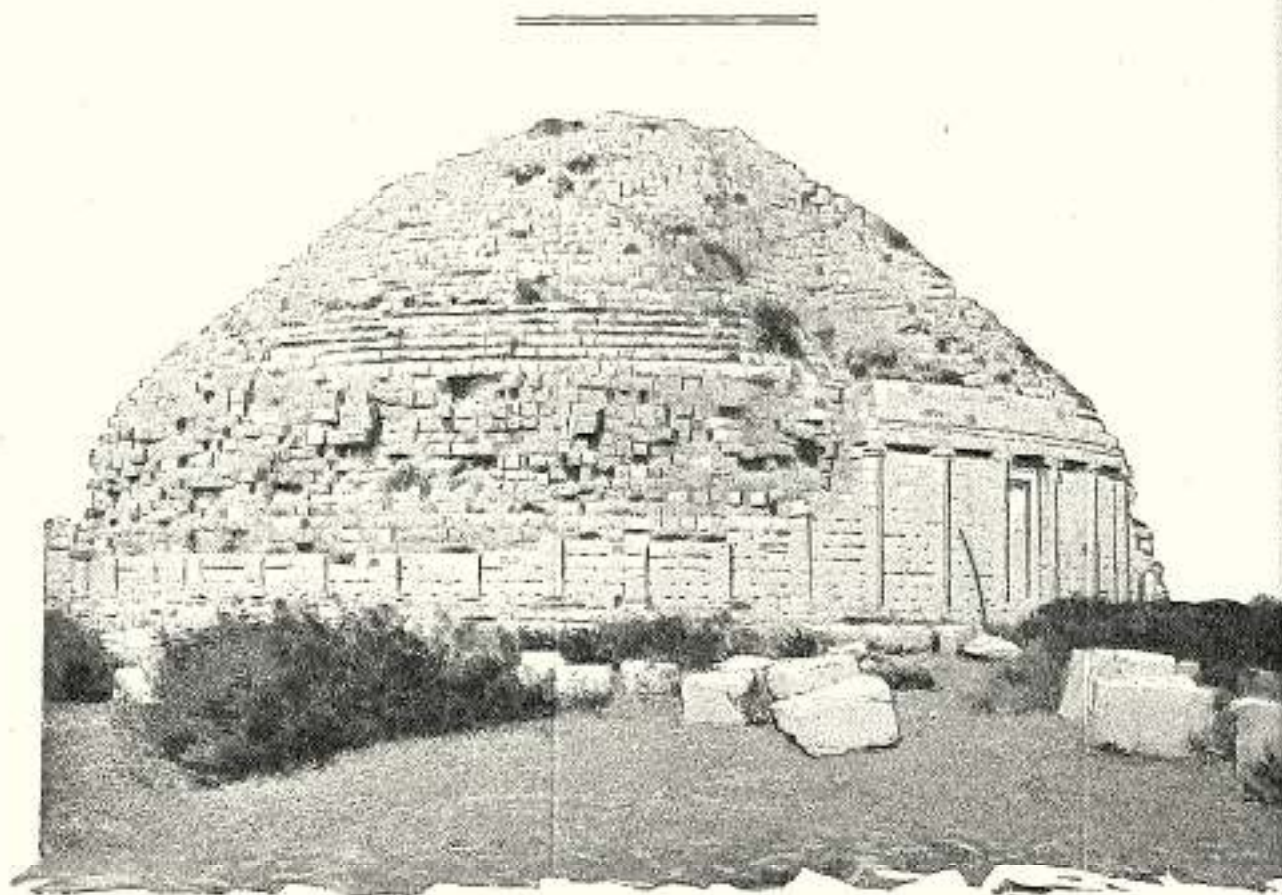
Le transport des bagages entre l'hôtel et le lieu d'enregistrement reste à la charge des voyageurs.

Remboursement. — Quand le voyageur a retenu sa place et est empêché de partir pour une cause quelconque, il est tenu d'avertir le bureau de départ l'avant-veille du jour fixé pour son départ, avant midi. Ses versements lui sont alors remboursés, moins un tiers. Mais si le voyageur n'a pas prévenu le bureau dans le délai ci-dessus indiqué, aucun remboursement ne pourra être effectué.

Avis important. — Toutes modifications apportées aux services en cours de saison, changements de dates, d'itinéraires, d'horaires, de prix, etc... ne sauraient donner lieu à indemnité. Au cas où les itinéraires et horaires prévus ne pourraient être suivis, par suite d'interruption de circulation sur certaines routes, de difficultés causés par les neiges, etc., et obligeant à un arrêt supérieur à 24 heures, le voyageur pourrait renoncer à son voyage et se faire rembourser la partie non utilisée de son billet sans pouvoir prétendre toutefois à indemnité.

Minimum. — Les départs des excursions et des circuits sont assurés avec un minimum de six personnes.

Les concessionnaires se réservent le droit de substituer toute voiture automobile à celle qui était prévue pour le départ d'une excursion ou d'un circuit.



TIPASA. — Tombeau de la Chrétienne

BILLETS

Les billets peuvent être pris et les places retenues à :

L'AGENCE OFFICIELLE DE LA C^{ie} P.-L.-M.

— 3, Rue Dumont-d'Urville — Téléphone : 41-93 —

*L'AGENCE OFFICIELLE
DES CHEMINS DE FER DE L'ETAT*

— 3, Boulevard Carnot — Téléphone : 53.00 —

Aux ETABLISSEMENTS CATELAN et AUBERT

— 3, Rue Dumont d'Urville — Téléphone 47-83 —

*et aux AGENCES DE VOYAGES ET SYNDICATS
D'INITIATIVE*





Édité par
BACCONNIER FRÈRES
(Imprimeurs)
Alger