

VOYAGES...

Revue Mensuelle Illustrée de la

C^{ie} des Chemins de fer

PLM

Réseau des Alpes
et de la
Méditerranée

Direction et Rédaction
EXPLOITATION PLM
20, Boulevard Diderot
PARIS (XII^e Arrondissement)

Décembre 1933

**FORGES ET ATELIERS
DE CONSTRUCTIONS
ÉLECTRIQUES DE**

Jeumont

**TOUT CE
QUI CONCERNE
LES
APPLICATIONS
INDUSTRIELLES
DE
L'ÉLECTRICITÉ**

et en particulier :

MOTEURS ÉLECTRIQUES
de tous genres et de toutes puissances

**ÉQUIPEMENT
INTÉGRAL D'USINES
HYDROÉLECTRIQUES**

**APPAREILLAGE
FILS & CABLES
TAPIS & SEMELLES
DE CAOUTCHOUC**



SIÈGE SOCIAL :
75, BOULEVARD HAUSMANN. PARIS (8^e)

DIRECTION GÉNÉRALE :
JEUMONT (Nord)

AGENCE A LYON :
65, COURS DE LA LIBERTÉ

AGENCE A MARSEILLE :
31, COURS LIEUTAUD

AGENCE A ALGER :
31, RUE SADI-CARNOT

AGENCE A TUNIS :
30, RUE MASSICHAULT

AGENCE A CASABLANCA :
645, BOULEVARD DE LA GARE

**LA MARQUE QUI S'IMPOSE
PAR SA QUALITÉ**



LA PLUS ANCIENNE MAISON



MESSAGERIES MARITIMES

Services réguliers sur
LA GRANDE-BRETAGNE
LA BELGIQUE
LA HOLLANDE
LE PORTUGAL — L'ITALIE
LA GRÈCE — LA TURQUIE
L'ÉGYPTE — LA SYRIE
LA PALESTINE
L'ARABIE — LES INDES
LES ÉTATS MALAIS
L'INDOCHINE — LA CHINE
LE JAPON — MADAGASCAR
LA COTE ORIENTALE
D'AFRIQUE
LA RÉUNION — MAURICE
L'AUSTRALIE
LES ANTILLES
L'AMÉRIQUE CENTRALE
LES ÉTABLISSEMENTS
FRANÇAIS DE L'OcéANIE
LES NOUVELLES-HÉBRIDES
LA NOUVELLE CALÉDONIE

Pour tous renseignements
s'adresser à :

PARIS

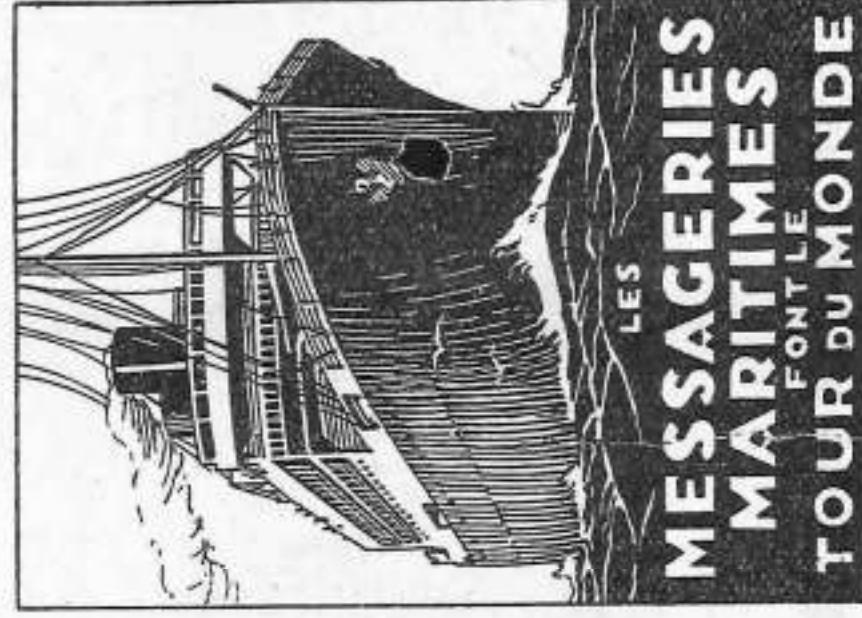
Siège social :

12, Boulev. de la Madeleine

MARSEILLE

Agence générale :

3, place Sadi-Carnot



CONSIGNATION

TRANSIT

REPRÉSENTATION

Les Messageries Maritimes sont, en outre, représentées dans tous les ports desservis par leurs navires ainsi que dans les principales villes de France et de l'Étranger par des Agents et des Correspondants.

SHELL

ESSENCE TOURISME - CARBURANT POIDS LOURD

LUCILINE PÉTROLE DE LUXE

HUILES POUR MOTEURS

HUILES INDUSTRIELLES

POUR TOUS USAGES

HUILES POUR CYLINDRES DE MACHINES A VAPEUR
HUILES POUR MOTEURS DIESEL - HUILES POUR MOUVEMENTS, ETC...

LA SOCIÉTÉ ANONYME DES PÉTROLES JUPITER

42, RUE WASHINGTON, PARIS - 8^e

MET SES INGÉNIEURS SPÉCIALISTES A VOTRE DISPOSITION

LES "HOMES" D'ENFANTS



CI X

CI X

En Montagne . . .

MEGÈVE "LE HAMEAU" Collège du Mont d'Arbols - ENSEIGNEMENT SECONDAIRE
SURVEILLANCE MÉDICALE

MEGÈVE "LES LUTINS" M^{lle} FALCOZ, Directrice-Propriétaire - TÉLÉPHONE 38
Cure d'air et de soleil - Soins affectueux - Instruction - Surveillance médicale - Contagieux admis

VILLARD DE LANS "LE GLOOHER" Maison strictement catholique - Enfants de 2 à 12 ans
Installation spécialement étudiée pour les enfants - Service complet - Parc - Tennis à jets

VILLARD DE LANS "LE CLOS MARGOT" Ouvert toute l'année - Altitude 1.100 mètres
À 10 min. de l'église - Grand parc, bois de sapins - Pour tous renseignements, écrire - Tél. 53

. . . Au bord de la Mer

BANDOL-SUR-MER (VAR) "LES OISEAUX" TOUT CONFORT
PARC DE DEUX HECTARES - BOIS DE PINS - PLAGE
Surveillance médicale :
Docteur CHARMOT, Ancien Interne des Hôpitaux de Lyon

CANNES "LE BOUAGE" 54, Avenue de Grasse - Docteur RUFFIER, Directeur
Cure Hôlo-Marin. - Culture physique - Gymnastique orthopédique - Régimes alimentaires - Instruction

ST-RAPHAEL Institut Hôlo-Marin "LES JEANNETTES" Home pour enfants des deux sexes
La Mer - Le Soleil - Les Pins - Ouvert toute l'année - Maximum de confort et d'hygiène



VOYAGES DUCHEMIN 40 ANS DE RÉPUTATION BIEN FRANÇAISE
PARIS - 20, Rue de Grammont

BILLETS DE CHEMINS DE FER, DE NAVIGATION, VOYAGES, EXCURSIONS
TRANSPORTS DES BAGAGES À DOMICILE

BUREAUX SPÉCIAUX DANS LES GARES DE PARIS, LYON, MARSEILLE, CANNES, NICE, JUAN.

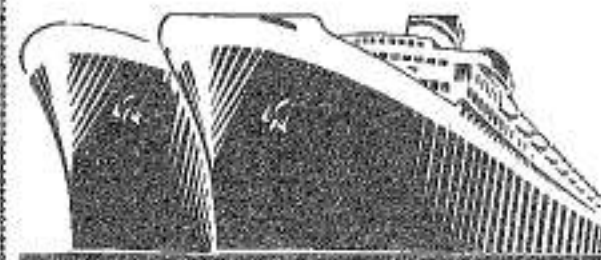
Pour
HOTELS
Excursions en Automobile
Opérations de Banque et Change
et
TOUT CE QUI CONCERNE LE VOYAGE

Adressez-vous
à l'un des Bureaux de :

**WAGONS - LITS
COOK**

2, Place de la Madeleine
14, Boulevard des Capucines
118, Avenue des Champs-Élysées
250, Rue de Rivoli
PARIS

Marseille, Nice, Gênes, Rome, Genève, etc., etc.
(Plus de 300 Succursales)



ITALIAN LINE

POUR NEW-YORK

"CONTE DI SAVOIA"

6 Décembre de Villefranche-sur-Mer

"ROMA"

12 Décembre de Cannes

"REX"

28 Décembre de Villefranche-sur-Mer

POUR BUENOS-AIRES

"NEPTUNIA"

17 Décembre d'Alger

"AUGUSTUS"

28 Décembre de Gênes et de Villefranche-sur-Mer

POUR VALPARAISO

"ORAZIO"

9 Janvier de Gênes, 10 Janvier de Marseille

11 Janvier de Barcelone

"ITALIA" (Flotte réunie) — COSULICH STN.

S'adresser à : PARIS : 49, Avenue de l'Opéra.

NICE : 10, Avenue de la Victoire.

MARSEILLE : 38, Rue de la République

ROTTERDAM LLOYD ROYAL DUTCH MAIL

Service rapide de paquebots poste entre
LA HOLLANDE
via Southampton, Lisbonne, Tanger, Gibraltar,
MARSEILLE, Port Saïd, Colombo.



SINGAPORE et les INDES NÉERLANDAISES

Trains maritimes spéciaux de MARSEILLE à PARIS
(P.L.M.), BRUXELLES (Midi), ANVERS (Est) et la
HOLLANDE et en sens inverse. Voir les brochures spéciales
Pour tous renseignements s'adresser

aux Agents Généraux : **RUYS & Co. Soc. Anonyme Française**,
à MARSEILLE, 9 Boulevard Dugommier

à NICE, 15 Rue Grimaldi (Télégr. Ruys Marseille)

à PARIS à Cie Franco-Hollandaise-Américaine, (Télégr. Lloydmail Nice)

4 Rue Scribe (Télégr. Nsem 96 Paris)

à BORDEAUX à Albrecht & Fils, Allées d'Orléans (Télégrammes Albrecht)

ou aux divers Bureaux de Voyages

ALGÉRIE
TUNISIE
LES ILES BALEARIS

PAR LA
CIÉ DE NAVIGATION MIXTE
C^e TOUACHE

MARSEILLE : 1, La Corderie - PORT-VENDRES : Gare Maritime
PARIS : 2, Rue Colbert-101 et 103, Faubourg Poissonnière

A PARIS DESCENDEZ...

Quartier Gare NORD

HOTEL TERMINUS-NORD

12, Boulevard Denain, Paris-X^e
(en face la gare du Nord)

300 CHAMBRES
50 SALLES DE BAINS

Eau courante chaude et froide
2 Ascenseurs - Chauffage Central
Téléphone

RESTAURANT

Chambre 1 personne 20 à 40 fr.
— 2 — 25 à 50 fr

Chambre avec salle de bains :
1 personne 40 à 50 fr.
2 personnes 45 à 60 fr.

Pension de 60 à 70 fr

Téléph. : YRUDAINE 87-84 (4 lignes)
Interurbain : YRUDAINE 18 et 20
Ad. T4 : TERMINUS-PARIS 24

Quartier Gares EST-NORD

ALBAÏK HOTEL
12, Rue des Deux-Gares, 12
à 19 mètres Gares NORD et EST
50 Chambres de 16 à 40 fr.
Ascenseur - Restaurant



Quartier RÉPUBLIQUE
PARIS

Hôtel Moderne

8 bis, Place de la République

500 CHAMBRES
300 Bains privés avec W.C.

SALON de COIFFURE - DOUCHES
AGENCE THÉÂTRALE
BILLETS DE CHEMIN DE FER
ET WAGONS-LITS
TÉLÉPHONE DE RÉSEAU DANS
TOUTES LES CHAMBRES

Restaurant - Bar - Brasserie

SALONS POUR RÉCEPTIONS
OU EXPOSITIONS
BUREAUX PRIVÉS
STENO DACTYLO toutes Langues

CHAMBRES depuis 25 fr.

Ch. 1 lit 1 pers. dep. 25 fr. avec bain 40 fr
Ch. 1 lit 2 pers. dep. 40 fr. avec bain 50 fr
Ch. 2 lits depuis 50 fr. avec bain 60 fr

Téléphone :
Paris : Oberkampf 59-20 (6 lignes)
Inter : Oberkampf 4 (3 lignes)

Adress. Télégraphiques :
OTELDERNE PARIS 123

LE MEILLEUR HOTEL MOYEN AU CENTRE DE PARIS

HOTEL DU RHONE

5, Rue Jean-Jacques-Rousseau (à côté du Louvre)

100 Chambres tout confort : 1 personne depuis 18 fr. — Grand lit depuis 25 fr.
Ascenseur — Téléphone réseau dans toutes les chambres — Chambres avec bains depuis 40 fr
PRIX AFFICHÉ DANS CHAQUE CHAMBRE

RESTAURANT (facultatif) REPAS 15 fr. — LES 3 REPAS 30 fr.

TOUTES CARROSSERIES POUR TOUS USAGES

ÉTABLISSEMENTS FAURAX & CHAUSSSENDE RÉUNIS

SOCIÉTÉ ANONYME AU CAPITAL DE 4.000.000 DE FRANCS

35-61, Chemin de Saint-Priest LYON 70, Chemin de Grange-Rouge

Téléphone : Parmentier 72-87

CARS - AUTOBUS - OMNIBUS - FOURGONS - AMBULANCES
FOURNISSEURS DES GRANDES ENTREPRISES DE TRANSPORTS

Les prix d'hôtels, mentionnés dans "VOYAGES", ont été communiqués par les hôteliers ; leur publication ne saurait engager la responsabilité de la Revue.

Ce que l'on voit du Chemin de Fer entre PARIS ET DIJON

POUR PARIS,
LES OMNIBUS
ET COUPÉS
AUTOMOBILES
SE COMMANDENT A
LA GARE PARIS P.L.M.
ET DANS
TOUS LES BUREAUX
DE
RENSEIGNEMENTS
P.L.M.

SUR LE RÉSEAU
P. L. M.
ENLÈVEMENT
ET
LIVRAISON
DES
BAGAGES
A
DOMICILE

LE BUFFET DE DIJON

qui présente à la satisfaction
de tous les voyageurs

LE REPAS COURANT

offre en outre à sa clientèle
moins pressée un menu à

PRIX FIXE

dont la composition
est destinée à plaire

AUX PLUS DÉLICATS

... AMATEURS ...
DE LA BONNE TABLE

VINS FINS DE BOURGOGNE
BOÎTES-REPAS SOIGNÉES



POUR VOYAGER PRATIQUEMENT
sans ennuis et sans préoccupations

pour connaître

les meilleurs itinéraires à suivre,
l'adresse des bons hôtels,

pour avoir

les places réservées dans les trains,
les chambres retenues dans les hôtels, etc.

ADRESSEZ-VOUS A UN SPÉCIALISTE

Par exemple à l'un des nombreux et importants
organismes français

EXPRINTER VOYAGES PRATIQUES

26, Avenue de l'Opéra - PARIS

ÉTABLISSEMENTS

ALLEZ Frères
PARIS

"AU CHATELET"

LES PLUS GRANDS SPÉCIALISTES
EN MEUBLES DE JARDIN

Préparation spéciale inégalée
pour l'Exportation



Bolles aromatisées, épicées et riches
Conservation garantie sans tous les états

MARRONS AU SIROP
Qualité extra

CRÈME DE MARRONS
Différents Cuissons, Créations de la Maison

CONFITURES

pour Fruits, pour Sucres
"Comme au bon vieux temps"
Marrons détrempés

Clément FAUGIER

(France) PRIVAS (Ardèche)

Registre du Commerce : Annuaire 479

Les prix d'hôtels, mentionnés dans "VOYAGES", ont été communiqués par les hôteliers ; leur publication ne saurait engager la responsabilité de la Revue.

MOREZ-LES-ROUSSES



MOREZ-LES-ROUSSES. (Jura). — Altitude 720.1100 mètres. Sports d'hiver. Tremplins de saut, pistes de skis. Patinoires publiques et privées. Piste de bob. Le paysan le plus grandiose, centre idéal d'hiver. Hôtel tout dernier confort. Prix très raisonnables. Départ de Paris, 22 h. 15, arrivée à 12 h. 15.

Plus de renseignements au Syndicat d'Initiative Librerie Rotureau, 137, rue de la République. Téléphone : 112 Morez

MOREZ-LES-ROUSSES HOTEL de FRANCE

Chauffage central - Eau courante, froide et chaude - GARAGE - Pension de 35 à 40 fr. - Téléphone : n° 5.

MOREZ-LES-ROUSSES PENSION de FAMILLE

"LA FRÉNAIE" Chauffage central - Eau courante, chaude et froide - Salle de bains - Tennis - Cure de repos - Ouvert toute l'année.

MOREZ-LES-ROUSSES ÉTÉ HIVER

HOTEL DES ROUSSES Chauffage central - Eau courante, froide et chaude - GARAGE - Pension depuis 35 fr. - Téléphone n° 2

SKIS FRÈNE, HICKORY 1^{er} CHOIX s'adresser à M. Denis GIROD & C^{ie} AUX ROUSSES (Jura)

FABRIQUE JURASSIENNE DE SKIS

Réparation et Location, Bâtons et Fixations en tous genres, Travail soigné

A GRENOBLE DESCENDEZ...

LE GRAND HOTEL

PREMIER ORDRE - GRAND CONFORT CHAMBRES A PARTIR DE 20 FRANCS

HOTEL DE SAVOIE

SON RESTAURANT - SA TAVERNE A. BUISSIÈRE, Prop. Tél. 2.21 et 0.21 DERNIER CONFORT - APPARTEMENTS avec BAINS et W.-C. Téléphone inter. dans toutes les chambres. Face la Gare - 5 minutes du plein centre.

GRENOBLE NOUVEL HOTEL MEUBLÉ

Gare P.L.M. — Pannecou T.C.F. Chambres de 15 francs à 50 francs ROB. SCHMIDT, Propriétaire Téléphone : 12-48

GRENOBLE GRAND HOTEL DU LOUVRE

Angle Bd. Edouard-Roy et rue Clot-Bey Prix la Place Vieux-Huis — Tél. : 26-64 Tout confort — J. KYMIN, Prop.

GRENOBLE BUFFET P. L. M.

HOTEL DU NORD & GRAND HOTEL BARCELONNETTE

Tout confort - Garage chauffé Téléphone : n° 14

LES HOUCHES 1.008 m. d'alt. à 7 kil. de Chamonix. Magnifiques pentes de skis nombreuses et variées. Tremplin de saut. Cours de ski alpin par professeur. Gare P.L.M. arrêt des trains Paris-Chamonix, Lyon-Chamonix, Genève-Chamonix. P. T. T. Culte catholique.

HOTEL PENSION DU MONT BLANC

Confort Moderne — Terrains de Sports d'Hiver Jean CHARLET, Propriétaire - Téléphone : n° 2



BARCELONNETTE

1135 m. d'alt. Vastes champs de neige permettant le ski et la luge. Deux tremplins réputés parmi les meilleurs. Enneigement parfait. Ensoleillement constant. Froid sec et sans vent. Pendant l'hiver, concours organisés par le Comité des Sports

GRAND HOTEL DES ALPES

LE PLUS CONFORTABLE DE LA RÉGION

HOTEL IMBERT

GUILLESTRE (H. A.) 1.000 m. d'alt. IMBERT, Prop. — Tél. : n° 2 Tout le confort Cuisine régalée — Sports d'Hiver Gare P.L.M. Mont Dauphin-Guillestre

Ce que l'on voit du Chemin de Fer entre DIJON ET VALENCE

les affiches Lucien Serre et Cie

provoquent et développent le goût du tourisme

15, 17 et 19 rue du terrage paris 10^e

tél. : nord 29-28 nord 86-97

IMPRIMERIE MARÉCHAL

158, Quai de Jemmapes PARIS Tél. : Nord 38-58, 93-28

POUR VOS CATALOGUES VOS TARIFS VOTRE PUBLICITÉ



LAC DE TIGUES Altitude 2.088 mèt. **CHALET HOTEL** (REFUGE) **SPORTS D'HIVER** STATION IDEALE POUR LE SKI Envolement 15 Nov., 15 Mai **OUVERT TOUTE L'ANNEE** Téléphone : 3. Tigues

L'IMPRIMERIE MAULDE ET RENOUE

FONDÉE EN 1836

vient, grâce à son outillage moderne et à ses rapides moyens d'exécution d'ajouter à son ancienne spécialité les **TRAVAUX ADMINISTRATIFS** celle des impressions de publicité **AFFICHES, TARIFS, CATALOGUES, etc., etc.** 144, Rue de Rivoli, 144 Téléphone : Gutenberg 06-37 Central 51-04



un ami inséparable... **ELIXIR de BON-SECOURS** CORDONAL * STIMULANT * DIGESTIF est de sucre et dans ses fibres Le flacon : 7,50, pharmacies, épiceries

Une TARENTAISE LIQUEUR DES GOURMETS

VENTE EN GROS CH. BEVEL, 53, Route de Vienne — LYON

VOYAGEZ LA NUIT EN COUCHETTES P. L. M.

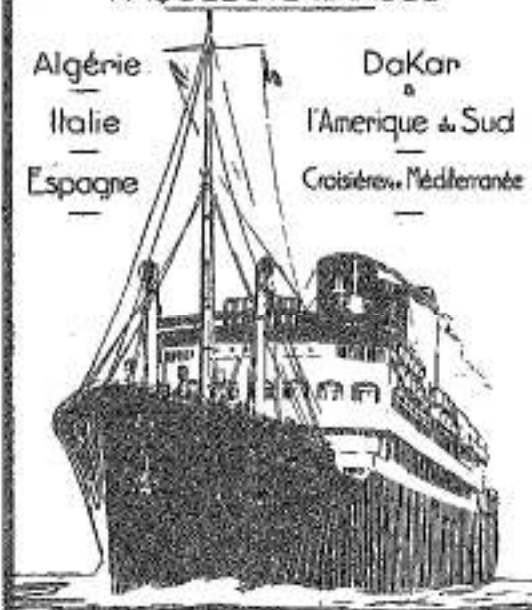
Les prix d'hôtels, mentionnés dans "VOYAGES", ont été communiqués par les hôteliers ; leur publication ne saurait engager la responsabilité de la Revue.

Les prix d'hôtels, mentionnés dans "VOYAGES", ont été communiqués par les hôteliers ; leur publication ne saurait engager la responsabilité de la Revue.

S^o G^o TRANSPORTS MARITIMES VAPEUR

PAQUEBOTS RAPIDES

Algérie — DaKar
Italie — l'Amérique du Sud
Espagne — Croisière Méditerranée



MARSEILLE : 70, Rue de la République
PARIS : 8, Rue Vignon (Angle rue de Séze)

MARSEILLE

EST LA PORTE
DE L'AFRIQUE
DU NORD

TRAINS RAPIDES
PAQUEBOTS
CONFORTABLES

en voyage

Méitez-vous des eaux malsaines et redoutez les dangereuses attaques de tout un peuple de microbes qui cherchent à terrasser vos forces vitales.

Ne buvez que Saint-Galmier-Badoit qui joint à sa saveur exquise la garantie absolue de sa pureté naturelle.

Fille des roches volcaniques, elle puise au sein des profondeurs grondantes, dans sa randonnée souterraine, les vertus bienfaisantes de son admirable minéralisation. Embouteillée avec le plus grand soin, elle conserve sur votre table ses qualités merveilleuses et sera le vigilant gardien de votre santé.

S^o G^o GALMIER
EN VENTE A LA CIEINT.
DES WAGONS-LITS
& AUX W.R. DE LA CIE P.L.M.



PUBL. ELVINGER

Ce que l'on voit du Chemin de Fer entre VALENCE ET MARSEILLE

SERVICE
DES
OMNIBUS AUTOMOBILES
P. L. M.
A MARSEILLE

TRANSPORT DES VOYAGEURS
AVEC LEURS BAGAGES

Des Omnibus Automobiles P.L.M. particuliers de 2, 4, 6 et 8 places, sont mis à la disposition des voyageurs à leur arrivée à Marseille.

Les prix sont rigoureusement appliqués d'après le tarif homologué par M. le Ministre des Travaux Publics.



Les voyageurs peuvent, au départ ou en cours de route, remettre leur commande d'Omnibus, soit au chef de gare de la gare de départ, soit au chef de gare d'une gare quelconque sur le parcours.

Cette commande sera transmise gratuitement au bureau des Omnibus P.L.M. à Marseille.

Services réguliers par petits Autocars P.L.M. entre la gare et les quais d'embarquement.

Service officiel de correspondance avec les paquebots de la C^o Générale Transatlantique

Prix : 4 fr. par passager, bagages de cabine compris.

Pour tous renseignements s'adresser à

L. DUMAINE et ses FILS
Correspondants de la Compagnie P.L.M. de la Compagnie Générale Transatlantique et des Principales Compagnies de Navigation.

Bureau des Omnibus P.L.M.
Gare St-Charles, MARSEILLE

Téléphones : C. 5-45
C. 68-18, C. 68-19.



MONTÉLIMAR
NOUGAT DE MONTÉLIMAR
SPECIALITÉS RECOMMANDÉES
TRUFFES NOUGAT
CROQUETTES NOUGAT CHOCOLAT
EXPOSITIONS INTERNATIONALES PARIS
FRANCE & ÉTRANGER
CHABERT & GUILLOT

VALENCE-MARSEILLE
VISITEZ LA CHOCOLATERIE
D'AIGUEBELLE
DONZÈRE

DE FRANCE
EN ALGÉRIE
PAR MARSEILLE
TRANSBORDEMENT
DIRECT
DU TRAIN AU
PAQUEBOT

LA NOUVELLE JAPY

Type N° 9



à tabulateur

est adoptée par les grandes administrations

PRÉCISION — RAPIDITÉ — COURRIER PARFAIT

Elle s'impose à votre attention.

De nouveaux et puissants moyens de production nous permettent de vous offrir une machine techniquement et commercialement imbattable!

Succursales, Agences directes et Concessionnaires dans les principales villes

FOURNISSEURS DES CHEMINS DE FER

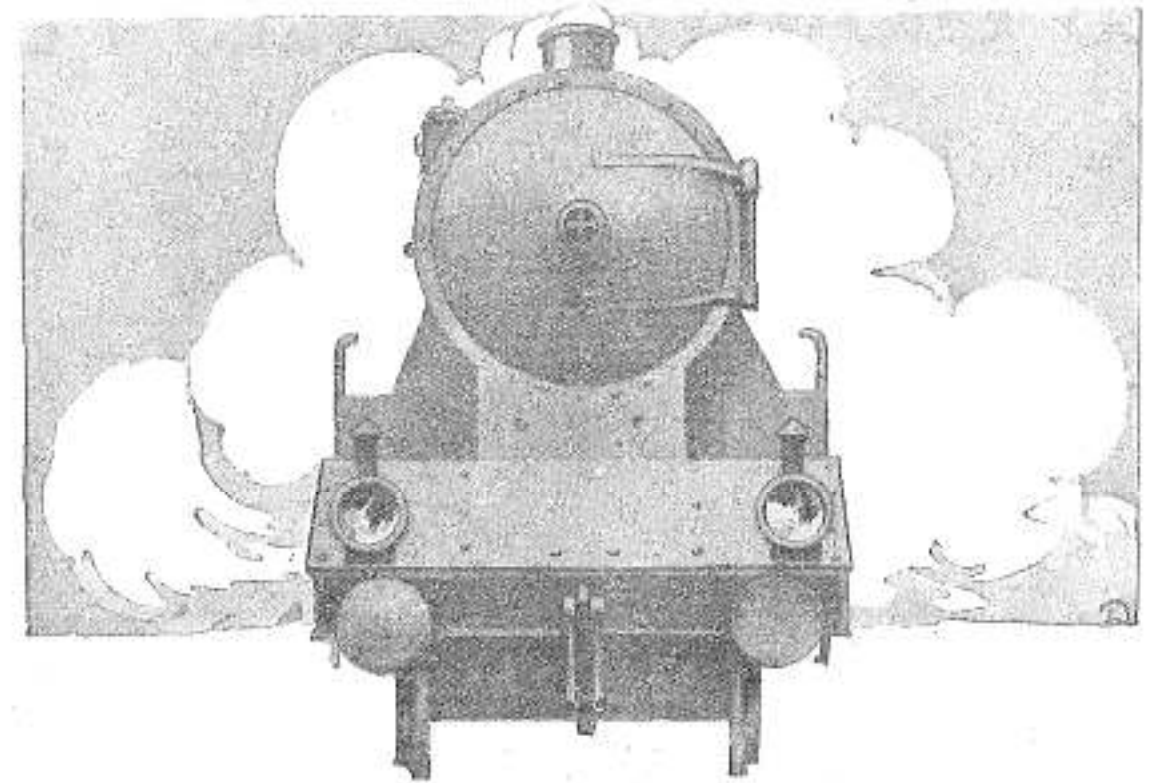
Établissements JAPY Frères

Société anonyme — 40.000.000 de francs

Siège Social : **BEAUCOURT** (Territoire de Belfort)

Téléphone : 46 Montbéliard

PARIS, 7, Rue du Château-d'Eau — Téléphone : Botzaris 96.00



VOYAGES...

REVUE MENSUELLE ILLUSTRÉE
DE LA C^{ie} DES CHEMINS DE FER

PLM

DIRECTION & RÉDACTION
20, boulevard Diderot - PARIS (XII^e)

Prix de l'abonnement 30 fr.

LES GRANDS HOTELS PLM

SOCIÉTÉ HOTELIÈRE ET TOURISTIQUE DU RÉSEAU P. L. M.
SOCIÉTÉ DES HOTELS ET AUTOMOBILES DES ALPES FRANÇAISES
SOCIÉTÉ DES HOTELS MODERNES DE PROVENCE

**HOTEL
TERMINUS
P. L. M.
MARSEILLE**



De sa façade
vue
panoramique
sur la ville,
les îles, la rade.



**HOTELS PLM
DU
MONT
REWARD
SUR
AIX-LES-BAINS
(SAVOIE)
(1.550 m.)**



TOUS LES SPORTS D'HIVER

SÉJOUR D'ÉTÉ — Fraîcheur, repos, air pur



HOTEL P. L. M. DU MONT-BLANC
face au Géant
COMBLOUX (Haute-Savoie)

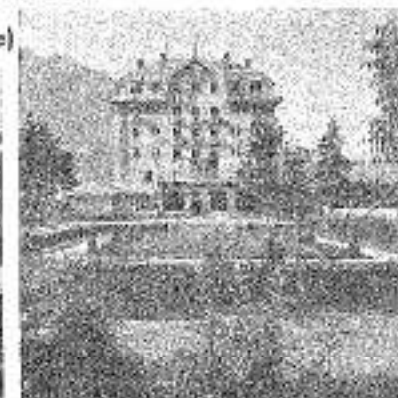
**LA
HAUTE
MONTAGNE**



CHALET HOTEL P. L. M. CL DU LAUTARET
(2.108 m.)
face à la Meije



HOTEL JULES CÉSAR - ARLES
Au cœur de la Provence romaine



**HOTEL TERMINUS P. L. M.
BRIANÇON (Hautes-Alpes)**
G^{re} étape de la route des Alpes



HOTEL IMPÉATOR - NIMES
La Rome française

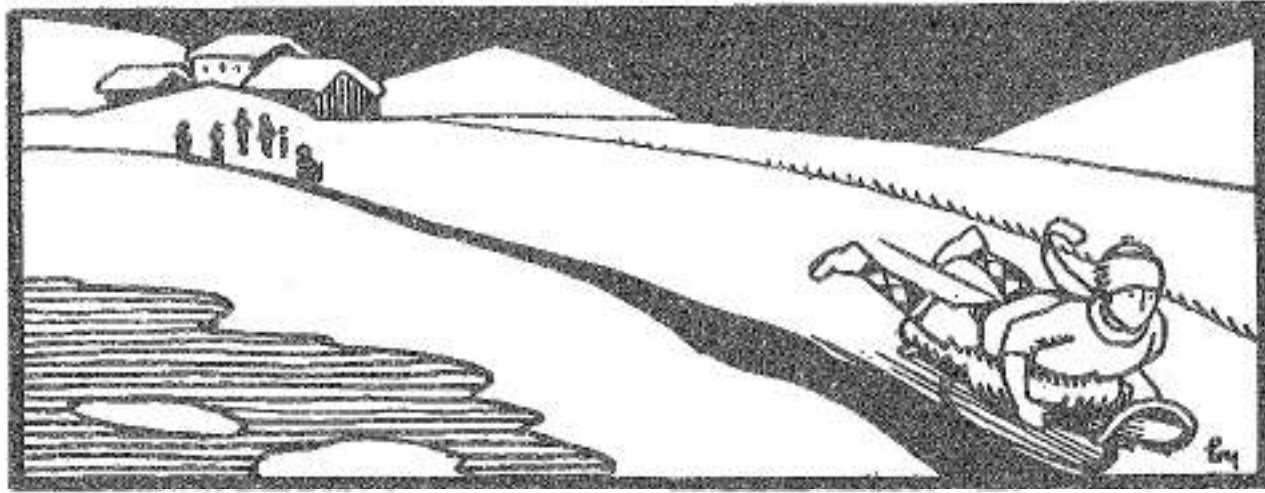
LES ADIEUX A LA GARE...

Avec l'année qui va finir, la Revue « Voyages » terminera sa carrière. Ce numéro est le dernier d'une longue série qui s'étend sur près de deux lustres. Créée en 1925, lors des Expositions simultanées des Arts Décoratifs à Paris et de la Houille Blanche à Grenoble, la Revue « Voyages » s'est efforcée de contribuer, dans la mesure de ses moyens d'action, au développement du tourisme en France. Si, durant ses neuf années d'existence, elle a pu intéresser, amuser, distraire, instruire peut-être, des lecteurs, les aider dans leurs recherches et parfois leur être utile, elle aura rempli son destin. Avec le sourire un peu contraint des séparations à la gare, dans le train qui l'emporte au delà du Réseau qu'en tous sens elle a parcouru et si jalousement aimé, elle leur dédie un muet adieu. Et, sur cette banquette où les voyageurs l'ont si souvent consultée et auxquels de son mieux elle s'efforçait de répondre, elle va se dissoudre, s'évaporer, pour s'amalgamer, dans une métépsychose opportune — les temps modernes ont aussi leurs mystères — aux « Rails de France » où, on l'espère, une parcelle de son âme survivra.

VOYAGES

Revue Mensuelle Illustrée
de la C^{ie} des Chemins de Fer
P. L. M.
Réseau des Alpes et de la Méditerranée
p. p. c.

PROPOS DE SAISON



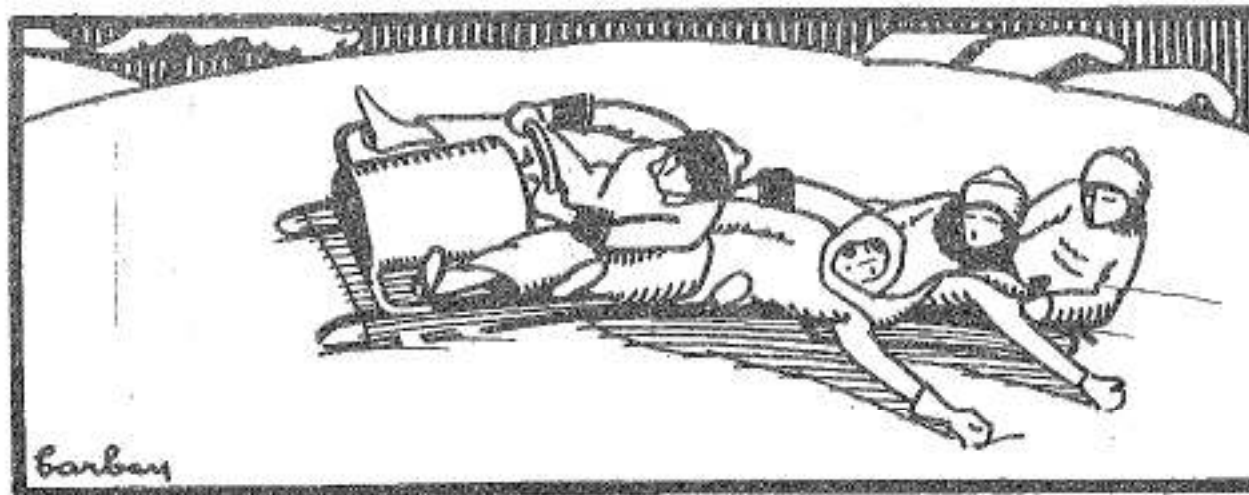
HUIT JOURS DE SPORTS D'HIVER SUR LES ALPES FRANÇAISES ASSURENT UN AN DE SANTÉ

Les gens prévoyants n'ont pas pris en été toutes leurs vacances : ils se sont réservé la possibilité de se rendre en hiver sur les altitudes alpestres où se pratiquent les sports de plein air sur la neige.

Sans doute, c'est la saison des journées courtes. La brièveté des heures de lumière limite le temps qu'on peut accorder au ski, au patin, à la luge, au bobsleigh, au curling.

Quelles distractions se donner, demandez-vous, la nuit venue ? Mais toutes celles des grandes villes : concerts, théâtres, cinémas, dancings. Seulement, il importe de choisir des stations fréquentées, animées où, à toute heure, une vie collective agréable soit possible.

Elles existent ces stations, et les sportsmen les connaissent puisque, aussi bien, ils en ont fait la vogue : on les trouve sur les Alpes françaises.



La montagne et la mer ont longtemps suscité des ferveurs opposées, partiales. On se montrait tout d'une pièce, enthousiaste ou dénigreur, selon que l'on se déclarait partisan de la mer ou partisan de la montagne. Rares étaient ceux qui manifestaient de l'affection pour l'une en même temps que pour l'autre.

Les générations nouvelles n'affichent pas d'aussi exclusives préférences.

Avant tout sportive, la jeunesse d'à présent s'adonne aux exercices physiques avec une égale passion, tout aussi bien le long des plages que sur les sommets, et en tout temps, et par tous les temps.

Désormais, il n'y a plus de « saison »

à la mer comme à la montagne, sur les plongeurs, les links, les courts, les pistes, les tremplins.

Et plus d'une jeune sexagénaire aux cheveux platins, mince et ferme sur ses skis, pourrait bien dire, elle aussi, après un slalom de grand style, en montrant la trace de ses « planches » sur la pente de neige : « L'ai-je bien descendue ?... »

Ainsi, le sport triomphant et régénérateur semble avoir changé l'ordre des valeurs, qu'on pouvait croire à jamais établi.

Autrefois, les Alpes n'attiraient en hiver personne ; on redoutait la bronchite sur leurs altitudes glacées.



NICE A TRAVERS LES PINS

Cl. Giletta Nisei

rigoureusement consacrée à la mer, à la montagne, parce que la saison des sports demeure constante, illimitée, pour la jeunesse sportive.

Quant à elle, cette « jeunesse » se révèle d'une singulière et quelque peu anormale longévité.

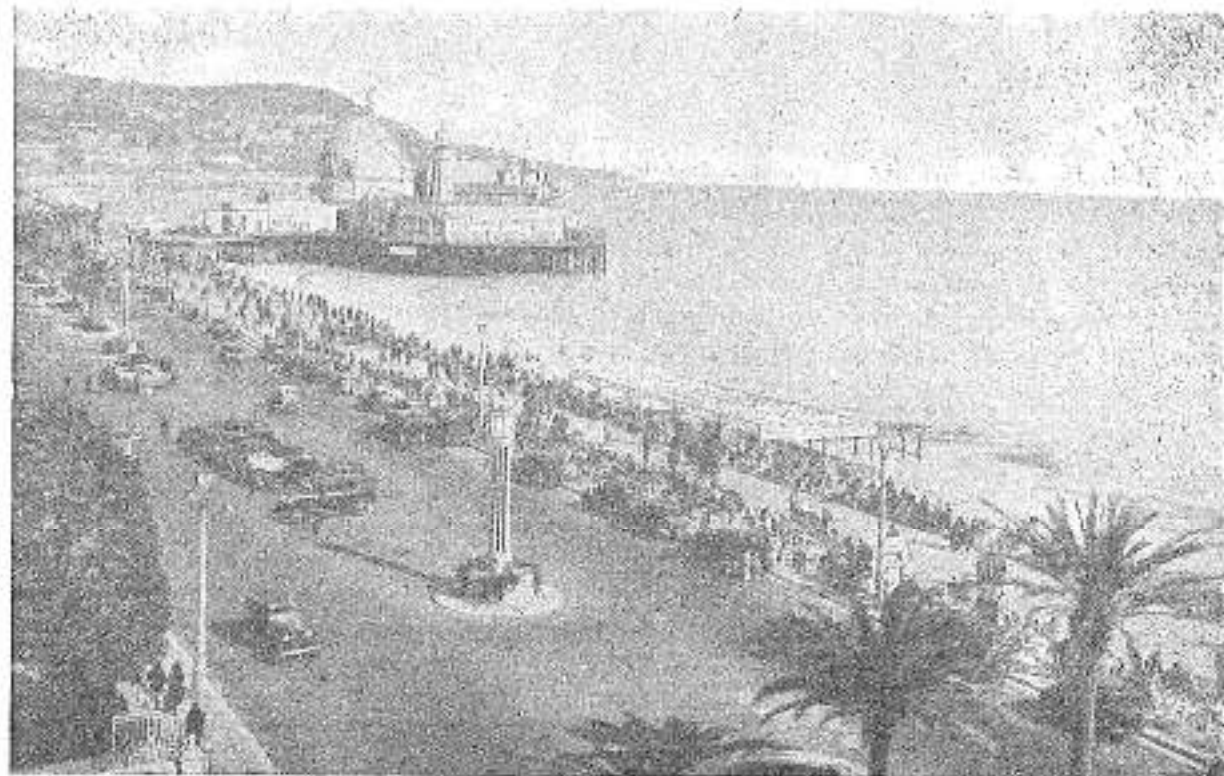
Si, à l'époque de Molière, duègnes et barbons étaient des vieillards de tout juste quarante ans, aujourd'hui grandes coquettes et jeunes premiers de cet âge, au théâtre comme à la ville, ne se croient-ils pas toujours des adolescents ?

En tout cas, ces « jeunes » prolongés, partagent les jeux de force et de souplesse de leurs cadets et, souvent, s'y montrent aussi résistants, aussi brillants qu'eux,

Autrefois, la Riviera ne retenait guère ses fidèles pendant l'été ; on appréhendait l'insolation sur ses grèves qu'on disait étouffantes.

Aujourd'hui, les solitudes alpestres sont étonnamment peuplées quand y règne le grand froid blanc ; comme le sont, par la canicule, les plages de la Côte d'Azur qu'une brise parfumée évente.

Sur ces plages d'ailleurs, les baignades ne cessent d'être en honneur. Sans doute, moins prolongées en décembre qu'en août, leur fréquence pendant les mois froids n'y surprend plus personne. Les hivernants de la Côte d'Azur savent bien que le succinct maillot de bain n'est point si rare au commencement de l'année sur les grèves de la



PROMENADE DES ANGLAIS A NICE

Cl. Gilletta Nice

Promenade des Anglais et de la Croisette. Il ne serait plus nécessaire à présent, pour en persuader au loin les incrédules, d'en faire dresser le constat par un huissier et de le rendre public, comme l'imagina voici quel-

ques années, non sans esprit publicitaire, certain reporter ingénieux.

De même, il serait superflu de recourir à un mode aussi spécial d'information pour apprendre aux sédentaires des villes, où la moindre



PROMENADE DE LA CROISSETTE A CANNES

Cl. X.

bise se supporte si malaisément, que sur les hautes altitudes recouvertes de neige, par les températures les plus basses, des gens, souvent mains et tête nues, s'exposent allègrement à la morsure du froid. Et non pas seulement quelques rares « risque-tout », mais la foule compacte des sportifs, sportifs des deux sexes qu'une vêtue de forme masculine — la mode le veut — confond sous les mêmes apparences. Et, ce qui peut sembler le plus étrange, c'est que le froid, le très grand froid des altitudes glacées, ne les incommode en aucune façon, mais bien au

peut rajeunir sur la neige des sports, la neige sur laquelle on glisse, chaussé de ces longues semelles de bois qu'on appelle skis, couché sur ces manières de tabourets à patins qu'on appelle luges...

Mais rassurez-vous, je ne vais pas décrire et dénombrer, une fois de plus, ces « sports d'hiver » dont vous êtes probablement férus et qu'en tout cas les magazines illustrés ainsi que les cinémas vous ont fait connaître par leurs images.

Ils rappellent, d'ailleurs, ces sports de neige et vous l'avez constaté, tant d'autres jeux que la mer a fait naître. Entre, par exemple, le



GRAND HOTEL P.L.M. DU MONT REVARD EN HIVER

Cl. X.

contraire les ragaillardit, les stimule et par surcroît les rend joyeux.

Evidemment, ils ne restent pas, ces gens, immobiles, les pieds dans la neige. Evidemment, ils se donnent de l'exercice. C'est d'ailleurs pour cela qu'ils se sont rencontrés sur ces hauteurs.

Tous sont des sportifs plus ou moins entraînés aux jeux qui se pratiquent sur la neige et la glace — et tous y prennent un plaisir particulier.

Oui, vraiment, c'est bien dans ces milieux d'activité physique où se dépensent tant d'efforts qu'il n'y a plus d'autre âge que celui qu'on paraît. Et c'est étonnant comme on

ski-skjoring où le skieur est entraîné sur la piste au galop du cheval qui le tire, et l'aquaplane du nageur qu'un canot à moteur fait bondir derrière lui sur les vagues rebroussées, la différence ne réside guère que dans les éléments de surface, tout comme entre la descente vrillée en luge et la chute plongeante en water-polo.

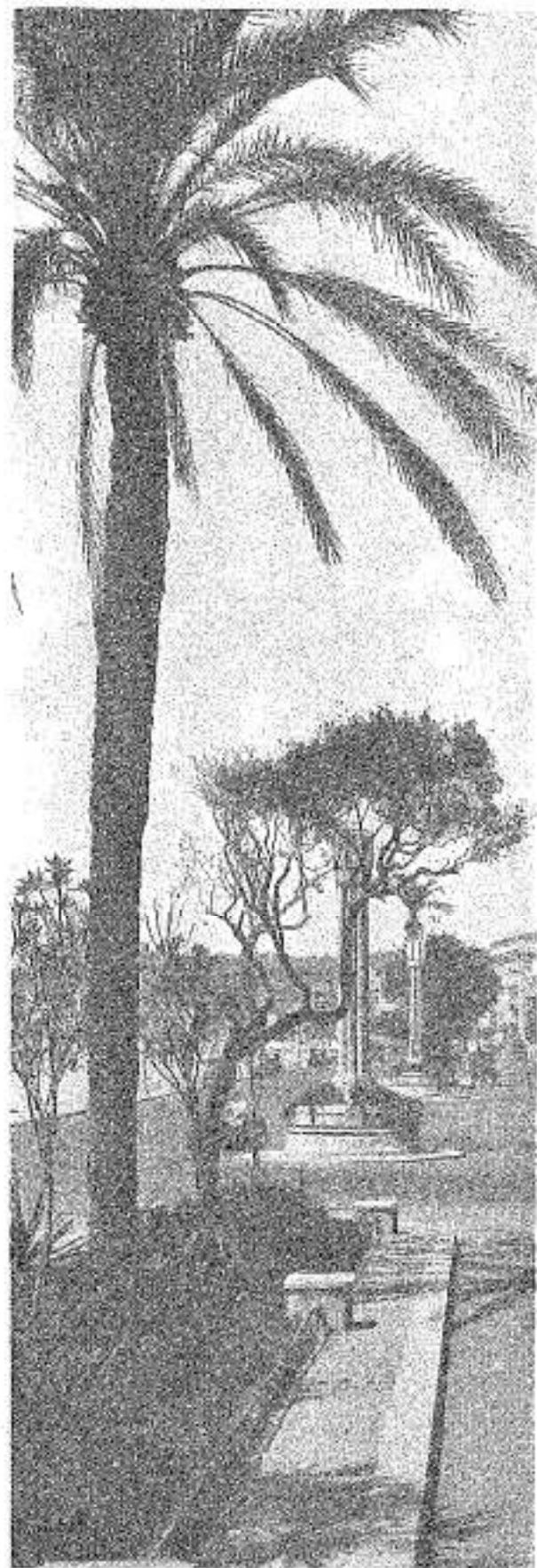
C'est pourquoi montagne et mer conviennent à tour de rôle aux mêmes sportifs. Le rêve assurément serait, pour la plupart d'entre eux, d'alterner, dans le cours d'une même journée, les plaisirs de la mer et ceux de la montagne.

Il n'y a qu'une région où la chose soit

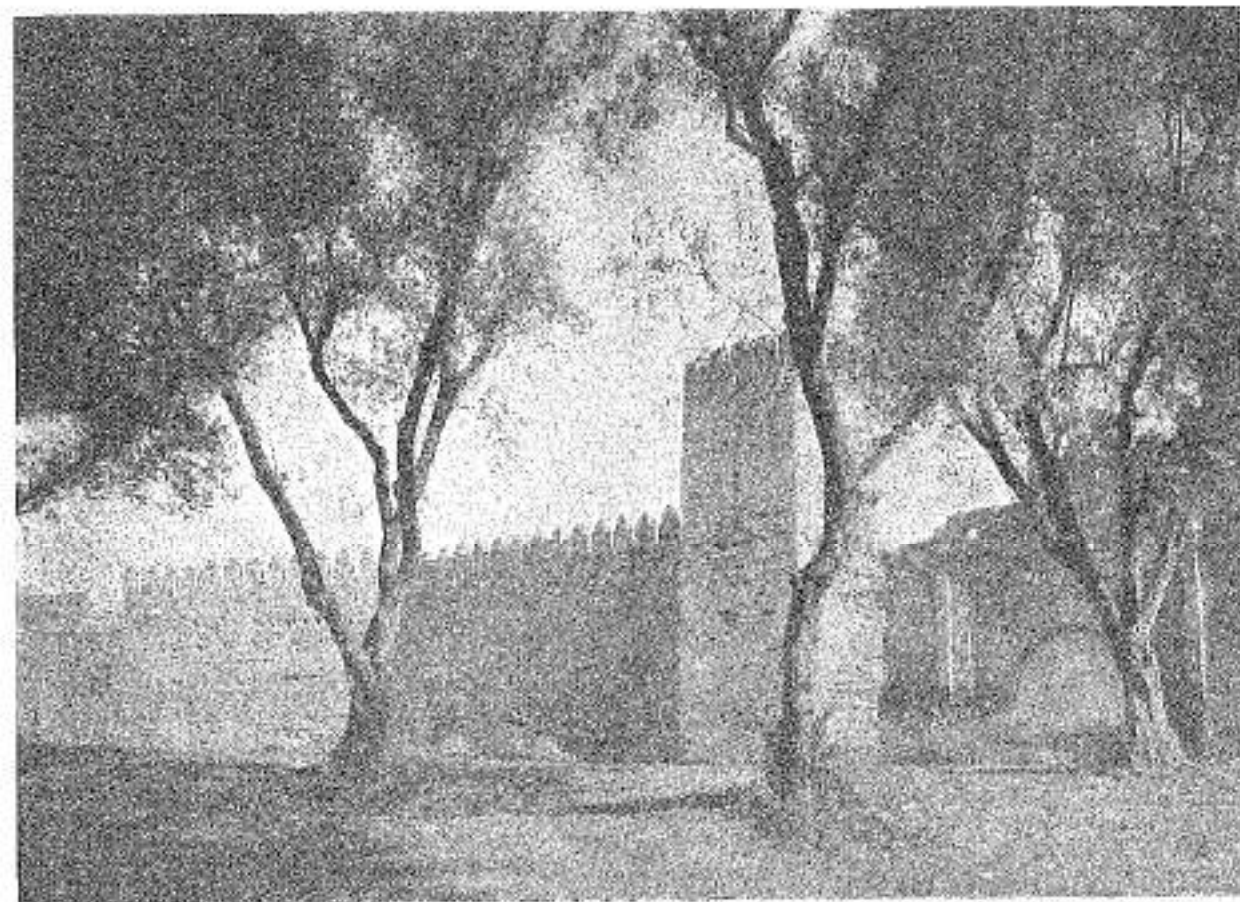
possible, mieux que possible, facile. C'est la région de Nice et de Cannes dont les plages marines sont à moins de trois heures en auto

des pistes neigeuses de Beuil, d'Allos, de Thorenc, de Peira-Cava, sur les hauteurs fardées de soleil des Alpes Maritimes.

Pierre ROULANT.



Cf. Gilletta, Nice



Cf. Guignard, général de l'Algérie.

FÈS. — LES REMPARTS.

CIRCUITS MAROCAINS

Il y a trente ans le Maroc ne connaissait que les sentiers où l'on chemine à la suite des caravanes. Aujourd'hui un magnifique réseau routier couvre déjà le Nord et l'Ouest du pays. Chaque jour lui ajoute un kilomètre par l'aménagement des pistes anciennes et le tracé des nouvelles, à mesure que s'étend la zone pacifiée.

Le trafic y est intense, tant des courriers réguliers, des cars de tourisme, des camions où s'entassent les indigènes, que des autos privées.

Lorsqu'on vient d'Algérie par Tlemcen, l'itinéraire classique suit la grande artère qui traverse tout le Nord du Maroc français, passe aux défilés farouches de Taza, contourne Fès arrosée d'eaux courantes, Meknès où Moulay Ismaïl rêva de surpasser les fastes de Louis XIV, Salé où s'arrêtait jadis la voie romaine descendue de Tanger, Rabat dont la kasba fleurie domine l'estuaire du Bon Regreg, — et, suivant le plateau côtier, atteint

les vastes avenues de Casablanca et leur animation cosmopolite.

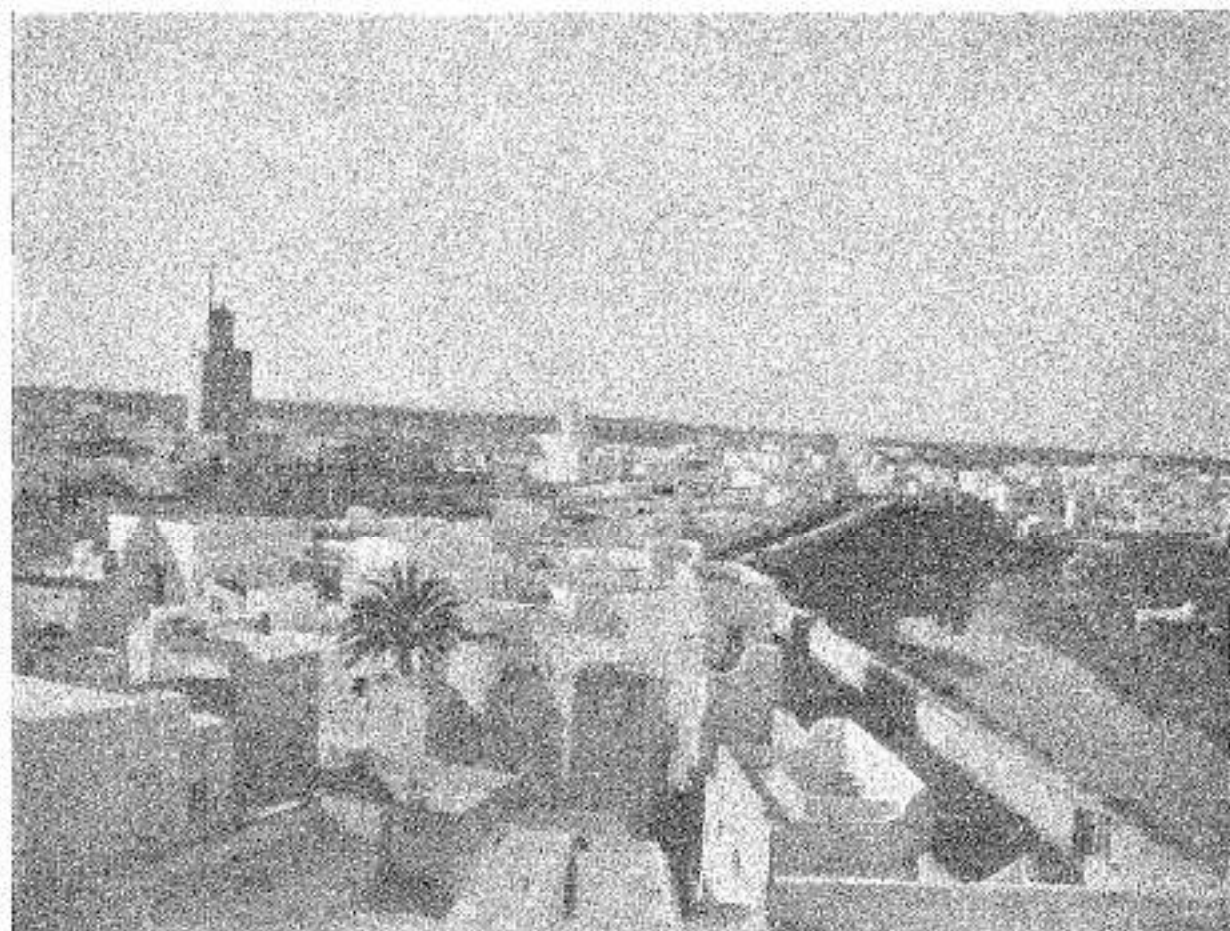
Là, deux voies tout aussi classiques s'ouvraient au voyageur : celle de Marrakech, s'enfonçant dans les terres, celle d'Agadir longeant la côte jusqu'à l'oued Sous, borne des régions civilisées.

Or, une route en cours d'achèvement, ouverte depuis quelques mois à la circulation automobile, permet aujourd'hui de joindre Agadir à Marrakech par le sud, à travers les jardins de Sous et les gigantesques paysages de l'Atlas.

C'est le « Circuit marocain » par excellence, dont je voudrais parler ici, où se succèdent les sites les plus différents, où s'opposent d'émouvants contrastes de lumière, de couleurs, d'architecture et même d'humanité.

Jusqu'à Mazagan il semble parfois qu'on n'ait pas quitté la France.

La route côtière court sur un plateau



MAZAGAN. — LA CITADELLE.

Cl. X.

vert, fertile, à peine ondulé, couvert de maïs ou de blé, coupé parfois d'un vallon aux pentes escarpées ou feuillues. Des ponts élancés franchissent de vrais ruisseaux vifs et non des oueds intermittents. Et la ligne brillante ou brumeuse de la mer borne l'horizon de l'ouest.

Mais il suffit de dépasser du bord de la route un pauvre *douar* de tentes nomades, un hameau de *noualás*, ces huttes de roseaux pareilles à des ruches, une femme drapée, son amphore à l'épaule... Le dépaysement aussitôt s'opère.

Les vieux remparts portugais d'Azemour plongeant dans un fleuve glauque, — l'Oum-Er-R'bia — puis la kasba de Mazagan parmi des jardins d'orangers au bord d'une plage tranquille, achèvent le changement de décor.

Le long de la route sinueuse les vallonnements de terrain s'accroissent, coupés de broussailles et sur les cultures plus fauves apparaissent les taches sombres des arganiers.

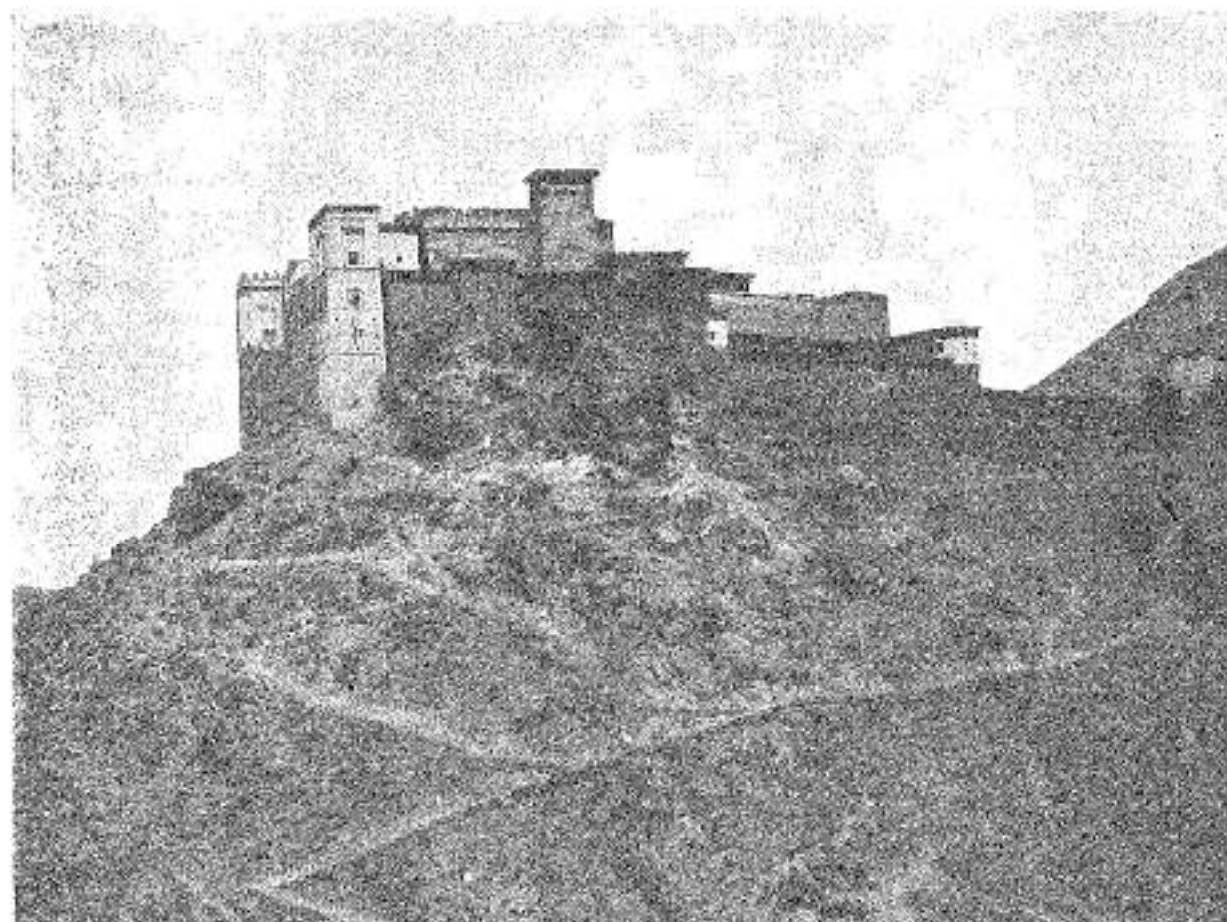
L'arganier, — qu'on ne trouve qu'en ce sud-ouest marocain — comparable à

un olivier épineux, produit un fruit coriace qui donne une huile comestible. Les chèvres en sont friandes et ce n'est pas la moindre surprise de voir des troupeaux entiers grimpés dans les branches et sautant d'arbre en arbre...

Parfois une foule nombreuse s'agite dans une clairière. C'est un *mousseus*, un pèlerinage au tombeau d'un des Saints Marabouts protecteurs de la région. Souks, fantasia, réjouissances de toutes sortes, quelle aubaine pour l'amateur de couleur locale, découvrant en pleine brousse ce spectacle violent et primitif !

Puis la forêt des arganiers reprend, couvrant les collines où la route s'élève, jusqu'à ce qu'apparaissent au loin les dunes désertes de Mogador, la mer houleuse et la petite ville blanche serrée dans ses remparts marins.

Au delà, le soleil est plus intense, sur le maquis serré, le sol pierreux, les villages de chaux ou d'ocre, aplatis entre deux buissons. C'est le sauvage pays sans eau des *Haka* où, en 1912 nos troupes livrèrent de durs combats.



CASBAB TAGOUNDAFT.

Cl. Gilbert-Ratel.

Et la route monte, s'accroche à des pentes rocheuses au-dessus de la mer plus bleue, suit la falaise couverte de genêts, de lavandes, de ricins, descend, franchit un gué, un oued venu de la montagne...

Car c'est ici, à la corniche du cap Ghir, que la chaîne centrale de l'Atlas vient moutir, en promontoires rasés par le vent, encadrant des grèves solitaires où d'humbles pêcheries sont gîtées.

Le dernier cap profilé sur la mer étincelante, est couronné par la vieille citadelle d'Agadir.

Avec la plage nue qui s'étend vers le sud, commence alors le *Sous*, plaine et vallée, enfoncé en triangle entre le grand Atlas et l'Anti-Atlas encore insoumis, pays des petits acrobates, des « sorciers », des charmeurs de serpents. Le *Sous*, déjà le *bled*, où par delà les remparts roses et les oasis de Tiznit, commence la piste périlleuse, guettée par les Maures, que survolent les avions allant vers le Rio de Oro.

Mais le « Circuit Marocain » ne descend pas si bas ! Il se contente de contourner le

Grand Atlas en suivant les berges de l'oued Sous ; dans une brousse chargée d'aromes, arganiers, thuyas, acacias, parmi des villages d'argile, de petites kasbas fortifiées.

Au sud s'estompent les crêtes rocheuses marquant tout l'inconnu des palmeraies du Draa. Au nord se rapproche la masse bleuâtre de l'Atlas. Et, soudain, parmi des oliviers, des palmiers, des vergers, surgissent les vieilles murailles rouges de Taroudant, capitale du *Sous*.

Enceinte trop vaste, où flottent des mosquées, des jardins, des fontaines, d'humbles souks où le marteau des chaudronniers mène son tintamarre sur des amphores de cuivre rose.

Ville du sud aux chauds hivers, Taroudant commence à recevoir des hôtes frileux, charmés de découvrir ici un confort et un goût moderne adaptés au plan pittoresque d'une ancienne demeure de Caïd, transformée en hôtel.

On repart et c'est pour s'élever au flanc rougeâtre de l'Atlas, entre des touffes de lavandes et de palmiers nains.

Les villages au creux des ravins changent de caractère, serrant leurs alvéoles boueuses sous des toits plats.

A chaque grand virage on perd de vue le *bled* vaporeux.

Puis on dépasse les maigres cultures étageant leurs plans étroits comme ceux de Provence, sous d'énormes noyers. Et la montagne, la vraie, avec sa fraîcheur, ses eaux ruisselantes, ses forêts de chênes, enveloppe la route, dresse au-dessus

Tinmal furent le berceau de la dynastie Amohade qui dota le Maroc des chefs-d'œuvre d'art, art dont la perfection architecturale ne fut plus égalée.

Tout le long des vallées sauvages, maintenant, les kasbas vont se succéder, perchées en vigie, comme celles de Talaat Yakoub ou d'Asni, opposant leurs tours orgueilleuses aux parois pourpres des gorges, au vert des jeunes orges, aux amas roux des masures berbères.



MARRAKECH. — LA KOUTOUBIA.

Cl. X.

d'elle de grandes aiguilles de roches vermeilles.

A 2.200 mètres on franchit le Tizi N'Test, le Col du Chat.

C'est le cœur de l'Atlas, un chaos rouge et vert, un cirque grandiose ouvert sur des fonds bleus, des cimes enneigées.

La route, avec d'hallucinants virages, passe de ravin en ravin, descend entre des thuyas, vers le torrent vert de l'Oued N'Fis.

Sur un éperon, au-dessus des vergers, la silhouette guerrière de la Kasbba de Tagoundaft évoque la légende épique de l'Atlas et le rôle joué par ses grands Caïds, nos alliés.

Sur la rive opposée les ruines de

Une richesse de tons inimaginable revêt ce paysage tour à tour chaotique ou apaisé, infernal ou montrant une profusion d'Edens dans ses vergers irrigués.

Au bas du dernier val s'ouvre la grande plaine de Marrakech, le Haouz blond autour de la ville verte et rose vers laquelle sans cesse s'acheminent les lentes files sombres des caravanes venues du sud.

D'un seul élan, maintenant, la route file vers le nord, regagnant Casablanca, bouclant le « circuit Marocain » en lequel on peut voir une inoubliable synthèse de la beauté du Moghreb.

Claude DERVENN.

PAR LE SKI: JOIE ET SANTÉ



Cl. X.

La pratique du ski, de la luge, du bob, du patinage, du hockey, développant la force musculaire et l'adresse et comportant l'esprit de compétition, sont, à n'en pas douter, des sports, mais ils procurent tant d'agréments que nul ne s'inscrirait en faux si on les appelait « Plaisirs d'Hiver », ni même si, rendant hommage à leur heureuse action sur le corps et sur l'esprit, on les désignait sous le nom d'« Hygiène d'Hiver ».

Tout le monde s'accorde à chanter leurs louanges, car, selon le précepte antique, en eux se conjuguent « l'utile et l'agréable ». Ils jouissent d'une juste faveur dans toutes les classes de la société ; ils sont bienfaisants à la fois pour ceux qui s'y livrent et pour les régions

qui en sont le théâtre. Vivent donc les sports d'hiver !

Vacances d'Hiver.

Au même titre que les séjours d'été en altitude, les séjours d'hiver dans les stations bien encaignées doivent être considérés comme salutaires et indispensables. Les familles sages prennent désormais leurs vacances en deux périodes : vacances d'été, vacances d'hiver, et il faut espérer qu'un ministre de l'Éducation Nationale bien avisé ne tardera pas à abrégé les congés de Pâques pour allonger ceux de la Noël et du Jour de l'An, afin de permettre à la jeunesse studieuse de pratiquer, pendant une quinzaine, les Sports, le Tourisme et l'Alpinisme d'hiver.





HOCKEY SUR GLACE A CHAMONIX

Cl. X.

Alpes, terre promise des skieurs.

Mais où faut-il aller pour les pratiquer ? Où trouver, à coup sûr, de la bonne neige, du soleil et un hébergement confortable ?

Le simple bon sens indique qu'il faut se diriger vers les Alpes. Elles comptent plusieurs des stations dont l'altitude est une garantie de la présence de belles couches de neige. Leur situation dans la zone méditerranéenne leur vaut de nombreuses journées de soleil et, comme c'est là que sont nés les sports d'hiver, c'est là où se trouvent les centres les mieux organisés, tant au point de vue des facilités d'accès que de l'équipement sportif et de l'aménagement hôtelier.

Les Alpes françaises comprennent trois sections : au Nord, les Alpes de Savoie ; au centre, les Alpes du Dauphiné ; au midi, les Alpes de Provence.

Les premières, d'après les géographes, sont les Alpes humides ; les troisièmes sont les Alpes sèches. Les Alpes du Dauphiné, placées entre les deux, participent au caractère des unes et des autres ; en sorte que si les précipitations y sont abondantes, le ciel y est souvent limpide et le soleil y prodigue la féerie de sa lumière et les bienfaits de ses rayons.

Les Dauphinois promoteurs du ski.

Ces avantages naturels expliquent que, mieux douée qu'aucune autre région, le Dauphiné ait été le promoteur des sports d'hiver. Qu'il soit permis de rappeler ses titres de priorité.

En 1878, un alpiniste dauphinois, Henri

Duhamel, introduisit le ski en France. On raconte qu'ayant vu dans une exposition des skis suédois, il tenta de les reproduire et, après tâtonnements, il réussit à façonner des planches sur lesquelles il parvint à glisser sur la neige.

Il eut vite des imitateurs. La technique de la fabrication et celle de l'usage se perfectionnèrent rapidement.

En 1896, le même Henri Duhamel fondait le « Ski-Club des Alpes », qui fut le premier club de ski français. Une école militaire de ski fut instituée à Briançon, en Dauphiné, au début du siècle ; elle devint très vite, et est toujours restée, la grande école et la pépinière des skieurs. Une décade d'initiation et d'entraînement et dès 1907, fut donnée, dans les environs de Grenoble, au Sappey, une Fête du Ski. « Plus de 1.500 Grenoblois, disent les journaux de l'époque, y assistèrent. Émerveillés, ils virent évoluer, avec facilité et élégance, sur les champs de neige, une douzaine de skieurs. »

La même année, le Club Alpin Français organisa le premier concours international de ski au Mont-Genève.

Et depuis, parce qu'il répond à un impérieux besoin et qu'il bénéficie des faveurs de la mode, le ski a conquis le monde.

De même que Grenoble s'est faite l'initiatrice aux sports d'hiver et que ses sociétés alpines ont donné la formule d'organisation des groupements ayant pour objet la pratique du ski, de même c'est Grenoble qui a montré aux hôtels et aux entreprises de transport comment leurs industries étaient intéressées au développement des sports d'hiver.

St-Pierre-de-Chartreuse, Villard-de-Lans, Bourg-d'Oisans, Monestier-de-Clermont, Briançon, sont les premières stations qui se soient outillées pour recevoir les skieurs et leur donner toutes facilités pour aller sur la neige.

Elles ont eu à résoudre un difficile problème : celui de procurer de la bonne neige aux skieurs pendant tout l'hiver. Or, la neige est, comme la plupart des phénomènes météorologiques, fort capricieuse.

Quand l'enneigement est normal.

Que disent les statistiques ?

A l'altitude de 800 mètres, l'enneigement commence en décembre, augmente d'épaisseur jusqu'en février, et se prolonge jusqu'en mars. Sur les terrains exposés au nord, la couche dépasse un mètre d'épaisseur ; elle est constamment ou « croûteuse » ou « poudreuse », c'est-à-dire parfaitement skiable.

Au-dessus de 1.300 mètres, la couche atteint deux mètres ; l'enneigement certain commence en décembre, se maintient jusqu'en avril et, à l'exception de quelques vallons abrités et exposés au midi, les skieurs trouvent de la bonne neige partout.

Enfin, si l'on monte à 1.800 mètres et au-dessus, on trouve souvent plus de trois mètres de hauteur de neige. L'enneigement est suffisant dès le mois de novembre, se prolonge jusqu'après Pâques et l'on peut, dans les

meilleures conditions possibles, se livrer aux plaisirs du ski, de la luge, etc., lorsque la tourmente ne sévit pas. Mais ce ne sont là que des données moyennes.

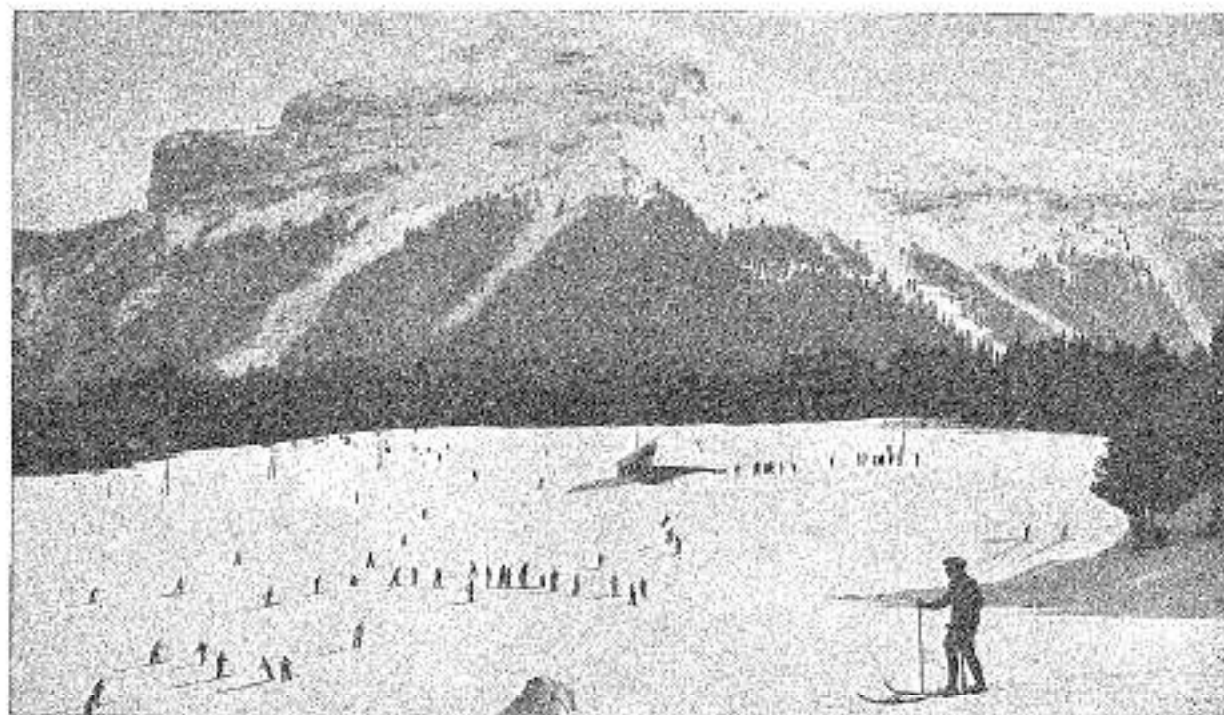
Quand il y a pénurie de neige.

Il y a des hivers particulièrement doux pendant lesquels le vent du midi souffle souvent, dénudant les pentes. Les skieurs doivent, alors, monter jusqu'au dessus de 1.300 mètres pour trouver des champs de neige propres à leurs ébats. Ces conditions défavorables se sont, notamment, manifestées pendant les deux dernières saisons d'hiver, au grand dam des stations d'altitude faible ou moyenne. Or, ces stations, situées entre 800 et 1.200 mètres, d'accès facile, bénéficiant des ressources et des commodités de toute nature dont disposent les agglomérations un peu importantes, sont celles qui — comptant sur l'enneigement des hivers normaux — se sont le plus aisément et, aussi, le plus complètement équipées pour recevoir et satisfaire la clientèle de skieurs.

Stations d'hiver de grande altitude.

Faut-il, en prévision des hivers tièdes, mais qui sont exceptionnels, recommander l'organisation de stations d'hiver de grande altitude ?

Si l'on se place au point de vue sportif, la réponse affirmative s'impose. Mais les consi-



SKIEURS SUR LES CHAMPS DE NEIGE DU COL DE PORTE DU SAPPEY

Cl. S. J. Grenoble

dérations financières ne peuvent être écartées. En effet, les dépenses à prévoir sont d'un ordre très élevé, car il faut tenir compte des voies d'accès à créer (routes et téléphériques), et aussi du fait que la rigueur du climat exige des installations très confortables et, donc, coûteuses.

Pour chaque centre à installer, il faudra par conséquent investir plusieurs millions de francs, et jusqu'ici, la perspective d'une exploitation rémunératrice n'a pas séduit les capitalistes.

Le « Touring Club de France », le Syndicat d'Initiative de Grenoble et celui de Bourg-d'Oisans poussent très chaleureusement à l'équipement en station de sports d'hiver de l'Alpe-d'Huez, dans le massif des Grandes-Rousses, à 1.860 mètres d'altitude, qui bénéficie de conditions naturelles exceptionnelles et qu'une bonne route relie à Bourg-d'Oisans.

Le « Touring Club français » y a installé un chalet-refuge, trop petit pour la clientèle qui y afflue les dimanches et jours de fête. Un hôtel y est, actuellement, en construction.

Dans les environs immédiats de Grenoble, les prairies de Chamrousse (2.000 m.) au-

dessus d'Uriage, conviendraient admirablement à une station d'altitude.

Ces projets de création, dans les Alpes, de centres de sports d'hiver au-dessus de 1.800 mètres, s'ils avaient été présentés à l'époque où l'argent était abondant et bon marché, auraient reçu, probablement, un bon accueil du public.

Un bel avenir leur est réservé, mais dans l'actuelle période de crise, il ne faut point espérer qu'ils soient réalisés. En attendant les temps meilleurs, il importe d'utiliser les ressources existantes.

Stations de moyenne et grande altitude jumelées.

Voici comment ces ressources pourraient être utilisées :

Les stations organisées aux altitudes moyennes de 800 à 1.200 mètres se sont reliées aux champs de neige qui s'étendent à 1.500 et 1.800 mètres par des chemins carrossables qu'elles maintiennent déneigés.

Lorsque les skieurs ne trouvent plus la neige dans les environs immédiats de l'hôtel, il leur est facile d'aller à pied ou de se faire transporter sur les hautes pentes où ils peuvent chausser leurs « bois ».



SUR LES HAUTEURS DE GRENOBLE : LES TROIS PUCELLES

Cl. S. I. Grenoble.



PAYSAGE HIVERNAL DAUPHINOIS

Cl. S. I. Grenoble.

En Chartreuse, la station de St-Pierre-de-Chartreuse dispose, dans le voisinage, des prairies de Perquelin, exposées au nord, qui conservent bien leur enneigement.

A 10 kilomètres, et à l'altitude de 1.300 mètres, s'étend la prairie du Col-de-Porte où, même pendant l'hiver doux et sec de 1932-1933, la neige a été bonne pendant plus de cinq mois.

Et enfin, au-dessus du Col-de-Porte, à l'altitude de 1.600 à 1.800 mètres, s'étendent les belles pentes du Charmant-Som, recouvertes de neige dès novembre jusqu'à mai.

Dans le Vercors, la station de Villars-de-Lans est entourée de champs de neige de 1.000 à 1.200 mètres d'altitude. Un bon chemin permet de s'élever jusqu'aux champs de neige des Clôts (1.200 m.), des Plâtrières (1.300 m.). Il sera continué, bientôt, jusqu'au Pré-des-Prés, qui se trouve à 1.600 mètres d'altitude et auquel une exposition favorable assure un enneigement de qualité.

Le Bourg-d'Oisans (800 m.) dispose des superbes terrasses de Mont-de-Lans (1.300 mètres), d'Huez (1.500 m.) et de l'Alpe-d'Huez (1.860 m.).

De même, le Monestier-de-Clermont (900 mètres) peut être conjugué avec la jolie station de Gresse (1.250 m.) ; celle de Theys avec celles du Barrioz, du Crêt-du-Poulet et du Merdaret ; celle de la Ferrière-d'Allevard avec le plateau du Curtillard et du Fond-de-France et avec les pentes et les crêtes du Grand-Collet et du Grand-Rocher. Celle de Tremis avec les prairies du Col de la Croix.

Stations haut-alpines.

Dans les Hautes-Alpes, les mêmes solutions que dans l'Isère se sont imposées.

Stations de haute altitude : au-dessus de Briançon (1.300 m.), le Lautaret (2.100 m.) et le Col du Mont-Genèvre (1.860 m.). Ces stations se sont développées à la faveur de la Route Nationale qui les dessert. Le déneigement de la station Briançon-Mont-Genèvre est assuré depuis plusieurs années ; celui de la station Briançon-Lautaret est à l'étude ; il est probable que, pendant cet hiver, la circulation sur la route de Grenoble au Lautaret sera maintenue libre.

Stations de moyenne altitude accouplées à

des champs de neige de haute altitude : Guil-
lestre (1.000 m.) et le Col de Vars (1.650 m.)
où l'Hôtel Imbert transporte gracieusement
ses pensionnaires. Gap (800 m.), le Col Bayard
(1.234 m.) et Ceuze (2.000 m.).

On peut discuter sur la valeur relative de
ces deux solutions. L'une et l'autre assurent
au skieur le champ de neige propice qu'il
recherche ; avec la première, il le trouvera
aux portes de l'hôtel ; avec la deuxième, il
faut qu'il se résigne à quelques kilomètres de
voiture, à moins qu'il n'y aille à pied : le
footing est, lui aussi, un sport salutaire.

Grenoble centre de Sports d'Hiver.

A la question : où aller pratiquer les sports
d'hiver ? on peut donc répondre, certain de
donner une indication utile et exacte : en
Dauphiné.

On peut même dire : à Grenoble. Non pas
que la banlieue de Grenoble soit propre au
ski, mais la ville est située à portée des plus
beaux champs de neige des Alpes : ceux de
Chartreuse, ceux du Villard-de-Lans et de
St-Nizier, ceux de Belledonne, ceux de Mon-
nestier-de-Clermont, tous à moins d'une heure
de voiture, de car, de chemin de fer ou de
tramway. Le skieur peut ainsi jouir, dans ses

hôtels, d'un hébergement parfait et, après
avoir consulté le bulletin d'enneigement pu-
blié chaque soir par le Syndicat d'initiative,
il a la faculté de choisir la station dont l'accès
est le plus facile et la neige de meilleure
qualité.

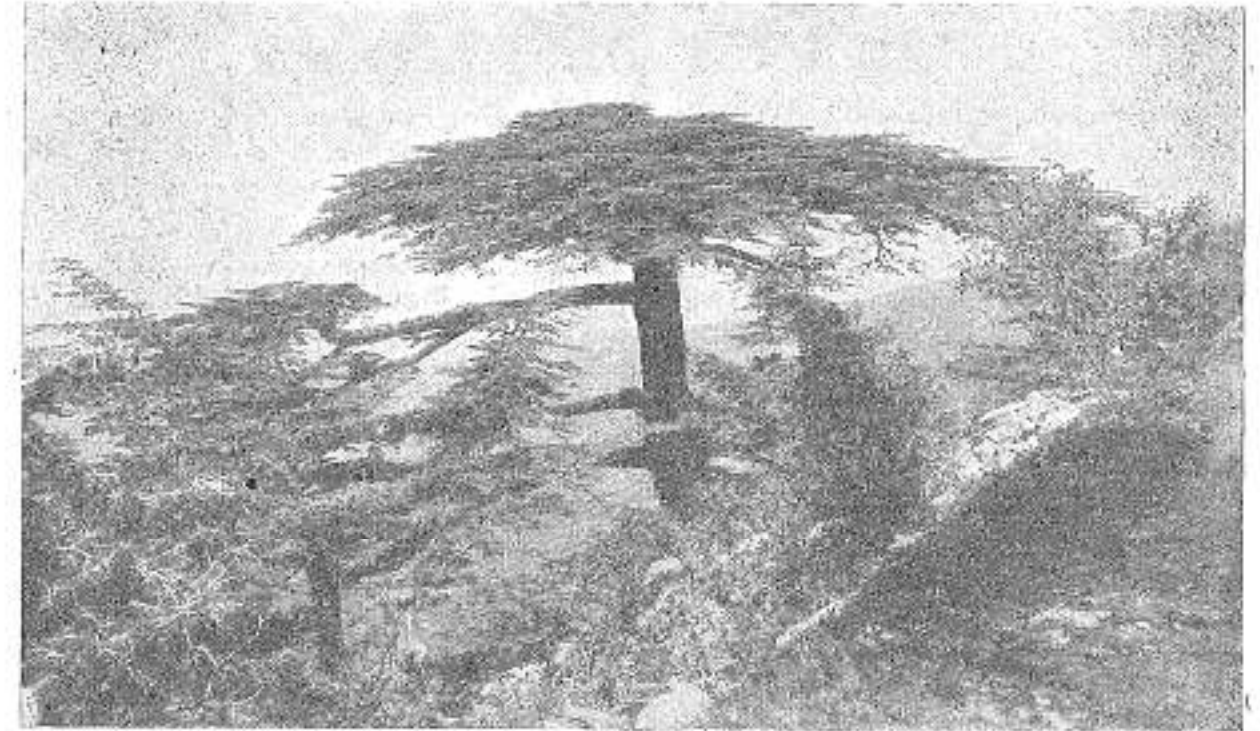
Il peut même se confier tout à fait au
Syndicat d'Initiative. Celui-ci se chargera
de le faire transporter sur le champ de
neige, de lui procurer un bon déjeuner,
et de le placer sous la direction d'un pro-
fesseur de ski.

Pour contempler la montagne hivernale
— féerie de lumière, symphonie en blanc
majeur, émouvant milieu de silence total —
pour vous livrer au plus salutaire et au
plus amusant des sports, pour passer
d'inoubliables journées de vacances, litté-
ralement récréatives, offrez-vous, pendant le
prochain hiver, un séjour dans les Alpes
dauphinoises.

Vous ne manquerez pas de vous réjouir,
en votre cœur, d'avoir répondu à mon invi-
tation pressante et désintéressée.

Gustave CHABROL.

Directeur du Syndicat d'initiative
de Grenoble.



CÈDRE PARASOL DANS LA FORÊT DE L'OUARSENIS

C. X.

PARCS NATIONAUX EN ALGÉRIE

L'existence des Parcs Nationaux, en Al-
gérie, commence à peine à être connue des
Algériens ; elle est presque inconnue en
France et à peu près totalement ignorée à
l'étranger.

Et pourtant ces Parcs Nationaux existent :
ils ont été créés, sur la proposition du Service
des Forêts, par un arrêté du Gouverneur gé-
néral, en date du 17 février 1921, dans le
but « d'assurer la protection des beautés natu-
relles de la Colonie, de développer le tou-
risme et d'encourager la création de centres
d'estivage ».

« Le fait qu'un site est constitué en « Parc
National » a pour effet de soustraire l'en-
semble des végétaux et des animaux exis-
tant dans son périmètre à toute influence
humaine qui s'exercerait en dehors du but
de conservation et de protection pour-
suivi. »

Il en résulte que toute exploitation de
quelque nature que ce soit est interdite, que
tout exercice de droit de pâturage est sus-
pendu et que toute espèce de chasse est pro-
hibée.

Les Parcs Nationaux sont donc devenus

de véritables conservatoires intangibles des
beautés naturelles de l'Algérie, c'est-à-dire
des centres de tourisme de premier ordre.

Actuellement, il existe huit Parcs Natio-
naux classés et l'on projette la création de
trois autres parcs. Leur superficie varie de
1.000 à plus de 20.000 hectares.

Ces parcs sont répartis de la façon suivante :
4 dans le département d'Alger, 1 à cheval
sur les départements d'Alger et de Constan-
tine, 2 dans le département de Constantine
et 1 dans le département d'Oran.

Il est impossible, dans cette courte notice,
de passer en revue chacun de ces parcs. Je
me bornerai donc à donner la description
d'un seul d'entre eux.

Je choisirai celui qui se classe parmi les
plus beaux et qui se trouve assez rapproché
d'Alger pour pouvoir être visité dans une
seule journée. Il s'agit du Parc National
des Cèdres, qui est parfois désigné sous
le nom charmant de « Paradis des Cèdres ».

Ce parc est situé à proximité de Teniet-
el-Had. Il est constitué par une forêt qui cou-
ronne les versants nord et sud du djebel el
Meddad, un des contreforts du massif de



CONCOURS DE SKI DANS LE VERCORS, A AUTRANS

Cl. Odoux.

l'Ouarsenis. Sa contenance est de 1.500 hectares environ.

Pour se rendre, de Teniet-el-Had au Rond-Point des Cèdres, on peut prendre les moyens de locomotion les plus divers ; la distance à parcourir est d'une quinzaine de kilomètres. On peut utiliser une automobile, une voiture à chevaux, des mulets de bât, ou tout simplement faire la route à pied.

Au fur et à mesure que l'on s'élève au-dessus de Teniet, on voit émerger des crêtes qui forment comme un cirque autour de cette localité.

Quand on pénètre dans la forêt, on remarque qu'elle est composée, dans sa partie basse, d'arbres d'essences très diverses.

Les chênes verts, les chênes-zéens, voire même quelques chênes-liège voisinent avec les cèdres.

Ceux-ci, au début, sont plutôt rares, mais leur nombre augmente peu à peu et ils finissent par devenir l'essence nettement dominante.

A côté de jeunes semis, naturels pour la plupart, on voit des cèdres de belle venue, poussant droit leurs tiges et levant leurs branches vers le ciel.

Au milieu d'eux, se trouvent des vétérans, chargés de siècles, qui plient en quelque sorte sous le poids des années, se sont affaissés, tordus, ratatinés. Les branches les plus élevées ont pris la forme de table, de plateau, de champignon, de parasol, de parapluie. Les branches secondaires se sont abaissées, elles aussi, et elles laissent retomber leurs extrémités qui plongent vers le sol.

Quelques-uns de ces ancêtres sont morts debout et il faudra encore de nombreuses années avant qu'ils ne tombent en poussière, car la sève a fait pénétrer, dans les fibres du bois, une sorte de résine imputrescible, qui les protège contre la pourriture et la décomposition.

L'hiver est rude pour les doyens de la forêt. La neige qui se pose sur les sortes de dômes ou de plates-formes, constitués par les branches supérieures, s'accumule au cours de la mauvaise saison ; elle atteint des épaisseurs dépassant souvent un mètre.

Cette surcharge considérable fatigue le colosse, qui n'a plus la vigueur voulue pour résister. Si le vent souffle en tempête, c'est une grosse branche qui se brise, ou bien c'est un arbre dix ou douze fois centenaire qui se penche vers le sol, ses racines cédant

peu à peu sous le poids énorme qu'elles ont à supporter.

Parfois même, c'est un des géants de la forêt qui s'abat tout d'un coup. C'est ainsi que l'on voit, de-ci de-là, de véritables cimetières de cèdres.

Les troncs morts que le temps et les intempéries ont polis et blanchis comme de l'ivoire, sont tombés en s'enchevêtrant les uns dans les autres, ils dressent en l'air leurs branches dénudées, comme pour prendre le ciel à témoin de la catastrophe imméritée qui les a frappés.

De loin, on les prendrait volontiers pour des squelettes d'animaux antédiluviens, victimes d'un cataclysme inattendu.

En suivant les sinuosités de la route carrossable, on finit par arriver à un tournant d'où l'on aperçoit, en le dominant d'une centaine de mètres, le *Rond-Point des Cèdres*.

Quel site merveilleux ! Quel coup d'œil enchanteur !

Au fond d'une petite combe, tout entourée de cèdres, se trouve une prairie délicieusement fraîche, d'un vert tendre, où l'herbe pousse épaisse et drue. Quelques vaches appartenant au garde forestier, broutent cette herbe.

C'est un véritable paysage de Suisse ou de Savoie. Il n'y manque même pas les chalets, puisque, dans les angles de la prairie, on voit la maison forestière, le gourbi du garde indigène et un chalet, appelé *Chalet Jourdan*.

Le Rond-Point est situé dans la partie la plus belle de la forêt et à une altitude d'environ 1.500 mètres.

On éprouve un plaisir infini à se promener dans les environs immédiats.

Les cèdres multi-séculaires, voire millénaires, abondent. Les troncs ayant plus de 8 mètres de circonférence ne sont pas rares.

Le Parc National des Cèdres mérite vraiment d'être visité.

Ceux qui vont le voir en rapportent une impression profonde et un souvenir inoubliable, car le Rond-Point est un séjour de rêve, situé au milieu d'une des plus belles forêts du monde ; c'est vraiment le Paradis... des Cèdres.

Général de BONNEVAL.

LA TUNISIE RENFERME DES MERVEILLES ARCHÉOLOGIQUES

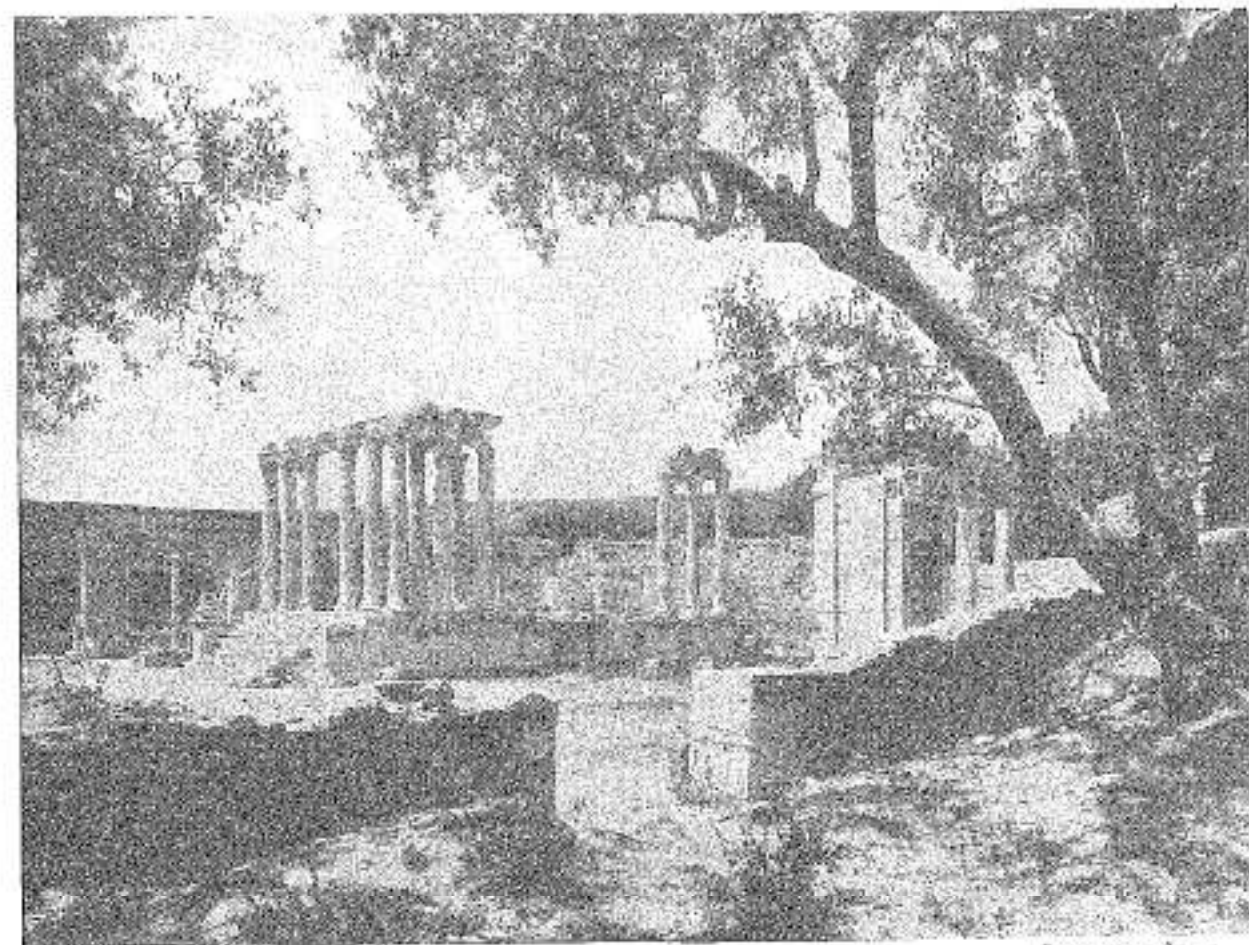
Dans un ouvrage d'une haute tenue littéraire et fort documenté, Louis Bertrand a qualifié de « Villes d'or » l'ensemble imposant des ruines qu'a laissées la Rome africaine depuis Marrakech jusqu'aux confins de la Lybie et de l'Égypte. La patine du temps a en effet merveilleusement coloré d'un ton fauve uniforme toutes ces ruines dont on relève des traces nombreuses en Tunisie.

Le touriste, si peu archéologue qu'il soit, ne sera peut-être pas captivé par la vision de colonnes, de mosaïques, de sculptures méthodiquement classées dans le vaste Musée Alaoui au Bardo. Par contre, il ne pourra contempler sans émoi l'immensité d'un amphithéâtre comme celui d'El Djem (Thysdrus) ou l'harmonie gracieuse du temple de Junon Coelestis dont les colonnes s'érigent intactes après neuf siècles dans un bois d'oliviers.

Tout au long de sa route, du nord au sud, de l'est à l'ouest, le touriste se penchant sur cette terre africaine y trouvera maints vestiges d'une splendeur qui n'eut pas d'égale dans l'antiquité, sur les bords de cette Méditerranée que Rome qualifiait de « mare nostrum ».

A Carthage, dont la plupart des monuments n'ont pu résister au vandalisme des humains, il est particulièrement émouvant de parcourir des lieux peuplés de légendes et d'histoire où se sont succédé Phéniciens, Romains, Byzantins et Arabes. On admire encore cependant ce qui reste du théâtre construit sous Hadrien, les thermes d'Antonin, l'amphithéâtre où furent martyrisées Sainte Perpétue et Sainte Félicité. Le musée Lavigerie renferme nombre de vestiges de la civilisation punique.

A proximité de Teboursook, soit à environ



DOUGGA. — TEMPLE DE COELESTIS.

Cl. Courton, Janis.

90 kilomètres de Tunis, la Direction des Antiquités a organisé des fouilles méthodiques qui ont mis à jour la majeure partie de l'antique cité de Dougga (Thugga) : un mausolée punique datant du IV^e siècle avant l'ère chrétienne, un théâtre si parfaitement conservé dans son ensemble qu'on y donne chaque année des représentations en plein air, le Capitole entouré du Forum et enfin ce gracieux temple dédié à Junon dont nous avons parlé plus haut.

A mi-chemin entre Sousse et Sfax c'est la masse des murailles à la patine dorée dont l'ensemble constitue ce prodigieux amphithéâtre d'El Djem (Thysdrus). Il atteignait 36 mètres de hauteur et contenait soixante mille spectateurs. Le sous-sol au centre du Colisée renferme toute une série de cellules encore intactes aujourd'hui où l'on parquait les animaux sauvages et les chrétiens condamnés à mort.

Vers le nord-ouest, à proximité de la voie

ferrée qui relie Sousse à Enchir Souatir, une ville entière, *Suffetula*, surgit au milieu d'espaces désertiques; florissante à l'époque byzantine, elle était le centre d'un évêché important. Nombre de monuments datant de l'époque romaine ou byzantine, sont encore debout : un Arc de Triomphe, trois Temples capitolins dont la façade postérieure est intacte, un Forum auquel on accède par une porte monumentale, avec ses portiques et ses boutiques datant d'Antonin le Pieux.

Comment ne pas signaler à l'attention du voyageur Bulla-Regia (près de Souk el Arba) avec ses maisons souterraines; Haidra, près de la frontière algérienne, qui renferme une vaste citadelle byzantine, Maktar et ses arcs de triomphe, Sousse et ses catacombes chrétiennes aux galeries multiples. Partout cette terre tunisienne, aujourd'hui placée sous le Protectorat de la France, révèle à l'archéologue et au touriste les merveilles qu'ils ne se lassent pas de contempler.

R. D'ORGEVAL.

LE CHATEAU DE TANLAY

Le château historique de Tanlay en Bourgogne — un des plus beaux de France — protégé contre les dégradations dont tant d'autres ont souffert après 1789, demeure intact dans son paysage de verdure et d'eaux courantes.

Depuis l'Empire, les marquis de Tanlay n'ont jamais quitté cette demeure. Elle appartient aujourd'hui au comte Edouard de la Chauvinière, secrétaire de l'Ambassade de France à Bruxelles, et à la comtesse, dont le père, le marquis de Tanlay, conseiller général de l'Yonne, est maire de Tanlay.

Une intéressante monographie de cet admirable ensemble architectural a été publiée par M. Charles Oulmont qui en est l'archiviste-bibliothécaire et c'est à cette étude érudite — à laquelle nous avons fait plus d'un emprunt — que les curieux devront se référer s'ils veulent se renseigner complètement sur cette noble demeure qui, au cours des siècles, n'a cessé de s'embellir.

C'est à partir de 1245 que le château de Tanlay a commencé à prendre réellement quelque importance. A cette époque il était la propriété de Guillaume de Courtenay, petit-fils du roi Louis le Gros.

En 1385, la branche des Courtenay-Tanlay éteinte, un seigneur de Chamigny, « chambellan de Monseigneur de Bourgoigne », résidait à Tanlay que Charles le Téméraire considérait alors comme « place de garde assise en frontières et fort propre pour nos subjects pour résister à l'encontre de nos ennemis ».

Mais la demeure ne devait prendre tout son éclat qu'en 1535 quand elle eut passé entre les mains de Louise de Montmorency, sœur du connétable et veuve du maréchal de Coligny.

Ses trois fils : le cardinal de Châtillon, l'amiral de Coligny, le colonel-général d'Andelot qui habitèrent Tanlay après elle, l'ont aimé autant qu'elle l'aima.

François d'Andelot, à qui le château appartenait en 1559, construisit un nouveau corps de logis à deux ailes sur les fondations primitives. Les guerres de religion le détournèrent par la suite de ses embellissements.

Les souvenirs laissés par les Coligny subsistent encore à Tanlay : monumentales cheminées de pierre dure de Lézennes, plafond

voûté peint à fresque par un élève du Primatice, et, sous des allégories mythologiques, combien de portraits d'illustres personnages de leur temps. Le Portail-Neuf, que l'on appelle aujourd'hui l'Avant-Château, « sorte de dentelle pétrifiée », ainsi que la Cour Verte datent aussi de cette époque.

D'Andelot mort, ses filles se marièrent et Tanlay allait connaître d'autres occupants.

Une demoiselle d'Andelot avait épousé le Président du Tribunal de Metz, M. Viguière, qu'on appelait ironiquement « le présidenteau ». Celui-ci, qui n'aimait point Tanlay et qui d'ailleurs s'était fort endetté, fut conduit à s'en défaire en 1642.

Il fut acquis, pour la somme de « neuf vingt mille livres tournois » par un certain Michel Particelli, surintendant des Finances, d'assez mauvais renom, que l'on appelait « l'homme de Mazarin ». S'il avait des défauts, ce personnage ne manquait pas de goût. Quand les événements l'eurent contraint à prendre sa retraite, il s'installa définitivement à Tanlay et se donna le plaisir d'ajouter à la beauté de l'antique demeure.

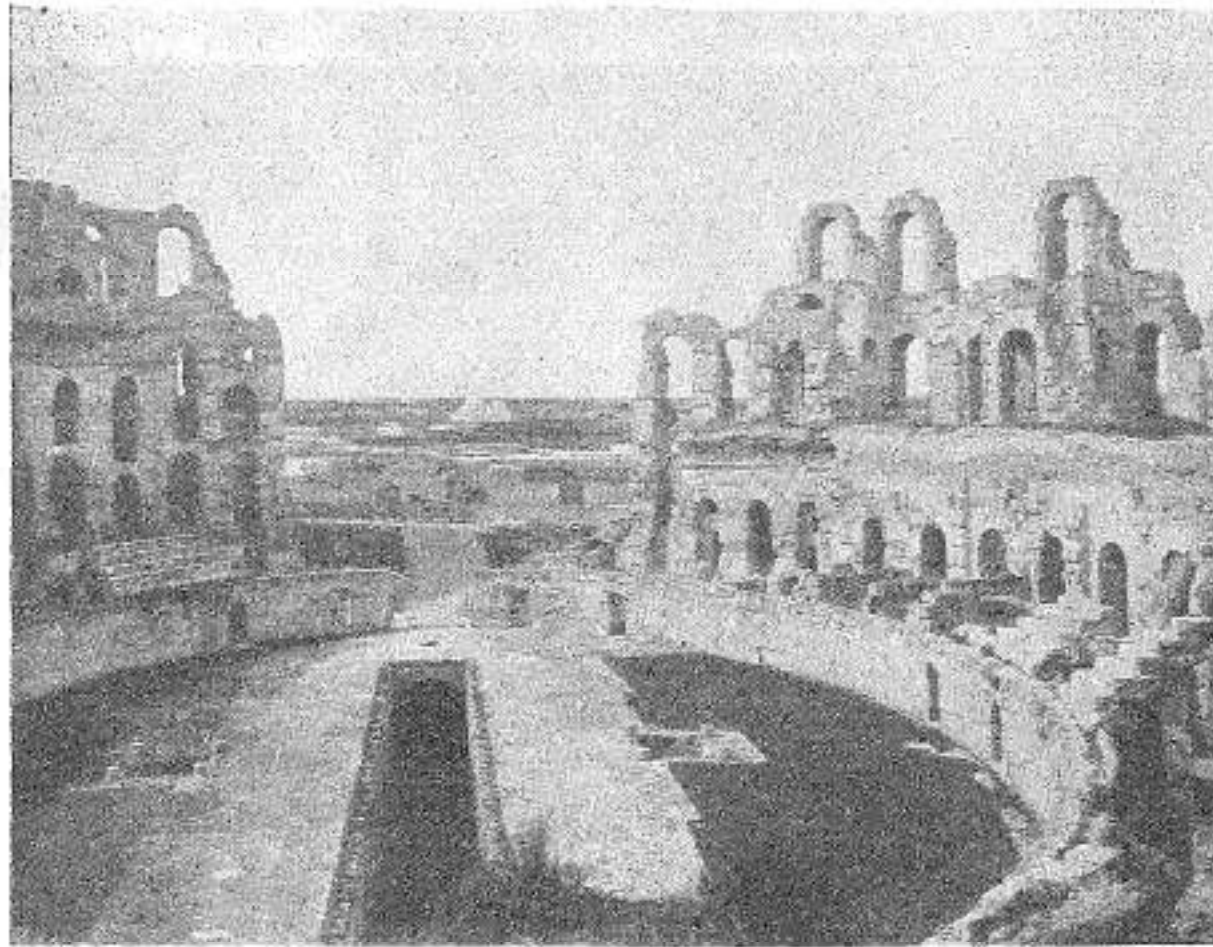
Elle est telle aujourd'hui qu'il se plut à l'orner avec l'aide savante de l'architecte Le Muet qui, par la suite, devait construire à Paris les hôtels de Luynes, de l'Aigle, de Beauvilliers et cet admirable Palais Mazarin qui forme une partie de la Bibliothèque Nationale actuelle.

D'autres propriétaires se sont succédé depuis à Tanlay. Les Phélypeaux de la Vrillière en étaient les châtelains vers 1671. C'est alors que le domaine fut érigé en marquisat par lettre patente du Roi : « Estant dûment informé que la dite terre de Tanlay consiste en beau domaine et bon revenu, qu'elle est accompagnée d'une belle maison... élevons la dite terre et seigneurie de Tanlay en dignité de marquisat. »

En 1704, ce marquisat fut cédé, pour le prix de cent-quarante mille livres, à un conseiller du Roi, messire Jean Thévenin, gouverneur de Saint-Denis, qui fit réparer, restaurer le château et l'entretint avec soin.

La Révolution a épargné fort heureusement cette belle demeure qui, depuis l'Empire, appartient à la même famille dont les descendants l'occupent encore aujourd'hui.

P. C. C.



Cl. Paris, Tunis.

EL DJEM. — LE COLISÉE.

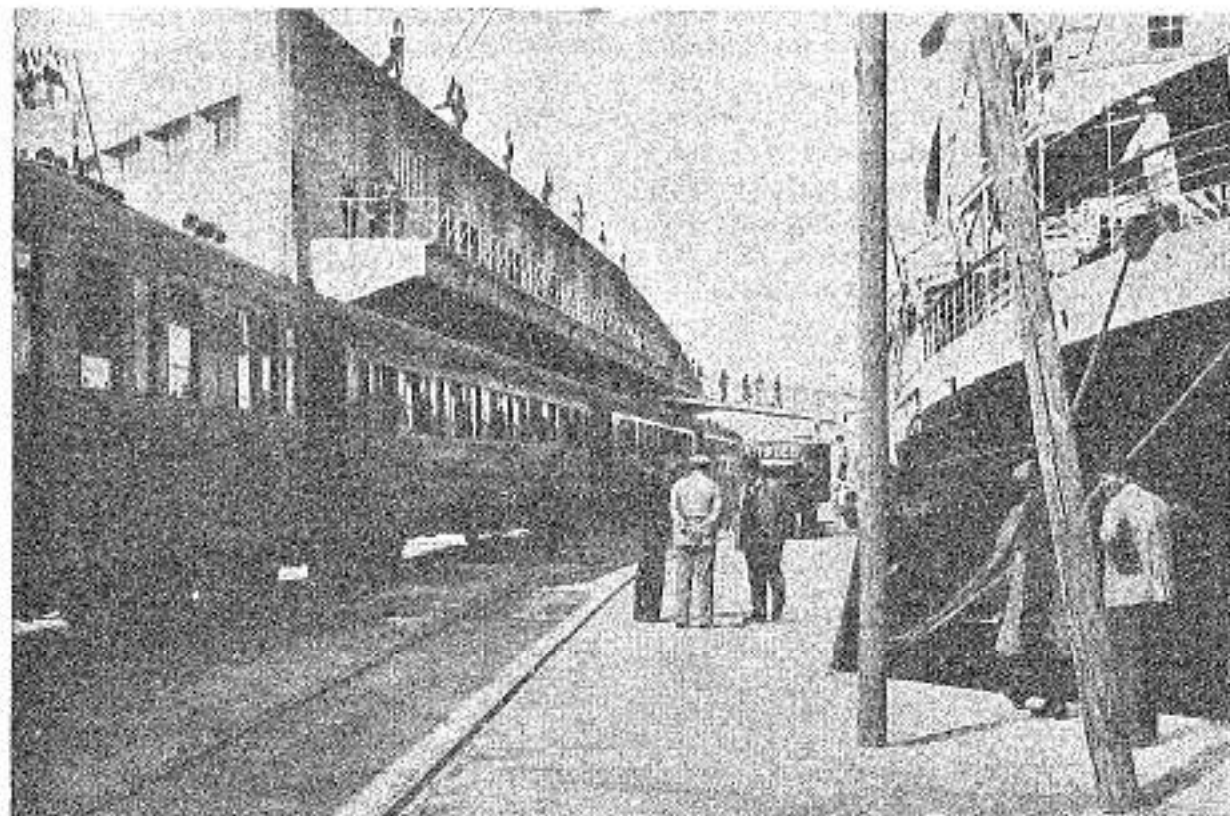
PARIS-ALGER EN 37 HEURES

Tel est exactement le temps nécessaire pour se rendre de Paris à Alger ou d'Alger à Paris en passant par Marseille.

Cette liaison rapide, qui était désirée depuis longtemps par les voyageurs et par les producteurs de primeurs et fruits du Nord africain, a été réalisée dans un temps " record ". Dix-sept mois seulement se sont écoulés, en effet, entre la décision de création des installations nécessaires (13 janvier 1932) et leur inauguration (15 juin 1933). Cette rapidité d'exécution est le résultat des efforts réunis de la Chambre de Commerce de Marseille,

à 11 heures à Marseille, où il trouve, à quai, le train spécial qui quitte le port de la Joliette à 11 h. 49 et permet d'atteindre, dans l'après-midi ou dans la soirée, Lyon, Dijon, Paris, Vichy, Châtel-Guyon, Clermont-Ferrand, Grenoble, Aix-les-Bains, Annecy, Evian, Genève, etc.

Ainsi, c'est par Marseille que s'effectue la liaison la plus fréquente, la plus commode, la plus rapide, entre l'Algérie et la Métropole. Vous allez d'Alger à Paris en ne passant qu'une seule nuit en voyage et sans être astreint à aucune obligation en cours de route, puisque,



Cl. Mougou C^e

de la Cie Générale Transatlantique et de la Cie P.L.M.

Depuis le 15 juin dernier, le train spécial, qui part de Paris les lundi, mercredi, vendredi et samedi à 19 h. 40, vient se ranger le lendemain matin, à son arrivée à 8 h. 30, au port de la Joliette, sur le quai même, à côté du paquebot de la Cie Générale Transatlantique. Les voyageurs passent ainsi directement du train au bateau. Ce dernier quitte Marseille à 10 heures du matin, pour arriver à Alger le lendemain à la même heure.

Dans le sens de l'Algérie vers la France, le paquebot part d'Alger les lundi, mardi, jeudi et samedi à 10 heures ; il arrive le lendemain

dès le départ, vous pouvez vous munir de billets directs, faire visiter vos bagages par la douane et les faire enregistrer pour votre destination définitive.

L'organisation dont il s'agit répondait certes à de réels besoins, puisqu'elle a reçu, dès le début, la faveur du public.

Le train spécial, qui comporte des voitures de 1^{re}, 2^e et 3^e classes, des lits-salons, des couchettes et un wagon-restaurant, est très fréquenté. Le P.L.M. a d'ailleurs pris des mesures pour y ajouter des voitures supplémentaires en cas de besoin, voire même dédoubler le train. Les voyageurs sont ainsi assurés de trouver des places en toute circonstance.



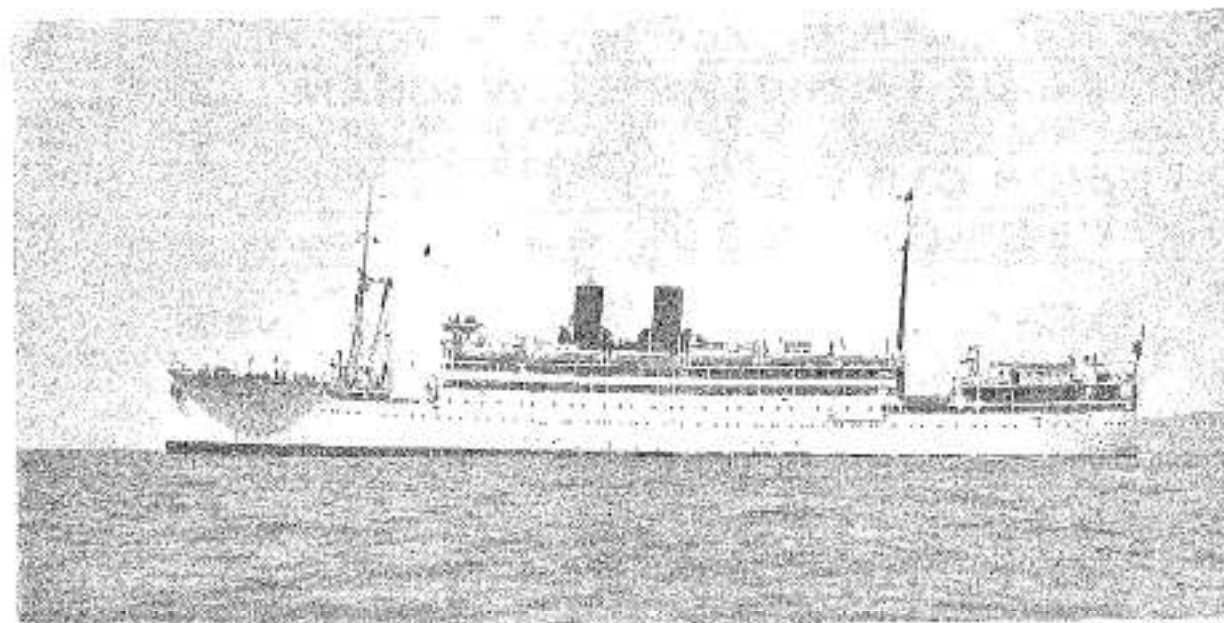
Cl. Sättemüller

POUR SE RENDRE COMMODÉMENT DE PARIS AU MAROC PAR MARSEILLE IL FAUT PARTIR LE VENDREDI

Chaque vendredi, à la « Gare de Lyon » à Paris, les voyageurs à destination du Maroc ont à leur disposition, dans le train rapide qui part à 19 h. 40, deux voitures spécialisées comprenant des compartiments de couchettes et de 1^{re}, 2^e et 3^e classes qui, le lendemain matin, aboutissent directement dans le port de la Joliette, à Marseille, sur le môle même d'embarquement de la Cie Paquet d'où va

partir le paquebot pour Tanger et Casablanca.

Ainsi, ces voyageurs, s'ils ont pris soin de se munir de billets directs (trains et bateau) et de remettre leurs bagages à l'enregistrement pour leur destination définitive, ces voyageurs, délivrés de toute préoccupation, n'ont, en descendant du train devant le bateau, qu'à passer du compartiment qu'ils quittent à la cabine qui les attend.



PAQUEROT KOUTOUBIA DE LA C^e DE NAVIGATION PAQUET.

Cl. X.



CASSIS LES CALANQUES LE PORT, LA PÊCHE

Hôtel Restaurant LIAUTAUD
 100 lits (sans failles) - Spécialité Provençales
 Chambres (sans concurrence)
CHAUFFAGE CENTRAL
 Propriétaires J. LIAUTAUD



Cl. Est.

BANDOL

Amorce de la Riviera française, à le charme et la lumière des grandes stations voisines. C'est le pays des fleurs, du repos bienfaisant au sein d'une nature généreuse.

RENSEIGNEMENTS
 AU SYNDICAT D'INITIATIVE ET DE TOURISME
 Bureau Hôtel de Ville - BANDOL

SANARY

hiver, été... des fleurs
GRAND HOTEL DES BAINS
 OUVERT TOUTE L'ANNÉE
 Au bord de la mer - Exposition au Midi
 Tout confort moderne
 PARC - GARAGE
 CUISINE RENOMMÉE



Cl. Christian-Sanary.

HOTEL-PENSION « LA MENANDIÈRE » DANS LES PINS A PROXIMITÉ DE LA MER
 CONFORT ELEGANT - Restaurant - Cuisine soignée - Pension à partir de 35 fr.

NICE, SES BONS HOTELS

- HOTEL DE L'UNIVERS ET WAGRAM** MEUBLE
 9, Avenue de la Victoire
 DERNIER CONFORT - LE PLUS CENTRAL - PLEIN MIDI
 A PROXIMITÉ DES CASINOS ET DE LA MER
 CHAMBRES DE 20 A 60 FRANCS SELON LA SAISON
 Téléphone : 28-81 - OUVERT TOUTE L'ANNÉE
- PENSION CYRANO** A 80 mètres de la Gare P.L.M., 34, avenue Aubert - TOUT CONFORT
 INSTALLATION ELEGANTE - Pension depuis 35 francs
- HOTEL GOUNOD** Près de la Plage - Pension depuis 35 francs

NICE
CASINO
 DE LA
JETÉE
 y Grand Restaurant sur la mer



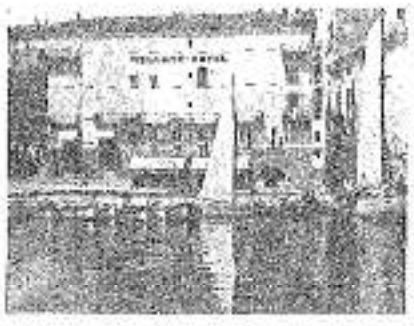
NICE
 Théâtre
 Opérette
 Concerts
 Salons de Jeux
 Boule-Baccara
 Thé Dansant

Les prix d'hôtels, mentionnés dans "VOYAGES", ont été communiqués par les hôteliers ; leur publication ne saurait engager la responsabilité de la Revue.

Les prix d'hôtels, mentionnés dans "VOYAGES", ont été communiqués par les hôteliers ; leur publication ne saurait engager la responsabilité de la Revue.



VILLEFRANCHE S/MER
 Entre Nice et Monte-Carlo
 Le Grand Port de Tourisme de la Côte d'Azur
 Escale des grands paquebots pour les Amériques du Sud et du Nord
DÉLICIEUSE STATION D'HIVER ET D'ÉTÉ
 CALME et REPOS - BAINS DE MER
 Relié à Nice et Monte-Carlo avec nombreux services de trains et cars



WELCOME HOTEL
 Au bord de la mer
 Situation incomparable - Vue splendide
LE MEILLEUR CONFORT AU MEILLEUR PRIX
 Chambres avec Bains et W.-C. privés
 Pension complète depuis 35 fr
 Avec ou sans pension
 Restaurant sur la mer
 Garage privé
 Téléph. : 28 - Télégr. : Welcome
 VILLEFRANCHE-SUR-MER

BUFFET P.L.M. - NICE

MARTINI & C° TRANSPORTS - DÉMÉNAGEMENTS
 NICE, 17, Avenue Thiers
 CORRESPONDANTS DU P. L. M.
 Succursales à JUAN-LES-PINS, ANTIBES, MENTON, BREIL, VINTIMILLE

LA CORSE

NICE
 17, Avenue de la Victoire
 Téléphone : 844-53
 Télégrammes : TOURMOD-NICE

LE TOURISME CORSE ET COTE D'AZUR
 PARIS - 5, Rue de Castiglione
 Téléphone : Opéra 04-23 - Télégr. : TOURMOD-PARIS

AJACCIO
 1, Cours Grandval
 Téléphone : 2-93
 Télégr. : TOURMOD-AJACCIO

Organisme des voyages forfaitaires en Corse avec les meilleurs itinéraires par les Services des A. C. P. L. M. et dans des Hôtels de tout premier ordre. Voyages en voitures particulières sur demande.
 Vente de billets de la Compagnie FRAISSINET des Chemins Départementaux de la Corse et des A. C. P. L. M.

BASTIA
G^d HOTEL de FRANCE
 Au centre de la ville et des affaires
 50 Chambres - Grand confort
 Chauffage central - Cuisine soignée
 Service à l'arrivée des bateaux et des trains
 J. M. Battesti, P^{re} Téléphone : 108

ZONZA
HOTEL DU MOUFLON D'OR
 EAU - ÉLECTRICITÉ
 Centre d'excursions et de chasses dans le parti le plus sauvage de la Corse

CALVI
CALVI PALACE
HOTEL DES PLUS MODERNE
 Cuisine et caves renommées
 Plage surveillée de sable fin
 7 kilomètres de long

PIANA
HOTEL DES ROCHES ROUGES
 Tout premier ordre
 Merveilleusement situé sur la Côte de Porto
 Panorama unique au monde



BASTIA
IMPÉRIAL PALACE
 Hôtel possédant tout le confort
 PROXIMITÉ DU PORT ET DE LA GARE
STATION DE SÉJOUR
 de tout premier ordre



POINT DE DÉPART de nombreuses excursions en A.C.P.L.M. pour
LE CIRCUIT DU CAP CORSE LA CASTAGNICCIA
 et les Services
 BASTIA, CALVI, PIANA, AJACCIO
 etc... etc...

FOURNISSEURS DE LA C^{ie} P.L.M.

COMBUSTIBLES

SOCIÉTÉ DE HOUILLES,
DELMAS-VIELJEUX, GRAIGOLA

Siège Social :
4, Rue Lord Byron, PARIS

POUR LES DISTRIBUTIONS D'HEURE
A L'INTÉRIEUR DES IMMEUBLES, DANS
LES HALLS ET POUR L'HORLOGERIE
MONUMENTALE, UNE SEULE MARQUE :

les HORLOGES ÉLECTRIQUES

 **BRILLIE**
4, Boulevard de Villiers
à LEVALLOIS-PERRET

ENTREPRISES INDUSTRIELLES CHARENTAISES

Société Anonyme au Capital de 20.000.000 fr.
7, Rue Magellan — PARIS (8^e arr.)

Ateliers de Construction
à AYTRÉ (Charente Inférieure)

VOITURES A VOYAGEURS
de tous types pour
CHEMINS de FER et TRAMWAYS

AUTOMOTRICES légères sur rails
dites « PAULINES »

QUAND ON VEUT VANTER
LES QUALITÉS
D'UNE VOITURE,
ON LA COMPARE TOUJOURS

A UNE
BUGATTI

ON DIT :
ELLE TIENT LA ROUTE COMME
UNE

BUGATTI
ELLE DÉMARRE COMME UNE
BUGATTI

ELLE VIRE COMME UNE
BUGATTI

BÉTON ARMÉ

TRAVAUX PUBLICS ET PARTICULIERS

ENTREPRISE
PAPINESCHI Frères

SOCIÉTÉ ANONYME FRANÇAISE AU CAPITAL DE 1.000.000 DE FR.

Siège Social : 11, Boulevard Limbert
AVIGNON

CONSTRUCTION D'USINES
CAVES - CHAIX - CUVES
RÉSERVOIRS

ASSAINISSEMENT - ETANCHEITÉ
HABITATIONS A BON MARCHÉ

FOURNISSEURS DE LA C^{ie} P.L.M.



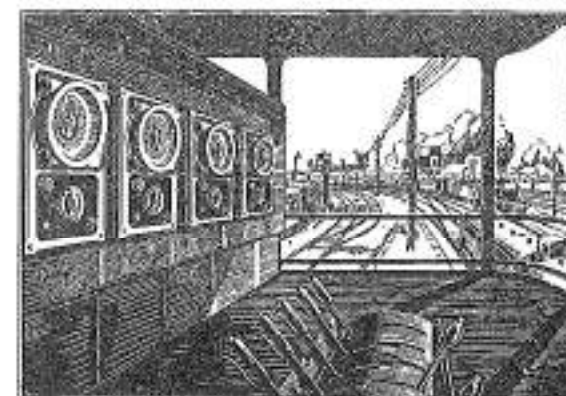
Les voitures de
la compagnie P.L. M.
sont éclairées au
moyen d'un
ÉQUIPEMENT
DICK E. V. R.

l'Éclairage
des Véhicules sur Rail
22, Rue de l'Arcade, PARIS (8^e)

SIÈGE D'EXPL^o DES ÉTABLISSEMENTS

S^t CHAMOND-GRANAT

10, RUE CAUMARTIN - PARIS (2^e)



TRANSMISSIONS ÉLECTRIQUES
ENTRE POSTES D'AIGUILLAGE

CONDUITE DE TIR
TRANSMETTEURS D'ORDRES
TRANSMISSIONS ÉLECTRIQUES
APPAREILLAGE ÉLECTRIQUE ÉTANCHE

SOCIÉTÉ ANONYME DES FORGES DE LA PROVIDENCE

Usines à REHON (M. et M.)
et HAUTMONT (Nord)
Rails, I, U, L, T et Laminés Marchands
FEUILLARDS ET BANDES A TUBES
TOLES

Aciers Thomas, Martin
Acier PROVINOX
RÉSISTANT A LA CORROSION
Laitiers Concassés et Granulés
pour routes et ballast de chemins de fer.
Scories de déphosphoration.

JARDIN & BILLIARD

372, Avenue Victor-Hugo - PARIS (16^e)
TRAVAUX PUBLICS - OUVRAGES D'ART
POSE DE VOIES - CARRIÈRES
EMBRANCHEMENTS PARTICULIERS

A. POMMEROL et Fils
Travaux Publics — Constructions Industrielles
SAINT-FONS (Rhône)

MANUTENTION MÉCANIQUE ET PESAGE
E^{ts} M. CHAPUIS S.A.
5, Avenue de la République, PARIS

Réparez
vos toitures
terrasses
vitrages, etc...

MASTICON
une couche suffit

Le médecin des toitures

Etabliss^t V. BALOT
36-38, rue du Parc
ALFORTVILLE (Seine)

FOURNISSEURS DE LA C^o P.L.M.

**HORLOGERIE
ÉLECTRIQUE
ET
MONUMENTALE**



PAUL GARNIER

9, Rue Beudant - PARIS (17^e)

MAGONDEAUX-B.R.C.
BOUTEILLES ACÉTYLÈNE

USINE : 34, Rue Saint-Denis, AUBERVILLIERS, (Seine)
Siège Social et Magasin d'Exposition :
83, Boul. Gouvion-St-Cyr, PARIS - Téléphone : Étoile 4855.66
LANTERNES - ACCUS - PHARES ÉLECTRIQUES

SIGNALISATIONS
FOURNISSEUR DES C^o CHEMINS DE FER

COMPAGNIE PARISIENNE DES ASPHALTES

39, Rue de Liège, 39 - PARIS

ASPHALTINE PEINTURE LAQUÉE

COMPAGNIE FRANÇAISE DE L'AMIANTE DU CAP

37, Rue des Acacias - PARIS
TOUS PRODUITS D'AMIANTE
AMIANTE BLEU - AMIANTE BLANC - FILS FINS

CHARIOTS ÉLECTRIQUES

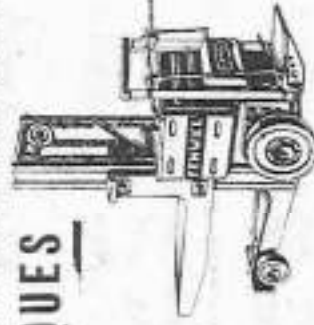
FENWICK

15, Rue Fénelon - PARIS (10^e)

Usines à Saint-Ouen (Seine)

TRACTEURS, TRANSPORTEURS,
ÉLÉVATEURS à GRANDE LEVÉE

pour Compagnies de Chemins de Fer (37 au P.L.M.)



TRAVAUX PUBLICS

Entreprise MOURET frères

16, rue Félix-Gras

Téléphone : 5-82

AVIGNON

SPIROS

28, 30, rue de la Brièche - ST-DENIS (Seine)

Tél : Plaine 00-27, 01-38, 08-49, 04-14

COMPRESSEURS D'AIR - POMPES A VIDE - VENTILATEURS

12 Succursales **SPIROS** sont à votre service

ÉTABLISSEMENTS BEISSIER

125 bis, Rue de Reuilly - PARIS (12^e)

COLLES en tous genres en pâte et en poudre

BLANCS pour badigeon en pâte et en poudre

SOCIÉTÉ DES TRANSPORTEURS MÉCANIQUES

14, Rue du Cardinal Mercier - PARIS (9^e)

TOUS APPAREILS DE MANUTENTION

ENTREPRISE DE TRAVAUX PUBLICS

BLONDET - SAINT-PAUL

SOCIÉTÉ A RESPONSABILITÉ LIMITÉE
AU CAPITAL DE 2.500.000 FRANCS

SIÈGE SOCIAL :

81, Chemin du Château-Gaillard, 81
VILLEURBANNE (Rhône)

TERRASSEMENTS - MAÇONNERIES

POSE DE VOIE

GRAVURE SUR MÉTAUX

Mécanique - Estampage - Découpage

Edgard GODON

62, Avenue de la République
PARIS (XI^e)

H. RIGAL

MÉCANICIEN - GRAVEUR

60, Rue Louis-Blanc 60, - PARIS

TÉLÉPHONE : NORD 06-47

Maison spécialisée pour le petit Matériel de Chemin de Fer

LA FERROLÉGINE

PEINTURE ANTI-ROUILLE
A PAILLETES MÉTALLIQUES

LA PLUS RÉSISTANTE

**SOCIÉTÉ FRANÇAISE DE
PEINTURES et VERNIS**

SOCIÉTÉ ANONYME AU CAPITAL DE 7.500.000 FR.

24, Rue Charras, 24

MARSEILLE

ACIÉRIES DU NORD

Matériel roulant - Location de wagons réservoirs

**COMPAGNIE INDUSTRIELLE
de MATÉRIEL de TRANSPORT**

ATELIERS : de Mantès, des Docks et de la Penorelle
à Bordeaux, de La Rhonelle à Marly-lez-Valenciennes (Nord)

MATÉRIEL ROULANT

Construction et Réparation de voitures, tramways, fourgons,
tenders, wagons, wagons-citernes, wagons-trémies, etc..

MATÉRIEL ROUTIER

Rouleaux compresseurs à moteurs à huile lourde. Toutes
machines pour construction et entretien des routes

223, Rue Saint-Honoré - PARIS

Télép. : Gutenberg 83-55, 83-56, 83-57, 83-58. Inter 1011

P. L. M. MATÉRIEL PUISSANT ET CONFORTABLE

FOURNISSEURS DE LA C^o P.L.M.

COMPAGNIE GENERALE DE CONSTRUCTION

114 RUE DE LA GARE
SAINT-DENIS (SEINE)

CONSTRUCTION DE TOUT
MATERIEL ROULANT DEPUIS

LE WAGON
JUSQU'À LA
VOITURE DE LUXE
ET TOUS VEHICULES
SPECIAUX



USINES A SAINT-DENIS (SEINE)
ET A MARLY (NORD)



PENSEZ

A VOUS ÉQUIPER

POUR LA SAISON

DES

SPORTS D'HIVER

PONTS & CHARPENTES MÉTALLIQUES



PRINCIPALES FABRICATIONS

Installations complètes de
STATIONS DE FORCE MOTRICES
 à vapeur ou hydrauliques
CHAUDIÈRES MULTITUBULAIRES
 STIRLING — TURBINES A VAPEUR
 Appareils de Levage et de Manutention
 Ponts et Charpentes Métalliques
MATERIEL DE MINES
 pour haute, moyenne et basse pression
COMPRESSEURS D'AIR
 pour haute, moyenne et basse pression
LOCOMOTIVES ÉLECTRIQUES
 pour haute, moyenne et basse pression
LOCOMOTIVES A VAPUR
 pour haute, moyenne et basse pression
ROULEAUX COMPRESSEURS
 Type "JUSTON"

USINES DU NORD

FIVES-LILLE

— LILLE —

FRESNES-MESCAULT

CI DE FIVES - LILLE

POUR CONSTRUCTIONS MÉCANIQUES & ENTREPRISES GIVORS

Société anonyme au Capital de 75.000.000 Francs

SIÈGE SOCIAL ET ADMINISTRATION

7, Rue Montalivet, PARIS (8^{me})

USINE DU CENTRE

— IRHÔNE —

TELEGRAMMES FIVILLE 03-PARIS

RECEVOIR 24.767 TELEPHONE ANJOU 22 01 A 22 04