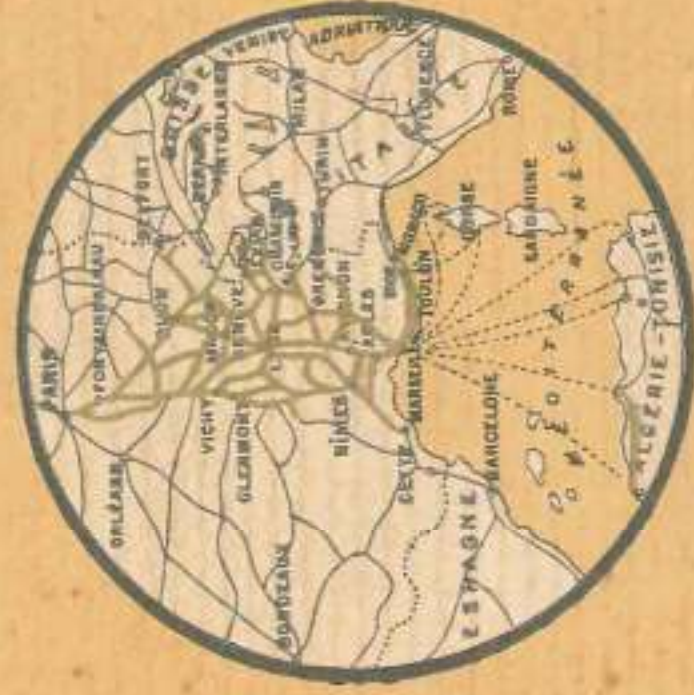




ATLAS P.L.M.



AUVERGNE. CÉVENNES



CHEMINS DE FER PARIS-LYON-MÉDITERRANÉE



AUVERGNE — FOREZ

VELAY — VIVARAIS



AUVERGNE — CÉVENNES.



ES violents assauts volcaniques que dut subir jadis le pays des Arvernes en ont fait une contrée accidentée, tourmentée, "ondoyante et diverse".

Suivant leurs furieux caprices, les cataclysmes ont, par endroits, nivelé en quelque sorte le terrain pour le bossuer violemment en d'autres, laissant à la Basse-Auvergne le climat doux et tempéré, bien abrité de la bise, des hivers rigoureux et des neiges fréquentes.

Dans les hautes altitudes, des cratères servent de coupe à des lacs aux eaux mystérieuses et profondes.

Un peu partout, jaillissent des fontaines pétifiantes et des sources minérales, surgissent de hautes terrasses couronnées de ruines féodales, de châteaux d'un autre âge.

Inconnues, il y a quelques années, les Cévennes, célèbres aujourd'hui, ne mentent pas à leur réputation.

Tout est imprévu au pays Cévenol, rien n'y rappelle le tableau déjà vu. C'est le formidable assemblage de chausses basaltiques, de roches farouches, de labyrinthes indéchiffrables. Ce sont les Causse et leurs merveilleuses cavernes, les gorges profondes où se bousculent les eaux au travers de falaises trouées, crevassées, déchiquetées; puis, tout à coup, la nature voulant jeter une note gaie dans ce tableau sauvage, y fait apparaître à travers les plus étonnants jeux de lumière, la luxuriante végétation de chênes verts et de genévriers sauvages enlacés de lianes....

Régions admirables, essentiellement variées, tour à tour imposantes, riantes, parfois effrayantes, toujours curieuses, l'Auvergne et les Cévennes renferment tout ce que recherchent le touriste et l'éruddit : les grandioses paysages, la forêt touffue, la vallée reposante, la ville pittoresque, le phénomène géologique, la source thermale, le vestige préhistorique, le donjon féodal, la superbe église et l'antique abbaye... rien n'y manque!

On ne peut les parcourir une fois sans vouloir y retourner.



Vichy. — Source des Célestins



Vichy
Le Casino

Moulins. — Vue Générale

Cl. Soulangier



L'AUVERGNE

DE PARIS A CLERMONT PAR LE BOURBONNAIS

MOULINS. Ancienne capitale du *Bourbonnais*, province qui, en 1790, a formé le département de l'Allier.

Ville calme et élégante, sur la rive droite de l'Allier. Monuments : Cathédrale (XV^e s.). Vieux beffroi ou "Tour de l'Horloge". Dans la chapelle du lycée, magnifique mausolée du duc Henri de Montmorency.

ENVIRONS : *Yzeure*, église des XII^e-XIV^e siècles. *Abbaye de Sept-Fons*. BOURBON-LANCY, station thermale, ancienne et intéressante ville. BOURBON-L'ARCHAMBAULT, autre station thermale, ruines imposantes du château des ducs de Bourbon. *Souvigny*, ancienne église abbatiale Saint-Pierre (tombeaux des ducs de Bourbon), etc.

VICHY, sur la rive droite de l'Allier, détiennent des sources célèbres dans le monde entier. La ville est de vieille souche : les merveilleuses vertus de ses eaux étaient connues des Romains et le "Viculus calidus" fut un de leurs thermes préférés. Devenue, au VI^e siècle, seigneurie féodale appartenant aux sires de Bourbon, ce ne fut qu'au XVI^e que Vichy redevint ville d'eaux et, dès lors, sa réputation s'accrut de jour en jour. M^{me} de Sévigné y eut sa maison qui existe encore et d'où elle écrivit à sa fille de si délicieuses lettres sur les eaux et la vie des baigneurs. Aujourd'hui, la station thermale est reconnue comme "la plus célèbre d'Europe", fréquentée non seulement des baigneurs, mais aussi des simples touristes.

Promenades superbes : ancien et nouveau Parc ; parc des Célestins, etc... Casino-Théâtre. Casino des Fleurs.

Grand rendez-vous sportif (Tir aux pigeons, golf, etc.). Vichy est considéré comme le centre du concours de chevaux de selle ; concours hippique à la fin de juin ; courses en juillet et août.

ENVIRONS : *Cusset*, station thermale. La Montagne-Verte. Les Malavaux. *Saint-Yorre*, et *Châteldon*, eaux



Gannat
Château des Ducs de Bourbon



Environs de Vichy
Château de Lapalisse



Château de Bourbon-Busset



Château de Randan

AUVERGNE

minérales appréciées. Châteaux de Busset, d'Effiat, de Randan, de Billy, de Montgilbert, etc... LA PALISSE, château des XV^e et XVI^e siècles; porte fortifiée du XV^e. *Sail-les-Bains*.

De Saint-Germain-des-Fossés à Clermont : PLAINE DE LA LIMAGNE, ancien lac tertiaire, la plus grande et fertile vallée de l'Auvergne.

GANNAT. Château des ducs de Bourbon, églises Saint-Étienne et Sainte-Croix (XI^e et XIII^e s.). AIGUEPERSE, ancien bourg fortifié, église N.-D.-du-Saint-Sépulcre (XII^e s.), Sainte-Chapelle (XV^e s.), Hôtel de ville, etc... Aux portes d'Aigueperse, *château de la Roche*, où naquit l'illustre chancelier Michel de l'Hospital (1505-1573); sur la route de Combronde, *Artonne*, station d'archéologie.

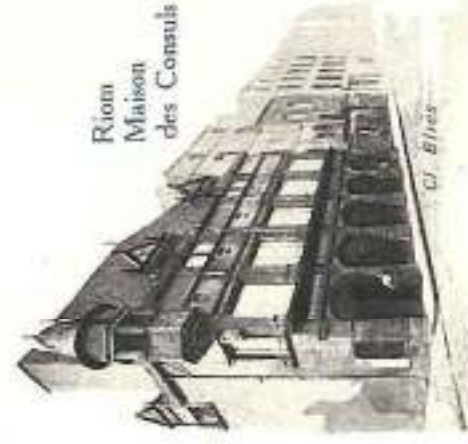
RIOM. Palais de justice, Sainte-Chapelle (verrières remarquables). Églises Saint-Amable (XIII^e-XIV^e s.) et N.-D.-du-Marthuret (XIV^e-XVII^e s.). Tour de l'Horloge (XVI^e s.). Musée. Maison des Consuls (Renaissance), etc...

ENVIRONS : *Mozac* et sa célèbre église romane, merveille d'archéologie (sa chaise est le plus bel exemplaire connu des émaux de Limoges). *Châteaugay*, ancien château-fort (XIV^e s.).

CHATEL-GUYON. Très importante ville d'eaux avec deux établissements thermaux (28 sources dont la célèbre source Gubler). Parcs. Casino-Théâtre.

ENVIRONS : Château de Chazeron (XIV^e-XVIII^e s.). *Gimeaux*, sources pétifiantes. "Gour" ou lac de Tazenat. Gorges d'Enval. *Château de Tournœl* (XI^e-XVI^e s.), ruine féodale de fière allure. *Volvic*, gigantesque statue de la Vierge; immense "cheire" ou coulée de lave noirâtre sortie du puy de la Nugère et utilisée, depuis le moyen-âge, comme pierre à bâtir. *Châteauneuf-les-Bains*.

CLERMONT-FERRAND. Ancienne capitale de l'Auvergne, 400 m. d'alt., au milieu d'un vaste cirque de montagnes que domine le Puy de Dôme; grand centre de commerce et d'industrie, de tourisme et d'automobilisme.
Principales curiosités: Cathédrale (XIII^e-XIV^e s.),



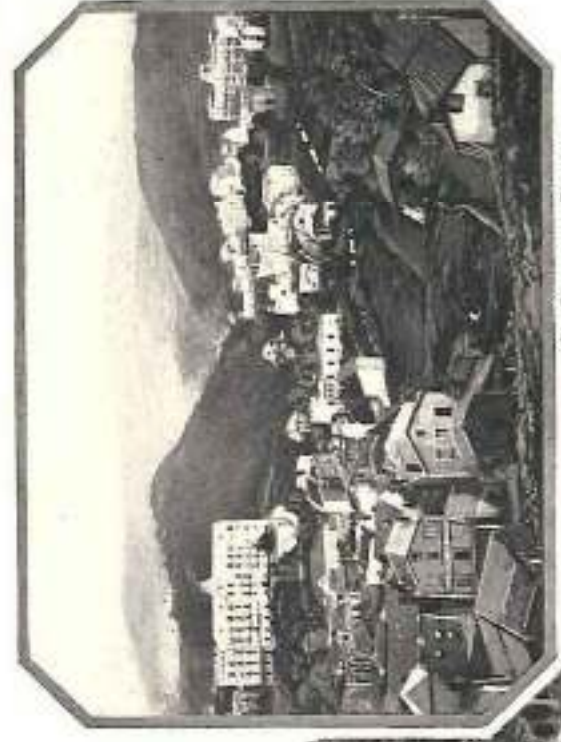
Riom
Maison
des Consuls

Cl. Elves

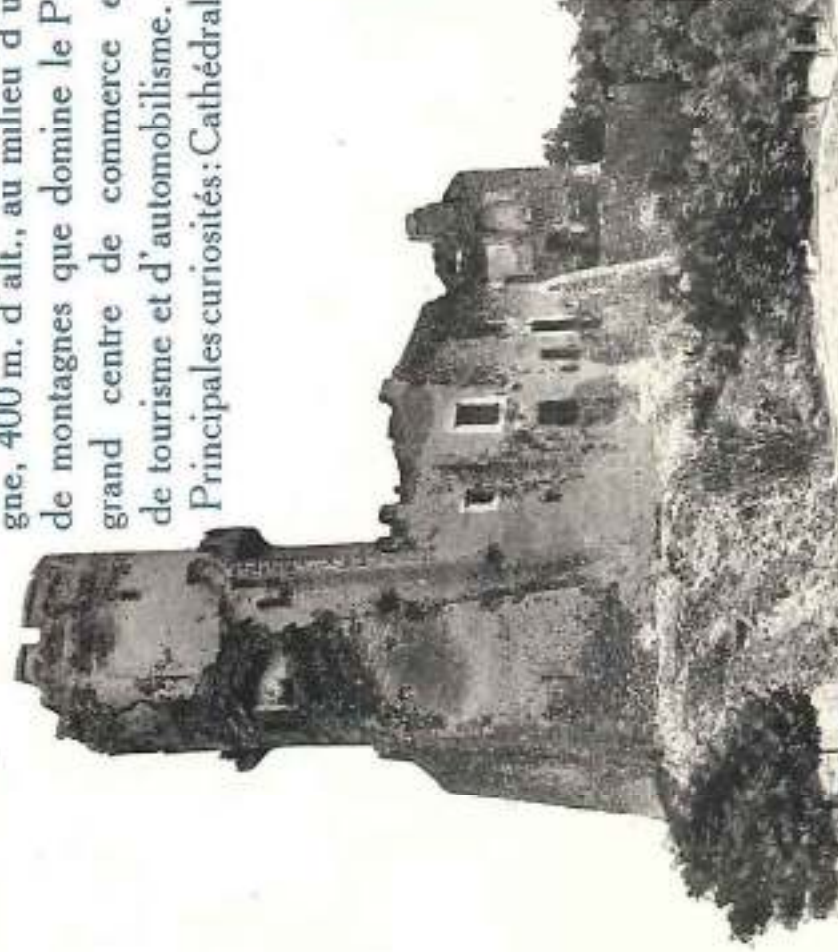


Aigueperse
Église Notre-Dame
(XIII^e s.)

Cl. H. Berillon



Cl. Chusseau-Ferrand



Cl. Poullinger

Château de Tournœl

Châtel-Guyon



imposant édifice ogival (à l'intérieur, vitraux et rosaces admirables) ; sur la place, statue du pape Urbain II (monument des croisades). Basilique de Notre-Dame-du-Port (XI^e s., crypte), chef-d'œuvre de l'art arverno-roman. Fontaine de Jacques d'Amboise (1515). Palais des Facultés. Académie. Musées. Maison où naquit, en 1623, Blaise Pascal. Sur la belle place de Jaude, église des Minimes (XVII^e s.), statue du général Desaix, le héros de Marengo, et monument de Vercingétorix, le héros de Gergovie. Dans le faubourg de Saint-Alyre, célèbres fontaines pétrifiantes.

ENVIRONS : *Montferrand*, centre d'archéologie, ancienne place-forte des comtes d'Auvergne. *Plateau de Gergovie* (800^m), emplacement du fameux oppidum des Arvernes devant lequel Vercingétorix infligea à César une défaite célèbre. *Saint-Amant-Tallende*. *Pontgibaud*, beau château féodal, gorges de la Sioule. Viaduc des Fades. *Saint-Saturnin* et *La Sauvetat*, stations archéologiques. Lac d'Aydat. *Orcival*, sanctuaire du XI^e siècle. Sur la route du Mont-Dore, les roches *Tuilière* et *Sana-doire*, gigantesques phonolithes; les lacs de Servières et de Guéry.



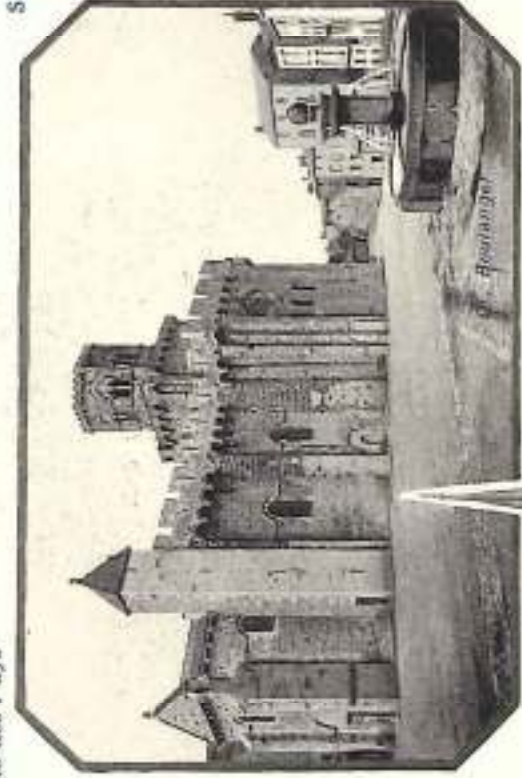
Environ
de Clermont
La Chaîne des Puy

ROYAT (tram. électrique, 24 minutes de Clermont). Très importante station balnéaire dans le pittoresque vallonn boisé de la Tiretaine.

Grand Etablissement (source Eugénie), Etablissement César, Etablissement Saint-Mart. Traitement par les carbo-gazeux naturels. Casino-théâtre. Parcs. Vélodrome, etc...

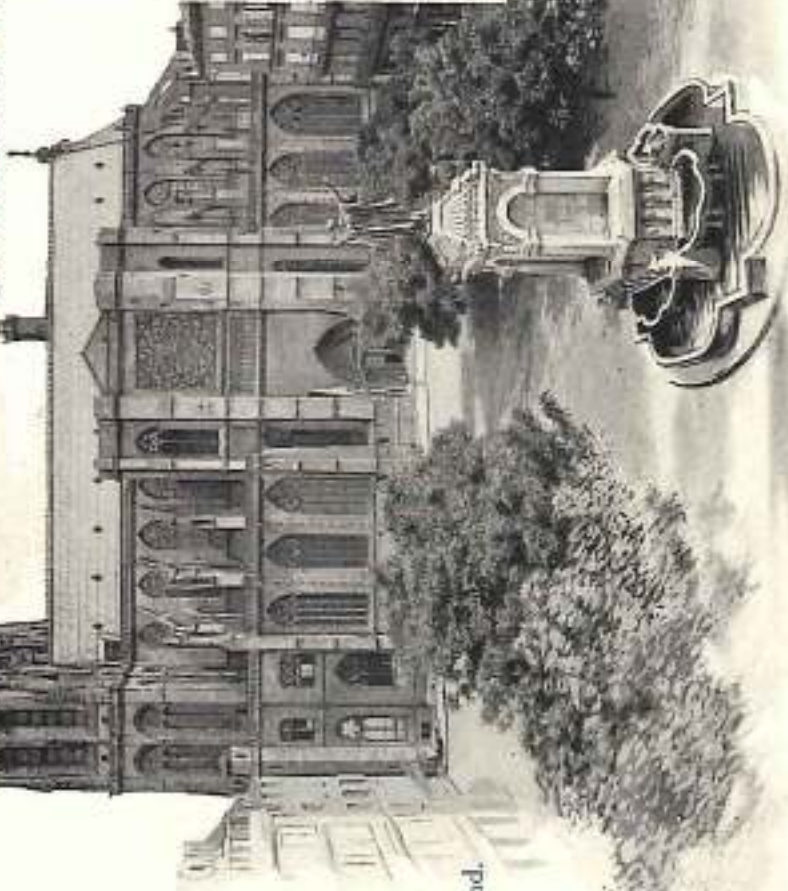
Curiosités : vestiges de thermes romains; ancienne église romane fortifiée (XII^e-XIII^e s.); grotte des Sources; grotte du Chien (dégagement d'acide carbonique); grotte Rouge (panorama des grandes éruptions volcaniques de la région).

Promenades et excursions : Puy Charade, de Chateix, de Cravenoire (823^m). Belle vallée de Fontanas, etc.....



Royat. — L'Eglise

MONTS DÔME. A l'horizon ouest de Clermont se profilent les monts Dôme, composés de 62 "puy" ou cratères, vestiges des grands cataclysmes ignés de la période quaternaire. Les puy de *Paritou* (1.210^m), de *Côme* (1.255^m), *Chopine* (1.134^m), sont les plus cités parmi ces pyramides ou ces cônes, curieuse réduction des grands cratères lunaires.



Clermont-Ferrand.
Cathédrale
et Monument
des Croisades.



Sommet du Puy-de-Dôme

Cr. Boulanger

Cr. Boulanger

CLERMONT

LE PUY DE DÔME. Tous ces cratères sont dominés par la masse imposante et l'harmonieuse silhouette du Puy de Dôme, cône de débris trachytiques et l'un des volcans sans cratère les plus récents de France. Tramway de Clermont au sommet (1.465^m). Immense et extraordinaire panorama. Observatoire érigé en 1875. Ruines d'un temple de Mercure, détruit en l'an 264, par les hordes germaniques de Chrocus.

DE CLERMONT A SAINT-NECTAIRE

ISSOIRE. L'« Iciodorum » gallo-romaine, célèbre dans l'antiquité par ses écoles. Église Saint-Paul (XII^e s.), admirable spécimen du style arverno-roman. École dentellière.

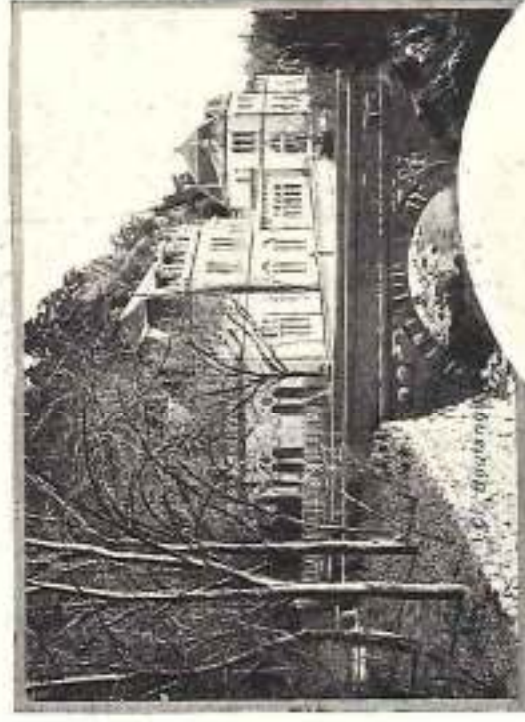
Patrie du cardinal Duprat, chancelier de France sous François I^{er}. Aux environs, quantité de stations archéologiques (Champeix, Montaigut-le-Blanc, Usson, Nonette, Sauxillanges, etc.), de sites intéressants (*Saint-Germain-l'Herm*, station d'été 1.040^m), et de curiosités naturelles.

SAINT-NECTAIRE. Station thermale. Trois établissements dont deux à Saint-Nectaire-le-Bas et un à Saint-Nectaire-le-Haut (12 sources dont celle du Mont-Cornadore). Casino ; théâtre ; parcs. A Saint-Nectaire-le-Haut, église romane des plus remarquables (XI^e-XIII^e s.) ; à Saint-Nectaire-le-Bas, dolmen, le plus intéressant mégalithe de la région.

ENVIRONS : *Château de Murrols*, un des plus beaux débris du moyen-âge que l'on puisse voir en France. Volcan du Tartaret. *Lac Chambon* et rocher de la Dent du Marais. Chambon et son Baptistère. *Vallée de Chaudéfour*. Col de Dejanne (1.335^m). *Le Mont-Dore*. La Bourboule. BESSE-EN-CHANDESSE (archéologie). Aux environs, sanctuaire de *N.-D. de Vassivière* ; célèbre *lac Pavin* (1.197^m), dans un vaste et profond cratère ovoïde ; puy de Montchal (1.411^m) ; *lac Chauvet* (1.166^m), autre cratère-lac, le plus vaste de l'Auvergne ; lacs de Montcineyre et de la Godivelle ; *Ardes* et la vallée de Rentières.



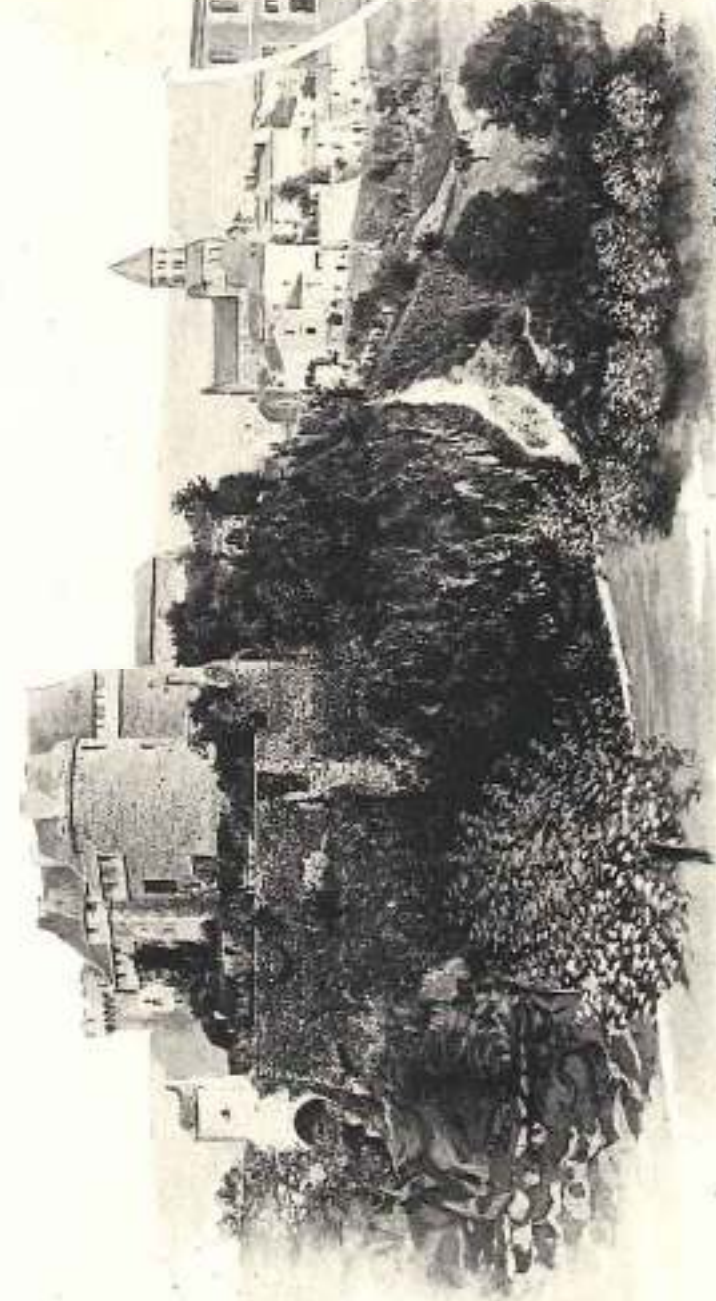
Saint-Nectaire
Église romane



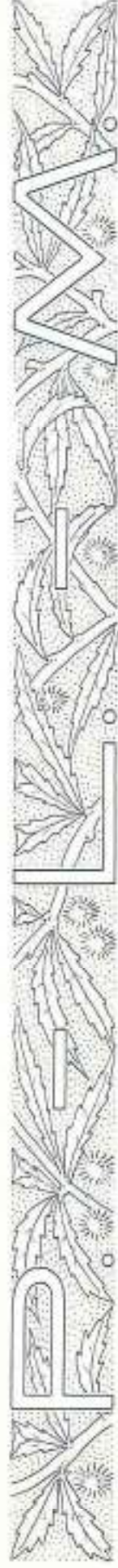
Saint-Nectaire
L'Établissement
thermal



Issore
Église Saint-Paul



Saint-Saturnin



DE CLERMONT A SAINT-FLOUR

BRIOUDE. Ancienne ville, au centre d'un vaste cirque de montagnes. Église Saint-Julien (XI^e-XIII^e s.), un des plus beaux spécimens de l'art arverno-roman. Vieille église des Cordeliers. Palais de justice et Hôtel de ville. Maisons et fontaines anciennes. Établissement hydrothérapique.

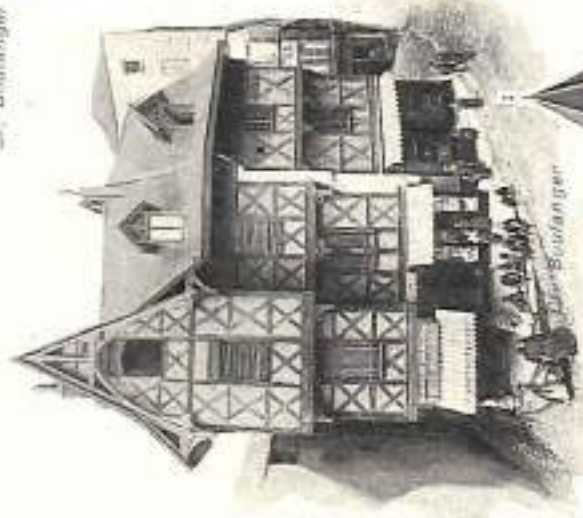


Bessè
Le Belfroi

G. Boulangier

SAINT-FLOUR. Ancienne cité épiscopale et place forte du moyen-âge, située, à 885 mètres d'altitude, sur le plateau basaltique de la Planèze, riche en vestiges préhistoriques. Cathédrale (XIV^e s.). Vieilles et curieuses rues. Vestiges de remparts. Belles promenades.

ENVIRONS : *Viaduc de Garabit* et gorges de la Truyère. Château du Saillans. CHAUDESAIGUES, etc.



Thiers
Le Château
du Piroux

G. Boulangier

DE CLERMONT A THIERS ET A LA CHAISE-DIEU

Pont-du-Château, église (XII^e s.); vestiges de fortifications, vieilles maisons. *Verlaizon*, église (XIII^e s.), ruines d'un château. *Billom*, centre d'archéologie; église Saint-Cerneuf (ancienne collégiale du VI^e siècle); aux environs, ruines du *château de Busséol*, et magnifiques forteresses féodales de *Montmorin*, de *Mauzun* et de *Ravel*.

THIERS. Une des villes les plus pittoresques de France, étagée sur les flancs du Mont Besset; célèbre par l'importance de son industrie (coutellerie, etc...), et par le nombre et l'intérêt de ses vieilles maisons, comme le "château du Piroux" (XV^e s.). Anciennes églises romanes Saint-Genès et du Moutier. Terrasse du Rempart. Cascade du Creux-Saillant.



Brioude
Église Saint-Julien

G. Boulangier

AMBERT. Ancienne capitale du Livradois. Belle église Saint-Jean (XVI^e s.). Industrie dentellière.

Ascension de *Pierre-sur-Haute* (1.640^m), point culminant des monts du Forez.



Château
de Muroles

G. Boulangier



Lac Pavin



MADAME DE SÉVIGNÉ ARRIVANT A VICHY EN 1676

(D'après un tableau de A.-F. Gorguet.)



ASCENSION DE LA PREMIÈRE MONTGOLFIÈRE EN 1783

(D'après une gouache de J. Touchet.)

Auvergne

LA CHAISE-DIEU. Petite ville (1.100^m), sur un plateau en partie boisé. Fabrication et commerce de dentelles. Célèbre *Abbaye de Saint-Robert*, le plus beau spécimen du passé monastique de l'Auvergne, fondée, en 1343, par le pape Clément VI. Cloître et église à façade de style ogival; tombeaux du pape Clément VI, de la reine Édith, femme de Harold, dernier roi anglo-saxon, etc...; célèbre fresque de la "Danse macabre"; merveilleuses tapisseries tissées à Arras au début du XVI^e siècle.

Aux environs, *Sembadel* et *La Souchère-les-Bains*, stations de cure d'air (1.000 à 1.100^m). *Lac de Malaguet*.



Abbaye
de la Chaise-Dieu

Cl. Vazeille

LE FOREZ

.....

DE SAINT-GERMAIN-DES-FOSSÉS A SAINT-ÉTIENNE

NOIRÉTABLE, au centre d'un cirque de montagnes boisées.

ENVIRONS : Saint-Just-en-Chevalet. *Champoly* et les ruines ou "Cornes" du château d'Urfé (XIII^e-XIV^e s.). *L'Hôpital-sous-Rochefort* (archéologie), ancienne ville fortifiée. *Sail-sous-Couzan*, station thermale, ruines magnifiques du château de Couzan. Gorges pittoresques du Lignon.

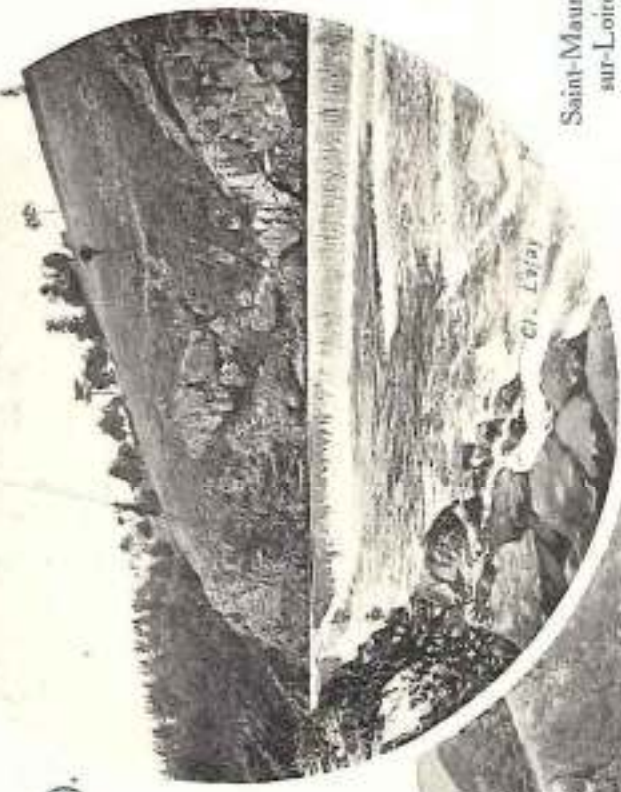


Saint Etienne.
Manufacture Nationale
d'armes

MONTBRISON. Ancienne capitale du Forez. Église Notre-Dame d'Espérance (XIII^e-XV^e s.), la plus belle église ogivale de la région. "La Diana", dernier spécimen des anciennes salles héraldiques de la France; musée archéologique. Musée Allard (minéralogie).

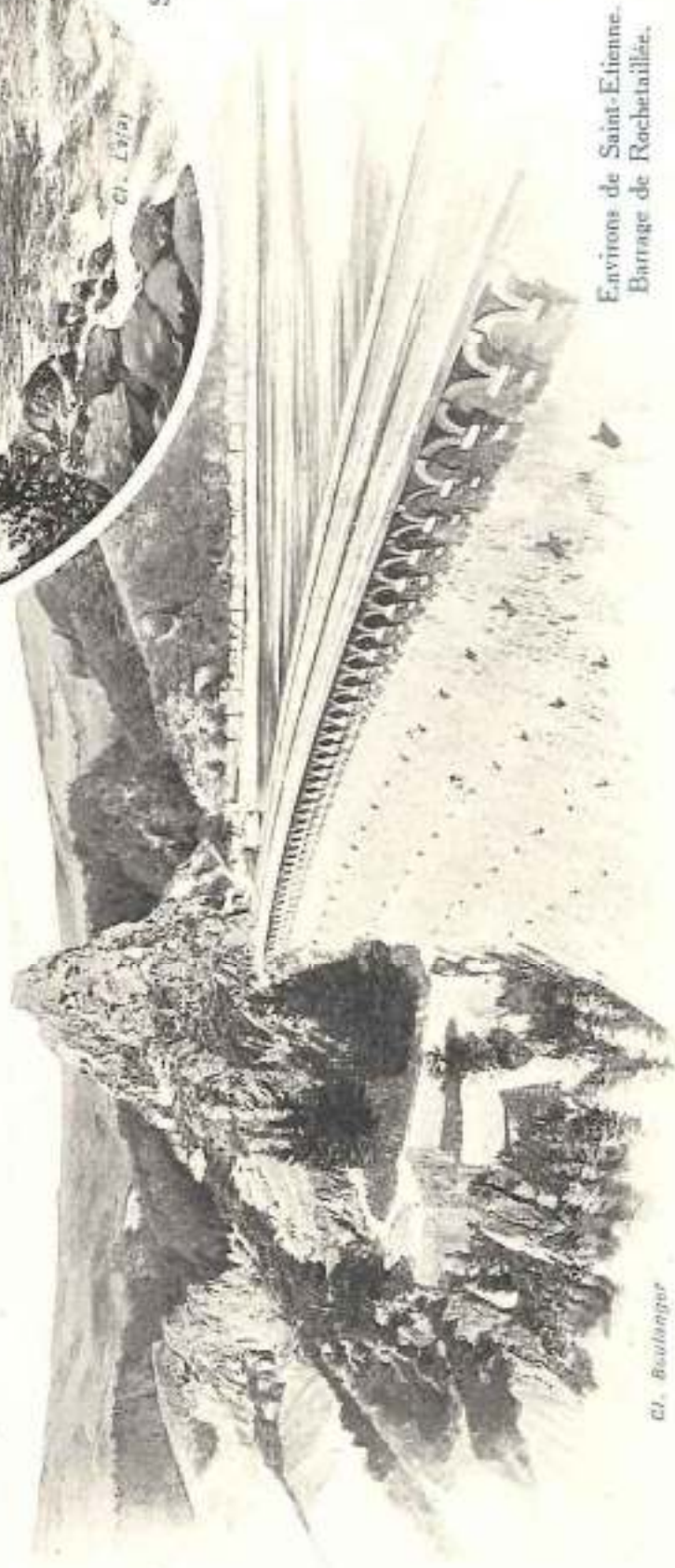
ENVIRONS : *Champdieu* (archéologie). Mont d'Uzore (540^m). *Moingt* (antiquités romaines). Château d'Urfé, etc.

ROANNE, sur la rive gauche de la Loire. Grand centre industriel et tête de ligne, par le canal de Digoin, du grand réseau navigable intérieur; 14^e port de France (ceux de mer



Cl. Lévay

Saint-Maurice-
sur-Loire



Cl. Boulanger

Environ de Saint-Etienne.
Barrage de Rochetaillée.



compris); bassin des plus vastes. Dessert *Saint-Alban*, station thermale et séjour d'été sur le versant oriental des monts de la Madeleine.

ENVIRONS d'un très haut intérêt archéologique : *Chartieu* et la *Bénis-Dieu* avec de vieilles abbayes, d'admirables édifices religieux. *Am-bierle*, église gothique du XV^e siècle (triptyque de Van Eyck). *Saint-Haon-le-Châtel*, bourg fortifié du moyen-âge. *Saint-André-d'Apchon*, château (XVI^e s.), vieille église avec beaux vitraux. *Saint-Maurice-sur-Loire*, vieux bourg féodal proche des gorges de la Loire, fort impressionnantes avec leurs énormes rochers. Barrage du *Saut de Pinay*.

DE ROANNE A SAINT-ÉTIENNE

Balbigny; aux environs, châteaux de Saint-Marcel de Félines et de l'Aubépin. *Néronde* (archéologie). *Feurs*, le "Forum Segusiavorum" des Romains, capitale primitive du Forez. *Montrond-sur-Loire*, ancien et superbe château; établissement thermal (célèbre source du Geyser). *Saint-Galmier*, aux eaux de table réputées; belle église du XIV^e siècle.

SAINT-ÉTIENNE. La ville industrielle par excellence; industries diverses dont la plus ancienne est la fabrication des armes de guerre. Sa rubanerie est très réputée. Exploitation de la houille dans une quinzaine de concessions.

Musée d'armes. Musée de l'industrie textile. Écoles techniques, sociétés savantes. Statue de l'explorateur Francis Garnier.

ENVIRONS : *Rochetaillée* et les barrages du Furan (ou Furens) au *Gouffre d'Enfer* et au *Pas du Riol*. Le *Mont Pilat*, massif à trois sommets : le *Crêt de l'Éillon* (1.365^m), admirable belvédère, table d'orientation, hôtel à 1.270^m; le *Crêt de la Perdrix* (1.435^m); le *Pic des Trois-Dents* (1.209^m). Les magnifiques gorges de la Loire au

Les Potences d'Allègre

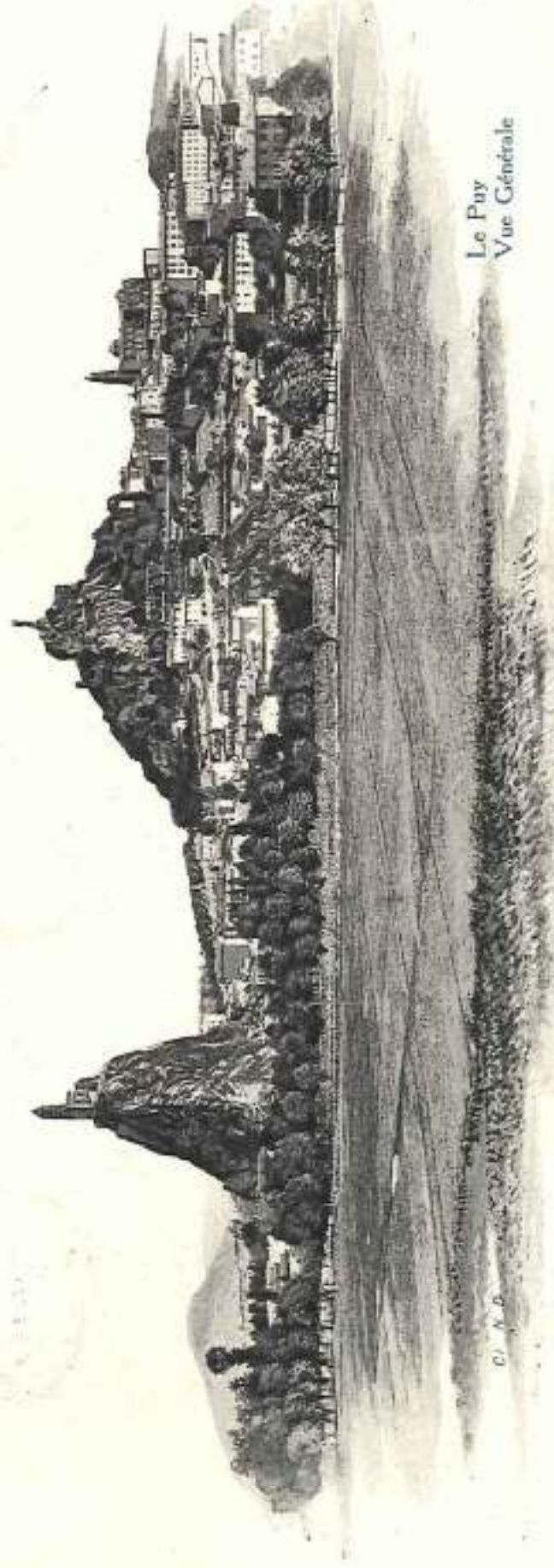


Cf. Boulanger

Château de Polignac



Cf. Boulanger



Le Puy
Vue Générale

LE VELAY

LE VELAY

LE PUY (630^m), ancienne capitale du Velay; grand centre d'industrie dentellière et ville d'un pittoresque extraordinaire, bâtie sur le versant et à la base du mont Anis. Sur le rocher Corneille qui en forme le sommet, colossale statue en bronze de Notre-Dame de France, œuvre de Bonnat, érigée en 1860 (escalier intérieur; de la couronne, splendide panorama). Magnifique basilique romano-byzantine (XII^e s.) de Notre-Dame du Puy, avec cloître, musée, etc. Eglise Saint-Laurent (tombeau de Du Guesclin). Musée et fontaine Crozatier; ancienne tour Pannessac; statue du général La Fayette, né en 1757 au château de Chavagnac. Dans le faubourg d'Aiguille, curieuse chapelle Saint-Michel, du X^e siècle, au sommet d'un dyke (aiguille basaltique) de 85^m de haut. Baptistère dit "Temple de Diane".

ENVIRONS: *Espaly* et ses "orgues", superbes colonnades prismatiques surétagées; les châteaux de Ceysnac et de Saint-Vidal; *Polignac* et sa magnifique forteresse féodale sur un bloc basaltique aux flancs escarpés; *Saint-Paulien* et le château de la Roche-Lambert; *Allègre*, curieux vestiges d'un château dits "Potences d'Allègre"; *Coubron* et le château de Bouzols. *Solignac-sur-Loire*, *Costaros*, *Arlempdes*, *Pradelles*, vieilles cités, anciens châteaux. *Lac du Bouchet*, dans un ancien cratère (1.208^m); station de pisciculture. *Le Monastier*, vieille cité abbatiale. *Le Béage*, région pastorale. *Lac d'Issarlès* (voir p. 19).

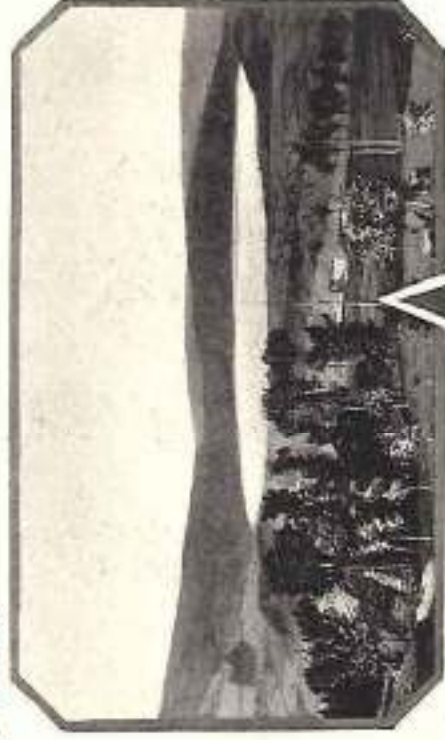
LE MÉZENC. Cône de phonolithe (lave à plaques ou dalles sonores) et point culminant de la région (1.754^m). On s'y rend du Puy par *les Estables*. Panorama immense, s'étendant des cratères du Velay et du Cantal aux Alpes.

Des Estables, excursion au *Gerbier de Jonc* (1.551^m; source de la Loire) par la vallée de la Vêradeyre et l'ancienne Chartreuse de Bonnefoy.



Environs d'Annonay
Point de chute
du premier
aérostat (1783)

Cl. Pouly



Lac
d'Issarlès

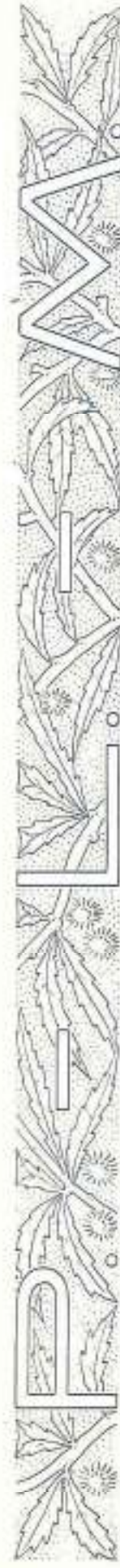
Cl. Artige



Château
de Lavoulter-
sur-Loire



Gorges de l'Allier à Monistrol



ENTRE LOIRE ET RHONE

De Lavouite-sur-Loire à La Voulte-sur-Rhône :

Partie nord du Vivarais desservie par les Chemins de fer départementaux (beaux ouvrages d'art ; parcours très pittoresques, vastes plateaux offrant, en hiver, de merveilleux terrains de ski) : *Lavouite*, beau château (XV^e s.). *Yssingeaux*, ascension du *Meygal* (1.438^m). *Tence* (850^m), *Le Chambon* (970^m), *Le Mazet* (1.040^m), et *Saint-Agrève* (1.100^m), stations estivales et de cure d'air.

Dunières. Gare commune aux Chemins de fer P. L. M. et départementaux. Église très intéressante. Service de voitures pour *Lalouesc* (1.100^m), célèbre pèlerinage de saint François-Régis. ANNONAY, centre industriel ; patrie des frères Montgolfier, Joseph (1740-1810) et Étienne (1745-1799), inventeurs des ballons ; sur la place de l'Hôtel de Ville, monument en bronze, par Cordier, érigé, en 1883, à l'occasion du centenaire de leur première expérience. Annonay est aussi la patrie de Marc Séguin, l'inventeur de la chaudière tubulaire et des ponts suspendus.



MARGERIDE ET GÉVAUDAN



De Saint-Georges-d'Aurac à Alais (ligne de Paris à Nîmes par Clermont) :

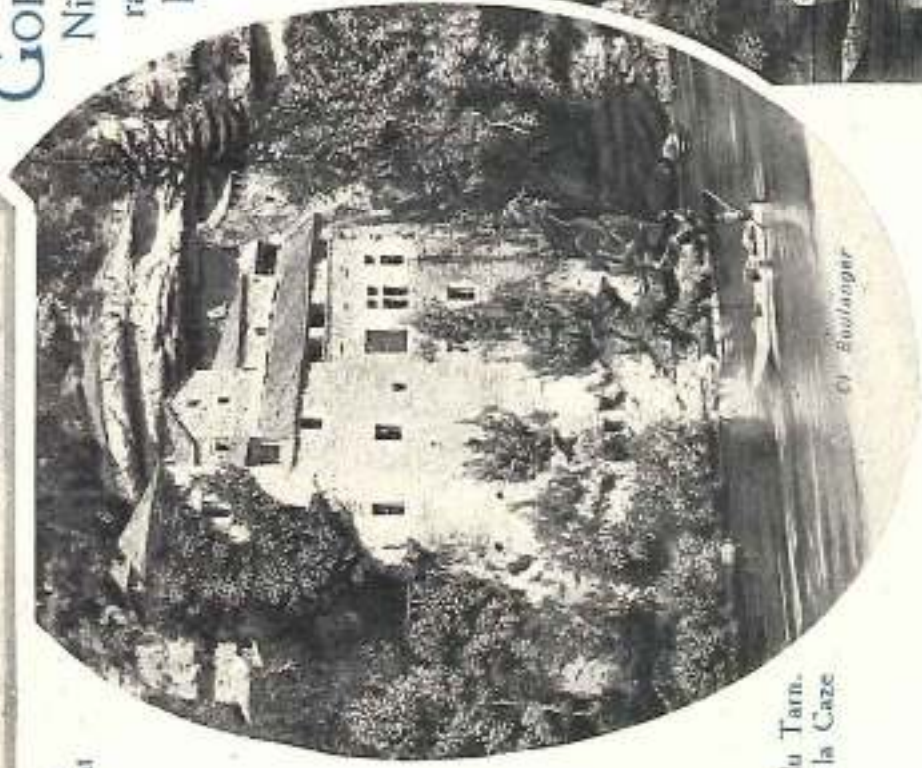
GORGES DE L'ALLIER. La ligne de Clermont à Nîmes, au delà de Langeac, s'engage dans les admirables gorges de l'Allier, encaissées entre des roches basaltiques. Cette partie du réseau P. L. M. n'est qu'une succession d'ouvrages d'art : sur le parcours de 154 kilomètres, de Langeac à Alais, elle n'offre



Villefort. — Viaduc d'Alhier



Gorges du Tarn.
Un embarquement
à Saint-Chély



Gorges du Tarn.
Le château de la Gaze



Cl. Bernheim
Gorges du Tarn. — Le Déroit

A A U U A A V V A A E E R R G G N N E E

pas moins de 46 viaducs et de 98 tunnels. Sa cote maxima est atteinte à celui de la Bastide (1.030)^m, au point de partage des versants de la Loire et du Rhône.

A signaler, sur cet itinéraire : *Chanteuges*, ancienne abbaye. *Monistrol-d'Allier*, site remarquable, orgues basaltiques; aux environs, *Saugues* et *Chapeauroux* (800"), stations d'été. *Langogne*, vieille et curieuse ville, station d'été; excursion à *Châteauneuf-de-Randon*, ancienne place forte devant laquelle périt Du Guesclin en 1380. *La Bastide*, station estivale (1.024^m); aux environs : *Saint-Laurent-les-Bains*, la Trappe de N.-D.-des Neiges, Bagnols-les-Bains. *Villefort*, centre d'excursions notamment au *Signal de Finiels* (1.702^m), point culminant du Mont-Lozère, aux Vans et à Païolive par les gorges du Chassezac. *Sainte-Cécile-d'Andorge*, etc.

ALAIS, sur le Gardon, au pied des Cévennes. Ville industrielle, centre d'un important commerce de rubans; grandes usines, mines de fer, d'argent, de pyrites; écoles professionnelles; musée, etc...

ENVIRONS : Les *Fumades*, station balnéaire. *Euzet-les-Bains*, établissement thermal. Spélunque (caverne) de Dions. *Gorges du Gardon* (station préhistorique).

LES CAUSSES. Vastes plateaux calcaires formés par les sédiments des mers secondaires ou jurassiques, percés d'abîmes appelés "avens", sillonnés de vallées encaissées ou "cañons" aux falaises bizarrement érodées par les eaux météoriques, offrant, dans leurs profondeurs, tout un monde mystérieux — immenses cavernes stalagmitiques, rivières souterraines — dont l'exploration a rendu célèbres les noms de M. Martel et d'autres hardis spéléologues.

GORGES DU TARN. La grande curiosité des Cévennes. — Les points du parcours les plus réputés sont les suivants : *Ispagnac*, vieille bourgade pittoresque;



Grotte de Dauphan Le Minaret



Bramabiau Sortie de la rivière souterraine



Environs du Vigan Gorges de la Vis



Gorges du Tarn Le Pas de Souci



Castelbouc, site fantastique, village et ruines féodales d'aspect extraordinaire; *Sainte-Énimie*, point d'embarquement pour la visite des gorges; *Saint-Chély*; le Château de la Caze; *La Malène*, où commence la partie la plus impressionnante du cañon (le Déroit, le Cirque des Beaume, le chaos du Pas de Souci); le *Rozier-Peyreleau*, terminus de la navigation.

De Peyreleau, excursion au cirque de *Montpellier-le-Vieux*, le plus vaste et l'un des plus fantastiques assemblages de blocs dolomitiques.

DARGILAN, BRAMABIAU, L'AIGOUAL. Trois grandes curiosités dont la visite est le complément obligé de l'excursion aux gorges du Tarn : l'immense et merveilleuse *Grotte de Dargilan* (1.500^m) et la rivière souterraine de *Bramabiau*, situées près de Meyrueis, dans le Causse Noir. A signaler aussi, dans le Causse Méjean, le gouffre ou *aven Armand* et sa forêt de stalagmites.

Au sortir de ces splendeurs souterraines, le *Mont Aigoual* (1.567^m), belvédère d'où la vue s'étend à la fois sur les Alpes, la Méditerranée et même les Pyrénées, avec un Observatoire monumental, un chalet du Club alpin et un hôtel à 1.400 mètres.



Montpellier.
Le Château d'Eau

Ch. Boulangier



Vals-les-Bains.
Vue générale

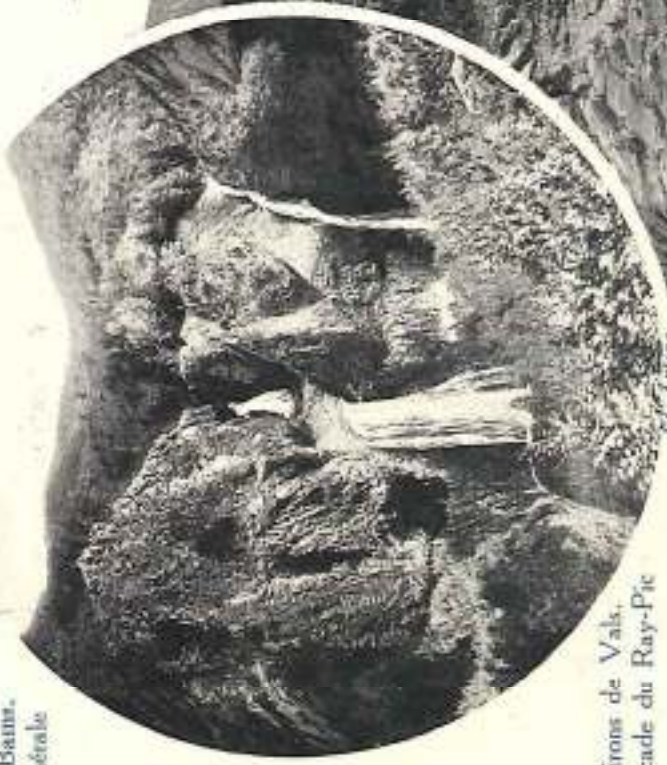
LE VIGAN. Centre d'excursions; patrie du chevalier d'Assas.

ENVIRONS : *Cauvalat-les-Bains*. Valleraugue et l'Aigoual (v. ci-dessus), *Ganges*, les gorges de *la Vès* et la grotte des Demoiselles. Château de Montdardier. *Cirque de Navacelles*, etc...



MONTPELLIER. Grande et belle ville, bâtie sur une colline au pied de laquelle coule le Lez, à 10 kilomètres de la Méditerranée. — Monuments : Cathédrale Saint-Pierre (XIV^e s.). Faculté de médecine, une des plus célèbres de l'Europe. Musée Fabre. Château d'eau et bel aqueduc d'un parcours de 3.904 mètres. Magnifique promenade du Peyrou.

ENVIRONS : *Palavas-les-Flots*, *Maguelonne*, Aniane, St-Guilhem-le-Désert et les Gorges de l'Hérault. Lamalou-les-Bains.



Environs de Vals,
Cascade du Ray-Pic



Saint-Guilhem-le-Désert.
Gorges de l'Hérault

LE VIVARAIS

CETTE. Entre l'étang de Thau et la mer; second port marchand de France sur la Méditerranée; principal débouché du canal du Midi. Bains de mer. Le Mont Saint-Clair.

ENVIRONS : *Balaruc-les-Bains*, *Frontignan*, etc.



LE VIVARAIS

VALS-LES-BAINS. Grande station thermale (150 sources environ), parcs, casino, théâtre, etc. Grand centre d'excursions et d'automobilisme, pittoresquement situé sur la Volane.

ENVIRONS : *Antraigues*, volcan de la coupe d'Aizac (814'). Cascades du Ray-Pic. Marcols-les-Eaux. Vallée de Burzet. Graveanne (volcan) de Montpezat. *Lac d'Issarlès*, dans une immense dépression volcanique (5 kilom. de tour; 997' d'alt.). *Abbaye de Mazan*. *Thueyts*, immense chaussée de basaltes ou Pavé des Géants. Volcan ou "Coupe" de *Jaujac*. AUBENAS, centre industriel (moulinage de la soie), ancien château, statue d'Olivier de Serres; dans l'église, mausolée du maréchal et de la maréchale d'Ornano. *Vogüé*, château (XVI^e s.). Ruines du *château de Ventadour*. Le Pestrin. *Neyrac-les-Bains*, eaux minérales.

LARGENTIÈRE. Vraie cité du moyen-âge, dominée par la Tour d'Argentière (XIII^e s.; horloge) et l'ancien château des évêques de Viviers. — ENVIRONS : *Valgorge* et le Tanargue (1441^m).

LES VANS. PAÏOLIVE. Excursion par *Joyeuse* (château ducal du XVI^e s.) et *Lablachère* (nombreux dolmens). L'ancienne petite ville des Vans, agréablement située dans la vallée du Chassezac, est le point le plus rapproché du *Bois de Païolive*, extraordinaire labyrinthe de roches dolo-mitiques aux formes fantastiques. Route pittoresque des Vans à Villefort par le *Mas de l'Air*.



Argentière.
Le Château



Bois de Païolive.
L'Ours
et le Lion

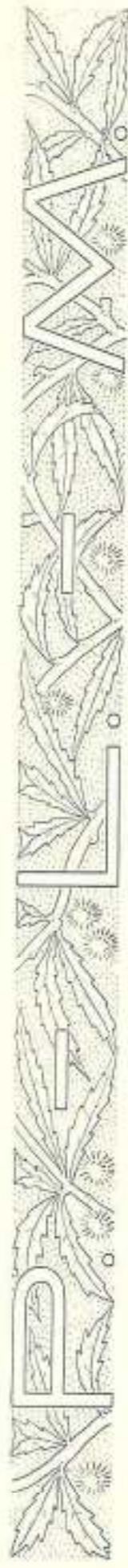


Vallée de Jaujac.
Chaussée basaltique



Vogüé

St. Boulanger



PONT D'ARC. GORGES DE L'ARDECHE. La plus belle excursion du Vivarais; s'effectue par Ruoms et Vallon. A Ruoms, curieux vestiges de fortifications, magnifique route taillée en corniche dans le roc au-dessus de l'Ardeche qui coule entre de hautes falaises calcaires. De Vallon (grottes préhistoriques), continuation jusqu'au Pont d'Arc, point d'embarquement pour la descente du cañon jusqu'à Saint-Martin-d'Ardeche, terminus de l'excursion en barque.

Principales curiosités du parcours : le *pont d'Arc*, gigantesque arcade naturelle de 58 mètres d'ouverture; ruines du château des Templiers, rochers de Malbos, féerique et immense *grotte de Saint-Marcel* (2.260" de longueur), riche en stalactites et stalagmites. Aux environs : Plateau de *Saint-Remèze* (nombreux vestiges préhistoriques), magnifique panorama, paysage sévère.

PRIVAS, étagée en amphithéâtre au-dessus de la vallée de l'Ouvéze. Préfecture (épée de Jean Cavalier, le célèbre chef des Camisards). Monument des Mobiles de l'Ardeche (1870-71).

ENVIRONS : *Logis du Roi*, quartier général de Louis XIII pendant le siège de Privas, en 1629. Roche de Gourdon (1.051"). *Col de l'Escrinet* (788"). Magnifiques ruines du *château de Boulogne* (XV^e-XVI^e s.).

