



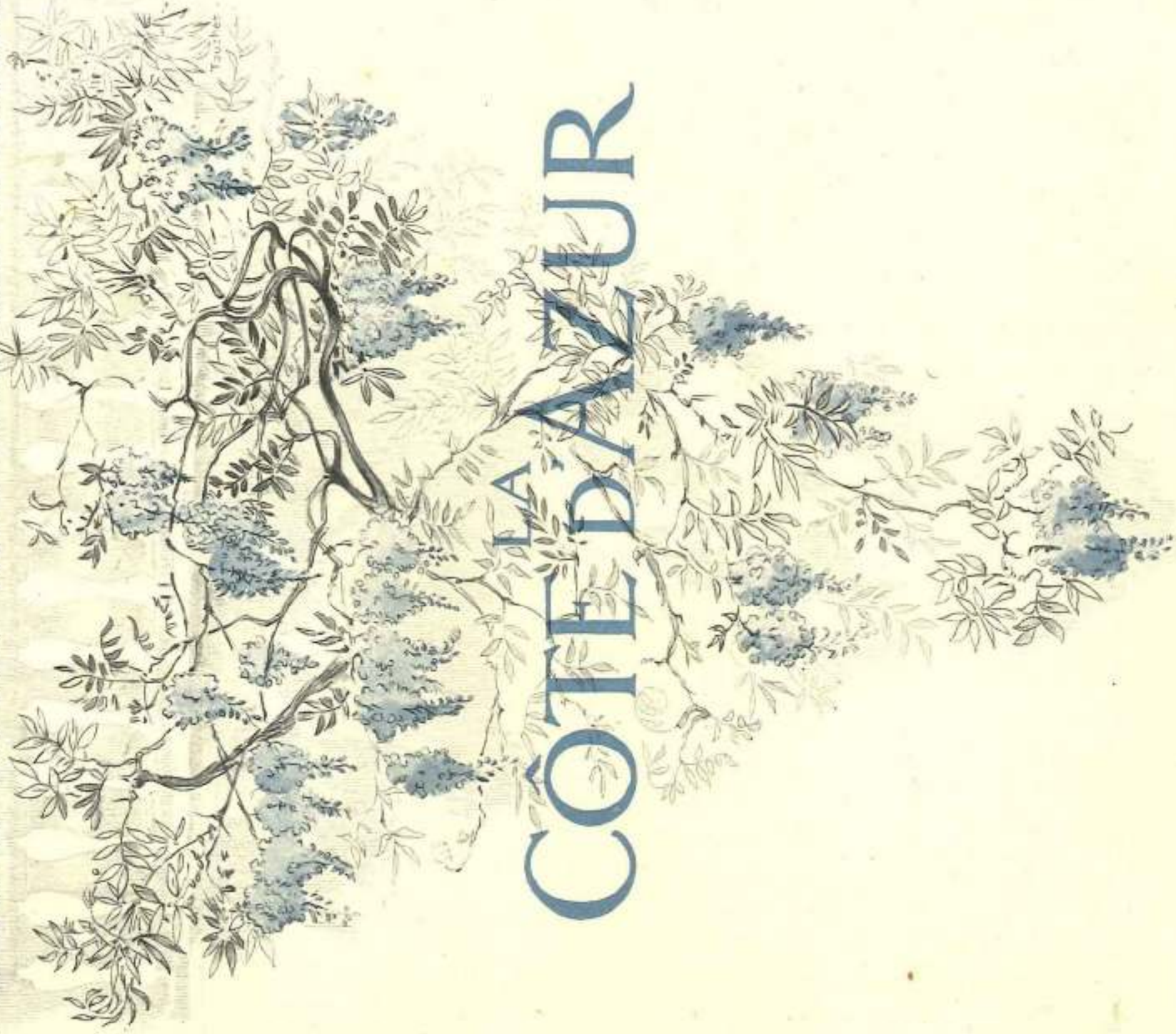
ATLAS P.L.M.



LA CÔTE D'AZUR



CHEMINS DE FER PARIS-LYON-MÉDITERRANÉE



CÔTE D'AZUR

DE MARSEILLE
A VINTIMILLE

ISAZUR



*Dans la tiédeur de ton air pur, sous la clémence
De ton ciel encadré par de neigeux sommets,
Ta source de beauté, de joie et de jeunesse,
O pays du soleil, ne tarira jamais !*

CES vers, par lesquels André Theuriet saluait Nice, peuvent s'appliquer à toute la Côte d'Azur, dont cette ville est la reine incontestée, aussi bien que l'éloge adressé par le roi des Belges Léopold II au département des Alpes-Maritimes : « Ce pays est une région bénie, c'est comme une section terrestre du paradis ».

La Côte d'Azur, la « Riviera », s'étend de Marseille à la frontière d'Italie, le long du rivage que festonne harmonieusement la Méditerranée et où sont mollement étendues dans les fleurs, au milieu des orangers, des citronniers, des lauriers-roses et des palmiers : Hyères, Saint-Raphaël, Cannes, Grasse, Antibes, Nice, Villefranche-sur-Mer, Beaulieu, Monaco, Monte-Carlo, Menton. Au-dessus s'étagent, surtout à partir de Cannes, d'innombrables terrasses couvertes d'oliviers au pâle feuillage, de figuiers et de caroubiers, parfois aussi de sombres pinèdes et de cyprès comme en Orient ; plus haut, des sommets à l'aspect sévère s'élèvent par gradins jusqu'aux glaciers étincelants des Alpes.

Du côté du Midi seulement le pays est ouvert, absorbant à pleins poulmons l'air marin ; inondé de lumière et chauffé par les rayons du soleil, qui vont se réfléchir sur le vaste miroir de la mer pour répandre ensuite la chaleur dans la plaine et sur les coteaux d'alentour. La température moyenne de l'année y varie entre 15 et 16° ; elle est d'environ 10° en décembre, janvier et février, de 11° pendant les six mois que dure la saison. Le thermomètre marque donc en hiver 8 à 10° de plus qu'à Paris, 12 de plus qu'à Londres, 15 de plus qu'à Saint-Pétersbourg.

Voilà pourquoi cette côte enchantresse — vrai décor de rêve — a pris rapidement un magnifique essor et pourquoi elle ne formera bientôt plus qu'un boulevard bordé de villas coquettes et souriantes.



Marseille
Quai du Vieux-Port



Marseille
La Cannobière



Marseille
Palais Longchamp

CHATEAUSARDERRAMA

MARSEILLE, porte de l'Orient et de la Côte d'Azur, premier port de commerce de la France, est formée de deux villes distinctes : la vieille ville, située au nord du Vieux-Port, amas de ruelles tortueuses ; la nouvelle, englobant complètement l'ancienne et s'avancant dans toutes les directions.

PRINCIPALES CURIOSITÉS : Le *Vieux-Port*, encadré par les vieux forts de Vauban, l'ancien palais impérial du *Pharo*, le clocher de l'église des *Accoules* et les tours de *Saint-Victor*. Le port moderne de la *Joliette*, avec ses cinq vastes bassins, séparés de la mer par une jetée longue de 3.500 mètres ; la *Cannebière*, centre des affaires, élégants magasins et cafés luxueux ; les allées de *Meilhan* et la rue de *Noailles* qui prolongent la *Cannebière* ; les rues *Saint-Ferreol* et *Paradis* ; la rue de la *République* ; le *Prado*, vaste et large avenue qui se prolonge sur plus de 3 kilomètres, et le chemin de la *Corniche* qui suit les sinuosités de la côte (vue splendide sur la mer et sur les îles, dont l'une contient le fameux *Château d'If*, illustré par *Alexandre Dumas* dans *Monte-Cristo*).

Marseille n'a rien conservé de son ancien passé. Du moyen âge il ne reste que l'église *Saint-Victor*. Mais peu de villes possèdent de plus beaux monuments modernes : la nouvelle cathédrale de la *Major*, construite sur les plans de *Vaudoyer* ; le *Palais Longchamp*, œuvre admirable d'*Esperandieu* ; *Notre-Dame de la Garde*, d'où l'on découvre tout le bassin marseillais ; l'*Hôtel de Ville* ; la *Préfecture* ; le *Palais de Justice* ; la *Bourse* ; le *Musée de peinture* et le *Muséum d'histoire naturelle*, au *Palais Longchamp* ; sur le *Prado*, le *musée Borély* (collections archéologiques).

DE MARSEILLE A TOULON

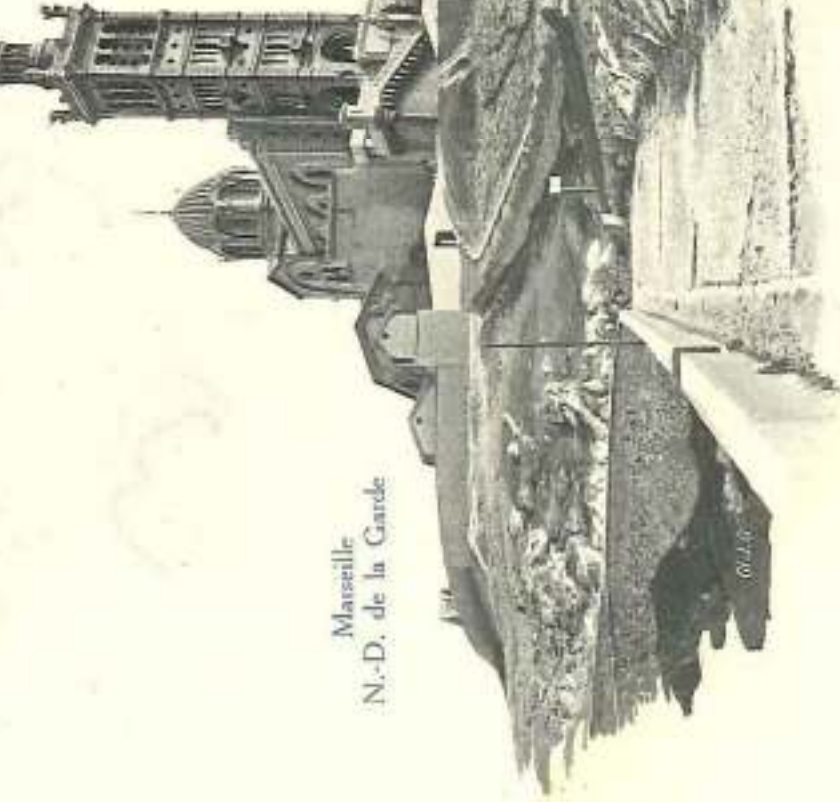
Entre Marseille et Toulon, charmantes petites stations hivernales et balnéaires : *Cassis*, *La Ciotat*, port de commerce (ateliers et forges de la *Méditerranée*) ; *Les Lecques*, plage des plus agréables ; *Bandol*, au fond d'un golfe ravissant ; *Sanary*, près des célèbres gorges d'*Ollioules*.



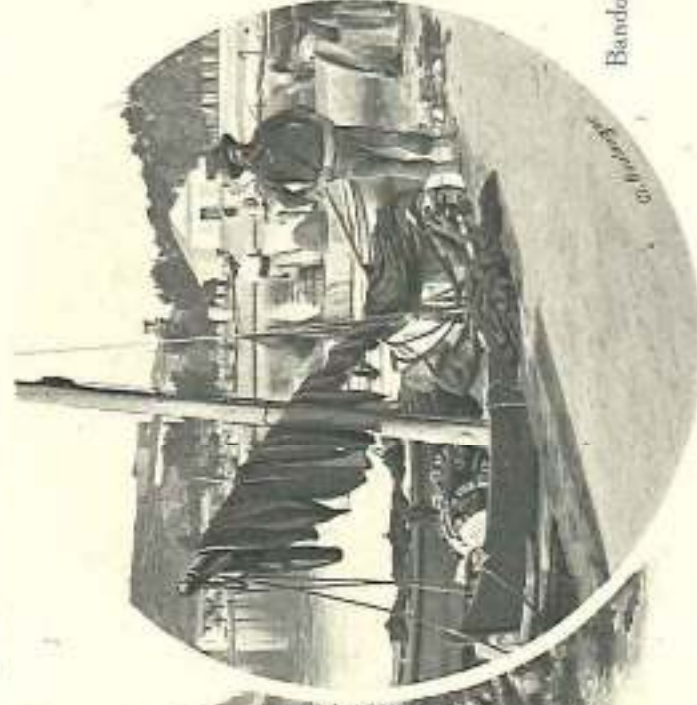
La Ciotat
Rocher du Bec de l'Aigle



Cassis



Marseille
N.-D. de la Garde



Bandol

ISAZARDZUR

TOULON. Ville essentiellement maritime et militaire, Toulon possède un immense arsenal qui compte 10.000 ouvriers et s'étend, avec le *Mourillon* et *Castigneau*, sur plus de 7 kilomètres.

La rade de Toulon, protégée par une ceinture formidable de forts et de batteries, contient plus de cent navires.

MONUMENTS : Ancienne cathédrale de *Sainte-Marie-Majeure*, église *Saint-Louis*; Hôtel de Ville, orné de deux cariatides sculptées par Puget; la maison de Puget; théâtre.

ENVIRONS : *Six-Fours*; *Saint-Mandrier*; le *Fort Lamalgue* et le *Cap Brun*; le *Faron*; le *Coudon*; la vallée de *Dardennes*; la *Chartreuse de Montrieux*; *La Seyne* et son chantier de constructions navales; *Tamaris*, l'oasis du pays toulonnais, la plage des *Sablettes*.

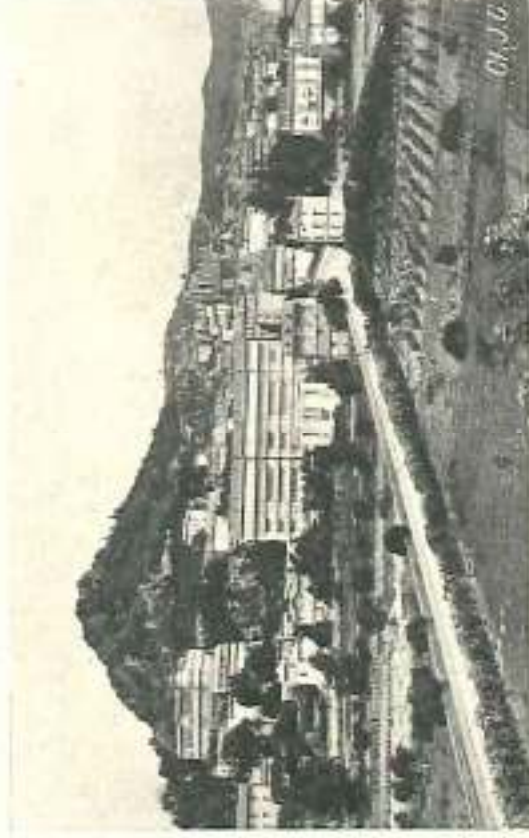
HYÈRES. Sur le versant d'une colline escarpée, la vieille ville a conservé son cachet pittoresque avec ses escaliers, ses murs délabrés, ses tours ruinées et son château fort. La nouvelle ville s'étend dans la plaine et sur le penchant des coteaux, sillonnée de larges avenues de palmiers, les plus beaux du littoral.

ENVIRONS : L'*Ermitage* et *Fenouillet*, beau panorama; les ruines du couvent de *St-Pierre d'Almanarre* et de *Pomponiana*, ville gallo-romaine; les *Salins-Neufs*; l'étang des *Pesquiers*; la presqu'île de *Giens*; les *Salins-Vieux*; la rade; les *Iles d'Hyères* (*Porquerolles*, *Port-Cros*, *Bagaud*, le *Levant*); la baie de *Carqueiranne*; le *Mont des Oiseaux*.

D'HYÈRES A SAINT-RAPHAËL MASSIF DES MAURES

Bornes, station hivernale; le *Lavandou* (petit port, bains de mer); belles plages de *Cavalaire* et de *Pardigon*; *Saint-Tropez*, dans une anse très pittoresque du golfe de ce nom (statue du bailli de Suffren).

ENVIRONS : *Gassin* et *Ramatuelle*, dans la presqu'île du cap

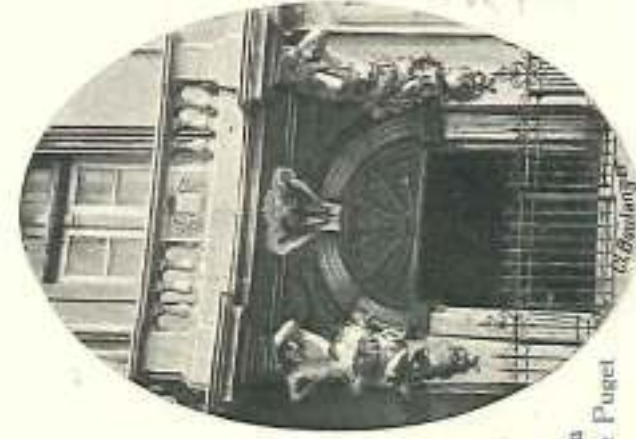


Hyères



Cl. Boulanger

Toulon
Le Marché



Toulon
Cariatides de Puget



Toulon
Quai Cronstach

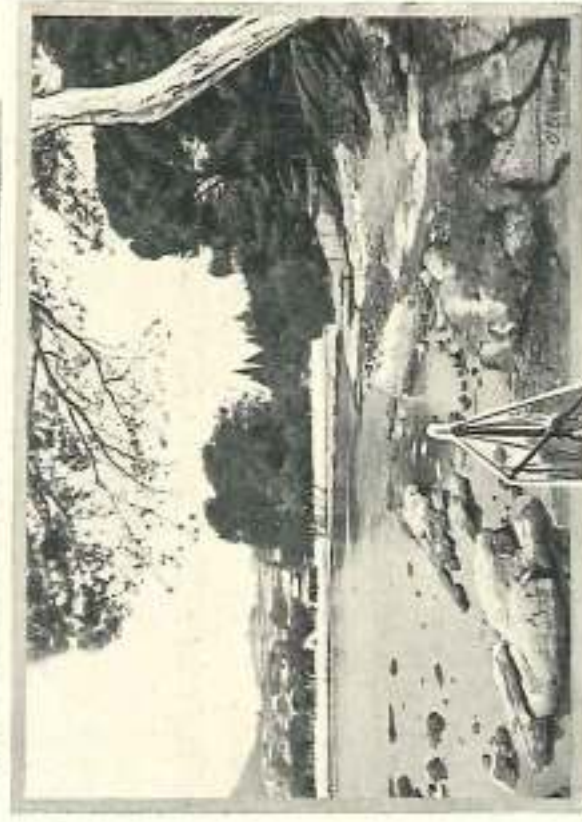
CHERMAINSDEBARRA

Camarat (points de vue splendides); *Grimaud*, vieille et pittoresque cité (excursion par *Cogolin* et la *Môle* ou par *Collobrières* aux ruines de la *Chartreuse de la Verne*, la grande curiosité des Maures); *Bertaud* avec son château et son pin gigantesque; *Sainte-Maxime*, sur le golfe de Saint-Tropez; *Fréjus* et *Saint-Raphaël* (voir plus loin).

La ligne d'Hyères à Saint-Raphaël longe, sur toute son étendue, le massif des *Maures* qui, d'après *Elisée Reclus*, forme à lui seul un système orographique parfaitement limité et constitue un ensemble aussi distinct du reste de la Provence que s'il était une île éloignée du continent. Il mérite d'être visité par les géologues, les botanistes et les touristes amoureux de la nature; ses forêts de pins maritimes, de pins d'Alep, de châtaigniers, de chênes-lièges offrent des paysages de toute beauté.



Pin de Bertaud



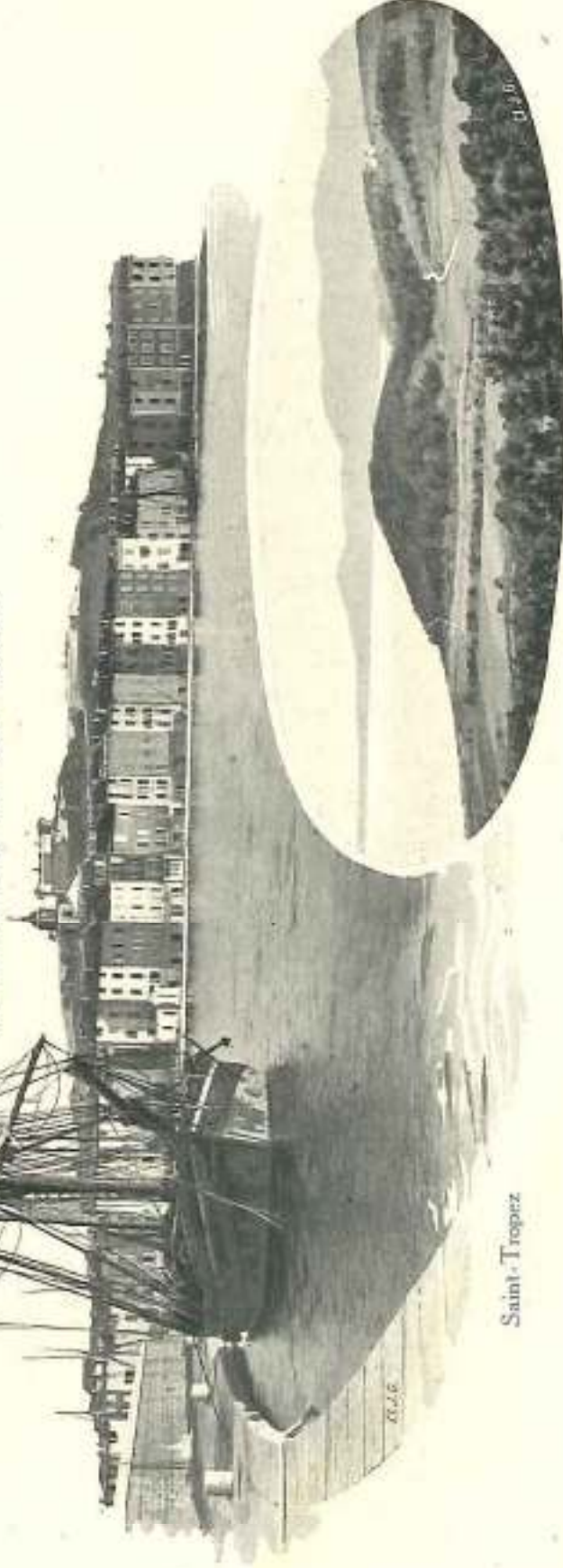
Hyères
Baie de Carqueiranne

DE TOULON A SAINT-RAPHAËL

Cuers (grotte du Loup) et *Pierrefeu*, sur un rocher; *Carnoules*, d'où partent les lignes de Brignoles et de Gardanne; *Le Luc* (ruines d'un monastère et d'un château); dans les environs, *Pioule*, le Contrexéville provençal; le *Thoronet*, ruines d'une célèbre abbaye cistercienne; *Vidauban* (cascade formée par l'Argens); *Les Arcs*, embranchement de la ligne de Draguignan, par la Motte-Sainte-Rossoline.

DRAGUIGNAN, au pied de la montagne de Malmont, sur le Nartuby, station d'hiver recommandée aux personnes qui craignent le voisinage de la mer. A un kilomètre, sur la route de Castellane, beau dolmen, connu sous le nom de "*Pierre de la Fée*".

FRÉJUS, célèbre par ses monuments antiques datant du 1^{er} siècle, notamment l'Amphithéâtre qui a gardé la plus grande partie de ses gradins (69 m. sur 39), et les remparts, bien conservés sur certains points. A citer aussi les ruines d'un temple d'une époque postérieure (III^e ou IV^e siècle) et d'un aqueduc, la cathédrale Saint-Etienne (XI^e et XII^e siècles) et un cloître du XIII^e siècle.



Saint-Tropez

Littoral des Maures — Baie de Cavalaire

ISAZUR

SAINTE-RAPHAËL, ville de saison et station balnéaire, avec de belles villas qui s'égrènent jusqu'à *Valescure*, le "Cimiez" de cette nouvelle Nice, et bordent les boulevards Félix-Martin et du Touring-Club, à l'extrémité duquel commence la *Corniche d'Or*.

ENVIRONS : La Plage de Corail avec ses magnifiques rochers rouges dits "Lions de terre et de mer" ; *Boulouris-sur-Mer*, petite station hivernale, au milieu des pins et des bruyères géantes.

L'ESTÉREL, qui s'étend entre Saint-Raphaël et Théoule, forme, comme les Maures, un massif distinct de la région toute calcaire qui l'entourne. "Ce qui fait son incomparable beauté, dit Reclus, ce sont les superbes promontoires de porphyre et de grès rouge, d'où l'on domine à la fois les deux golfes de Fréjus et de la Napoule."

CURIOSITÉS : Le *Cap Roux*, qui offre, à son sommet (453 m.), un des spectacles grandioses de la Méditerranée ; le mont *Vinaigre* (616 m.) autre belvédère remarquable ; le *Pigeonnier*, rocher de porphyre violet de 30 mètres de hauteur ; les cascades du torrent de *Perthus* et la gorge sauvage où il coule ; la maison forestière du *Gratadis* ; le *Rastel d'Agay* ; l'étroit défilé du *Malinfret* ; la *Baume de Saint-Honorat* creusée dans le cap Roux. Le long du rivage, *Agay*, *Anthéor*, le *Trayas*, *Théoule*, la *Napoule*. La route de la *Corniche d'Or*, qui a été tracée, il y a quelques années, au-dessus de ces stations, tout le long de l'Estérel, face à la mer, est une des merveilles de la Côte d'Azur.

CANNES est une des villes les plus réputées du littoral pour sa salubrité et son climat ; sa clientèle aristocratique, ses réceptions mondaines, l'ont fait surnommer le "salon de l'Europe".

MONUMENTS : *Tour du Mont-Chevalier* (XI^e s.). Eglises de *Notre-Dame de l'Espérance* (XVII^e s.), de *Notre-Dame de Bon-Voyage* ; musées *Lycklama* (antiquités assyriennes, poteries étrusques et armes orientales) et *Rothschild* (peinture, sculpture) ; statue de lord Brougham, statue d'Edouard VII ; casino.



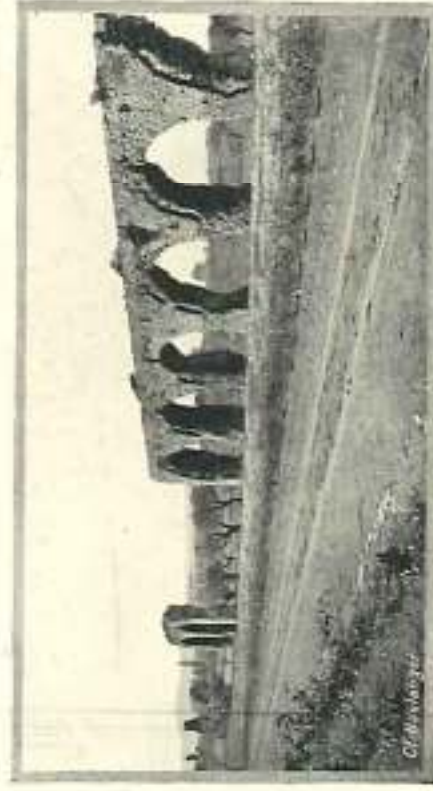
Fréjus
Les Arènes



Saint-Raphaël



La
Corniche d'Or



Fréjus — L'Aqueduc



L'Estérel — Sommet du Cap Roux

CHATEAUBRIANT

PROMENADES ET EXCURSIONS : *Allées de la Liberté*, qui s'étendent le long du port; boulevard de la *Croisette*, bordé de riches villas; la *Californie*, colline couverte de pins maritimes, qui domine la *Croisette*; coteau du *Pezou*; le *Cannet*, station d'hiver très appréciée; la *Croix-des-Gardes*, etc. La plus belle excursion est celle des îles de Lérins, qui, au charme d'un paysage incomparable, joignent l'intérêt des grands souvenirs historiques : *Sainte-Marguerite*, la plus grande, couverte d'une magnifique forêt de pins d'Alep (ancienne prison d'Etat, célèbre par la détention du "Masque de fer" et l'évasion du maréchal Bazaine); *Saint-Honorat*, illustrée par son vieux monastère.

GRASSE (300 mètres d'altitude), connue dans le monde entier pour ses fabriques d'essences et de parfumeries, devient d'année en année une station d'hiver de plus en plus recherchée.

CURIOSITÉS : Ancienne cathédrale, possédant deux cryptes superposées; hôpital possédant trois tableaux de Rubens; boulevard du *Jeu-de-Ballon*, qui aboutit à la *Corniche de Grasse* (splendide panorama); promenade du *Cours*; statue de Fragonard, enfant de Grasse; jardin public; casino.

ENVIRONS : *Saint-Vallier* (curieuse enceinte préhistorique); le *Ponadieu* (pont naturel sur la Siagne); *Saint-Césaire* (cavernes de la *Foux*, grotte *Dozol*, avec de magnifiques salles ornées de stalactites et de stalagmites); vallée de *Thorenc*, station d'été très fréquentée à 1277 mètres d'altitude, non loin des sources du Loup.

GOLFE-JUAN, VALLAURIS, JUAN-LES-PINS

Golfe-Juan, station d'été et d'hiver. Belle rade fréquentée par l'escadre de la Méditerranée et rendue illustre par le débarquement de Napoléon, le 1^{er} mars 1815, à son retour de l'île d'Elbe.

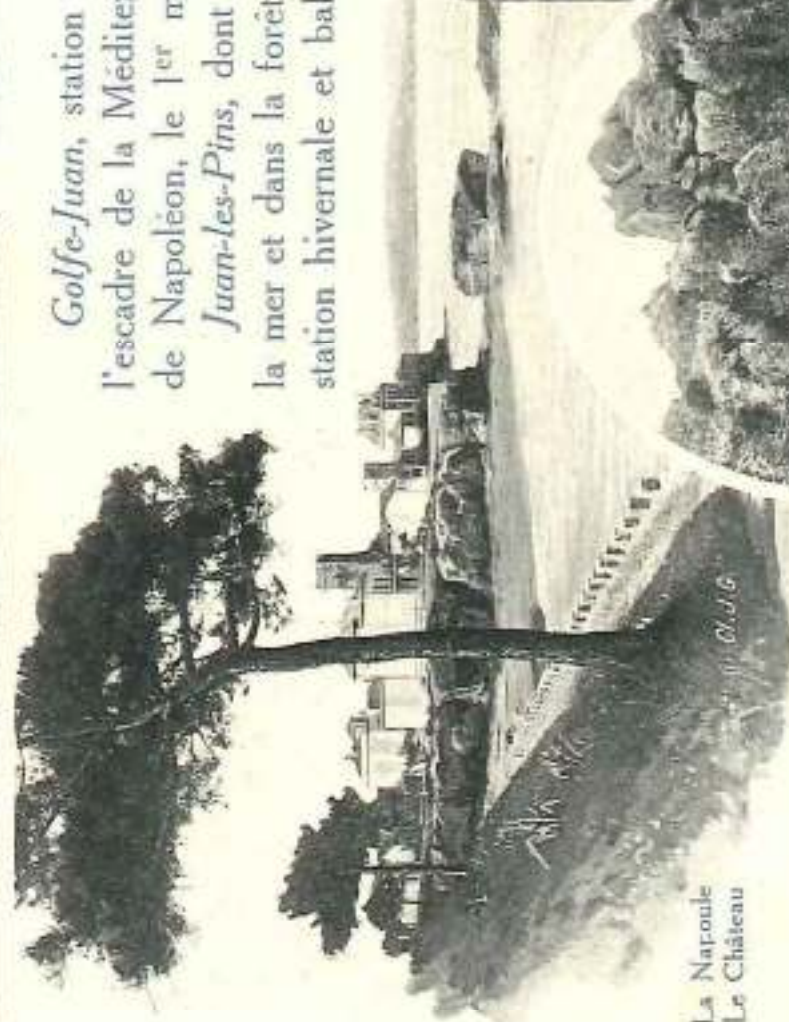
Juan-les-Pins, dont les maisons sont construites sur le bord de la mer et dans la forêt de pins qui a donné son nom à cette jolie station hivernale et balnéaire.



Le Trayas
Les Rochers



L'Estérel
L'Obélisque
du Malinfret



La Napoule
Le Château



Le Trayas



L'Estérel
La Sainte-Baume

ISABOZUR

ANTIBES, station d'hiver et de bains de mer, entourée jadis de remparts du XVI^e siècle.

CURIOSITÉS : Église paroissiale, ancienne cathédrale ; colonne commémorative de la défense d'Antibes en 1815 ; statue du général Championnet, mort dans ses murs en 1800 et enterré au Fort-Carré ; Hôtel de Ville (sculptures romaines trouvées aux environs de la gare de Biot), etc.

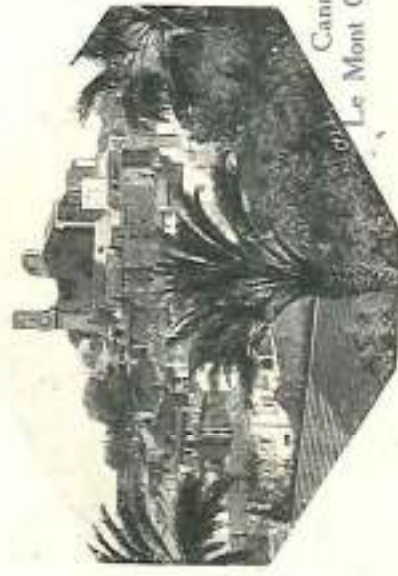
Cap d'Antibes, avec son ensemble d'habitations princières, de villas et de jardins féeriques, notamment ceux des villas *Thuret* et *Eilenroc*. Du promontoire de la *Garoupe*, splendide panorama.

Cagnes (château des Grimaldi, XV^e siècle) ; *Villeneuve-Loubet*, à 2 kilomètres de Cagnes, sur les bords du Loup (majestueux château où François I^{er} séjourna lors de la trêve de Nice en 1538).

NICE, située au fond d'un golfe délicieux appelé *Baie des Anges*, est la reine des villes d'hiver. — Les fêtes de Nice sont universellement réputées ; ses courses, ses régates et surtout son carnaval attirent, chaque année, une affluente considérable d'étrangers.

La plate-forme du *Château* permet d'embrasser Nice, la Méditerranée et un admirable horizon de montagnes. La vieille ville est séparée par le torrent du Paillon de la nouvelle ville.

CURIOSITÉS : Dans la nouvelle ville, le casino et la place Masséna, d'où partent tous les tramways ; les jardins qui unissent cette place à la mer (fontaine des Tritons, monument de la réunion de Nice à la France) ; le quai du Midi, auquel fait suite le quai Rauba-Capeu jusqu'au port ; la *Jetée-Promenade* ; la célèbre *Promenade des Anglais*, qui suit les contours de la baie des Anges et se prolonge jusqu'au champ de courses ; l'avenue de la Gare, la plus animée et la plus commerçante de Nice ; les boulevards Victor-Hugo et Dubouchage ; les avenues Masséna et Félix-Faure ; le square Masséna avec la statue du maréchal par Carrier-Belleuse ; la statue de Gambetta. — Dans la vieille ville : place



Cannes
Le Mont Chevalier



Cannes
Vue générale



Grasse



Ile Saint-Honorat

Ile Sainte-Marguerite

CHEMINSDERRIERS

Garibaldi, où s'élève la statue du célèbre général; église Saint-Augustin (retable de Louis Bréa, XV^e s.); palais Lascaris (XVII^e s.); cathédrale Sainte-Réparate, style italien; Préfecture; Palais de Justice; chapelle de la Miséricorde (retables de Miraillet et de Louis Bréa, XV^e s.); opéra.

BANLIEUE : Les collines voisines de Nice sont couvertes de villas, principalement le *Montboron*, que couronne le fort *Montalban*, *Carabacel* et *Cimiez* (arènes et ancienne chapelle du couvent des Franciscains avec trois retables de la Renaissance); *Saint-Maurice* et *Saint-Barthélemy*. En face de Nice, sur la rive gauche du Paillon, la colline du *Mont-Gros*, où est bâti l'un des plus beaux observatoires du monde.



Grasse
Statue de Fragonard

ROUTE DE LA GRANDE-CORNICHE : La route de la Grande-Corniche, ou route de Gênes, qui domine le littoral, a une renommée mondiale. Vue superbe sur Nice et la vallée du Paillon, la mer et les Alpes. A 14 kilomètres, le col d'*Eze* et, à droite, *Eze*, sur son rocher (restes d'un ancien château). *La Turbie*, ruines imposantes du seul trophée qui nous reste des Romains, élevé par le Sénat pour célébrer la soumission par Auguste des tribus des Alpes, restauré récemment par la Société des Fouilles archéologiques. *Cabbé-Roquebrune*, sombre village, dont les rues en escalier grimpent vers un château en ruines.

LA MONTAGNE DE NICE, VALLÉE DU VAR ET DE SES AFFLUENTS :
Colomars; *Saint-Martin-du-Var*; nouveau *Pont Charles-Albert*, en face des pittoresques villages de *Gillette* et de *Bonson*; *Levens-Vésubie*, station à l'embouchure de la *Vésubie*; les gorges de la *Mescla*; *Villars*, sur une terrasse verdoyante (église possédant un triptyque remarquable); *Touët-de-Beuil*, dont les maisons sont groupées comme les alvéoles d'une ruche (église bâtie sur un torrent); *Pugel-Théniers* (ruines d'un château fort et d'une vieille enceinte); *Entrevaux*, ville forte, avec pont-levis, remparts et citadelle; *Pont de Gueydan*; *Daluis* (fantastiques défilés au fond desquels gronde le Var); *Guillaumes* (ruines d'un château féodal), etc.



Lac de
Thorenc

Cl. Grietta



Antibes

Cl. Boulinguez



Cap d'Antibes — Jardins de la Villa Eilenreth

IBAZUR

VALLÉE DE LA VÉSUBIE : Cette vallée, qui se détache de celle du Var à *Levens-Vésubie*, est appelée Suisse niçoise. Gorges profondes, de l'embouchure à *Saint-Jean-la-Rivière*, où sont captées les eaux qui arrosent la campagne de Nice. Au-dessus, *Utelle* (église avec retables sculptés de toute beauté); chapelle de Notre-Dame-des-Miracles (splendide panorama); *Lantosque*, au sommet d'une croupe rocheuse; *La Bollène* et *Belvédère*, sur des mamelons, stations estivales, plantations de châtaigniers et belles cultures; vallée de la *Gordolasque*; *Roquebillière* et son église romane; à 2 kilomètres, le plateau de *Berthemont* (868 m.) et ses sources sulfureuses; *Saint-Martin-Vésubie*, capitale de la Suisse niçoise. Nombreuses excursions à faire dans les environs : *Venanson* (chapelle Sainte-Claire, très curieuses peintures murales); la *Madone de Fenestre*, d'où l'on peut gagner la cime du *Clapier* (3046 m.) et du *Gelas* (3135 m.); le *Boréon*; la cascade de la *Corregia*, le lac de *Tres-Colpas* et le *lac Noir*; la forêt de la *Colmiane*; le massif du *Tournaiet*.



Nice

Port et Baie des Anges

VALLÉE DE LA TINÉE : Sauvage jusqu'à *Clans* (gorges gigantesques, station estivale), elle prend ensuite le riant aspect de la vallée de la Vésubie; *Saint-Sauveur* y est le centre de la vie commerciale. Sur la rive gauche de la Tinée, entre ce torrent et la Vésubie, plateau de *Valdeblore*, paysage alpestre incomparable. En remontant la Tinée, *Isola*, tout près de la frontière (clocher roman à triple étage, cascade de la Loucle); *Saint-Etienne-de-Tinée*, station d'été (antique clocher à quatre rangs de fenêtres romanes); chapelles Saint-Maur, Saint-Sébastien et Saint-Erige (fresques XV^e siècle).

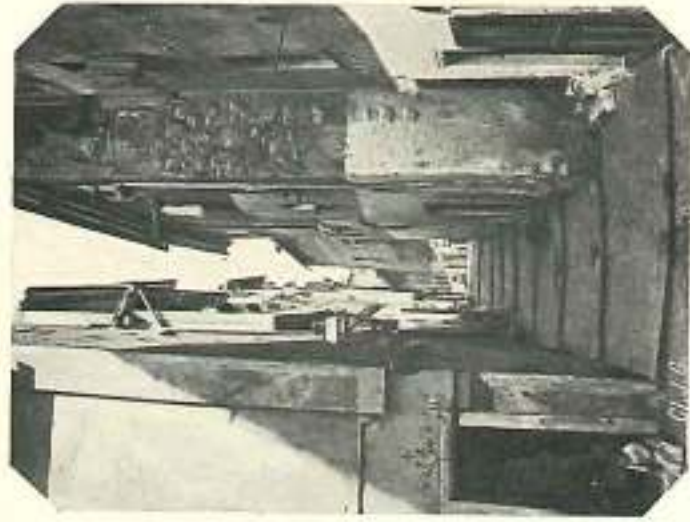
VALLÉE DU CIANS : Gorges du Cians, le long desquelles est creusée une route qui conduit à *Beuil*, station d'été et de sports d'hiver (1400 m.); ascension du *Mounier* (observatoire à 2200 m.).

VALLÉE DE L'ESTÉRON : Le nouveau pont Charles-Albert, jeté sur le Var, donne accès à cette vallée où il convient de citer : *Gilette*, au pied d'un château en ruines, célèbre par le combat du 8 juin 1793;



Nice

Jardins et Casino



Nice
Vieille rue



Nice

Promenade des Anglais

CHATEAUX DE FRANCE

Roquestéron-Puget, Roquestéron-Grasse, dont le vieux château, perché sur un piton conique, commande la vallée; Sigale (fontaine du XVI^e s.); la Clue de Saint-Auban, une des merveilles de la Provence; le village de Saint-Auban et Thorenc.

VALLÉE DU PAILLON : *Saint-André* (château, pont naturel appelé à tort grotte de Saint-André); défilés grandioses au sortir du village; *Tourrettes-Levens*, dominé par les ruines d'un château fort; *Levens*, sur un plateau où l'on s'élève par une série de belles terrasses cultivées; courses d'été; *Duranus* et le *Saut-des-Français*, précipice tristement célèbre par les exploits des Barbeta pendant les guerres de la Révolution; la *Trinité-Victor*, à l'embouchure du torrent de Laghet; *Peillon*, dont les maisons sont percées de véritables meurtrières; *Peille*, petite cité qui conserve les traces de quelques riches constructions ornées de fenêtres à colonnettes et d'armoiries; *Contes*, bourg détaché sur une croupe entourée de hautes collines; aux environs, ruines de *Châteauneuf*, déserté après le tremblement de terre de 1644; *Coaraze*, village moyenâgeux; *Lucéram*, bourgade gothique (quatre anciens retables, trésor d'orfèvrerie à l'église); *Peira-Cava*, station estivale et de sports d'hiver, proche de la forêt de Turini et de l'Aution (2048 m.).

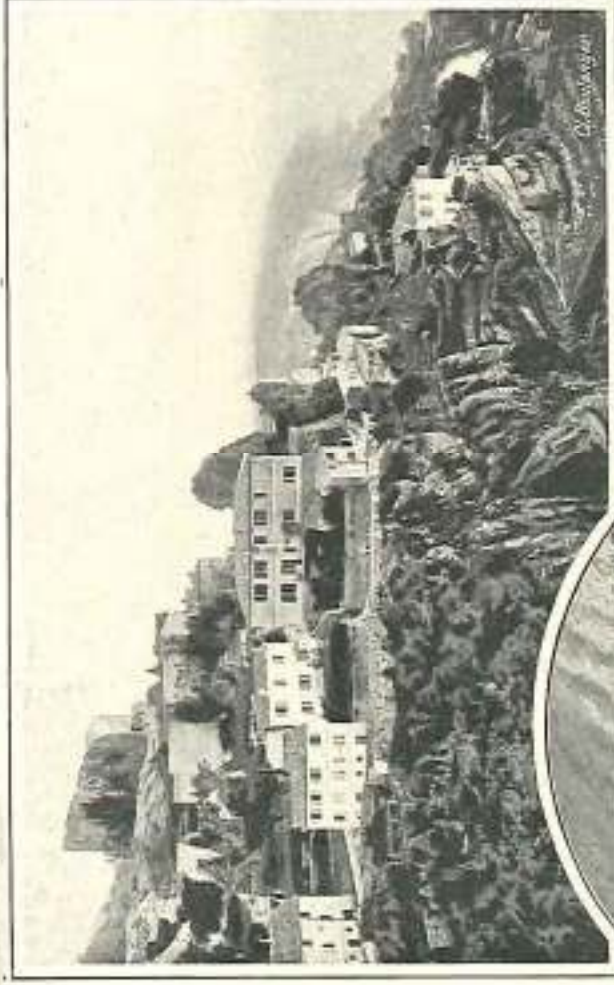
HAUTES VALLÉES DE LA BÈVERA ET DE LA RÔYA : *Col de Braus* (1000 m.); *Sospel*, petite ville, édifée au fond d'un bassin verdoyant sur les bords de la Bèvera (vieux pont); *Moulinet*, fraîche station d'été, au milieu de châtaigniers; *col de Brouis* (838 m.); gorges de *Saorge*; *Breil* (vieux pont à dos d'âne).

DE NICE A GRASSE

Colomars; pont métallique sur le Var, d'une longueur de 400 mètres; *Gattières*, dont les maisons sont groupées sur un mamelon; *St-Jeanet*, au pied d'un rocher gigantesque appelé "Baou" dans le langage du pays;



Gorges
de la Vésubie



Cabré-
Roquebrune



Gorges
de la Mescla



Touët-de-Beuil et
Vallée du Var

ISÈRE

la *Gaude*, village renommé par ses vins; *Vence*, station à la fois d'hiver et d'été, recommandée aux personnes qui craignent le voisinage de la mer; *Saint-Paul-du-Var*, vieille et curieuse petite ville encore entourée de ses remparts (trésor d'orfèvrerie à l'église); *Tourrettes-sur-Loup*, village fortifié, à cheval sur des précipices dans un décor africain, au milieu de bancs de molasse ayant l'aspect de lave en fusion; le *Loup*, petit fleuve écumant qui, au sortir de gorges fantastiques, passe sous un viaduc de 56 mètres de hauteur surplombé par le village de *Gourdon*, vrai nid d'aigle, à 800 mètres d'altitude; *Le Bar*, ruines d'un château féodal, etc. *Grasse* (voir page 8).

VILLEFRANCHE-S.-MER, au fond d'une belle rade où l'escadre française vient mouiller plusieurs fois chaque année, ainsi que les escadres anglaise, russe et américaine.

CURIOSITÉS : La citadelle, le bâtiment de la Santé, les vieilles rues voûtées de la ville, l'église, le quai Amiral-Courbet; promenade, par l'avenue Léopold II, jusqu'à la route de la Corniche; une route, qui s'amorce entre Villefranche et Beaulieu, conduit à *Saint-Jean-sur-Mer*, village qui s'étend le long d'un petit port et aux alentours. La presque île de Saint-Jean, qui se termine à l'est par le cap *Saint-Hospice* et à l'ouest par le cap *Ferrat*, est sillonnée de routes et de sentiers courant au milieu des oliviers et des pins et se peuple de villas (phare, beau panorama).

BEAULIEU, l'une des stations les plus chaudes du littoral, s'étend le long des collines et sur une large baie formée par la presque île de Saint-Jean et par le cap d'Ail. C'était il y a peu d'années un village de pêcheurs dépendant de Villefranche; c'est aujourd'hui une véritable ville, où s'élèvent de nombreuses maisons et de coquettes villas habitées par des étrangers; *Cap-d'Ail*, jadis appelé la Turbie-sur-Mer, dans une merveilleuse situation à l'abri des vents.



Pont de Gueydan



Gorges du Cinis



Entrevaux



Gorges de Daluis

CHATEAUS DE MONACO

PRINCIPAUTÉ DE MONACO

La principauté de Monaco est enclavée dans le département des Alpes-Maritimes ; elle s'étend le long de la mer sur une longueur de 3 kilomètres et demi, entre les communes de Cap-d'Ail, de la Turbie, de Beausoleil et de Cabré-Roquebrune. Elle est abritée des vents du nord par la *Tête-de-Chien* et baignée au midi par la Méditerranée.

MONACO, siège du gouvernement, bâti sur un promontoire, a gardé ses remparts, garnis encore de quelques canons. Sur sa grande place, le *Palais* : grand escalier de marbre blanc en fer-à-cheval rappelant celui de Fontainebleau ; fresques de Luca Cambiaso et d'Orazio Ferrari (douze travaux d'Hercule) ; salle Grimaldi ou du Trône, ornée d'une colossale cheminée Renaissance (toiles de Largillière et de Tocqué) ; Chambre d'York (tableaux de J.-B. Van Loo, Hyacinthe Rigaud et Mignard) ; salle des gardes et salon voisin (la " Leçon de musique " de Giorgione et un Philippe de Champaigne) ; magnifique terrasse dominant les jardins du palais, tracés en 1848 par ordre de Florestan avec un art consommé. Cathédrale moderne, de style romano-provençal primitif, édifiée par l'architecte Charles Lenormand (retables de Louis Bréa). *Musée océanographique*, où le prince Albert I^{er} a réuni ses incomparables collections zoologiques (aquarium d'études et riche bibliothèque scientifique). *Musée d'anthropologie. Jardins de Saint-Martin*, créés par Honoré V sur les rocs à pic qui enserrant la ville au sud-est.

La *Condamine* s'étend sous le rocher, sur l'isthme qui relie le promontoire à la montagne de la Tête-de-Chien. C'est une ville bourgeoise, peuplée de gracieuses constructions : petite église Sainte-Dévote, pittoresquement blottie dans le vallon des Gaumates ; le port, abrité par les montagnes de la Turbie et une belle jetée, récemment construite, a pris soudain une véritable importance et de nombreux bateaux de plaisance y viennent jeter l'ancre.



Saint-Martin-Vésubie.



Villefranche
La Rade et le Cap Ferrat



La Route
de Sospel



Beaulieu

LE MONTE-CARLO

MONTE-CARLO, célèbre par ses jardins et son casino. Le casino est composé de quatre parties qui ont été successivement édifiées; la plus importante est celle de l'est, due au grand architecte Charles Garnier. Atrium, décoré par Jundt ("la Cueillette des olives", "la Pêche à Monaco"), sur lequel s'ouvre le théâtre et les salles de jeu. "Le théâtre est, dit Larroumet dans son éloge de Charles Garnier, un bijou construit avec amour; la façade semble sortir de la mer et de la verdure orientale comme les portiques d'un paradis de Mahomet".

Terrasses de 150 mètres de long, dominant la mer et offrant un panorama grandiose; jardins avec les plus beaux spécimens de la végétation tropicale, au milieu des massifs de fleurs et de gazons verdoyants; Palais des Beaux-Arts, où ont lieu chaque hiver des expositions artistiques sous le patronage du prince de Monaco.

Tir aux pigeons (grands concours internationaux), meetings de canots automobiles et d'hydroaéroplanes, tournois internationaux d'épée et de lawn-tennis, régates internationales, bataille de fleurs, etc.

BEAUSOLEIL (France), ville toute nouvelle de 10.000 habitants, qui est un faubourg de Monte-Carlo, dont elle n'est séparée que par une rue. Beau casino.

MENTON, bâtie dans une sinuosité de la mer que les Romains appelaient le "Golfe de la Paix", est protégée par un rempart de montagnes élevées. La vieille ville est bâtie sur les flancs d'une colline abrupte. La nouvelle ville se compose d'une grande rue, où se trouve centralisé tout le commerce, et s'étend du bord de la mer aux premières collines qui se couvrent d'hôtels et de villas. Casino, beaux jardins du Carci.



Monaco
Palais du Prince



Eze



Monaco
Les Jardins



Pont Saint-Louis — Frontière Italienne

CHATEAUBRIANT

PROMENADES ET EXCURSIONS : Le *Cap Martin*, dont la forêt est peuplée d'élégantes villas ; le tour de *Garavan* ; le pont *Saint-Louis* (frontière franco-italienne) ; la route de la *Corniche* et la *Turbie* ; la route du *Borrigo* et le hameau de *Cabrolles* ; le village de *Gorbio* ; la vallée de *Carei* ; le hameau de *Monti* et le village de *Castellar* ; *Castillon* et *Sospel* ; l'*Annonciade* ; *Sainte-Agnès*.

ASCENSIONS : Le *Grammont* (par *Castellar*) ; le mont *Baudon*, ou *Aiguille de Menton* (par *Sainte-Agnès*), etc.

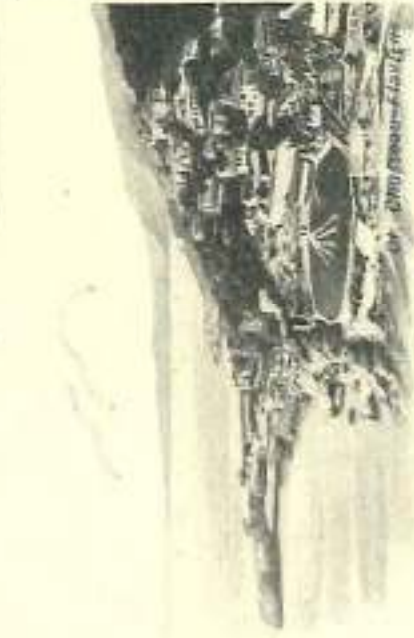
VINTIMILLE, en italien *Ventimiglia*, gare internationale, siège des douanes françaises et italiennes, ville coupée en deux par la *Roya* ; le quartier moderne, sur la rive gauche, composé d'hôtels, de restaurants et de boutiques ; la vieille ville, adossée à une montagne que couronne une antique citadelle, d'où l'on découvre un beau panorama sur la vallée de la *Roya*.

A visiter : les rues pittoresques de la vieille ville, l'église *Saint-Michel* (XI^e siècle) et sa crypte.

Jolies excursions le long de la vallée de la *Roya*, qui arrose les communes françaises de *Breil*, *Saorge* et *Fontan* et, le long de la côte, à *Bordighera*, *San-Remo* et *Port-Maurice*.



Menton



Cap Martin



Vintimille
Une vieille rue



Vintimille

