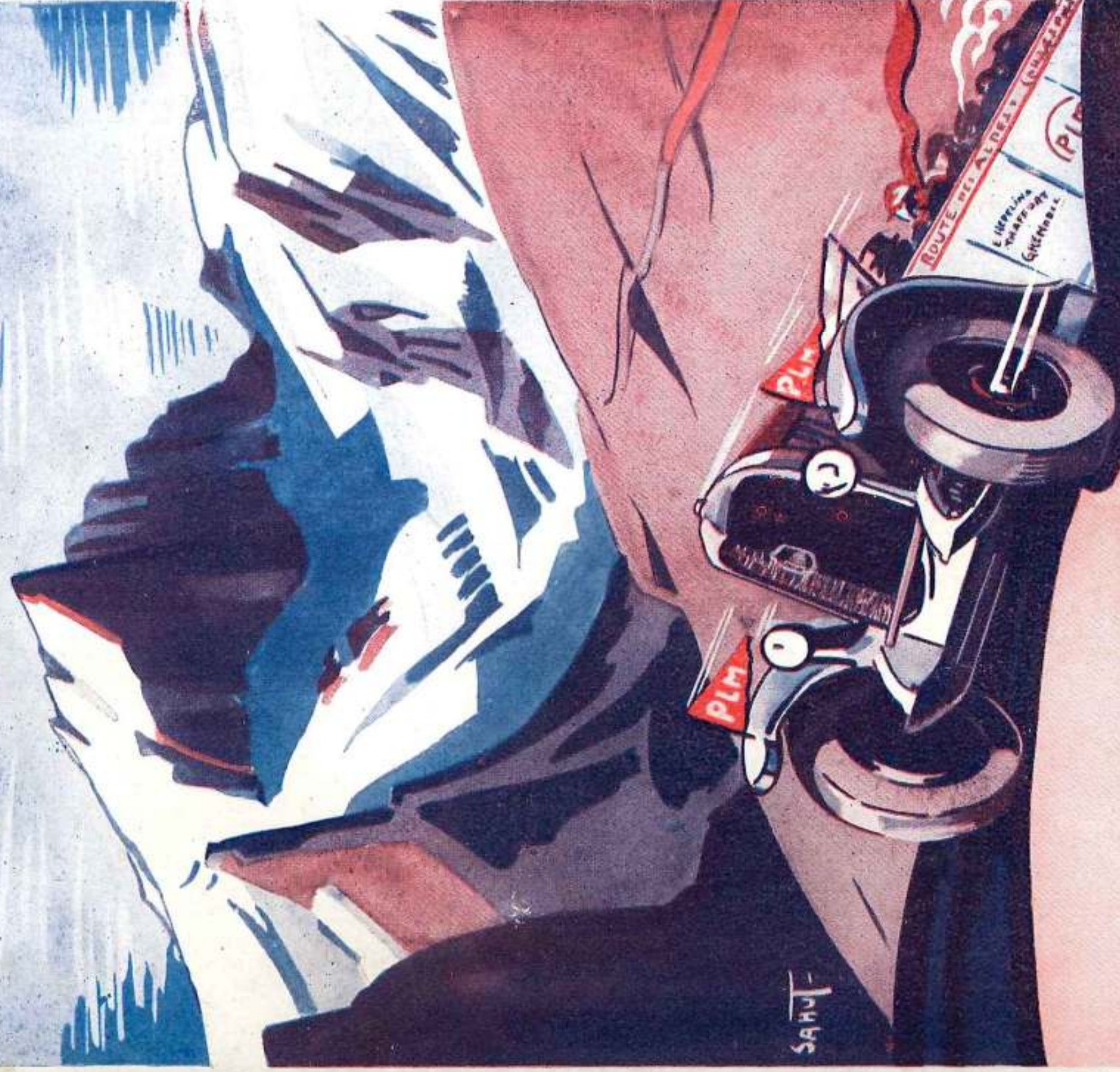


AUTOCLAPS PLM

ROUTE DES ALPES



ETABLISSEMENTS

REPELLIN & TRAFFORI

6-Place **GRENETTE** Grenoble

Téléph : 10-71, 0-45

Télégr : Erta Grenoble

THE ROYAL MAIL LINE

LUXURIOUS SERVICE OF MAIL STEAMERS

to

SOUTH AMERICA BRAZIL - URUGUAY - ARGENTINE

Cruises de Luxe

to

NORWAY

&

THE

MEDITERRANEAN



Paris : S. A. ROYAL MAIL STEAM PACKET, 12, Bd des Capucines
GRENOBLE : Etab^{ts} REPELLIN et TRAFFORT, 6, place Grenette

Les Autocars **P. L. M.**
des Etablissements **REPELLIN & TRAFFORT**
EMPLOIENT UNIQUEMENT

LES HUILES DICK



leur emploi ayant prouvé qu'elles seules pouvaient assurer
la **SÉCURITÉ**, la régularité nécessaire à l'exploitation d'un
service public

◆◆ Vous qui avez auto ou camion, faites en l'essai ◆◆

W. B. DICK & COMPAGNIE

Société à responsabilité limitée

CAPITAL FR. 500.000

12, RUE DES FERMERS -:- PARIS 17.

AGENTS : **MESSIEURS RIVIER & FLEURET**

25, RUE DOCTEUR-MAZET, 25 -:- GRENOBLE

vent de la Grande Chartreuse a été classé Monument Historique, la visite en est autorisée et s'effectue sous la conduite de guides, durant près d'une heure ; elle est d'un intérêt captivant.

On reprend ensuite la route qui conduit à *Saint-Pierre-de-Chartreuse* (Centre de Sports d'Hiver et lieu de séjour justement réputé ; un service quotidien d'autocars P.-L.-M. relie Grenoble à Saint-Pierre-de-Chartreuse, du 20 décembre au 15 octobre). Le retour s'effectue par le Col de Porte (1.354 m.) entouré de belles forêts, à gauche *Chamechaude* (2.087 m.), point culminant du Massif, à droite le *Charmont-Som* (1.871 m.) et la *Pinéa* (1.779 m.). La descente commence aussitôt sur *Le Sappey* et le *Col de Vence*, le panorama que l'on peut admirer est magnifique ; dans le lointain, de gauche à droite, le *Mont-Blanc*, puis les *Massifs d'Allevard*, de *Belledonne*, le *Taillefer*, l'*Obiou*, le *Trièves* et le *Vercors*, formant autour de Grenoble « *Reine des Alpes* », que l'on admire au bord de la Vallée du *Grésivaudan*, une couronne de montagnes étincelantes.

Circuit de Saint-Même

(La Chartreuse, Saint-Même et le Frou)

Cette nouvelle excursion constitue plutôt le complément de la précédente et les touristes qui, bien que connaissant déjà la Chartreuse, ne peuvent résister à la tentation d'y retourner à chacune de leurs visites en Dauphiné y trouveront ainsi de nouveaux agréments qui valent bien à eux seuls le déplacement.

Jusqu'à La Diat, par Corenc, le Sappey, le Col de Porte, on suit l'itinéraire décrit plus haut, au retour de la Grande-Chartreuse. Là, on laisse à gauche la route du Désert, pour monter par Saint-Pierre-de-Chartreuse vers le Col du Cucheron. Descente vers Saint-Philibert-d'Entremont. Après un tournant de la route dévoile les gorges et les lances de Malissard. A gauche, le Grand-Som. Bientôt on aperçoit Saint-Pierre-d'Entremont, que l'on traverse peu après.

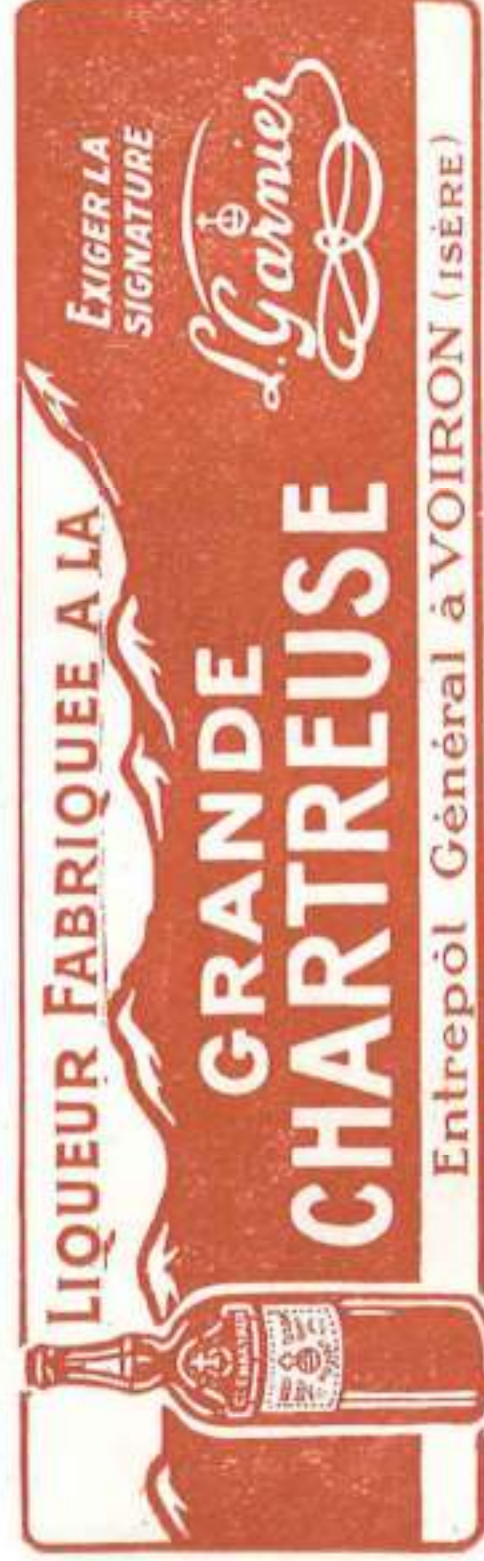
Remontant le Guiers Vif jusqu'à ses sources, le chemin vous conduit au hameau de Saint-Même. Des dernières maisons de ce coin perdu, on gagne en quelques minutes les cirque de *Saint-Même* (châlet-restaurant du T. C. F.).

Un formidable hémicycle dont les murailles s'élèvent à près de 1.700 m., entaille la puissante barrière qui s'étend du Granier à la Dent de Crolles. De ces parois jaillit le Guiers Vif qui, en trois bonds, s'élance au fond du cirque où serpentent doucement ses eaux apaisées, dans un parc naturel de toute beauté, au centre de magnifiques forêts.

Après le déjeuner, on repasse à Saint-Pierre-d'Entremont. La route entre presque immédiatement sous bois, tandis que le Guiers Vif s'enfonce au fond de la vallée où il s'est frayé un étroit passage. Peu après, les parois de la vallée s'écartent.

La route fait un large contour, traverse dans un tunnel une puissante barre rocheuse : c'est le Rocher du Frou dont on peut admirer dans un site grandiose la formidable paroi verticale. L'horizon devient plus vaste, la route descend en corniche le long de la barrière rocheuse des Echelles (visite des Grottes), débouchant dans la plaine où les deux Guiers unissent leurs eaux et continue, par Entre-deux-Guiers, vers Saint-Laurent-du-Pont.

De Saint-Laurent-du-Pont, par le Désert, la Grande-Chartreuse (visite du Monastère), la Diat, le Col de Porte et le Sappey, on rentre à Grenoble. (Voir description du Circuit de la Grande-Chartreuse, à partir de Saint-Laurent-du-Pont).



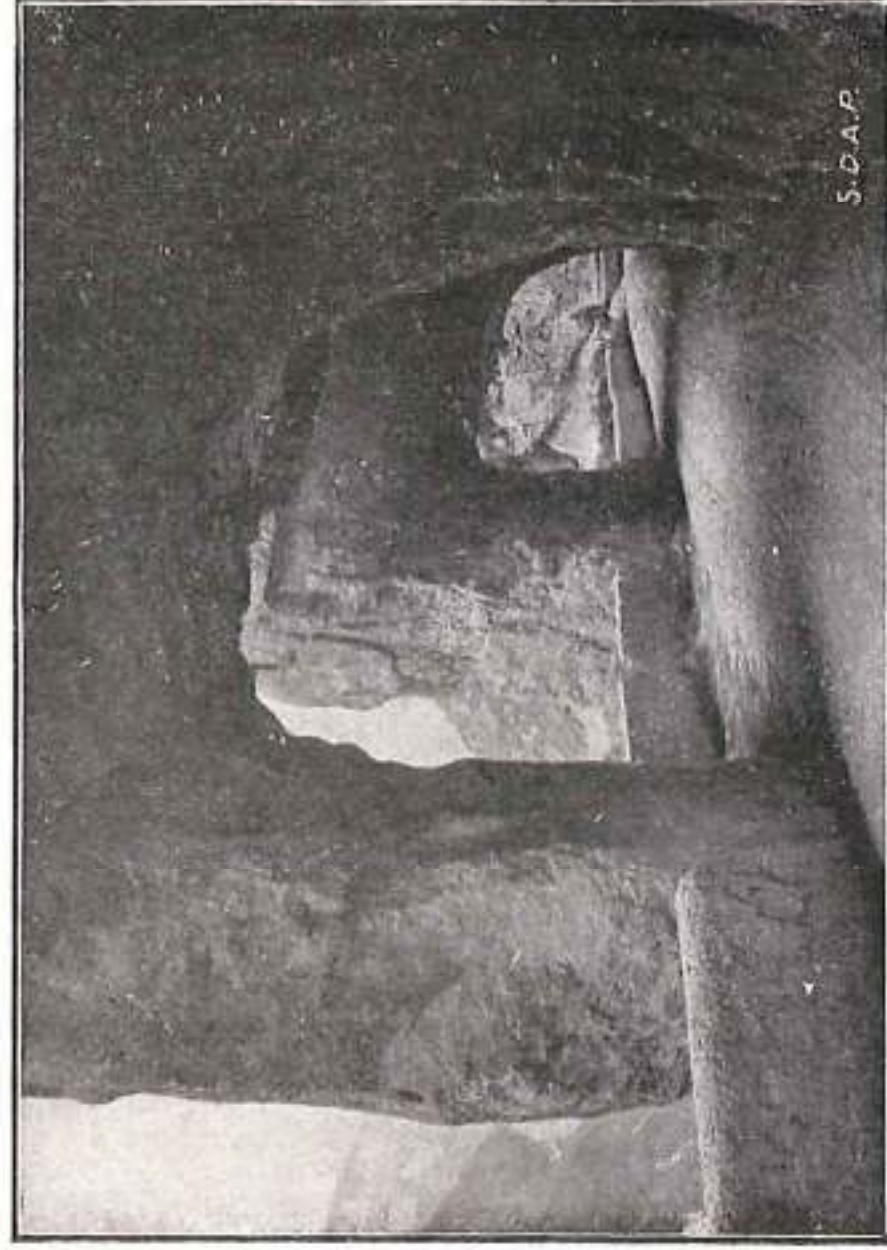
LIQUEUR FABRIQUEE A LA

GRANDE
CHARTREUSE

EXIGER LA
SIGNATURE

L. Garnier

Entrepôt Général à VOIRON (ISÈRE)



S.D.A.P.

LES GOULETS

Le Vercors

Le Vercors est constitué par un ensemble de hauts plateaux auxquels on accède par des Gorges justement célèbres.

Sitôt après *Sassenage*, aux cuves (grottes) réputées il faut gravir de fortes rampes, la route parfois taillée dans le rocher surplombe les gorges profondes au fond desquelles coule le Furon ; *Engins*, *Lans* au milieu d'un large plateau encadré de forêts, puis *Villard-de-Lans* qu'on laisse à gauche sur un inamelon de verdure.

La route va suivre la *Bourne* dont les gorges curieuses sont peut-être les plus belles de tout le circuit. La *Bourne*, un instant avant calme et tranquille, gronde et écume entre deux hautes murailles rocheuses dans lesquelles est taillée la route. On traverse le Pont de la *Goule-Noire* et, insensiblement, on descend vers le fond de la vallée ; *Choranche-les-Bains*, *Pont-en-Royans* curieusement bâti au pied de la montagne, ses maisons accrochées au rocher sont du plus pittoresque effet.

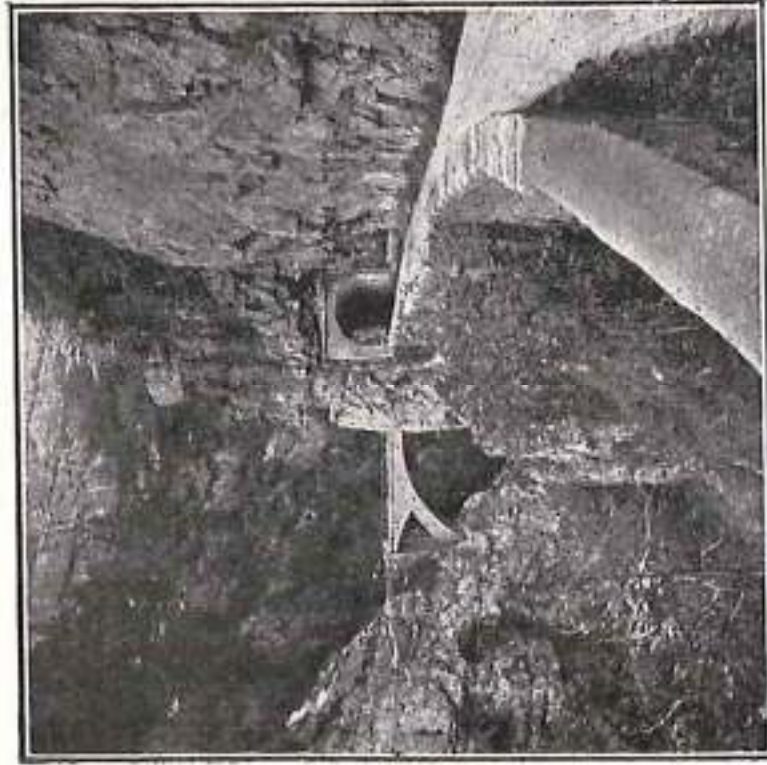
On traverse ensuite la *Bourne*, *Sainte-Eulalie-en-Royans* pour arriver aux *Petits Goulets* ; la route est taillée dans le rocher et traverse 5 petits tunnels, dans le fond coule la *Vernaison* qu'on franchit peu après pour s'élever sur le flanc de la montagne. Plus on monte, plus la situation paraît étrange, les flancs de la vallée se rapprochent, la route, taillée en encorbellement, surplombe l'abîme, elle traverse un tunnel et arrive aux *Goulets* proprement dits. Il est impossible de traduire la mystérieuse impression que l'on ressent à travers ce défilé invraisemblable où le torrent semble lui-même se recueillir entre les parois resserrées de la montagne à travers lesquelles le soleil ne pénètre que timidement.

LES BARRAQUES (Grands-Goulets)

HOTEL du MIDI

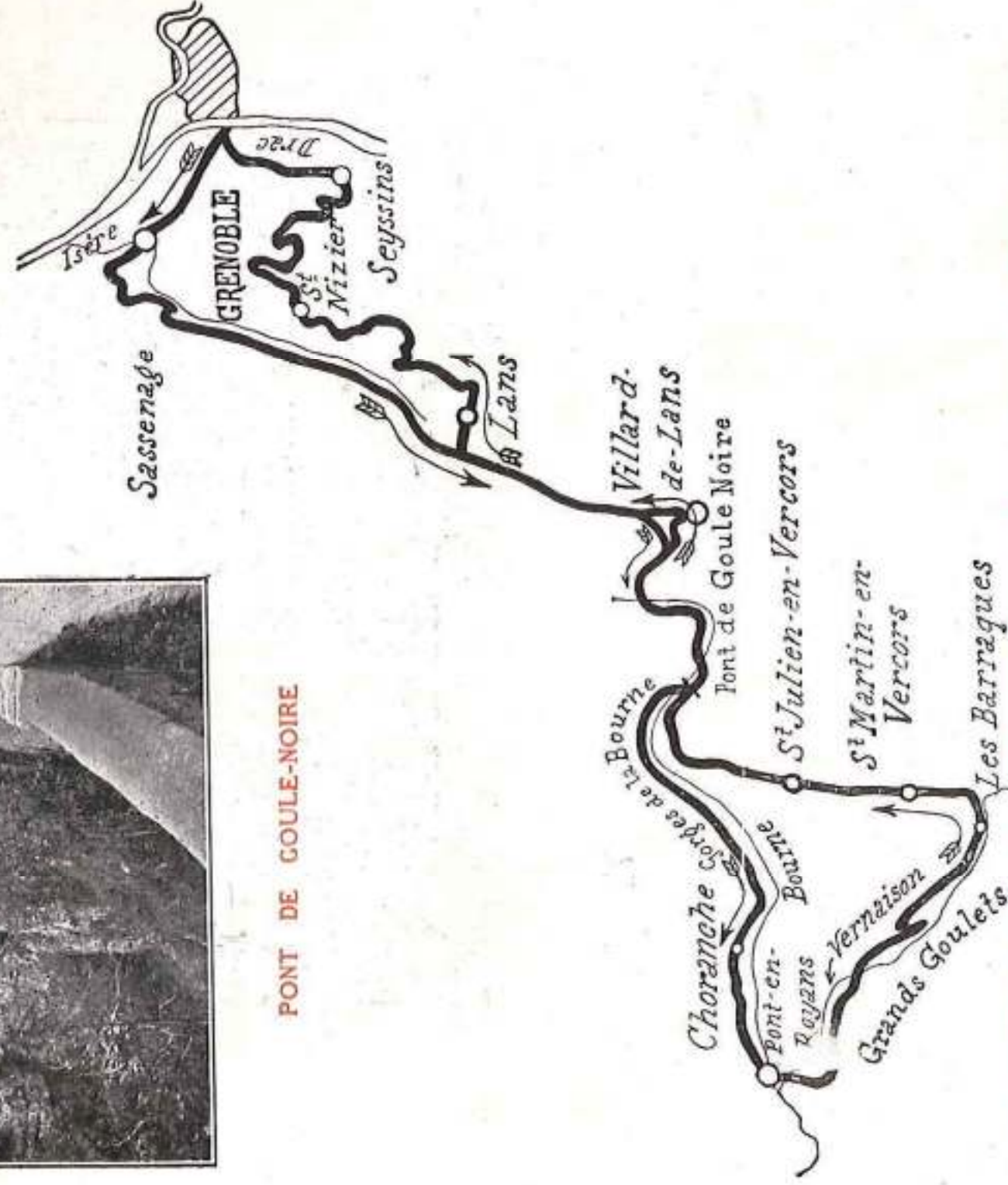
— Combet-Michel, propr. —

Confort moderne	-	Cuisine	—	Arrêt des autocars	—
réputée	-	Prix très modérés	—	Téléph. : Cabine des Barraques	—
—	-	Dans un site magnifique	—	(Drôme)	—



PONT DE GOULE-NOIRE

Sitôt après, on fait halte aux Barraques, pour le déjeuner. Le retour s'effectue par Saint-Martin-en-Vercors, Saint-Julien-en-Vercors pour venir reprendre, au Pont de la Goule-Noire, l'itinéraire suivi le matin, jusqu'à Lans, avec cependant une petite diversion sur Villard-de-Lans (station estivale et hivernale dotée de nombreux hôtels).



On quitte à Lans la route conduisant directement à Grenoble, pour se diriger, par la Forêt des Mures, sur Saint-Nizier. La descente sur Grenoble permet au voyageur d'admirer un des plus beaux panoramas qui soient au monde : à droite, les sommets du Trièves, puis le Taillefer ; en face, Belle-donne ; à gauche, le Massif d'Allevard et, s'estompant dans la brume du soir : le Mont-Blanc dont on aperçoit l'imposante silhouette dans les feux du soleil couchant. Aux pieds du touriste émerveillé : Grenoble et la plaine du Drac et, par delà le Massif de la Chartreuse, la Montagne de Voiron dominant Voiron, enfin, se confondant à l'horizon : la Vallée du Rhône et les Monts des Cévennes.

Par Pariset (ruines de la Tour Sans-Venin), Seyssins et Seyssinet, on rejoint bientôt Grenoble.

VILLARD-DE-LANS

Altitude : 1.040

Station Touristique
Sports d'Hiver

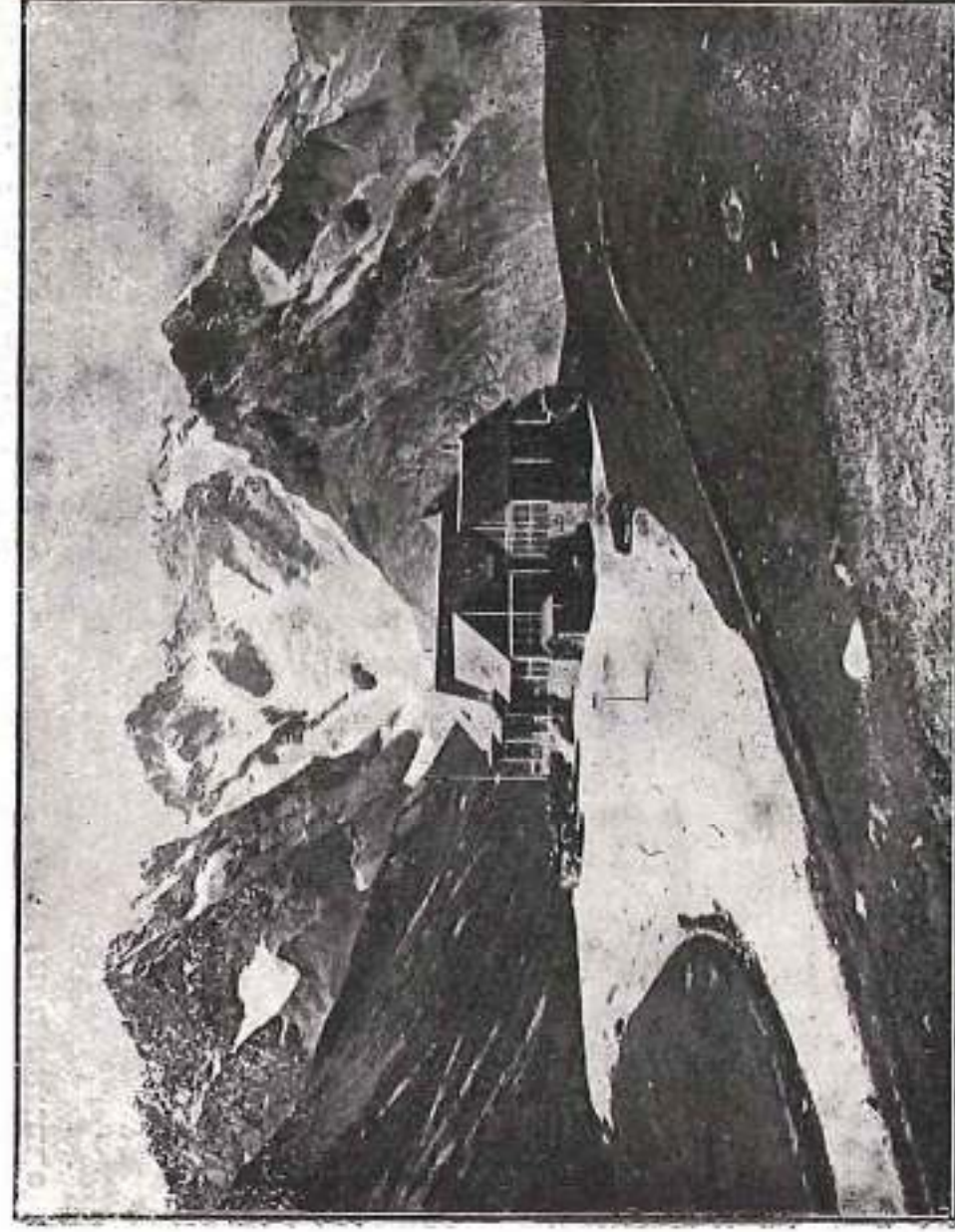
GRAND HOTEL de PARIS

MAGDELEN, Propriétaire ♦ Tél. 6

Tennis ... Garage
Confort Moderne

Chauffage central
Eau courante

Le Lautaret



CHALET-RESTAURANT P.-L.-M. DU LAUTARET
(vue sur la Chaîne de la Meije)

Quitter la ville bruyante qui rappelle à chacun les soucis de la vie et être transporté, comme par enchantement vers la solitude les *Alpes*, en face des glaciers, voilà le rêve que chacun se fait et qui est devenu une réalité.

Par la Vallée du *Grésivaudan* jusqu'à *Gières*, remontant ensuite le riant vallon du *Sonnant* on arrive à *Uriage-les-Bains* dont on aperçoit à gauche l'Etablissement Thermal, au pied du château de *Saint-Ferriol* (XIII^e S.) La route descend bientôt sur *Vaulnaveys* et *Vizille*, longeant le château historique de *Lesdiguières* qui fut le berceau de la Révolution Française.

Jusqu'à *Bourg-d'Oisans*, la route côtoie la *Romanche* dont la vallée est resserrée entre le Massif de *Belledonne* à gauche et celui du *Tailleur* à droite. Tout au long sont essayées les usines hydro-électriques avec leurs conduites d'aménée d'eau : *Gavet*, *Les Clavaux*, *Rioupéroux*, *Livet* d'où l'on voit surgir dans le lointain la *Masse des Grandes Rousses* (3.473 m.). A *Rochetaillée* se détache à gauche la route conduisant aux *Cols* du *Glandon* et de la *Croix de Fer* (voir itinéraire des *Grands Cols* page 6) ; la *Paute* (à droite la route conduisant au *Col d'Ornon*) ; le *Bourg-d'Oisans*, le *Pont St-Guillerme*, à droite : la Vallée du *Vénéon* et la route de la *Bérarde* (voir excursion de la *Bérarde* page 7), la rampe des *Commères*, les *Gorges de l'Infernet* et après deux tunnels, le *Freney*.

LA GRAVE (HAUTES-ALPES)

Altitude 1.526

Téléphone 3

HOTEL DES ALPES

E. TAIRRAZ, Propriétaire

Garage - Salle de Bains - Électricité - Grande Terrasse - Eau courante - Chauffage Central

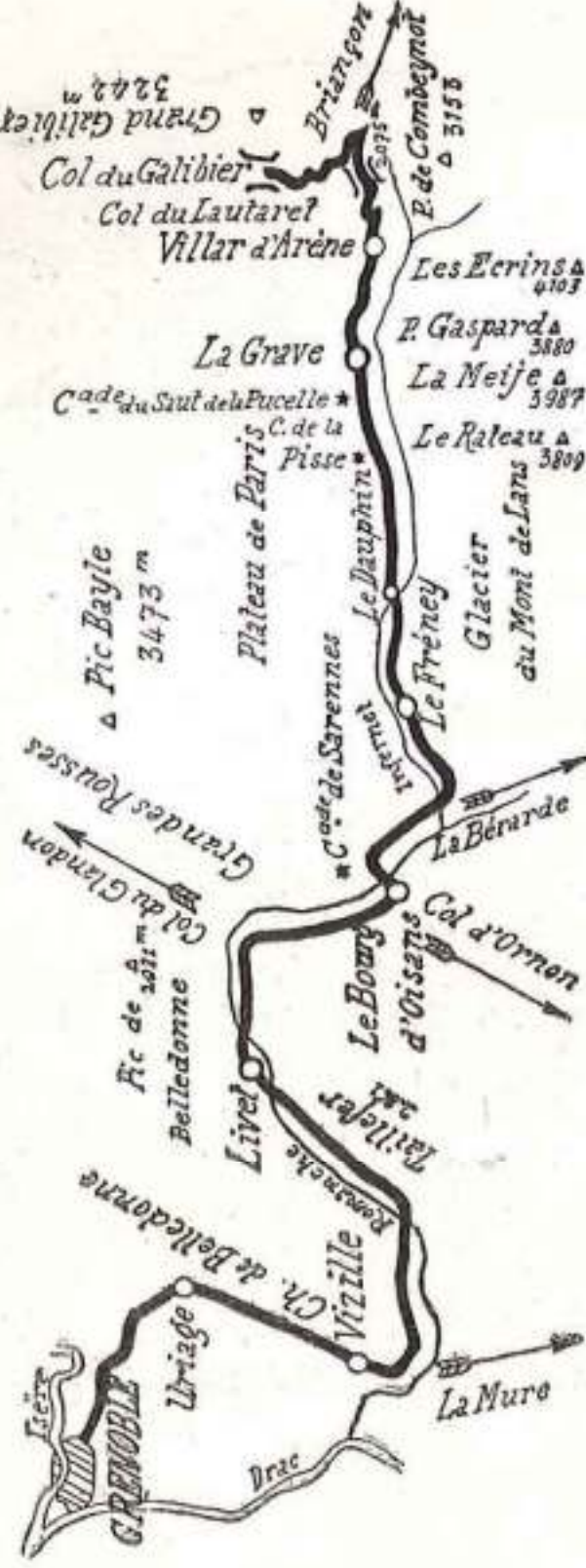
Admirablement situé en face

LA MEIJE et ses Glaciers

Recommandé par le T. C. F.

— C. A. F. et T. C. S. —

Le paysage devient plus sauvage et après le tunnel du Chambon on aperçoit un instant l'extrême pointe de la *Grande Meije* (3.982 m.) à droite l'immense glacier du Mont de Lans, à gauche les cascades de la *Pisse* et du *Saut de la Pucelle*. Enfin apparaît la plus belle cime des *Alpes* : le *Cervin Français* : la *Grande Meije* dont les arêtes étincellent de lumière, surplombant de 2.500 m. de village de la *Grave* (station d'altitude réputée et dotée de bons hôtels).



La route quitte ensuite la vallée de la *Romanche*, traverse deux tunnels, pour arriver à *Villar d'Arène*, tout au fond de la vallée de la *Romanche* que on aperçoit l'imposant Massif des *Agneaux* (3.662 m.). En passant vers la maison forestière on entrevoit pour quelques instants la plus haute cime des *Alpes Dauphinoises* : la *Barre des Ecrins* (4.103 m.) et bientôt, à travers des prairies en fleurs on rejoint le Col du *Lautaret* (2.075 m.) et le *Chalet-Hôtel* édifié par la *Cie P.-L.-M.*

Le coup d'œil est féérique : en face le Massif de la *Meije*, glaciers de la *Meije*, du *Tabuchet*, de l'*Homme*, la montagne de *Combeynot* (3.163 m.), le *Pic Gaspard* (3.882 m.) les *Pics de Neige du Lautaret* (3.506 m.), à gauche le Col du *Galibier* (2.550 m.) que surplombe le *Pic du Grand Galibier* (3.242 m.). A quelques mètres le *Jardin* et le *Musée alpin* sont d'un intérêt captivant (monument élevé à la mémoire de l'explorateur *Scott* qui était venu s'entraîner ici avant son départ pour le *Pôle Sud*).

Le retour s'effectue par le même itinéraire mais le paysage change totalement d'aspect sous les colorations chaudes du soir.

Grenoble - St-Jean-de-Maurienne

(et vice-versa)

par les Col du Lautaret et du Galibier

Départ de Grenoble par le service du *Lautaret* ou de *Briançon*. Correspondance au *Lautaret*, après le déjeuner, pour *Saint-Jean-de-Maurienne*. Arrivée à *Saint-Jean-de-Maurienne*, à 18 heures. Prix : 65 francs.

De *St-Jean-de-Maurienne*, dép. 8 h. 20 ; *Lautaret*, déjeuner ; *Grenoble*, 18 heures.

AUTOMOBILISTES...

LE RECAOUTCHOUTAGE « FIT »

double la durée de vos pneus et vous fait réaliser une ÉCONOMIE de 50 0/0

Ne jetez plus vos vieilles enveloppes, faites-les recaoutchouter par

La Société des Procédés « FIT »

..... ou dans l'un des
3.000 ATELIERS « FIT »
— installés dans le Monde —

26, rue St-Jacques - Grenoble

Entretenez vos pneus avec « LA FITXINE » pour en prolonger l'existence ; servez-vous en pour imperméabiliser vos capotes d'auto

Sur demande et gratuitement, envoi de renseignements, documentation et devis d'installation d'Ateliers

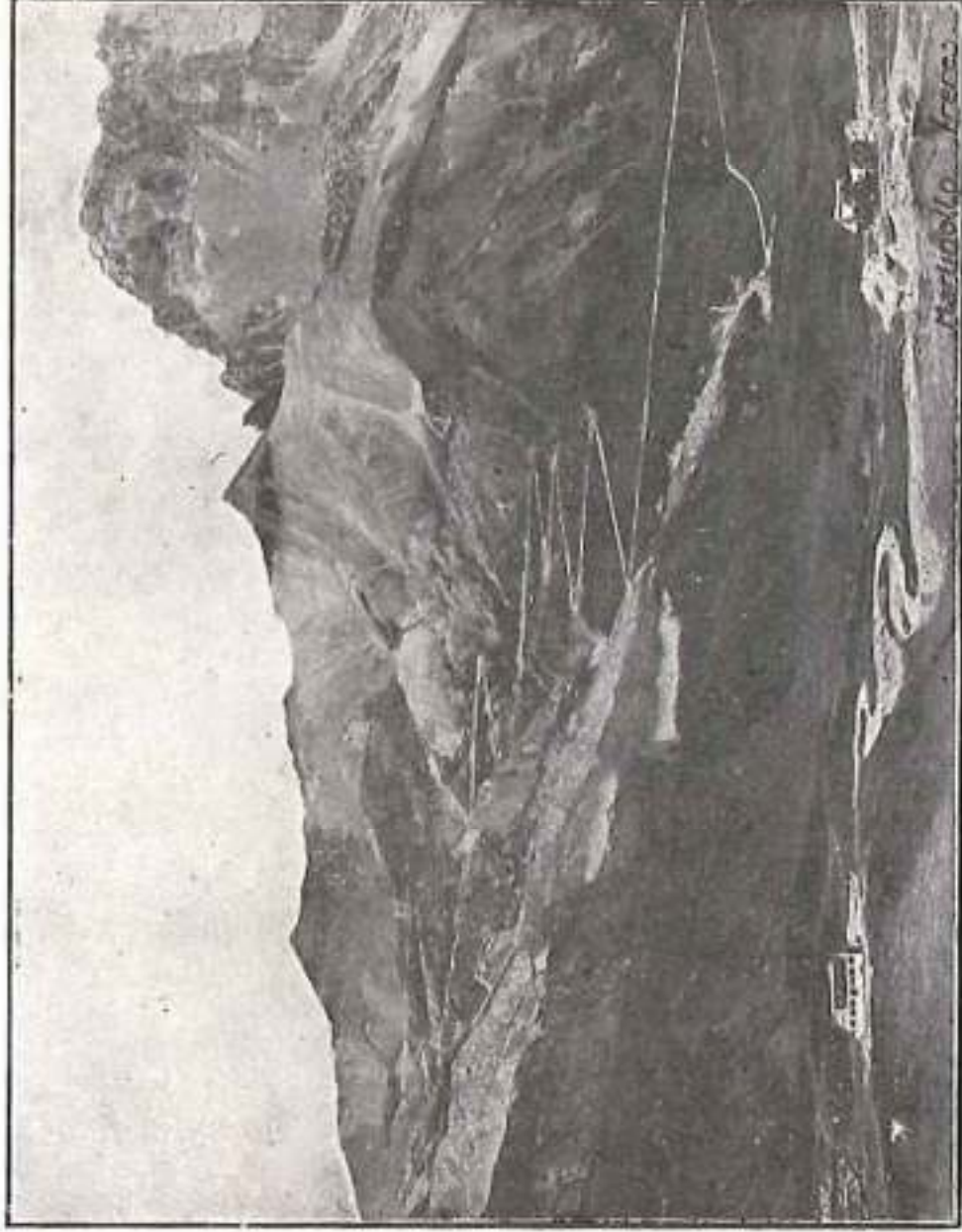
Le Lautaret et le Galibier

Excursion absolument identique à la précédente jusqu'au Lautaret. L'ascension du Galibier est faite après le déjeuner.

Continuant tout d'abord et pendant 2 kilomètres environ la route conduisant à Briançon et suivant la vallée de la Guisanne, on tourne brusquement à gauche pour s'élever par de multiples zigzags et sur une pente très dure atteignant parfois le 18 % vers le Col fameux dominant le Lautaret. On parvient bientôt au refuge et à l'entrée du tunnel où l'autocar s'arrête. Il est recommandé aux touristes, qu'une ascension facile de 15 minutes ne fatigue pas trop, de se rendre à pied par un sentier s'élevant à droite du tunnel, à la table d'orientation qui a été disposée au sommet du Col (2.658 m.).

Le panorama que l'on découvre est magnifique : à gauche, *Les Trois Evéchés* (3.120 m.), *l'Aiguille Méridionale d'Arves* qui est célèbre dans le monde des grimpeurs (3.514 m.) ; l'horizon n'est borné au Nord que par la croupe arrondie du *Mont Blanc* (4.810), les *Montagnes de la Vanoise* (3.380 m.) à droite le *Mont-Thabor* (3.178 m.) ; la *Roche du Grand Galibier* (3.242 m.) Face au Sud, le *Massif des Agneaux* (3.662 m.) et toutes les hautes cimes du *Massif du Pelvoux* ; la *Barre des Ecrins* (4.103 m.) le *Pic Gaspard* (3.882 m.), la *Meije* (3.982 m.) ; le *Râteau* (3.809 m.) pour ne citer que les plus connues.

On ne redescend qu'à regret vers l'autocar qui, lentement et sûrement vous ramène à Grenoble par la route suivie à l'aller mais qu'on ne se lasse jamais de revoir.



ROUTE DU COL DU GALIBIER



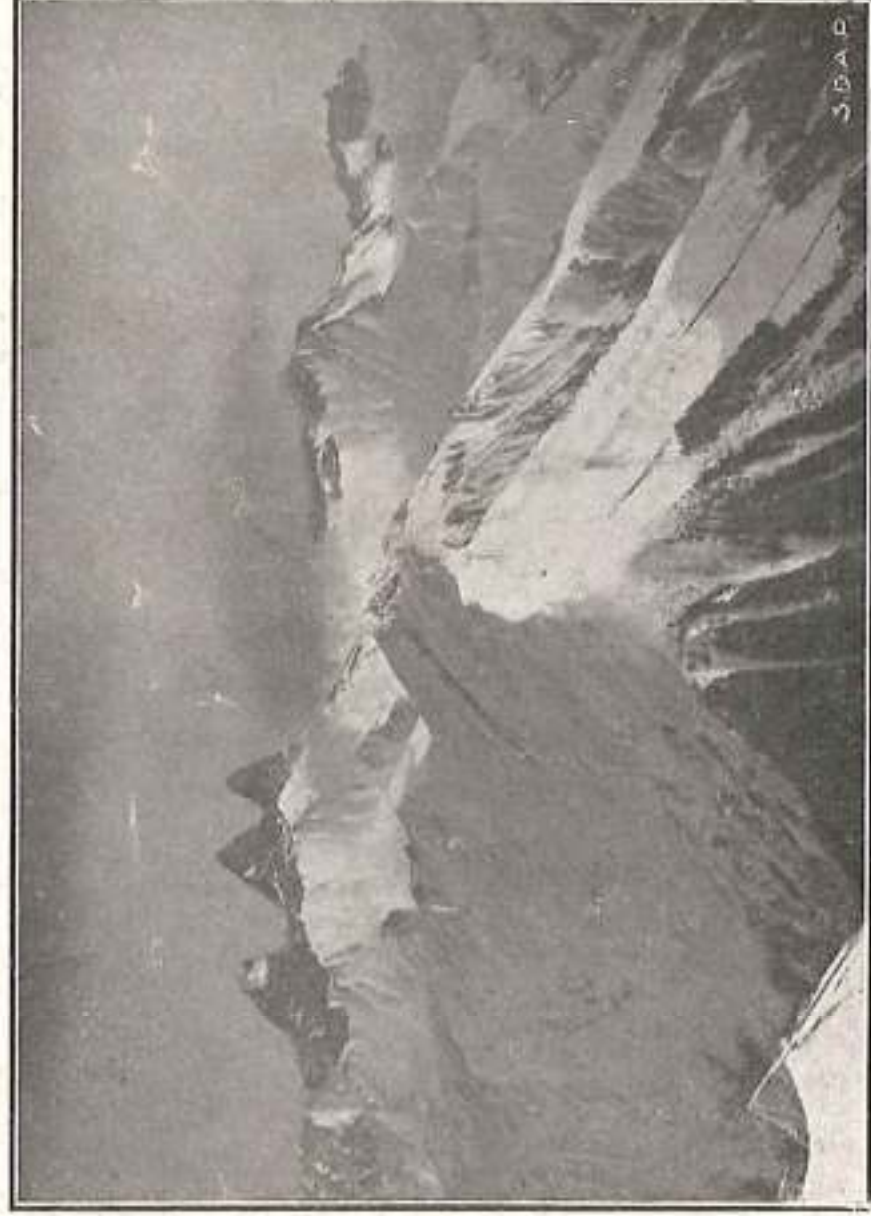
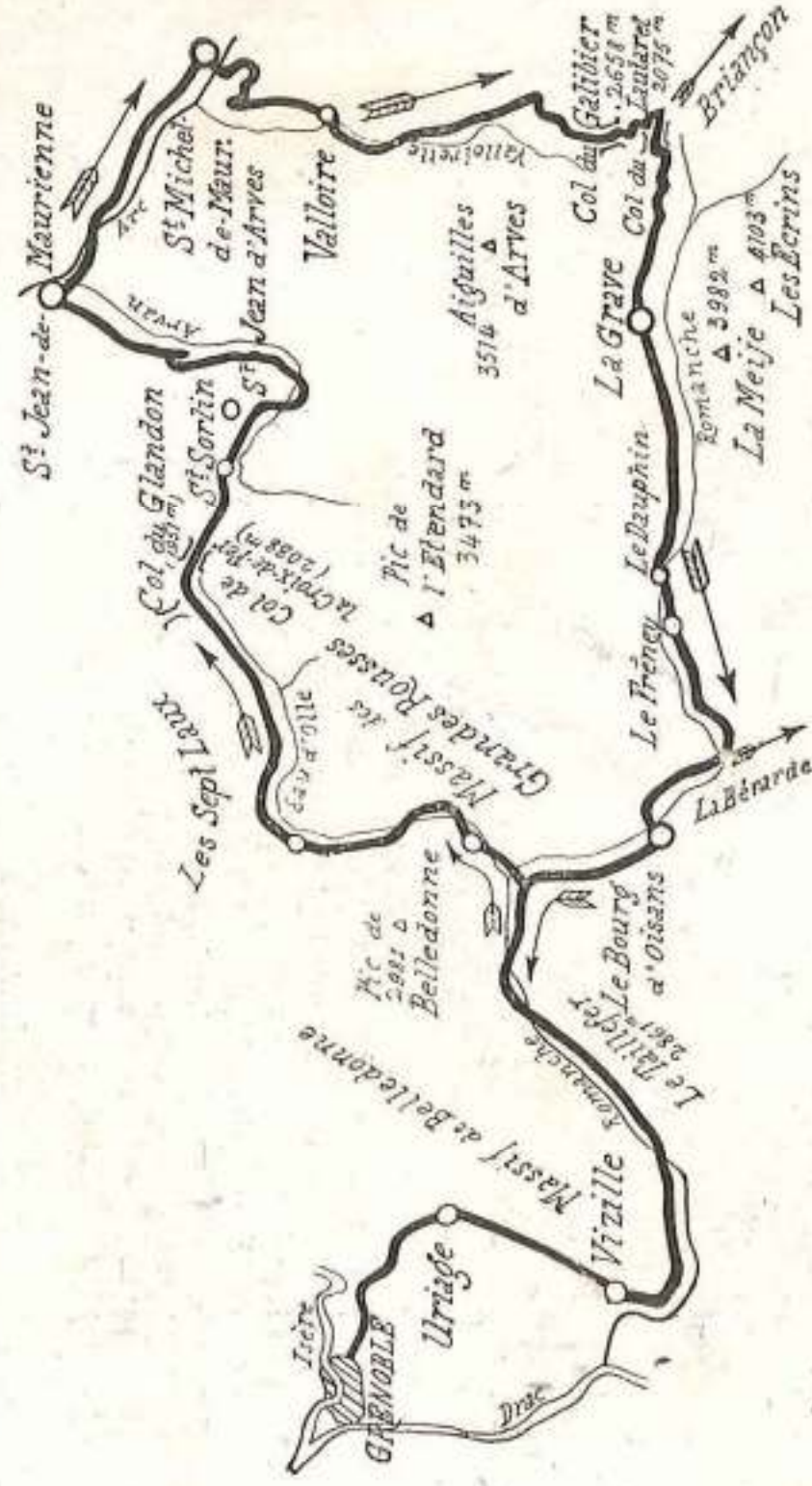
VOITURES de TOURISME

Conduites intérieures
Limousines, Landaulets
Coupés, Torpédos, etc.

Les Grands Cois

C'est sans conteste la plus merveilleuse des excursions journalières vers les sites alpestres les plus grandioses.

A l'aller, et jusqu'à *Rochetaillée*, l'itinéraire suivi est celui du *Lautaret* (voir précéd.) que l'on quitte pour prendre à gauche la route remontant le vallon de *l'Eau d'Olle* dominé à gauche par les pentes abruptes de *Belle-donne* (2.981 m.) et à droite par la masse imposante des *Grandes Rousses* - *Pic de l'Etendard* : 3.473 m.). *Allemont*, le *Verney* (Usine hydroélectrique), le *Rivier d'Allemont*, à gauche les *Cois de la Coche* et de *l'Homme* conduisant respectivement à *Laval* et à *Allevard* par les *Sept Laux*. Plus loin la cascade des *Sept Laux*, les *Quatre-Maisons*, belle vue sur les *Aiguilles de l'Argentière* à gauche (2.917 m.). A travers des alpages, on arrive bientôt



LES AIGUILLES D'ARVES

au chalet-hôtel construit par le Club Alpin, à proximité du Col du Glandon (1.951 m.). On parvient en quelques minutes au Col de la Croix de Fer

LA FEMME ÉCONOME EST CLIENTE DE

CHATIN

NOUVEAUTÉS

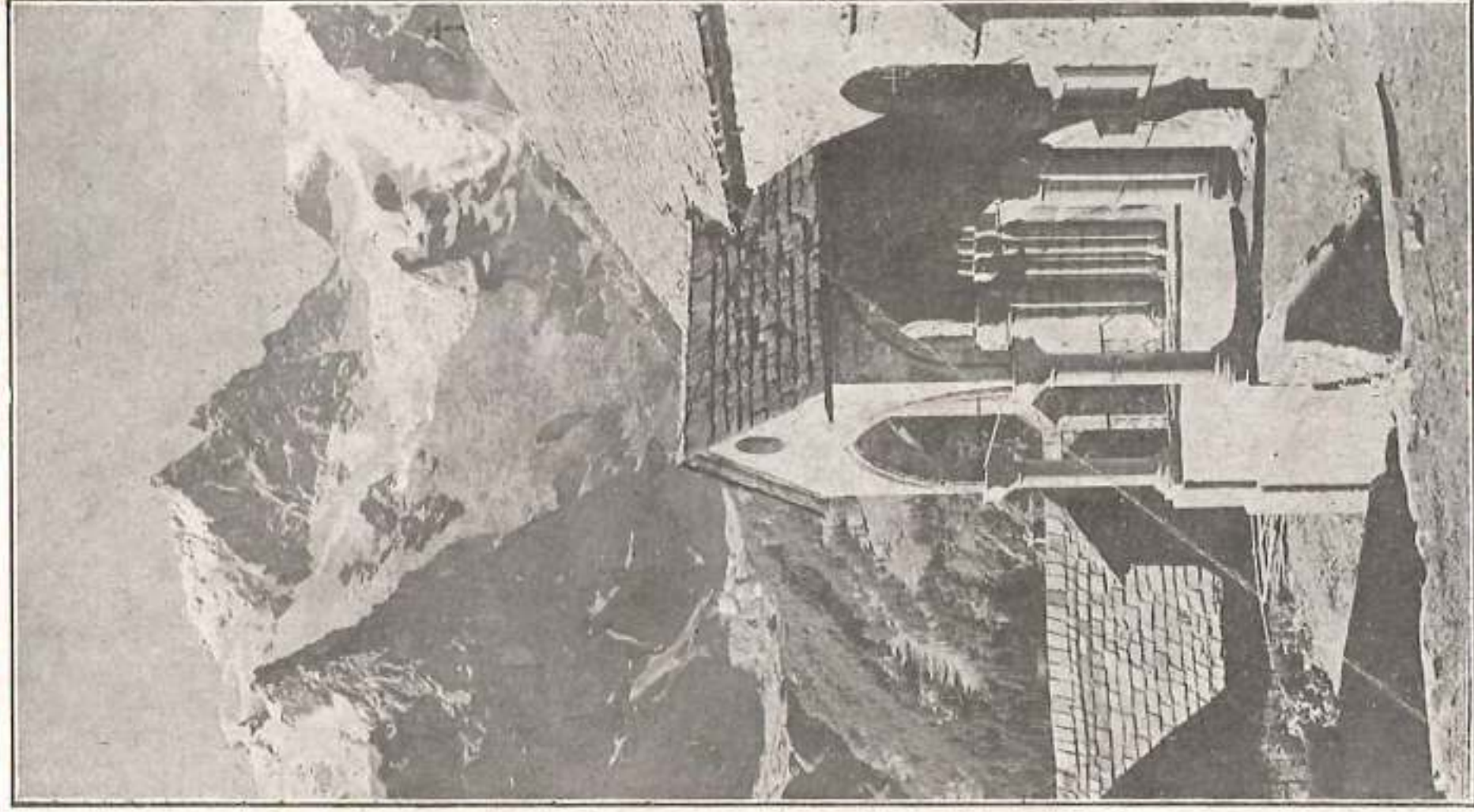
Rue Lafayette — Grenoble

(2.088 m.) entre l'Ouilleon à gauche et les contreforts des *Grandes Rousses* à droite, dominant la magnifique vallée des *Arves*. Le panorama que l'on y découvre est magnifique, des montagnes de la Vanoise à gauche aux *Aiguilles d'Arves* (3.514 m.) ; le glacier de *Saint-Sorlin* et le *Massif des Rousses*.

La descente sur *Saint-Sorlin* se fait par de nombreux lacets, la route traverse ensuite plusieurs villages, *Saint-Jean d'Arves*, franchit l'Arvan, la vallée se rétrécit, à droite le pont de *Belleville*. La route monte au-dessus de l'Arvan et franchit un ravin, à gauche le clocher de *Montrond*, deux tunnels et, à travers un paysage boisé, on aperçoit la belle vallée de la *Maurienne* arrivant bientôt dans sa capitale : *Saint-Jean-de-Maurienne* où l'on s'arrête pour déjeuner.

La route suit jusqu'à *Saint-Michel-de-Maurienne* la vallée où coule l'*Arc*, un des principaux affluents de l'*Isère*, pour s'élever ensuite à travers de belles forêts, à gauche le fort du *Télégraphe*, tunnel sous le Col des *Trois Chapelles* d'où nous débouchons dans la vallée de la *Valloirette*.

Valloire (station estivale) dans de ravissantes prairies et nous commençons la longue et dure ascension du *Galibier* par *Bonnenuit*, la *Chapelle de N.-D.* des *Neiges*, *Plan Lachat* et après avoir franchi une dernière fois le torrent, on parvient par des lacets très raides tracés dans des éboulis au Tunnel du *Galibier* (2.550 m.), sous le Col du même nom (2.658 m.). Panorama (Voir p. 5). Pour cette dernière partie du voyage : voir excursions du *Lautaret* et *Lautaret-Galibier* — le *Lautaret-La Grave-Grenoble*.



LA MEIJE (3.987 m.)

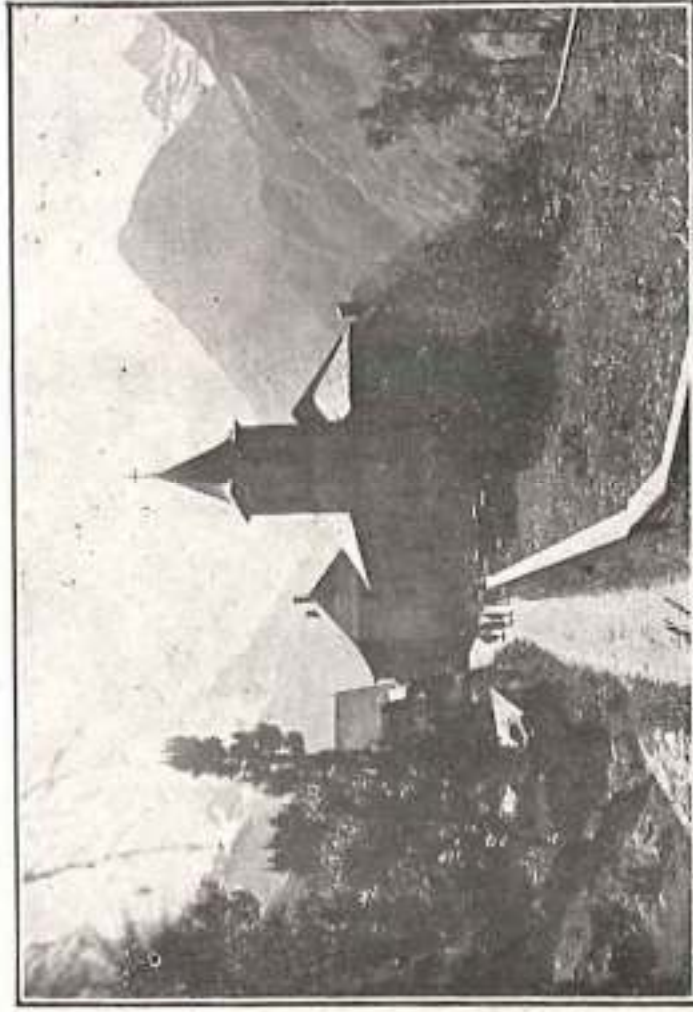
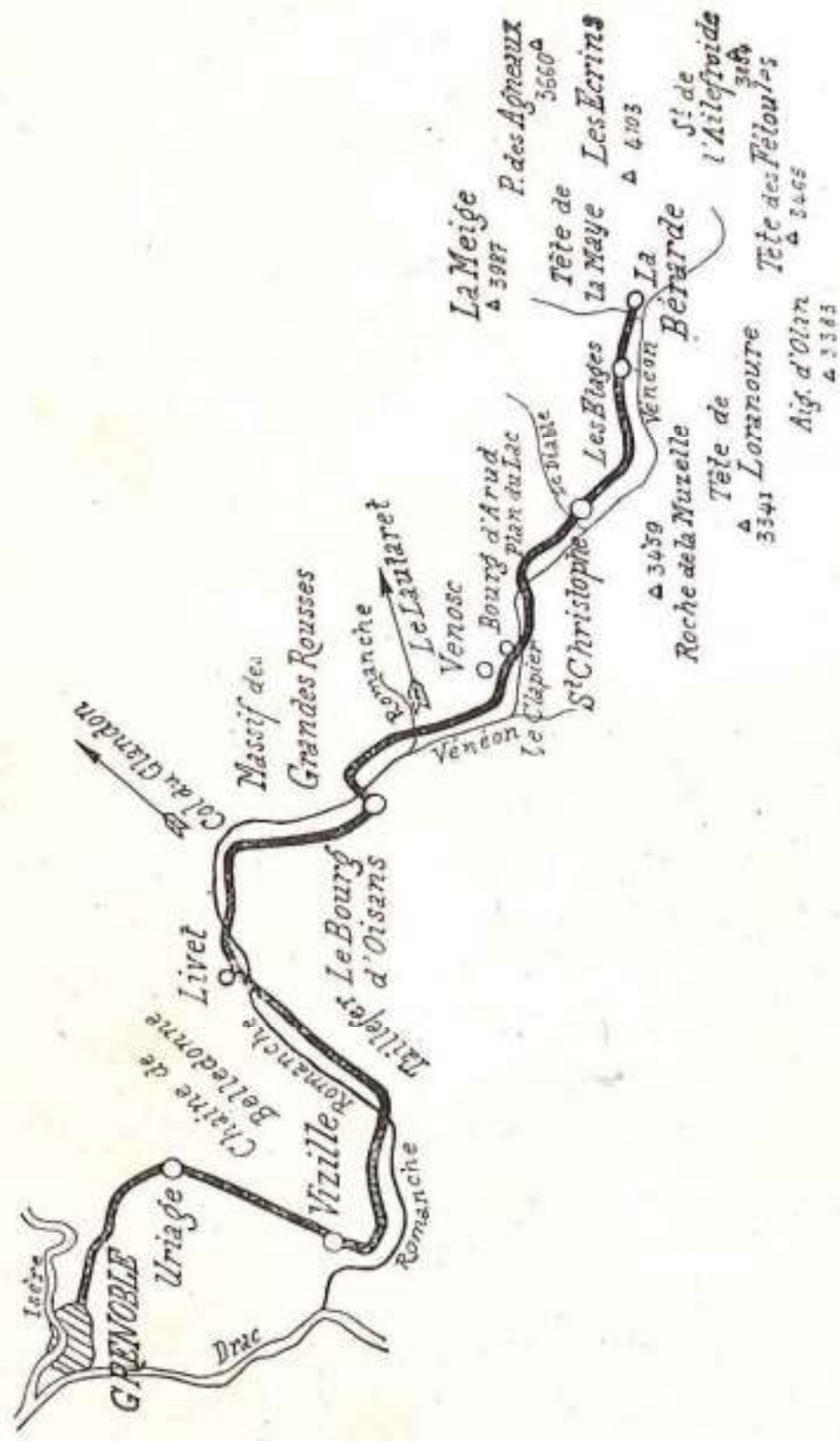
SAINT-JEAN-DE-MAURIENNE (SAVOIE)

GRAND HOTEL ST-GEORGES

VRAIE CUISINE FRANÇAISE
SON RESTAURANT — SA CAVE

TÉLÉPHONE 25

La Béarde



ST-CHRISTOPHE-EN-OISANS

Il y a quelques années seulement cette haute vallée du Vénéon, la plus sauvage et la plus belle des vallées de l'Oisans était l'apanage de quelques hardis alpinistes qui n'hésitaient pas à mettre sac au dos pour grimper, par des sentiers étroits jusqu'au cœur de ce Massif du Pelvoux : La Béarde. Ils n'avaient certes point tort, car on rechercherait vainement ailleurs, aussi bien au Galibier qu'au Lautaret, les fortes et saines émotions que vous procurez d'aussi frappants contrastes : riants villages paisiblement étalés sur des pentes bien cultivées alternant brusquement avec l'impressionnante solitude de paysages désertiques écrasés par les géants des Alpes qui, si près, paraissent plus grands encore.

LA BÉARDE-EN-OISANS

HOTEL TAIRRAZ

Restaurant - Vêrandah 1^{er} ordre, 150 couverts — Electricité

Salle de Bains — Chambre noire

Téléphone et bureau télégraphique dans l'Hôtel

Même maison : Gd. HOTEL DU PLANET SUR CHAMONIX-MONT-BLANC

Famille Charlet-Tairraz Propriétaire

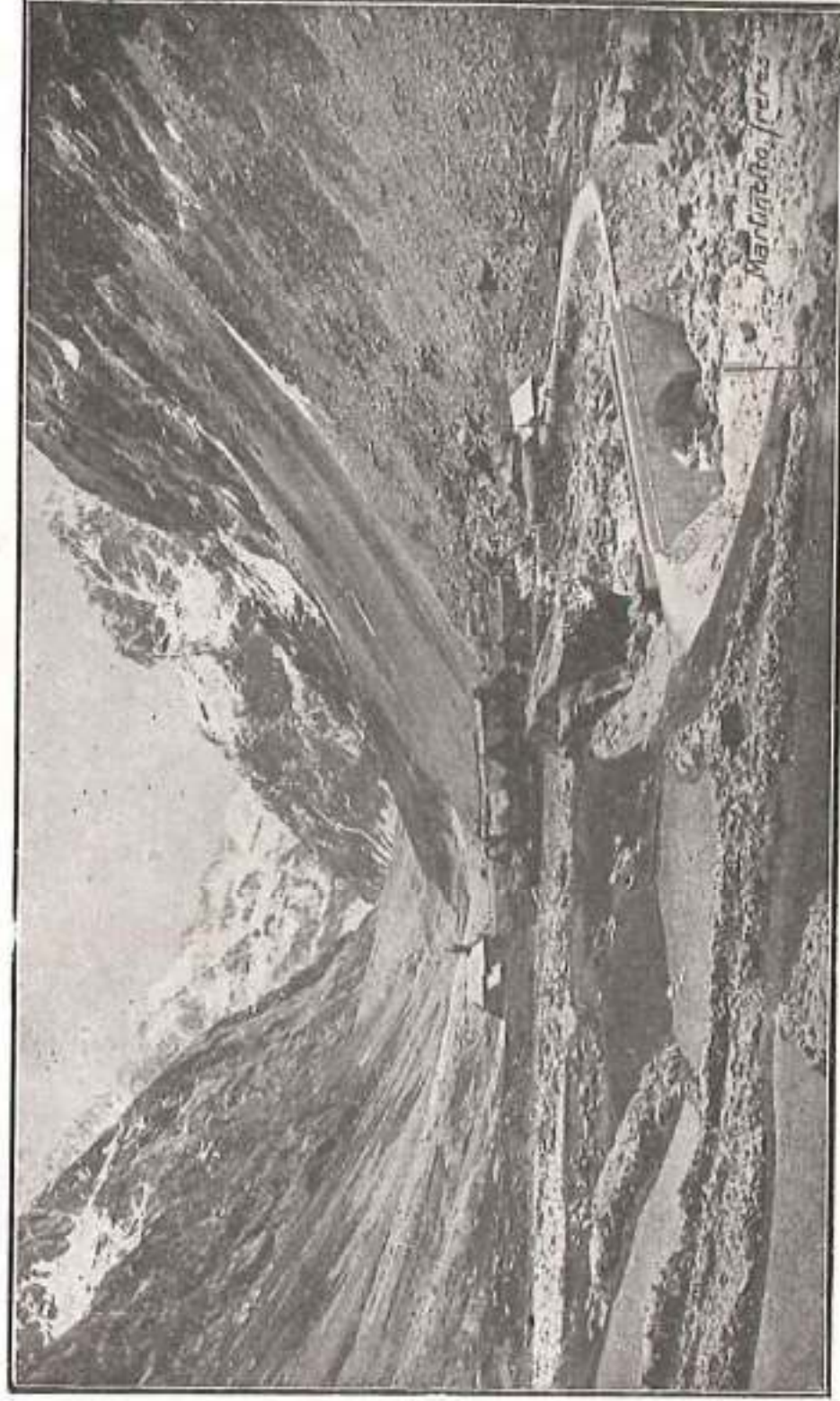
Jusqu'au Pont Saint-Guillaume après le Bourg-d'Oisans (voir page 4) on suit l'itinéraire du Lautaret qu'on laisse à gauche pour remonter la vallée du Vénéon. On rejoint peu après le hameau des Ougiers ; en face, par une dépression de la montagne s'écoule le trop-plein du lac Lovitel. A gauche, au milieu de prairies bien cultivées, le gracieux village de Venosc ; en face les *Fétoules* ; Bourg d'Arud, au bord du torrent que la route traverse pour s'élever rapidement par deux larges et hardis lacets, pour traverser ensuite un paysage désertique et désolé : le *Clapier*, formé d'énormes blocs de rochers éboulés de la montagne. Le *Plan du Lac* rendu célèbre par un tableau de Guéral. La route traverse le Vénéon et s'élève sur les flancs de la montagne, on traverse le torrent du *Diablo* et après deux lacets, on parvient à *Saint-Christophe*. Dans le cimetière reposent les hardis pionniers victimes des premières ascensions de la *Meije*.

C'est par une route construite récemment que l'on atteint les *Etages* où se groupent, au bord du Vénéon, quelques misérables chaumières.

Dans le fond, la *Barre des Ecrins* (4.103 m.) point culminant du Massif, on franchit le torrent des *Étançons* et on parvient à *La Bérarde* : quelques chaumières de guides, une Chapelle et un bon hôtel.

La solitude est impressionnante, de quel côté que se tourne le regard, ce ne sont que Colosses neigeux ; nous sommes à « la Mecque » des grimpeurs, au point de départ des plus fameuses ascensions : *La Meije*, la *Barre des Ecrins* ; en remontant le Vallon de la *Pilatte* vers lequel descend un immense glacier, on peut découvrir le versant Sud de la *Meije* (3.987 m.).

Le retour s'effectue par la même route, ce qui permet au touriste de contempler encore et sans jamais se lasser, les merveilles qu'il a déjà vues le matin.



LA BÉRARDE

ASSURANCES

A. GUERRE

Assureur des principales entreprises de transports
automobiles de la Région

24, rue Lafayette

Grenoble

Le Trièves

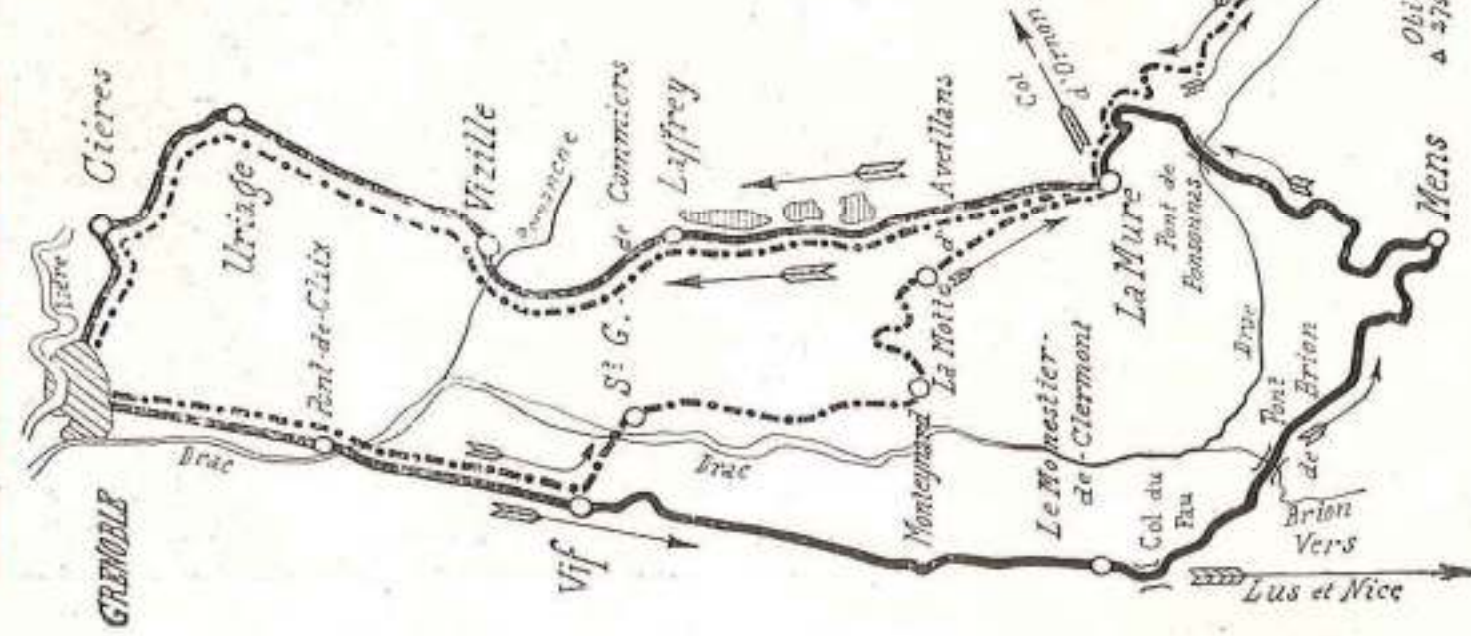
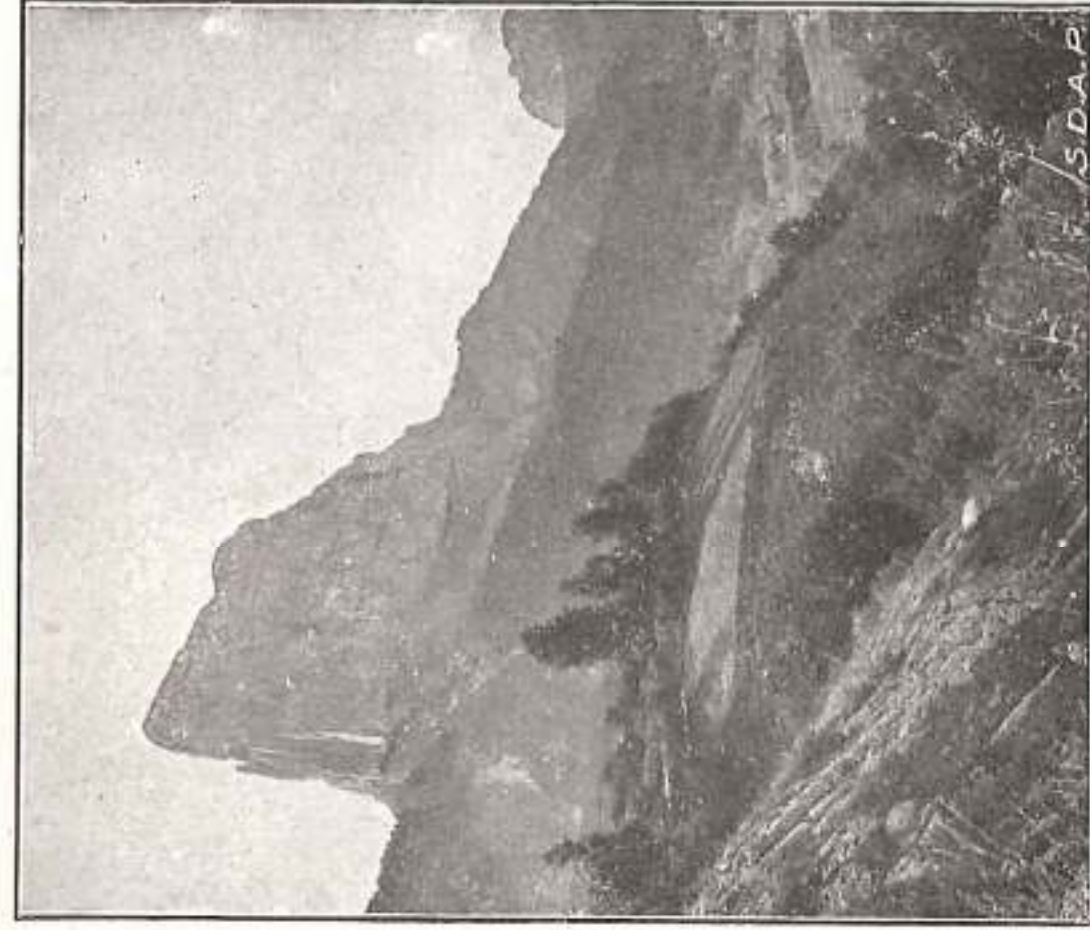
Après de longues et magnifiques excursions au Lautaret ou au Galibier, à la Bérarde et aux Grand Goulcts, le touriste a besoin de quelque repos ; l'excursion du Trièves lui est tout indiquée pour l'après-midi.

Le Trièves, large plateau encadré de montagnes d'altitudes moyennes dont les eaux sont drainées par le Drac, un des principaux affluents de l'Isère, s'étend des escarpements rocheux du Vercors jusqu'aux Montagnes du Dévoluy, l'Obiou et la Mateysine.

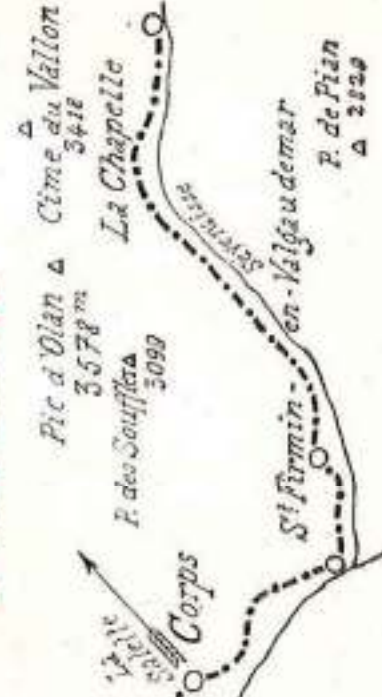
Quittant Grenoble par le cours Jean-Jaurès, on atteint Pont-de-Claix (à proximité du Vieux Pont construit par Lesdiguières), Vif ; la route s'élève sur les pentes dominant la Gresse ; en face la Moucherolle et les Deux-Sœurs (prolongement du Moucherotte), Saint-Martin-de-la-Cluze, le Mones-tier-de-Clermont (coquette station estivale). Après une courte montée on parvient au Col du Fau où on laisse la route conduisant au Col de Lus-la-Croix-Haute et à Nice, pour suivre à gauche celle descendant en lacets vers le Brion. A droite le Mont-Aiguille et le Grand Veymont, à gauche toute la chaîne Sud-Ouest du Massif de l'Oisans. Le Pont de Brion (pont suspendu situé dans un cadre magnifique), la route remonte vers Mens, jolie bourgade dominée par l'Obiou (2.793 m.). On traverse ensuite le Drac sur le Pont de Ponsonnas pour arriver peu après à La Mure (capitale de la Mateysine).

Le retour s'effectue par Pierre-Châtel, en longeant les Lacs de Laffrey, Laffrey où Napoléon rencontra à son retour de l'île d'Elbe en 1815 le premier d'ensemble de soldats envoyés de Grenoble pour l'arrêter et qui, au contraire, l'acclama. La vue sur la Vallée de la Romanche et Vizille que l'on domine est superbe. En face, la chaîne enneigée de Belledonne et la Croix de Champrousse.

La descente sur Vizille s'effectue par la célèbre côte de Laffrey. On passe devant le Château de Lesdiguières, pour continuer sur Uriage-les-Bains dominé par le Château de Saint-Ferriol (XIII^e siècle), le riant vallon du Son-nant, Gières et Grenoble.



LE MONT-AIGUILLE



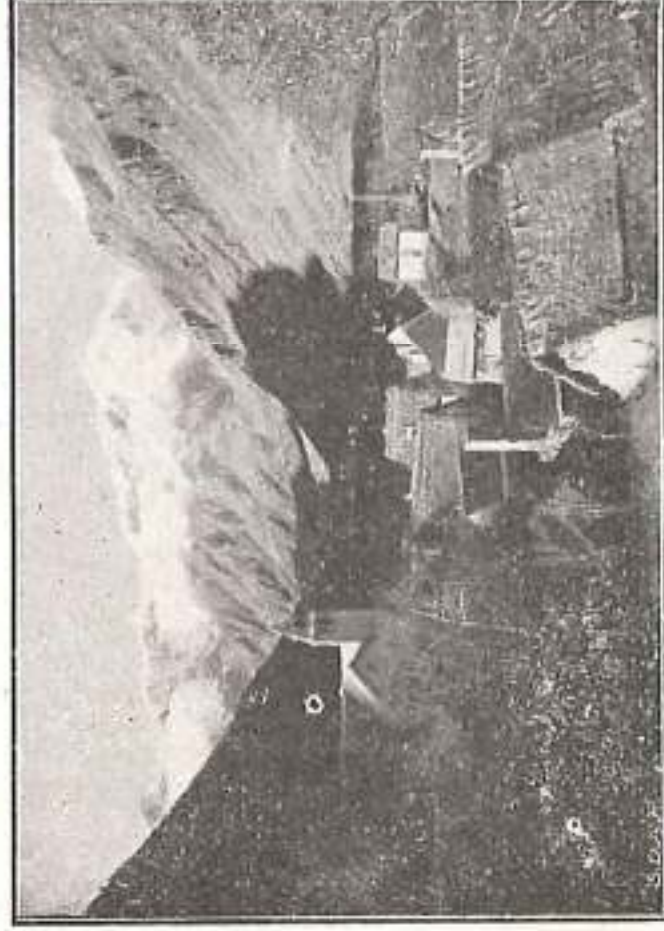
Le Valgaudemar

Excursion nouvelle créée à la demande d'un grand nombre de touristes s'étonnant avec juste raison qu'une aussi magnifique région ne soit pas comprise dans le programme des excursions régulières au départ de Grenoble.

Quittant Grenoble par la route du Pont-de-Claix, Vif, Saint-Georges-de-Commiers, la route suit la ligne du chemin de fer électrique aux tunnels et viaducs innombrables, surplombant le Drac qui coule au fond d'un ravin. La Motte-les-Bains, La Motte-d'Aveillans (mines d'antracite). La Mure, sur le plateau de la Mateysine.

La route descend vers Pont-Haut (pont sur la Bonne). On laisse à gauche la route de Valbonnais, pour se diriger sur Corps, à travers le Beaumont ; à droite, l'Obiou (2.793 m.). A gauche, la gorge de La Salette, ainsi que la route qui conduit au célèbre Sanctuaire, Corps, Aspres-les-Corps : voici l'entrée du Valgaudemar : longue et étroite vallée arrosée par la Séveraise et encadrée de montagnes de plus de 3.000 m. d'altitude. Il se divise en 2 parties bien distinctes : la partie basse (jusqu'à Villar-Loubière) offre de ravissants paysages pleins de fraîcheur, aux pentes couvertes de forêts laissant apparaître tantôt le grandiose Pic d'Olan (3.558 m.) aux rochers abrupts tantôt les glaciers étincelants de la Cime du Vallon (3.418 m.). Mais bientôt la nature devient plus sévère, les pentes de montagnes sont abruptes, la vallée n'est plus peuplée, cà et là que de misérables chaumières d'une étrange architecture. Nous arrivons bientôt à La Chapelle, au confluent du torrent de la Navette avec la Séveraise (Chalet du T. C. F., où est pris le déjeuner).

Au retour, on emprunte la même route jusqu'à La Mure : les lacs de Laffrey, Laffrey, Vizille, Uriage et Grenoble.



LA CHAPELLE-EN-VALGAUDEMAR

Grenoble - La Mure - Grenoble

L'itinéraire suivi à l'aller, comme au retour de la Mure est celui décrit dans l'excursion ci-dessus (Valgaudemar). Il permet d'admirer la belle ligne du chemin de fer électrique que longe l'autocar, ainsi que les Lacs de Laffrey, Vizille et Uriage.

En quittant Grenoble par chemin de fer vers 13 heures, on arrive assez tôt à La Mure pour prendre au retour le service ci-dessus (billets combinés chemin de fer et autocar).

LA SALETTE (Sanctuaire)

SERVICE QUOTIDIEN

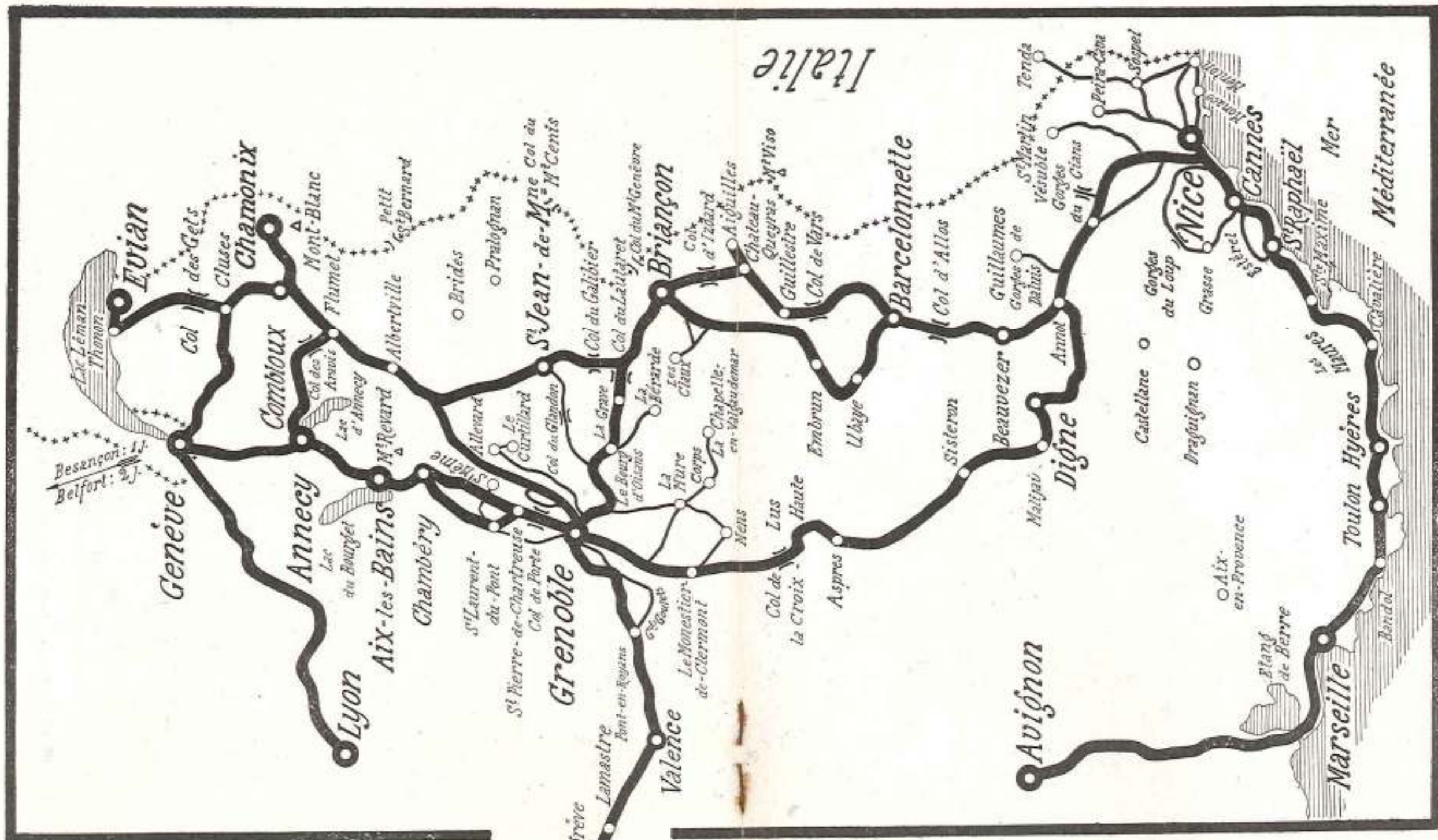
Entreprise CATELAN & Cie, Grenoble

12, Pl. Grenette (Café DURAND) Téléph. 22-58

Départ : 6 heures | Retour : 18 heures

◆ ◆ PRIX SPÉCIAUX POUR PÉLERINAGES ◆ ◆

Carte d'ensemble



NICE

Grand Hôtel des Empereurs

Le plus central - Tout confort moderne et
cuisine réputée - Ouvert toute l'année
Prix spéciaux en été

34, boul^d Dubouchage Ch. FUGIER, Propri^{étaire}

Vichy
1 jour
Le Puy

GRENOBLE est la REINE

du GANT

pour le Sport, la Ville, le Soir, les

GANTS FAVEL

sont les plus réputés

4, place Grenette

GRENOBLE

A quelques pas des bureaux des Autocars P.-L.-M.

u n a u t o - c a r
é q u i p é a v e c l e

SERVO-FREIN

Demandre Repusseau



c'est
pour les passagers
le
maximum de sécurité
pour le Conducteur
le minimum d'efforts

Les Etablissements REPELLIN ET TRAFFORT, Concessionnaires du P.-L.-M.
pour la Route des Alpes l'ont compris en l'adoptant sur leurs auto-cars

Succursale

Société Anonyme des Etablissements

Succursale

LYON

REPUSSEAU & C^E

LILLE

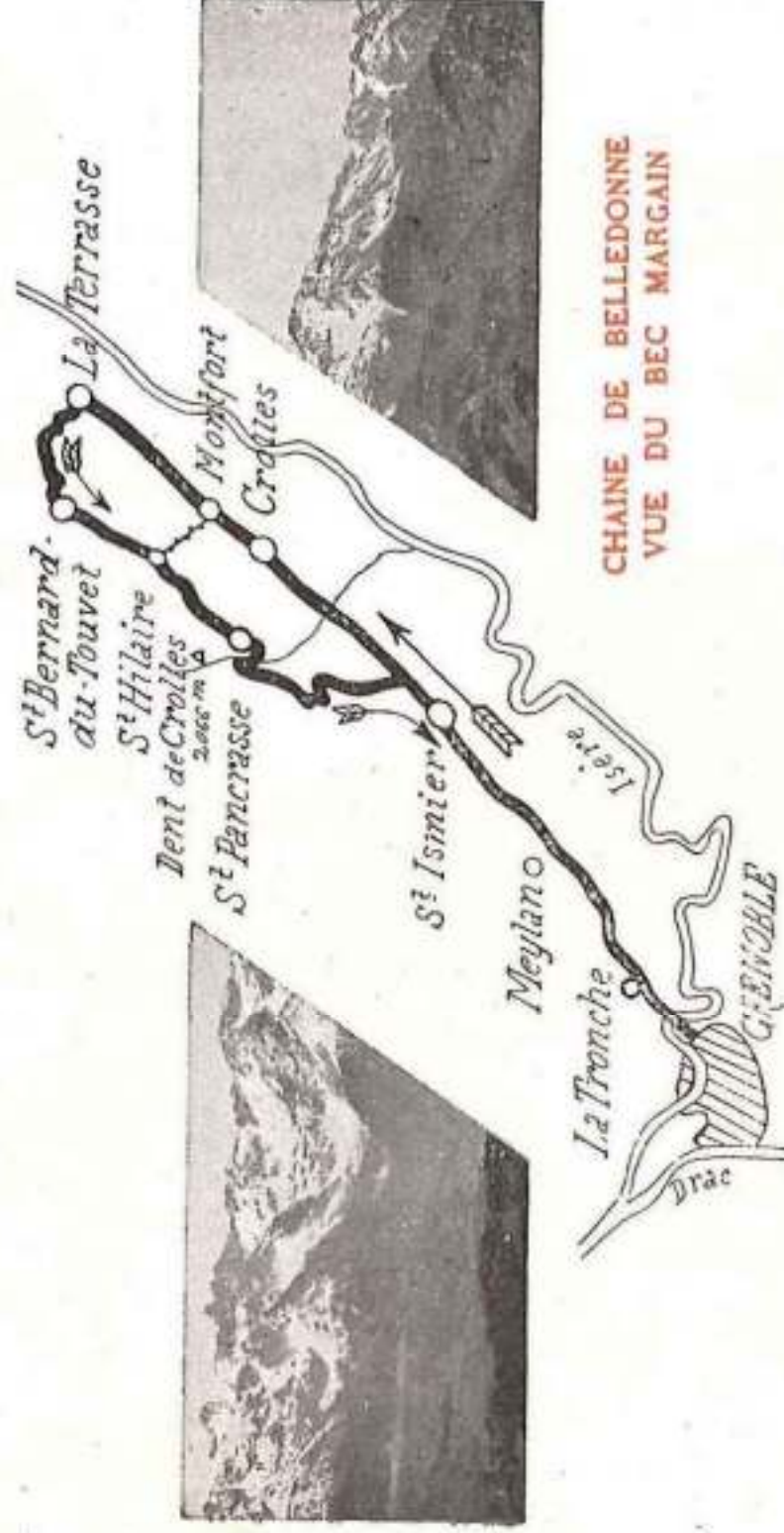
32, rue de la Rize

75, rue Danton, LEVALLOIS, seine

Filiale: Marseille

Les Petites-Roches

Charmante excursion de l'après-midi dont la beauté peut soutenir la comparaison avec les plus connues. Il n'est donc pas étonnant que dès sa création cette promenade ait recueilli les faveurs de tous les touristes. La route suivant la Vallée du Grésivaudan traverse les coquets villages de *La Tronche*, *Montbonnot*, *Saint-Ismier*, *Bernin*, *Crolles*, *Montfort* (point de départ du funiculaire conduisant à *Saint-Hilaire-du-Touvet* et par des rampes atteignant par endroits 83 %). *La Terrasse* où on quitte la vallée et la route de *Chambéry* pour s'élever par de nombreux lacets jusqu'aux abords de *Saint-Bernard-du-Touvet*, la vue s'étend au loin sur les montagnes de



CHAÎNE DE BELLEDONNE
VUE DU BEC MARGAIN

Belledonne et *d'Allevard*, la route continue ensuite jusqu'à *Saint-Hilaire* (terminus du funiculaire), le village est adossé à une énorme falaise rocheuse qui le surplombe, bordant à l'est le Massif de la *Chartreuse*, plus loin, on aperçoit à droite les Sanatoria au milieu de forêts de sapins, descendant en pentes verdoyantes jusqu'auprès du village de *Saint-Hilaire*.

Quelques kilomètres plus loin, un arrêt de vingt minutes permet aux touristes de se rendre à pied au *Bec Margain*, véritable belvédère d'où l'on domine de 800 m. la vallée du Grésivaudan et, grâce à la table d'orientation qui y a été heureusement placée, on peut tout à loisir identifier les innombrables cimes qui s'étendent du *Mont-Blanc* à gauche au *Pelvoux* et au *Trièves* en passant par le Massif *d'Allevard*, la *Chaîne de Belledonne* dans toute sa longueur, derrière laquelle apparaît le Massif des *Grandes Rousses*, le *Taillefer*, le *Mont-Aiguille*. Par-dessus le bord de la terrasse et au pied des précipices que l'on surplombe, on peut admirer la vallée de l'*Isère* depuis *Pontcharra*, *Goncelin*, *Brignoud*, *Lancey*, *Domène*, bourgades blotties au pied de la chaîne de *Belledonne*, utilisant pour la fabrication du papier, la force hydraulique fournie par le captage des torrents déferlant de la montagne.

Ce n'est qu'à regret qu'on reprend le chemin de l'autocar pour se diriger sur *Saint-Pancrasse* dominé par la silhouette imposante de la *Dent de Crolles* (2.066 m.) au pied de laquelle passe le sentier qui conduit au *Col des Ayes* et à *Saint-Pierre-de-Chartreuse*.

La descente commence aussitôt, la route passe sous deux tunnels dominant d'impressionnants à-pics sur la vallée du Grésivaudan. De nombreux lacets, un tunnel à la sortie duquel on aperçoit le lit caillouteux du *Manival* qui, les jours d'orage, se transforme en un torrent impétueux et cause parfois de sérieux dégâts. On rejoint bientôt à *Saint-Ismier* la route déjà suivie à l'aller, pour rentrer à *Grenoble*.



ROUTE DE ST-PANCRASSE

Grenoble-Annecy

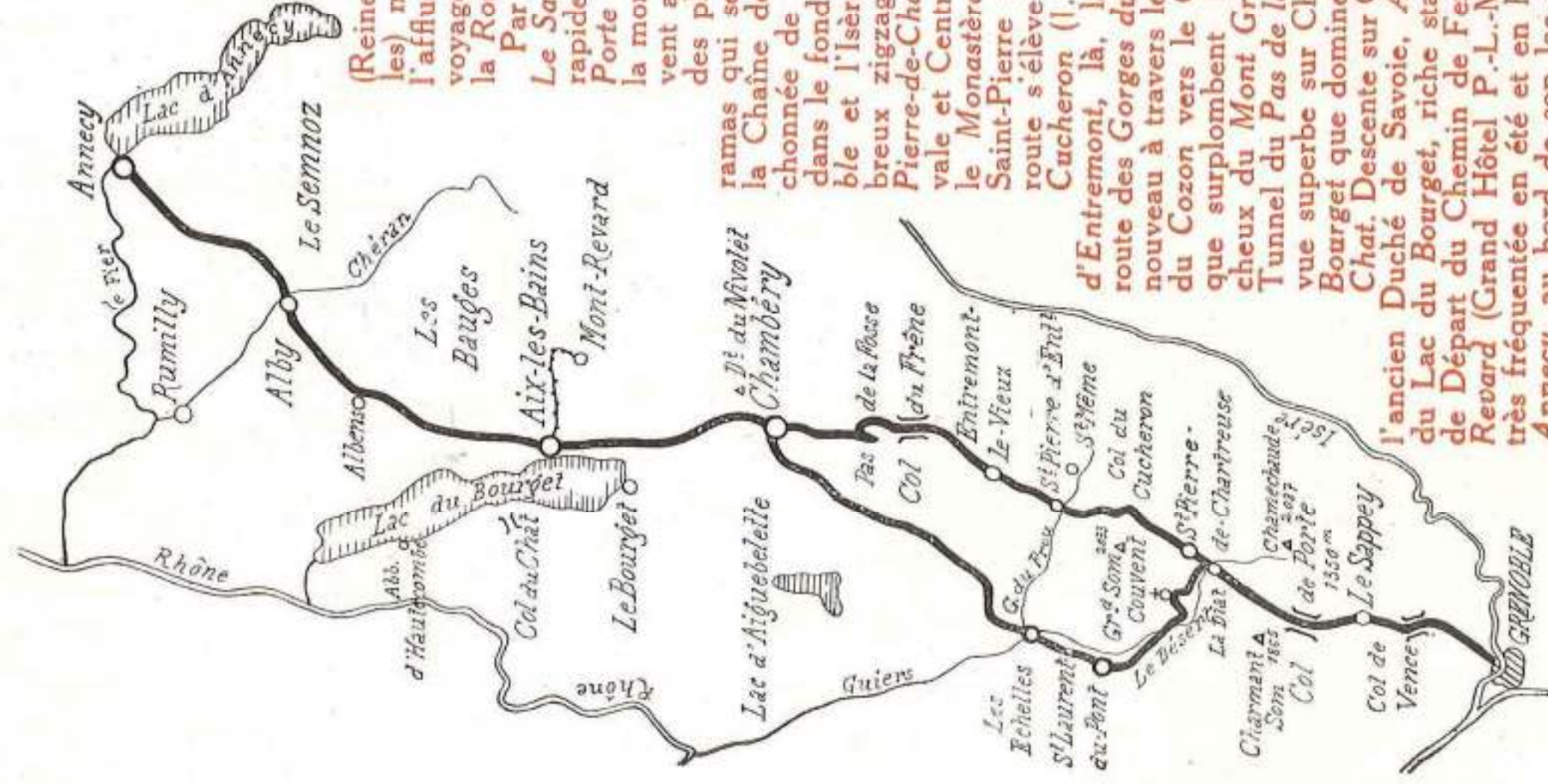
Cette étape de la Route des Alpes forme le trait d'union entre deux grands Centres Touristiques des Alpes : Grenoble et Annecy.

Quand on constate que l'itinéraire emprunté passe par la Chartreuse, Chambéry, Aix-les-Bains (Reine des Stations Thermales) nul ne sera étonné de l'affluence énorme des voyageurs sur cette étape de la Route des Alpes.

Par La Tronche, Corenc, Le Sappey, la route s'élève rapidement vers le Col de Porte (1.350 m.). Pendant la montée, les touristes peuvent admirer à leur aise un des plus magnifiques panoramas qui se puissent imaginer :

la Chaîne de Belledonne encapuchonnée de neige, le Taillefer ; dans le fond de la vallée ; Grenoble et l'Isère décrivant de nombreux zigzags. Descente sur Saint-Pierre-Chartreuse (station estivale et Centre de Sports d'Hiver), le Monastère (visite), retour à Saint-Pierre pour le déjeuner. La route s'élève ensuite au Col du Cucheron (1.080 m.), Saint-Pierre-d'Entremont, là, laissant à gauche la route des Gorges du Frou, elle s'élève de nouveau à travers les Gorges pittoresques du Cozon vers le Col du Frêne-Granier que surplombent les escarpements rocheux du Mont Granier. A la sortie du Tunnel du Pas de la Fosse on jouit d'une vue superbe sur Chambéry et le Lac du Bourget que domine à gauche la Dent du Chat. Descente sur Chambéry, capitale de l'ancien Duché de Savoie, Aix-les-Bains, au bord du Lac du Bourget, riche station thermale. Point de Départ du Chemin de Fer conduisant au Mont Revard (Grand Hôtel P.-L.-M.). Station d'altitude très fréquentée en été et en hiver (Sports d'Hiver), Annecy, au bord de son lac magnifique.

Dans le sens Annecy-Grenoble, à partir de Chambéry, on suit la route des Echelles longeant le ruisseau de Couz, Saint-Thibaud-de-Couz, le Col de Couz, pour entrer dans un défilé rocheux à l'ex-

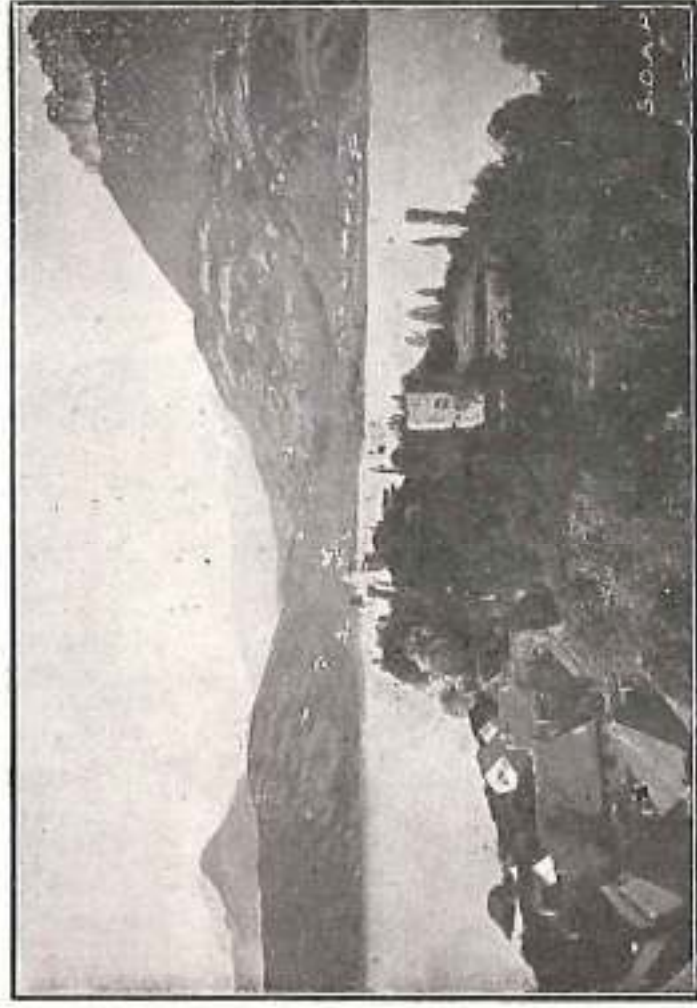


AIX-LES-BAINS INTERNATIONAL HOTEL ET RESTAURANT

Tout à fait moderne - Toutes chambres avec eau courante chaude et froide
Cabinets de toilette - 20 Salles de bains privées - Chauffage central
Réputée pour sa vraie cuisine française - La meilleure cave de la région
Prix très modérés
Ouvert toute l'année

Quite modern - 20 Bathrooms, running water - Central heating - Lift - Reputed
for its real French cuisine - Terms moderate - Open all year

..... P. RIVOLLIER, Propriétaire



trémité duquel on passe sous le tunnel des Echelles (œuvre de Napoléon I^{er}) qui traverse la puissante barrière qui relie la chaîne de l'Epine au Massif de la Chartreuse, Les Echelles, à gauche la route du Frou et Saint-Même. A Saint-Laurent-du-Pont, nous prenons la route du Désert (voir description du Circuit de la Grande-Chartreuse), le Monastère (visite), la Diat, le Col de Porte, Grenoble.

LAC D'ANNECY

D'Anancy, le touriste peut se rendre à Genève en autocar (le lendemain matin : trajet en 2 heures) ou à Chamonix (en une journée ou une matinée), par le Col des Aravis.

Grenoble-Aix-les-Bains

(et vice-versa)

en une demi journée

Ce service qui a obtenu un très vif succès offre de grands avantages à de nombreux touristes :

Il permet tout d'abord aux voyageurs partis le matin même de Briançon, de se rendre, après le déjeuner, de Grenoble jusqu'à Aix-les-Bains, en visitant en cours de route le Monastère de la Grande-Chartreuse. De même, les touristes quittant Aix-les-Bains le matin, peuvent, dans la même journée, se rendre à Briançon, en passant par la Grande-Chartreuse, Grenoble et le Lautaret.

Ce service est également tout indiqué aux touristes villégiaturant à Aix-les-Bains ou Chambéry pour faire, soit l'excursion de la Grande-Chartreuse, soit celle de Grenoble (visite du Monastère dans chaque cas. L'itinéraire suivi d'Aix-les-Bains à Grenoble n'est pas le même que celui parcouru en sens inverse.

D'Aix-les-Bains qu'on quitte à 8 heures précises, on se rend au Monastère de la Grande Chartreuse par Chambéry, les Cols du Frêne et du Cucheron, St-Pierre-de-Chartreuse. Les voyageurs faisant l'excursion de la Grande-Chartreuse peuvent déjeuner soit au Monastère, soit à St-Pierre-de-Chartreuse. Par le Col de Porte et le Sappey on gagne ensuite Grenoble.

Le voyage de Grenoble à Aix se fait par le Sappey, le Col de Porte, St-Pierre-de-Chartreuse, le Monastère de la Grande-Chartreuse (visite), la route du Désert, St-Laurent-du-Pont, les Echelles, Chambéry et Aix-les-Bains.

Le service Aix-les-Bains, Chamonix permet de gagner Chamonix en une journée.

ANNECY

HOTEL TERMINUS & RESTAURANT

Tout Confort — Eau courante chaude et froide — Chauffage Central

Véranda — Terrasse — Prix modérés

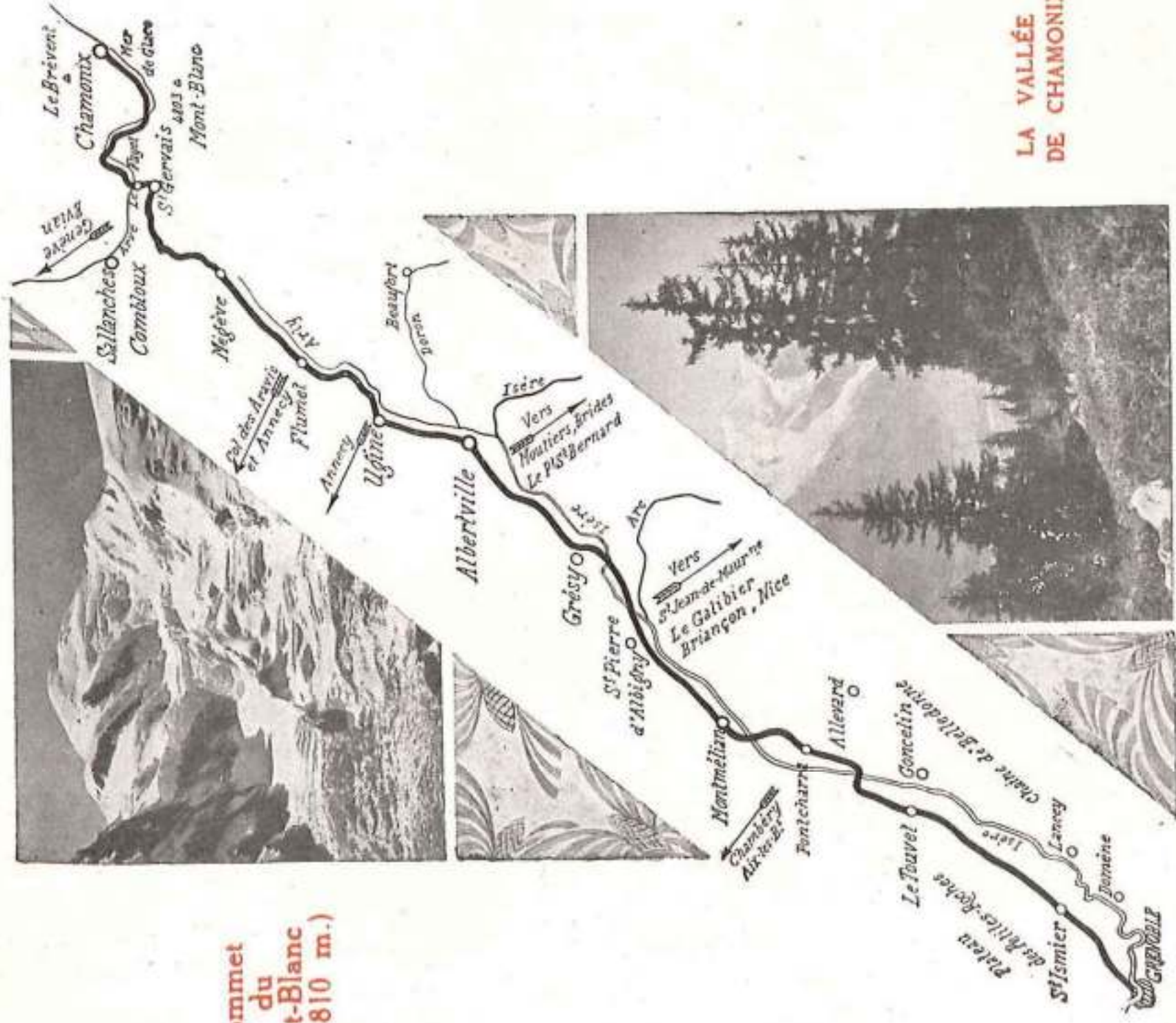
Téléphone 28

Ernest LAVAIVRE, Propr.

Grenoble-Chamonix

(AR en un seul jour)

Sommet
du
Mont-Blanc
(4.810 m.)



LA VALLÉE
DE CHAMONIX

Les touristes attirés par la beauté des Alpes ne sauraient évidemment les quitter sans visiter Grenoble leur capitale, et Chamonix, au pied du Mont-Blanc, le plus haut sommet d'Europe.

Ce service répond aux desiderata de nombreux voyageurs qui ne disposent que d'un temps très limité et qui, renonçant à l'itinéraire classique (la Grande Chartreuse, Aix-les-Bains, Annecy, le Col des Aravis) qui exige au minimum un jour et demi, gagnent une journée en utilisant ce service rapide car on peut ainsi se rendre de Grenoble à Chamonix en une matinée, et de Chamonix à Grenoble dans un après-midi.

Il offre également la possibilité aux très nombreux touristes villégia-

Saison d'Été **CHAMONIX-MONT-BLANC** Saison d'Hiver

GRAND HOTEL BEAU-SÉJOUR & RICHEMOND

Famille FOLLIGUET Propriétaire

Appartements avec salles de bains et w.-c. privés — Eau courante chaude et froide dans les chambres — 110 lits — Ascenseur — Chauffage central
Jardin — Terrasse . . . Magnifique situation . . . Téléphone 85

MÊME MAISON : **HOTEL DE L'EUROPE A GRENOBLE** - Tél. 16-94

Ne quittez pas Chamonix sans être monté dans le CHEMIN DE FER AÉRIEN, le plus haut du monde et unique en France.

A la station *des Glaciers* (2.800 mètres) vous pourrez coucher, déjeuner ou goûter en jouissant de ce panorama incomparable :

La Vallée de Chamonix, le Brévent, les Séracs des Bossons et le Mont-Blanc.

Correspondance avec le service **GRENOBLE-CHAMONIX.**

turant à Grenoble de se rendre, en partant le matin de Grenoble, à Chamonix, de monter soit à l'Aiguille du Midi, soit à la Mer de Glace, et rentrer à Grenoble dans la soirée.

L'autocar suit jusqu'à Montmélan la rive droite de l'Isère, par la Tronche, St-Ismier, Crolles, La Terrasse, où on laisse à gauche la route qui conduit au Plateau des Petites-Roches, le Touvet ; en face, et dominant l'autre rive : la chaîne de Belledonne (2.981 m.) au pied de laquelle sont essayées un grand nombre de petites cités industrielles : Domène, Lancey, Brignoud (papeteries), Froges (aluminium), etc. A droite toujours : le Massif d'Allevard.

Jusqu'à Albertville, la route longe l'Isère, laissant à droite, à St-Pierre-d'Albigny, la vallée de l'Arc (Maurienne). A Albertville, on quitte la vallée de l'Isère conduisant à Moutiers en Tarentaise et au Col du Petit Saint-Bernard, pour remonter celle de l'Arly vers Ugine (usines électrométallurgiques) et Flumet, par les belles gorges de l'Arly que la route traverse à plusieurs reprises (6 fois). On rejoint à Flumet la route descendant du Col des Aravis (1.500 m.) pour remonter sur Megève, laissant à gauche Combloux (grand Hôtel P.-L.-M. ouvert en Été et en Hiver).

Bientôt apparaît la Chaîne du Mont-Blanc ; l'Aiguille Verte, l'Aiguille du Goûter, l'Aiguille de Bionnassay, et, finalement, l'énorme croupe du Mont-Blanc (4.810 m.).

Par St-Gervais-les-Bains (Point de départ de la ligne du Chemin de Fer du Mont-Blanc allant au Glacier de Bionnassay (2.600 m.) en correspondance avec le service Grenoble-Chamonix), le Fayet, on remonte la vallée de l'Arve, pour arriver à Chamonix, au pied du Mont-Blanc.

De la station des Pèlerins (2 km. avant Chamonix), part la ligne téléférique de l'Aiguille du Midi, funiculaire aérien le plus élevé du monde. Correspondance au départ et au retour avec le service Grenoble-Chamonix.

A Chamonix, les touristes qui le désirent peuvent prendre, quelques minutes plus tard, le chemin de fer à crémaillère qui les conduit à la Mer de Glace, l'arrêt d'une heure dont ils y disposent leur permet de déjeuner à l'Hôtel du Montenvers. Départ vers 13 h. 40, arrivée à Chamonix avant le départ de l'autocar (14 h. 45).

De Chamonix on peut, par autocar, se rendre à Evian : 1 après-midi ou 1 journée ; Genève, 1 après-midi ou 1 matinée ; Annecy, 1 après-midi ou 1 journée ; Aix-les-Bains, 1 après-midi ou 1 journée ; Brides, 1 après-midi.

CHEMIN DE FER A CREMAILLERE DE CHAMONIX A LA MER DE GLACE

1.913 m. d'altitude

Cette ligne, intéressante par la hardiesse de son tracé et la vue merveilleuse qu'elle offre aux voyageurs, permet d'atteindre en 50 minutes la Mer de Glace depuis Chamonix.

Correspondance à Chamonix, avec les autos-cars et les trains P. L. M. arrivant de Genève, Evian, Thonon, Annecy et Martigny.

Grenoble-Briançon Barcelonnette ou Beauvezer et Nice

Trois des plus magnifiques étapes de la fameuse Route des Alpes, la plus belle excursion de montagne du Monde entier.

De Grenoble par Uriage, Vizille, Le Bourg-d'Oisans et La Grave, on parvient au Lautaret (Voir description plus haut). La route descend ensuite la vallée de la Guisane, laissant derrière la Chafne de la Meije, à gauche l'embranchement du Galibier (2.658 m.) et Saint-Jean-de-Maurienne (itinéraire suivi par le Service Briançon-Chamonix en 1 jour) ; on passe en dessus du village du Lauzet ; peu après, dans le lointain, se profile la silhouette pyramidale de Rochebrune (3.324 m.), le Casset et son glacier que domine le Massif des Agneaux (3.662 m.), le Monétier-les-Bains, Chantemerle, St-Chaffrey et enfin Briançon, ville pittoresque et curieusement bâtie, dominée d'une ceinture de forts (des Têtes, du Gondran (2.404 m.), du Janus, de la Croix de Bretagne, de l'Infernet, du Randouillet). Dans la direction du Col du Mont-Genève, la masse du Chaberton que couronne, à 3.135 m. d'altitude, un fort italien.

Le parcours Briançon-Grenoble (et vice-versa) peut se faire dans la demi-journée :

Départ de Briançon, à 7 h. 45.

Correspondance le même jour, pour Aix-les-Bains.

Départ de Grenoble, à 14 h.

Arrivée à Grenoble, à 12 h. 15.

Arrivée à Briançon, 18 h. 50.



De BRIANÇON à NICE (ou vice-versa)

1° En DEUX JOURS :	Briançon, dép 9 h	»
	Aiguilles... ..	(déjeuner)
	Barcelonnette ..	(coucher)
	»	dép 8 h. 30
	Annot	déjeuner
	NICE, Arrivée :	17 h. 30
2° En UN JOUR 1/2 :	Briançon dép ..	8 h 30
	Guillestre ..	déjeuner)
	Beauvezer... ..	(coucher)
	»	dép 8 h. »
	NICE, Arrivée à	11 h .50

NICE, départ	8 h. 45
Annot	(déjeuner)
Barcelonnette ..	coucher)
»	dép 8 h. 30
Aiguilles	(déjeuner)
Briançon, Arrivée	17 h. 45
NICE, Départ	14 h. »
Beauvezer	(coucher)
»	dép 8 h. »
Guillestre	déjeuner
Briançon, Arrivée	18 h 30

HOTEL DES ALPES

Complètement remis à neuf — Téléphone N° 2

— Bureau des Autocars de la Route des Alpes —

Appartements avec salles de bains — Eau courante — Garage

Barcelonnette

E. DUNAND

Basses-Alpes - Altitude 1.135 m.

Ex-Propriétaire de l'Hotel du Nord



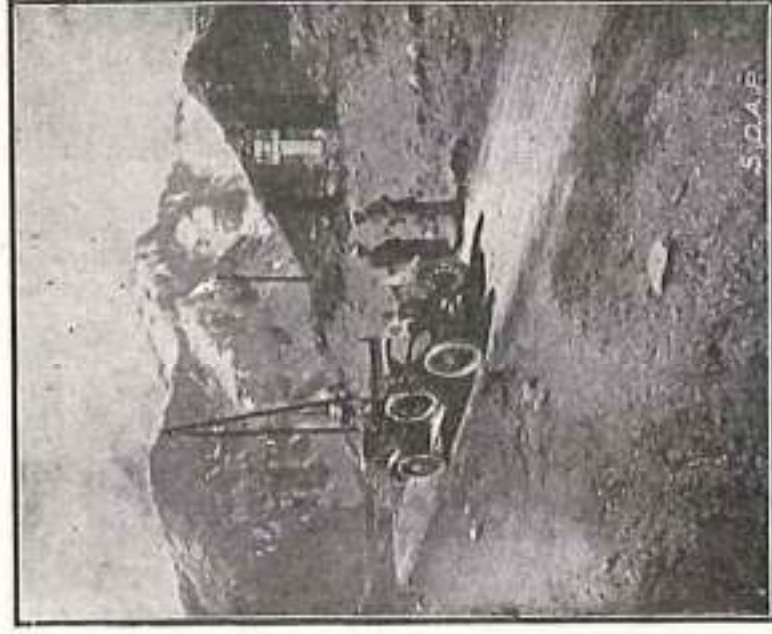
LAC D'ALLOS

(2.386 m.) séparant la vallée de la Durance de celle du Guil (Queyras) ; ensuite au *Col de Vars* (2.111 m.), entre cette dernière vallée et celle de l'Ubaye, enfin au *Col d'Allos* (2.250 m.), entre les vallées de l'Ubaye et du Verdon.

En quittant Briançon, la route suit la vallée de la Cerveyrette, bordant des rochers couverts de fortifications, on passe ensuite dans les étroites rues de Cervière. Après, le paysage devint plus sévère. Le Laus (vue sur le Pic de Rochebrune (3.324 m.). Par de nombreux lacets, on parvient au *Col d'Izoard* (2.386 m.), d'où le panorama est magnifique : au Nord, les Crêtes des Cerces, l'Aiguille Noire, le Mont I'habor (3.178 m.), le Chaberton (3.135 m.). Au Sud, la Tête des Toillies (3.179 m.), le Pic de Font Sancte (3.368 m.), le Pic des Heuvières (3.273 m.). On ne prend qu'à regret la descente, quittant le gazon pour entrer dans un paysage désertique et d'aspect désolant : la *Casse Déserte*. La montagne désagrégée par les intempéries s'effrite, ne laissant çà et là que quelques pitons rocheux aux teintes rougeâtres. Par La Chalp, le joli vallon d'Arvieux, on atteint bientôt, au Rocher de l'Ange Gardien, la vallée du Guil. Les cars effectuant le service rapide (1 jour 1/2), se dirigent de suite à droite vers Guillestre, alors que les autres dont l'arrêt du déjeuner est fixé à Aiguilles, remontent par Château-Queyras, curieusement perchée, la vallée du Guil jusqu'à Aiguilles, laissant à droite la route conduisant à Saint-Véran (la plus haute commune de France: 2.040 m.). On reprend ensuite la descente de la magnifique vallée du Guil (le Queyras) dont les gorges sont remarquables et la végétation luxuriante. Guillestre (arrêt pour le déjeuner, service rapide). Bientôt commence l'ascension du *Col de Vars* (2.111 m.) au milieu des pâturages. Belle vue sur le Bec Chambeyron (3.388 m.), l'Aiguille Foch (3.254 m.), pendant la descente se dessinent dans le lointain la silhouette du Grand Rubren (3.448 m.) et l'Aiguillette de Chambeyron (3.400 m.) A Saint-Paul-sur-Ubaye, la route débouche dans la vallée de l'Ubaye, plus loin le fort de Tournoux commandant le débouché de la route conduisant au Col de Larches, la Condamine, Jau-

La Route des Alpes suit, plus particulièrement pendant ces deux étapes qui sont incontestablement les plus belles et surtout les plus impressionnantes, la Grande Chaîne des Alpes.

De la chaîne principale, orientée à peu près du Nord au Sud, se détachent d'importants contreforts paraissant d'infranchissables barrières qui séparent de superbes vallées parfois riantes, souvent sauvages et austères. Au lieu de contourner ces formidables obstacles, la Route des Alpes les escalade, se livrant ainsi passage à des altitudes parfois prodigieuses. C'est pourquoi sur ce seul parcours, elle s'élève trois mois à plus de 2.000 m. d'altitude : d'abord au *Col d'Izoard*



COL DE VARS

◆ ◆ ANNOT (B.-A.) ◆ ◆ G^D HOTEL GRAC

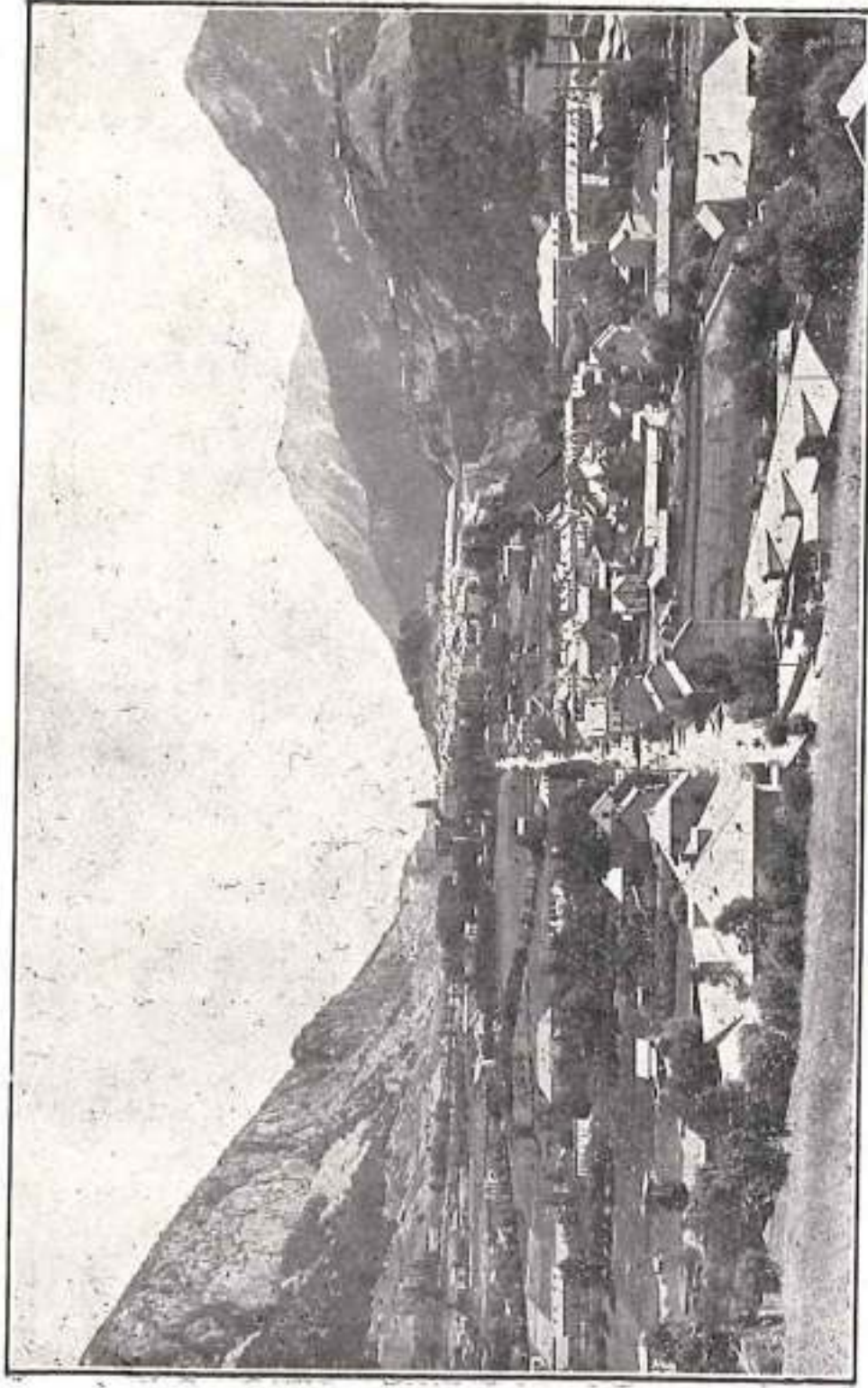
Ouvert toute l'année - Tout le confort - Electricité
Bains - Eau courante - Salon - Véranda - Jardin
Terrasse - Restaurant de 200 couverts - Garage

Arrêt des Autocars P.-L.-M. - Tél. 2

siers et Barcelonnette (coucher, service en 2 jours), petite ville d'aspect agréable, au milieu d'une plaine peuplée de villas.

Peu après la sortie de la ville, laissant la route conduisant au Col de la Cayolle actuellement impraticable, on se dirige, tantôt à travers des pentes boisées, tantôt accrochés au flanc de précipices, vers le Col d'Allos (2.250 m.), d'où la vue s'étend au Nord sur toutes les cimes de la Haute - Ubaye, du Queyras et du Briançonnais ; au Sud, l'horizon est encore plus vaste. Le versant Sud est celui de la haute vallée du Verdon vers lequel la route descend : Allos, Colmars, ancienne ville forte. *Beauvezer*, jolie station estivale (les touristes qui empruntent le Service rapide y passent la nuit). La nature devient plus sévère et, par le Col de la Colle Saint-Michel, on quitte la vallée du Verdon pour entrer dans celle de la Vaire, affluent du Var. Annot (arrêt pour le déjeuner : service en deux jours), Scaffarels (à droite, la route de Digne). Voici maintenant une suite de tunnels et viaducs le long des Gorges de la Vaire jusqu'au Pont de Gueydan où on rejoint le Var débouchant, à gauche, des Gorges de Daluis ; Entrevaux, sur un rocher à pic, ressemble à un nid d'aigles, Puget-Théniers, Touet-sur-Var (à l'embranchement conduisant aux Gorges du Cians), Villar-sur-Var, les Gorges de la Mescla, grandiose défilé entre d'énormes parois rocheuses. Le Plan du Var (à gauche, vallée de la Vésubie), Saint-Martin-du-Var, la mer et Nice, où l'on arrive par la Promenade des Anglais longeant la baie des Anges.

Nota : Du 1^{er} au 30 juin, de Briançon à Barcelonnette, l'itinéraire emprunté passe par l'Argentière, Embrun et Ubaye.



BRIANÇON

AVIS IMPORTANT

Les renseignements contenus dans ce guide : les horaires, prix, itinéraires, périodes de fonctionnement peuvent être modifiés et ne sauraient donner lieu à indemnité.

ANNOT (B.-A.)

TÉL. 3

HOTEL PHILIP

OUVERT TOUTE L'ANNÉE - CONFORT - ÉLECTRICITÉ
EAU COURANTE - BAINS - SALON - JARDIN
RESTAURANT 1^{er} ORDRE - GARAGE

ARRÊT DES AUTOCARS P.-L.-M.

Briançon - Chamonix

(et vice-versa)

Divers itinéraires

1^o BRIANÇON-CHAMONIX (ou vice-versa) en UN JOUR

Briançon, départ	8 h.	Chamonix, dép.	8 h.
Col du Galibier		St-Jean-de-Maurienne (déjeuner)	
St-Jean-de-Maurienne (déjeuner)		Col du Galibier	
Chamonix, arrivée	19 h.	Briançon, arr.	19 h.

2^o BRIANÇON-CHAMONIX (ou vice-versa) en DEUX JOURS

1 ^{er} Jour		1 ^{er} Jour	
Briançon, dép.	7 h. 45	Chamonix, dép.	10 h.
Grenoble (déjeuner)		Combloux (déjeuner)	
La Grande-Chartreuse (visite)		Annecy	
Aix-les-Bains, arr.	18 h. 40	Aix-les-Bains	17 h. 15

2^e Jour

Aix-les-Bains, arr.	8 h. 30	Aix-les-Bains, dép.	8 h.
Annecy		La Grande-Chartreuse (visite)	
Combloux (déjeuner)		Grenoble (déjeuner)	
Chamonix, arr.	15 h. 40	Briançon, arr.	18 h. 50

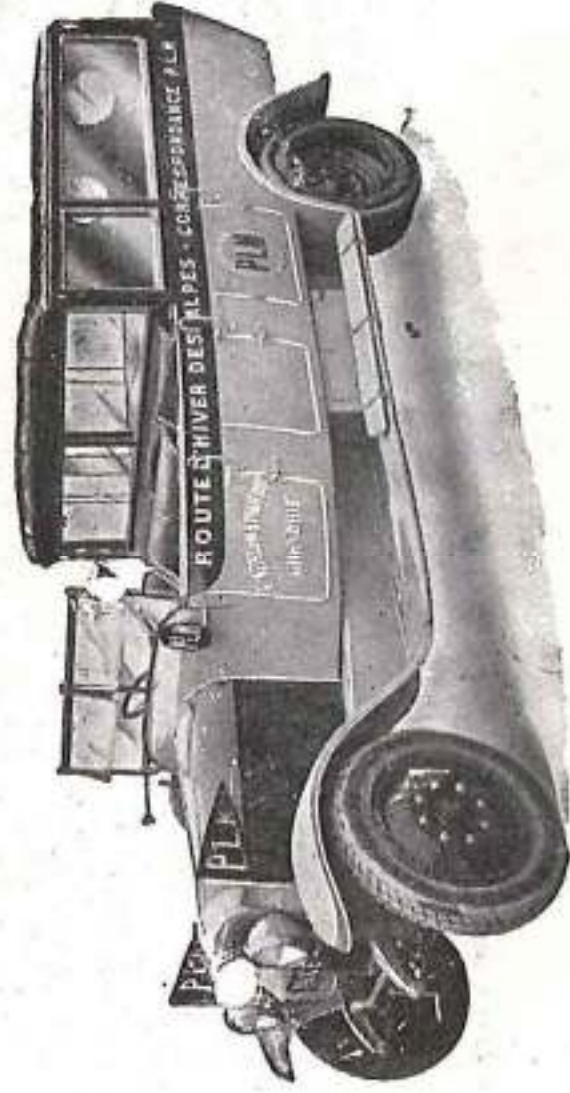
3^o BRIANÇON-CHAMONIX (ou vice-versa) en Deux Demi-Journées

1^{re} Demi-Journée

Briançon, dép.	7 h. 45	Chamonix, dép.	14 h. 45
Grenoble	12 h. 15	Grenoble	19 h. 40

2^e Demi-Journée

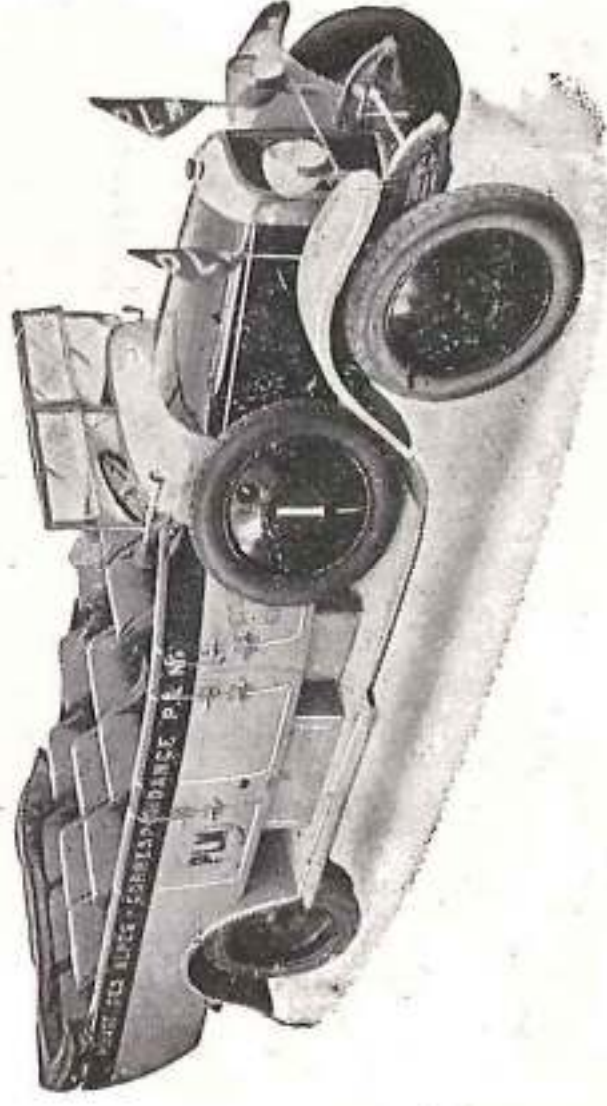
Grenoble, dép.	7 h.	Grenoble, dép.	14 h.
Chamonix	11 h. 35	Briançon	18 h. 50



Car-Limousine

14 fauteuils

Route d'hiver des Alpes

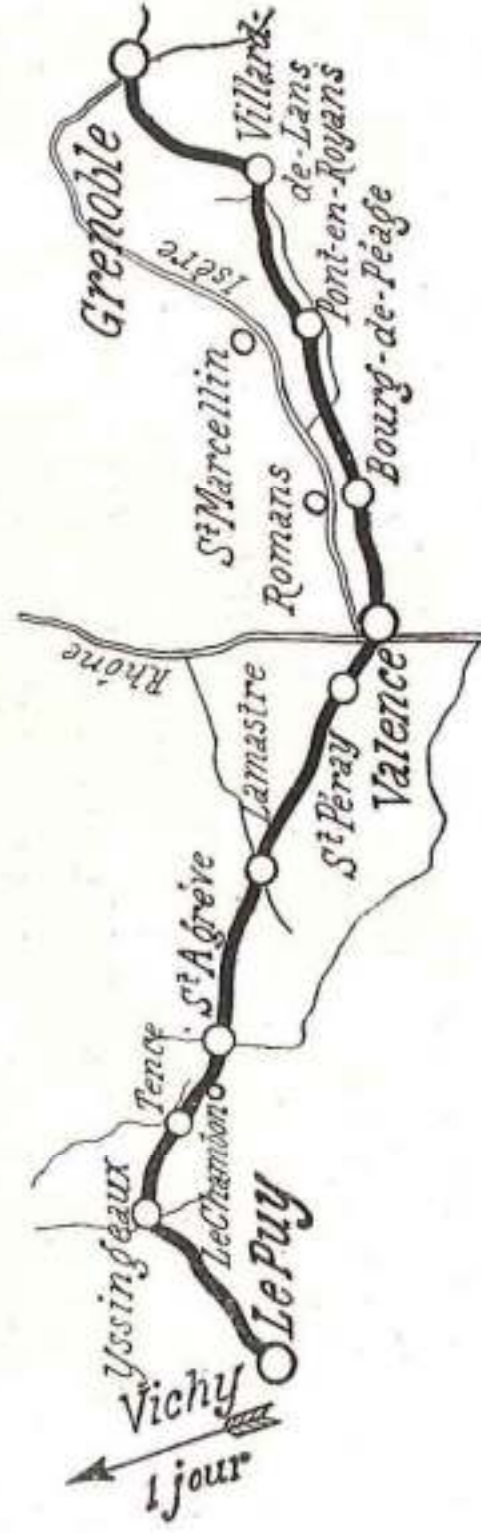


Autocar P.-L.-M.

14 fauteuils

Route des Alpes

Grenoble-Le-Puy-Vichy



Service depuis longtemps désiré que celui-là qui relie les Alpes aux innombrables Villes d'Eaux du Massif Central : Vichy, Châtel-Guyon, Royat, La Bourboule, le Mont Dore, Saint-Nectaire, etc., à travers un paysage encore peu connu et dont les beautés les plus modestes ne dépasseraient aucune des plus magnifiques excursions alpestres.

Par Engins, Villard-de-Lans, les Gorges de la Bourne et Pont-en-Royans (voir excursion des Grands-Goulets, précéd.), on rejoint la vallée de l'Isère, Romans et Valence sur le Rhône.

Après le déjeuner, on se dirige vers les Cévennes, par Saint-Péray (ruines du château féodal de Crussol), le Col des Fans (magnifique vue sur les Alpes) ; Lamastre, Saint-Agrève, Yssingéaux et, dans un étrange paysage hérissé de pitons aigus : Le Puy ; sur l'un de ces rochers se dresse, plus haut que le clocher de la cathédrale, la colossale statue de la Vierge.

Du Puy on peut se rendre en autocar soit à Vichy, soit aux Gorges du Tarn, l'Aven Armand et Avignon par la Route des Cévennes.



Marlinotto, frères.

PONT-EN-ROYANS

HOTEL DE L'EUROPE

VALENCE-sur-RHONE

LOUIS CHOMET, P^{re}

CUISINE ET CAVE RENOMMÉES

CONFORT MODERNE — GARAGE

TÉLÉPHONE 2-16

SAINT-AGRÈVE ALT. 1.100 m.

Station Touristique — Sports d'Hiver

G^D HOTEL BEAU SÉJOUR

A. BARD, P^{re} - Tél. 10

Tennis, Garage, Prairies, Confort moderne,
Chauffage central Eau courante chaude et froide

Arrêt des Autocars P.-L.-M.

Route d'hiver des Alpes

Aix-les-Bains - Grenoble
Digne - Nice et vice-versa

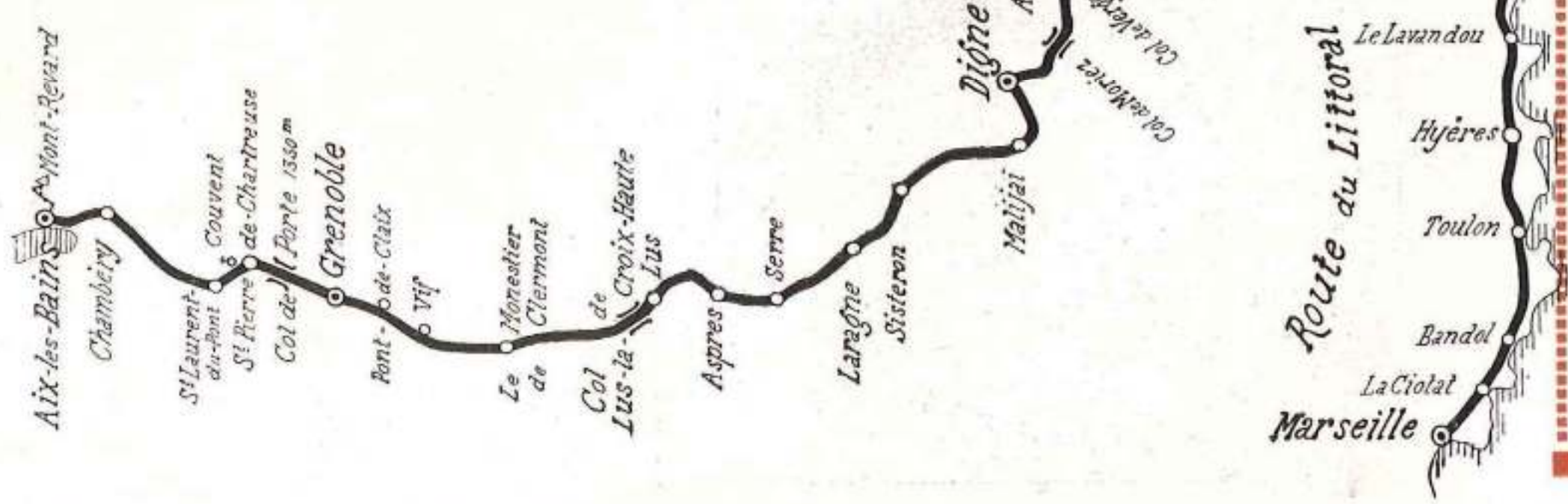
Aix-les-Bains  *Mont-Revard*

Service bi-hebd. du 20 sept. au 20 déc.
 — tri-hebd. du 21 déc. au 31 janv.
 — quotidien du 1^{er} fév. au 31 mai.

Sans doute, depuis quelques dizaines d'années, nous avons découvert la beauté des sites enneigés, grâce aux sports



TANK CHASSE-NEIGE



d'hiver, mais seulement en « station » — le mot le dit — c'est-à-dire au milieu de paysages relativement bornés, limités à la distance d'une excursion à skis ou en traineau, quelques kilomètres tout au plus. Autre chose est de parcourir, en trois journées seulement, le ruban roulier de quelque 400 kilomè-

DIGNE

LE GRAND HOTEL

Entièrement transformé en Janvier 1928

Ses menus - Ses chambres - Son eau chaude

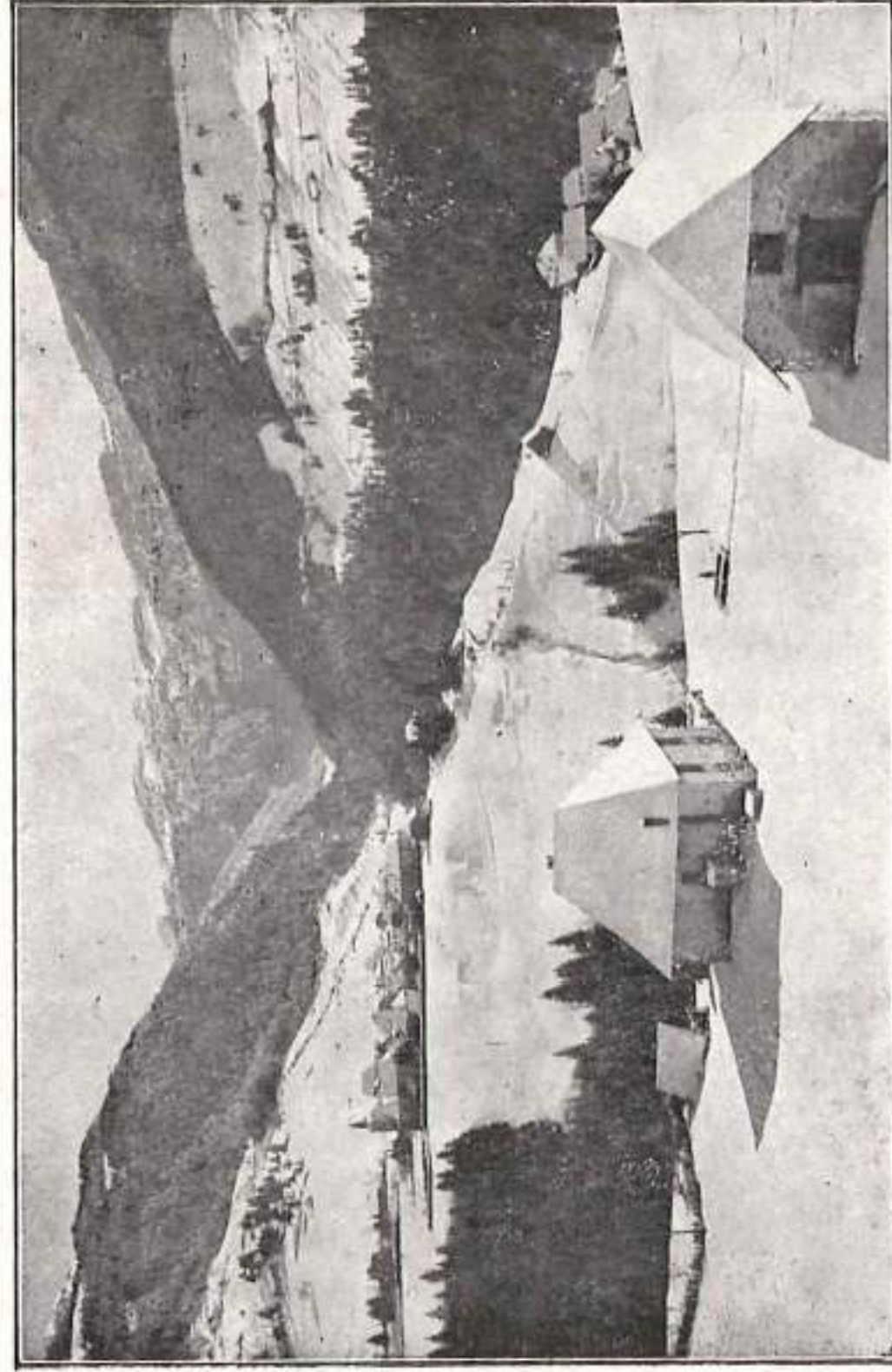
Sen chauffage central - Sa Taverne - Son Salon de thé

Téléphone 14 (Service toute la nuit: demander le 14 à Digne par Nice)

tres qui joint Aix-les-Bains à Nice et dont, les deux tiers au moins se déroulent au milieu de prairies, de montagnes, de villes et de villages habillés d'hermine, à des altitudes où la neige épaisse et impolluée n'a rien de commun avec la neige rapidement triturée, boueuse et sale des basses vallées. La merveilleuse symphonie en blanc majeur ne se goûte vraiment que sur un long parcours et aux grandes altitudes.

Elle se modifie d'ailleurs de kilomètre en kilomètre, avec la configuration géographique et la flore des régions traversées, et aussi avec leur ciel et leur climat. Entre Aix et Grenoble, la traversée du Massif de la Grande-Chartreuse nous offre le mystère saisissant de la route en corniche au-dessus du torrent, ou encaissée entre les fûts gigantesques des sapins, aux rameaux prodigieusement ouatés. C'est le triomphe des oppositions violentes de blanc sur noir, la féerie des stalactites accrochées aux rochers, la chute sourde des paquets de neige, rendant plus sensible le silence profond, quasi mystique, qui règne sous ces formidables colonnades. Puis, l'ascension du Col de Porte (1.354 m.) après l'aimable hospitalité de Saint-Pierre-de-Chartreuse et, pendant la descente sur Grenoble, le panorama célèbre des méandres de l'Isère.

Après Grenoble, les horizons s'élargissent, la nature se modèle en larges vagues montagneuses, en bassins moelleusement arrondis et calmes, tels que celui du Trièves. Une lumière plus vive fait scintiller d'immenses tapis de neige, des champs de ski encore trop peu connus et trop peu pratiqués, comme ceux qui entourent Monestier-de-Clermont, et transforme en vieil or, sur le clair miroitement des cristaux, les chênes nains et les boqueteaux d'arbustes à feuilles immarcescibles. Le Mont-Ai-



ST-PIERRE-DE-CHARTREUSE EN HIVER

TOURING-HOTEL REYMOND

Chauffage central - Garage - Ombrage - Electricité - Tout confort

Félix GARZON, Propr. - Téléph. 1
Arrêt des Autocars P.-L.-M.

LUS-LA-CROIX-HAUTE (Drôme)

A 6 kilomètres du Col

guille, bizarrement taillé en obélisque tronqué, met sur le tout la masse imposante de ses 2.100 mètres d'altitude.

Le Col de la Croix-Haute (1.176 m.), sa froide et grandiose solitude, animée un instant seulement par la rencontre du tank chasse-neige, pachyderme d'acier du royaume de la neige. Et soudain, sur l'autre versant, un ciel déjà méridional, sous lequel, tout le long de la vallée sinieuse du Buëch, les dernières plaques blanches, résistant mollement aux premières tiédeurs provençales, composent, avec les ombres verdurées du Midi commençant, des panoramas étrangement mouchetés. Enfin, les premières tuiles romaines des villages provençaux, l'apparition théâtrale de Sisteron haut perchée.

Après Digne et son agréable étape, c'est décidément la marche au Printemps, par transitions délicates, dont un dernier haut col, celui de Toutes-Aures (1.125 m.) marque l'entrée. Annot, Entrevaux et sa vieille citadelle, Puget-Théniers et sa placette ensoleillée, Touët-de-Beuil et l'étrange dégringolade de ses maisons agrippées au rocher, les gorges de la Mescla, long corridor aux plissements mauves, et soudain, après Colomars, la descente rapide vers la Côte d'Azur, la révélation de Nice et de sa baie, l'or des mimosas et le subtil parfum des œillets et des violettes...

On vantait, jadis, la surprise délicieuse, après le départ de Paris dans la brume et la nuit aveugle en chemin de fer, de découvrir subitement, en coup de théâtre, le miracle de la Côte-d'Azur. Combien il faut préférer à cette vieille formule des hivernants trop pressés le plaisir plus exquis de gagner la Riviera en trois étapes et de conquérir le droit à l'éternel printemps par gradations insensibles. Au reste, avec quelques heures de voyage de plus, les contrastes et le coup de magie semblent plus étonnants encore. C'est peu d'avoir vu, hier, la place de l'Opéra et de trouver ce matin la Promenade des Anglais. Quelle surprise plus vive encore que d'avoir traversé il y a vingt-quatre heures le Col de la Croix-Haute, blanc, solitaire et silencieux, et de déjeuner aujourd'hui dans ce Nice bleu et rose, tiède et fleuri !

« L'illustré, Janvier 1928 ».

PARIS - NICE

(et vice-versa)

par les Alpes en 4 jours

Les services de la Route d'Hiver des Alpes seront complétés dès février 1929, par un service Grenoble-Paris et vice-versa (en 2 jours).

Il sera ainsi possible de se rendre de Paris à Nice (et vice-versa) en 4 jours, sans changer d'autocar.

Ce service sera probablement bi-hebdomadaire.

Enregistrement des bagages par chemin de fer, avec les billets d'autocar, franchise de 30 kgs par voyageur.

NOTA. — Pour tous renseignements, nous consulter après le 15 novembre 1928.

PARFUMERIE de N.-D. des FLEURS

Fondée en 1812

BRUNO COURT

GRASSE

L'usine et les laboratoires de la Parfumerie Bruno Court
sont installés dans l'ancien couvent des Cordeliers

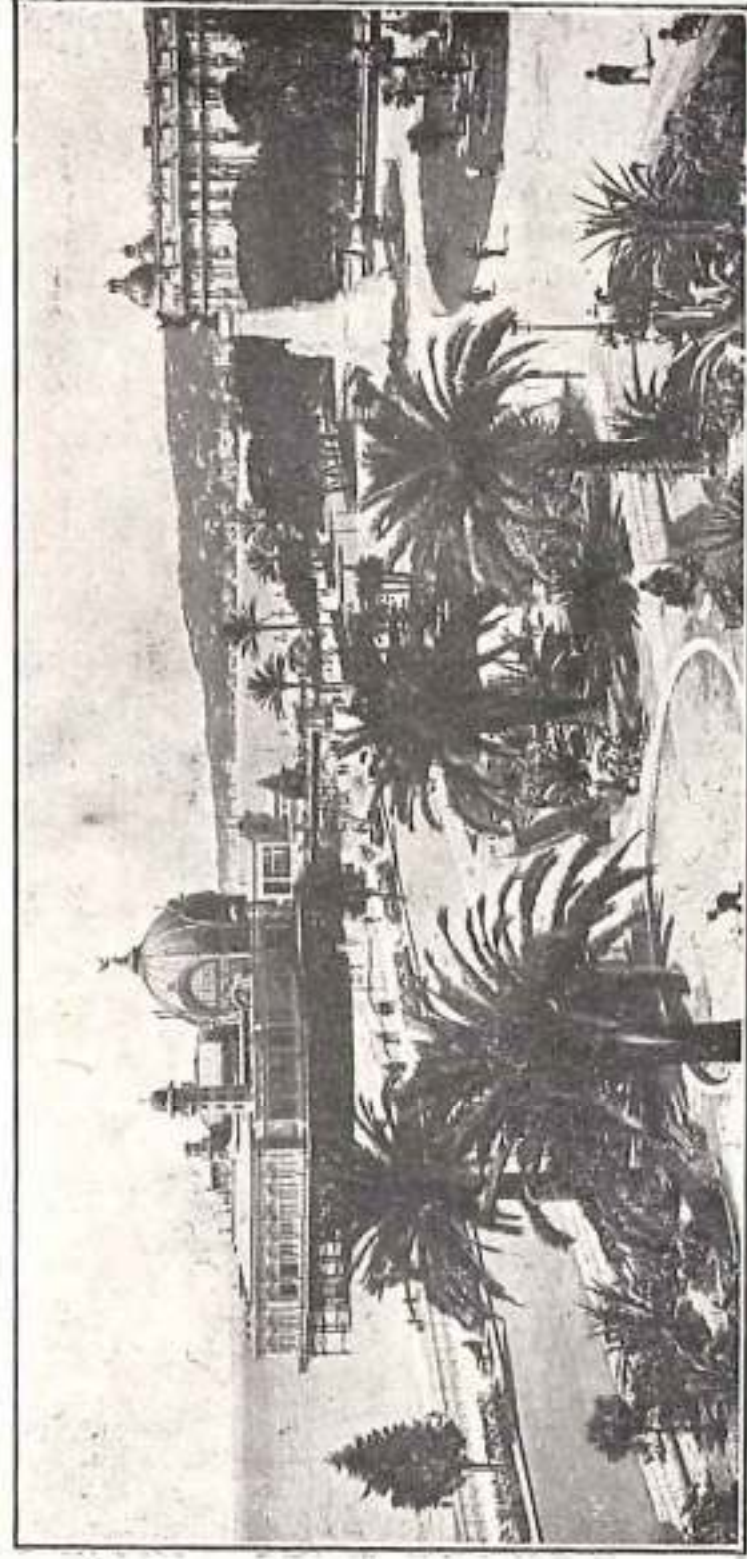
..... Le meilleur accueil est réservé aux visiteurs

LA ROUTE du LITTORAL

de NICE à MARSEILLE

(et vice-versa) en 1 jour

Service quotidien pendant toute l'année



NICE : LE JARDIN ALBERT 1^{er} ET LE CASINO DE LA JETÉE.
Cl. Gilletta.

La Route du Littoral suit les dénivelées de la rive, depuis Nice jusqu'à Marseille. De Menton, Monte-Carlo, Nice ou Cannes, où tout est beauté, luxe et élégance, à la Napoule, Théoule, Le Trayas, Agay, puis commence la Corniche d'Or où le rouge violent de la roche, la verdure des pins, le bleu intense de la mer, présentent de saisissants contrastes. Au-delà Boulouris et Saint-Raphaël adossés aux pentes de l'Estérel, Fréjus fière de ses ruines romaines, Saint-Ayulf, Sainte-Maxime, La Croix, Pardigon, Cavalaire, Cavalière, Le Lavandou : stations reposantes des Maures ; Bormes fleurie de mimosas ; Hyères, dans les palmiers ; Toulon, sa darse et ses faubourgs ; Ollioules dont les gorges sont fameuses ; Sanary, Bandol, Les Lecques, La Ciotat derrière le Bec de l'Aigle, Cassis aux calanques secrètes et enfin Marseille.

à NICE

(Sté A. T. A. M.) 13, PLACE MASSENA

Téléph. 74-57, 74-58

Télégr. Atamauto Nice

— Les AUTOCARS P.-L.-M. assurent toutes les —
— excursions de la COTE D'AZUR —

La Grande-Corniche, Menton, Monte-Carlo, Les Gorges du Loup, Peira-Cava, Saint-Martin-Vésubie, les Gorges du Cians, Daluis, Saint-Raphaël, Cannes et les Iles de Lérins, Saint-Paul, Levens, N.-D. de Laghet, San Remo, etc...

Visitez les GORGES du CIANS

UNIKES AU MONDE - SPORTS D'HIVER

Le GRAND HOTEL à BEUIL

(1.450 m.)

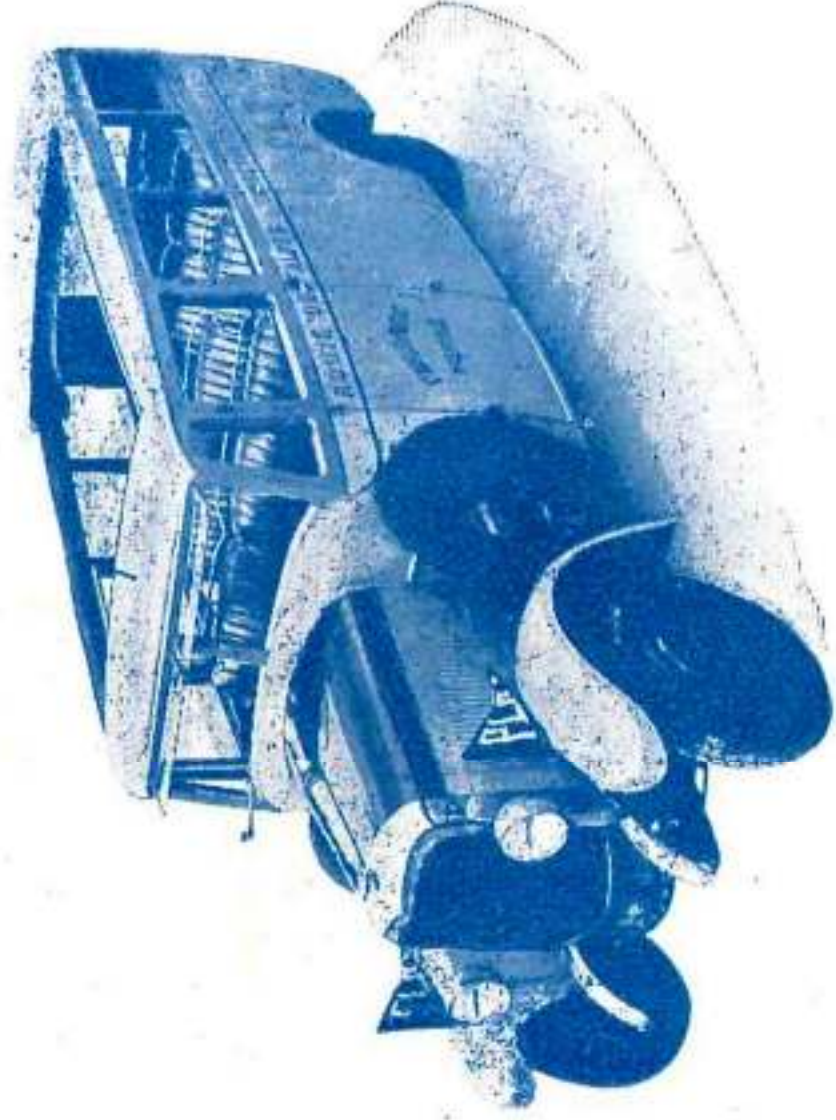
CONFORT MODERNE - Téléphone 2

UNE GRANDE MARQUE



— FOURNISSEURS DES —

Etablissements Repellin & Traffort, Grenoble
Auto-Transports des Alpes Méridionales, Nice



Spécialisés dans la Construction des

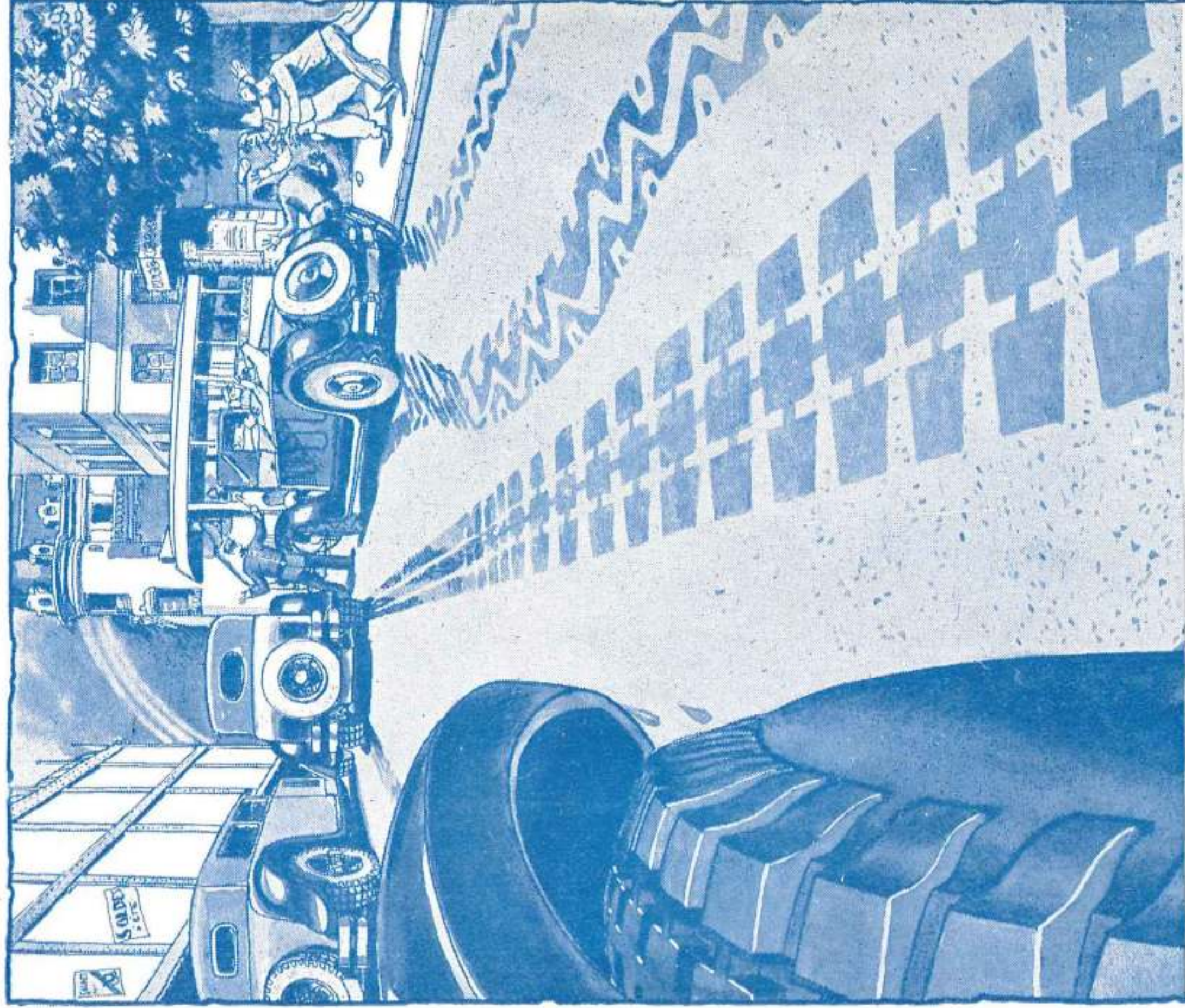
AUTOCARS P.-L.-M

.....
17, Chemin de Saint-Priest

Téléphone : Vaudrey 30-37

LYON MONPLAISIR

CONSULTEZ-LA !



Le DUNLOP CORD BALLON TRIPLE PAVÉ

ANTIDÉRAPANT EFFICACE. DÉMARRAGES FOUROYANTS. ARRÊTS INSTANTANÉS.