

HIVER AU SOLEIL

1906
1907



BAIE DE CANNES
THÉOULE-LA NAPOULE

A 06

EMINS DE FER DE PARIS-LYON-MÉDITERRANÉE

HIVER 1906-1907

LITTORAL DE LA
MÉDITERRANÉE

NICE-CANNES
MENTON ■ ■
■ ■ ALGÉRIE
TUNISIE ■ ■
■ ■ EGYPTE



Publications
Octave
Beauchamp

295 Boulevard Raspail
PARIS



ceux-là, qu'attendent la Corse et l'Afrique, Marseille n'est qu'une première étape; dans son port de la Joliette le paquebot est en partance: en route pour l'Algérie, la Tunisie ou l'Égypte!

A trente heures de Marseille, la Tunisie, ce pays de l'antiquité classique étale ses villes blanches au

BAINS DES
DAMNÉS



(Cl. N. D.)

milieu des terres brunes. Bizerte, hier encore, modeste cité, se transforme en un arsenal important; dans la baie de Tunis, de nombreux vestiges rappellent la grande Carthage; à l'extrémité du lac Bahira, peuplé de milliers de flamants roses, Tunis élève ses minarets; dans son vieux quartier de Medina, au caractère nettement oriental, une foule bariolée d'Arabes, de Berbères et de Juifs grouille et fait tapage à travers les méandres tortueux des *Souks*, transportant le spectateur en plein conte des *Mille et une Nuits*. Au loin, d'admirables excursions réservent des joies intenses à l'artiste, à l'archéologue; les ruines antiques abondent, à Oudna, à Tébourka, à Zaghouan, à Dougga, à El Djem, dont les colossales arènes du III^e siècle sont une des merveilles de l'Afrique. Du pittoresque partout, au Kif, à Gafsa, à Béja, à Kairouan, la ville sainte aux 85 mosquées, dans les ports de Sousse, de Mohdia, de Sfax, à Djerba, l'île au sable d'or de Flaubert, et jusque dans ces régions curieuses et

HAMMAM
Meskoutine
(Algérie)



ELJA (Cl. N. D.)
Marabout de Sidi-Jacoub
dans le Bois sacré.

MENDIANT ARABE
(Tunisie)



désolées des chotts, où le sol cristallisé se dérobe sous les pas du voyageur.

Sa voisine l'Algérie, cette autre France, sillonnée par 4.000 kilomètres de voies ferrées dont une bonne partie est exploitée par la Compagnie P.-L.-M., est également un admirable séjour d'hivernage. Alger s'étend en amphithéâtre sur sa colline encadrée de verdure fleurie; ses quartiers neufs et aristocratiques contrastent avec les rues étroites gravissant les pentes de la Kasbah. Les environs sont charmants: le Jardin d'Essai, Mustapha Supérieur, le Bois de Boulogne, la pointe Pescade, puis, plus loin, les régions pittoresques des deux Kabylies, la plaine de la Mitidja que l'on traverse pour atteindre Blidah la Jolie, les gorges de la Chiffa, les bains d'Hamman-Rhira, Médéah, Miliana, puis, au delà des monts, Laghouat, aux confins du désert. A l'Est, voici Bône, ses ruines d'Hippone et sa ravissante vallée de la Seybouse, les cascades d'eau chaude de Meskoutine; Constantine, surplombant le terrifiant ravin creusé par

(Cl. Garriguet,
Tunis.)



DJARRA
Oasis de Gabès
(Tunisie)

le torrent de Rhummel; Philippeville, d'où l'on se rend le plus rapidement à Batna, à El-Kantara, pour aboutir à la ravissante station d'hiver de Biskra, au pied du versant méridional des Monts d'Aurès. Puis des gorges grandioses, puis des ruines romaines imposantes, Lambessa, Timgad,

SOMMAIRE

	Pages
L'Hiver au Soleil	3
Hyères.	8
Saint-Raphaël	10
Cannes.	12
Nice.	14
Monaco et Monte-Carlo.	18
Menton	20

Renseignements officiels :

Billets d'aller et retour collectifs.	22
Billets pour les Fêtes de Nice.	23
Voyages circulaires à itinéraires facultatifs sur le littoral de la Méditerranée.	23
Côte-d'Azur Rapide.	24
Voyages à itinéraires facultatifs en France, Algérie, Tunisie, et aux Échelles du Levant.	24
Algérie, Tunisie, Voyages à itinéraires fixes	25
Billets directs simples pour l'Algérie, la Tunisie et Malte, et pour le Maroc	26
Relations directes de Paris avec l'Italie.	27
Billets de Vacances à prix réduits	28
Avis important	28
Renseignements pratiques	29 à 32



L'HIVER AU SOLEIL

Voici l'hiver avec son cortège de frimas et de brumes incitant à rêver d'horizons lumineux où le ciel toujours pur se reflète dans le miroir azuré des eaux méditerranéennes. Rêve facilement réalisable car les *rapides* de la Compagnie des chemins de fer P.-L.-M., semblables à ces tapis enchantés des légendes arabes, vous transportent, en quelques heures à peine, des régions froides et maussades aux rivages bénis. On part et, dans une folle envolée, paraissent et disparaissent, à travers les vitres embuées des portières, Dijon, Mâcon, Lyon, Valence, Avignon et son palais des Papes, Tarascon, la bonne ville du Roi René, Arles et ses Alyscamps... Bientôt l'étang de Berre miroite au soleil, puis le rideau tombe, on est dans le long tunnel de la Nerthe. Soudain, nouvelle féerie ! La Méditerranée apparaît, étendant à perte de vue la nappe bleue de ses eaux. Au fond du tableau, Marseille s'estompe en un vaporeux lointain, au milieu d'un cirque de montagnes aux formes harmonieuses.

Marseille, c'est le vestibule de cette Côte d'Azur où s'égrènent comme les perles d'un collier magnifique de jolies villes de plaisir et de soleil, Hyères, Saint-Raphaël, Cannes, Nice, Monaco, Monte-Carlo, Menton... Mais ce sont là des reines si universellement connues, si universellement chan-

tées que leur cour chaque année se fait plus riche et plus nombreuse. Aussi beaucoup d'amis du soleil s'en vont-ils maintenant jouir de ses bienfaits plus loin, en des pays plus paisibles et plus neufs. Pour



NICE

(Cl. Gilletta.)



Tébessa. Vers l'Ouest, Oran semble un fragment de l'Espagne égaré sur la terre africaine, et Tlemcen fut jadis, au temps des Khalifes, la rivale de Grenade, du Caire et de Bagdad.

A cinq jours de Marseille, la mystérieuse Égypte apparaît comme dans un mirage féérique. D'Alexandrie, quelques heures de chemin de fer mènent au Caire, la plus grande des villes musulmanes, et, malgré son européanisation, une des villes les plus curieuses du monde, pleine de mosquées célèbres, débordant de couleur et de pittoresque. Ses environs sont classiques : Memphis, les pyramides de Ghiseh, le Sphinx. Mais que dire de la navigation sur le Nil aux époques hivernales, alors que sur ses rives et dans ses îles, l'inondation féconde vient créer une vie intense, où l'on pénètre dans ces hypogées, dans ces nécropoles, dans ces ruines fantastiques dont les noms ont l'éloquence des grands souvenirs : Louqsor, Karnac, derniers vestiges de Thèbes aux cent portes, Abidos, Antinoë, Denderah, Esneh, les colosses de Memnon, et tant d'autres ?

On le voit, partout des merveilles répandues à profusion et qu'on ne saurait se lasser d'admirer : il passe vite, l'hiver au soleil !



VUE GÉNÉRALE D'ALGER

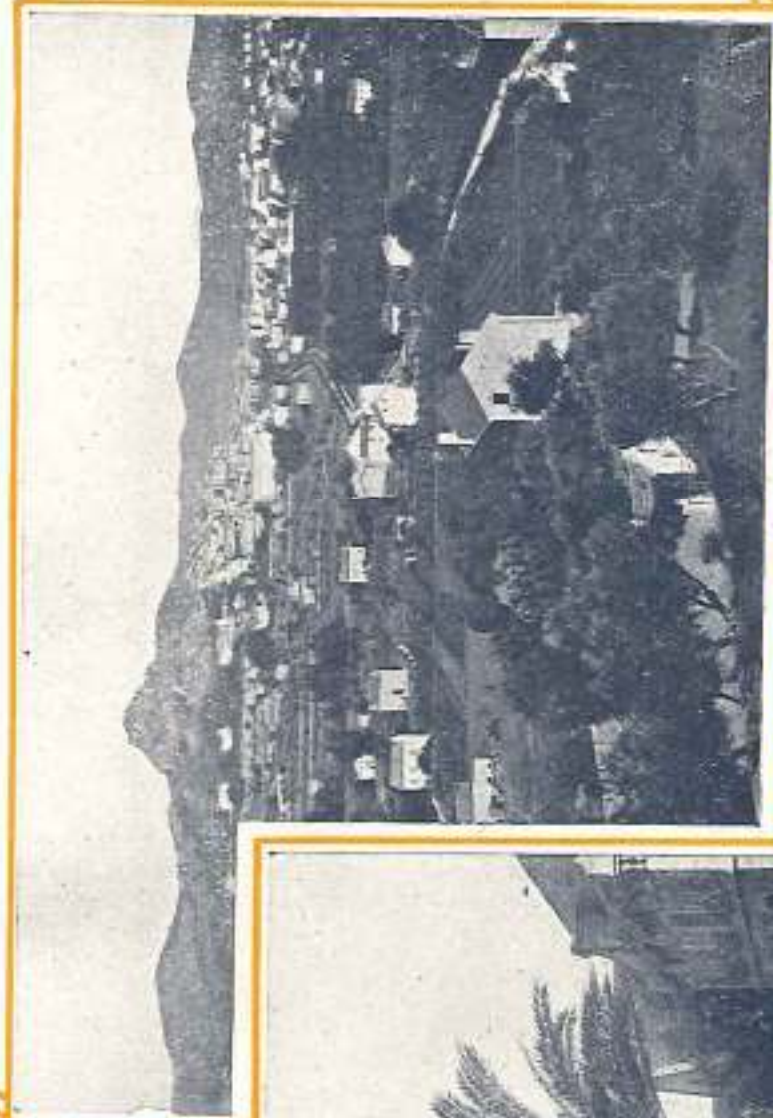
HYÈRES

C'est à Hyères que commence le long chapelet des stations enchantées de la Côte d'Azur; cette ville ancienne et commerçante est devenue un séjour d'hivernage de premier ordre par suite de l'égalité de sa température et de la douceur de son climat; son éloignement de quelques kilomètres de la mer a le précieux avantage de rendre l'atmosphère moins excitante et moins humide. Abritée des vents du Nord par une colline où s'accrochent les rues tortueuses et pittoresques de la vieille ville, la ville neuve s'étale dans la plaine qui s'infléchit en pentes douces vers la mer. De beaux palmiers ornent les places publiques; dans les squares ils mêlent leur gracieux feuillage aux orangers, aux citronniers, aux eucalyptus et aux bananiers. Le Jardin des Palmiers, le Jardin d'Acclimatation, le clos Riquier, le jardin Denis où s'épanouit une végétation exotique contribuent à donner à la ville et aux environs un aspect d'Eden délicieux. Sur la place de la Rade, rendez-vous de toutes les élégances, s'élève le bâtiment renfermant le Musée et la Bibliothèque; l'Hôtel de Ville a pris possession d'une ancienne chapelle des Templiers; sur la place de la République, où s'élève l'église Saint-Louis, de style gothique, deux fontaines s'abritent parmi les arbres; l'une d'elles est surmontée de la statue de Charles d'Anjou qui réunit Hyères à la Provence. Sur la colline, les ruines d'un vieux château et l'église Saint-Paul dominant la ville.

Les distractions sont nombreuses; il y a deux casinos et, durant la saison, se multiplient des fêtes brillantes consistant en Corso carnavalesque, bataille de fleurs, courses à l'hippodrome de la plage, golf, links, etc.

La proximité de la chaîne des Maures permet à ceux qui passent l'hiver dans cette adorable cité d'organiser des excursions nombreuses et variées.

VUE GÉNÉRALE



(Cl. Galéria.)

Hyères



(Cl. Galéria.)

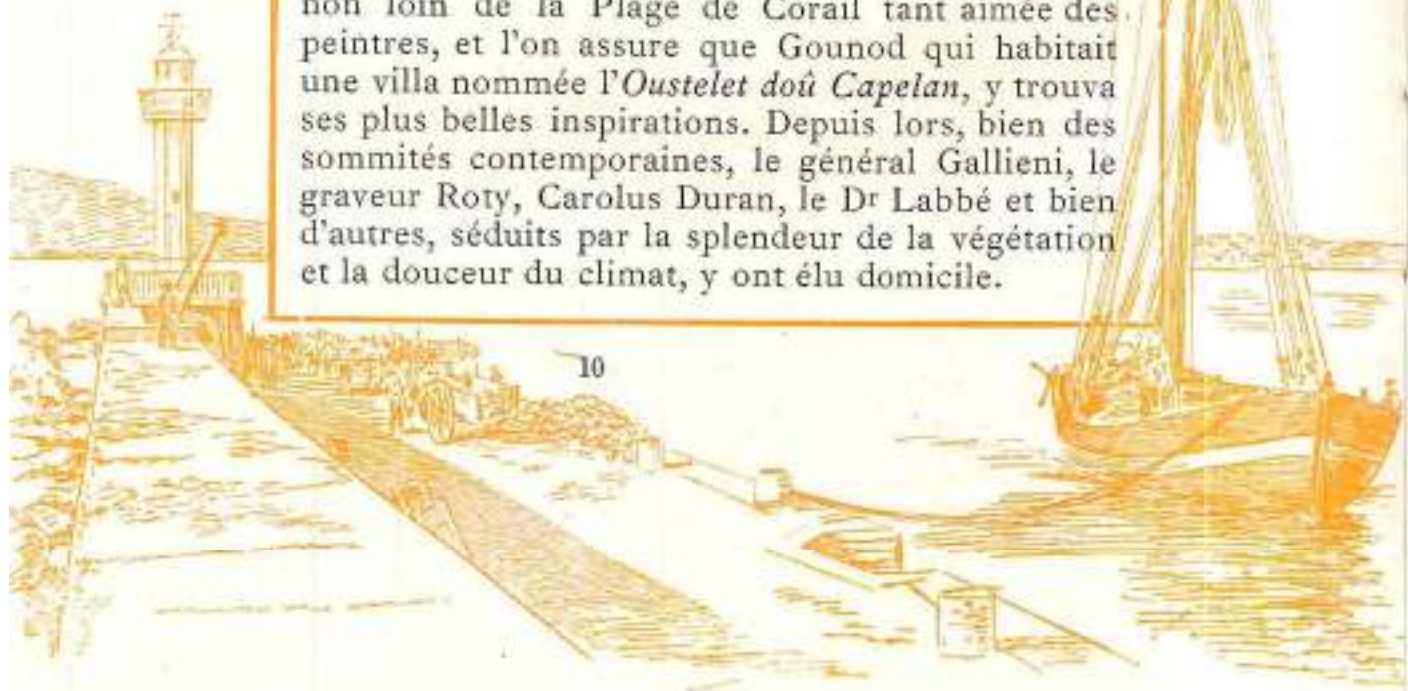
BOULEVARD DES PALMIERS

SAINT-RAPHAEL

SAINT-RAPHAEL, hier encore, bourgade de pêcheurs, a pris, depuis quelques années, un brillant essor. Située sur les bords du golfe de Fréjus, au pied du massif de l'Esterel, cette ravissante station blanche et ensoleillée, ornée d'une superbe Cathédrale byzantine, offre par ses luxueuses villas et ses beaux hôtels toutes les facilités de séjour aux hivernants.

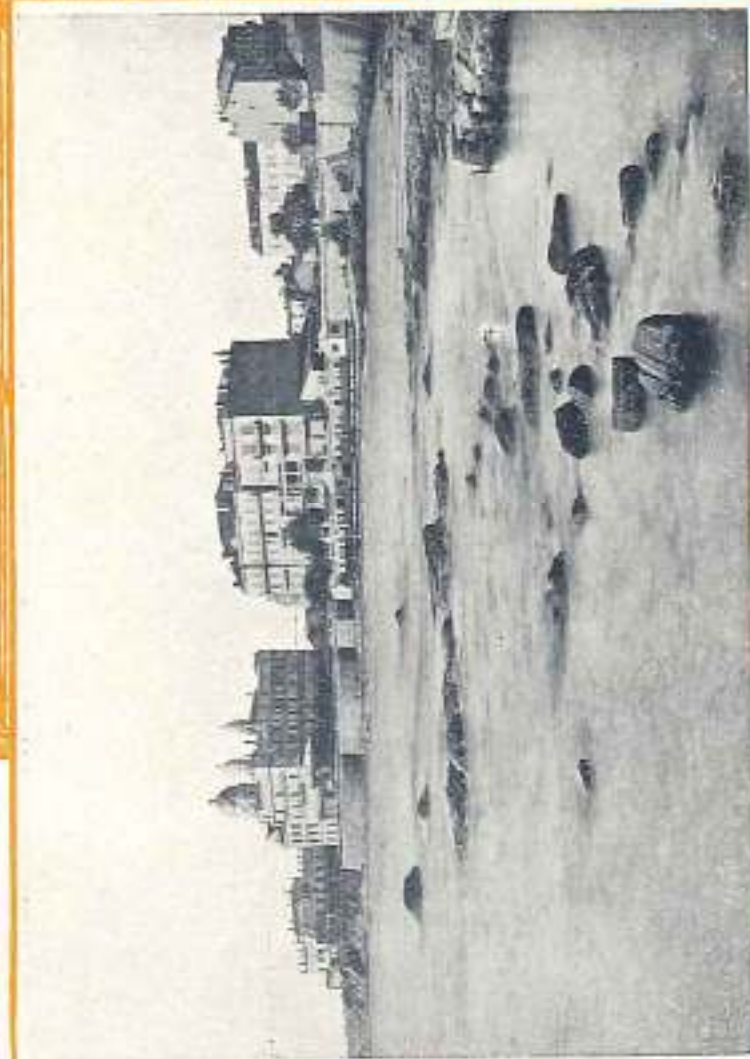
Ses environs sont riches en vestiges de la civilisation romaine; des boulevards spacieux mènent soit à Boulouris, à Agay, à Anthéor, au bord de la mer, soit vers la vallée des Lauriers-roses, à Valescure. Par sa situation en plein midi, à trois kilomètres de la mer, au centre d'une ceinture de forêts résineuses, Valescure jouit d'un air vivifiant, tout chargé d'effluves balsamiques précieuses aux poumons délicats. Quant à Boulouris, on l'aime pour ses ravissantes promenades bordées d'arbres et de plantes exotiques, telles que la bruyère géante, l'*Erica arborea*, haute de trois à quatre mètres. La nouvelle corniche (Boulevard du Touring-Club), inaugurée le 11 avril 1903, favorise l'accès de l'Esterel, sillonné de routes forestières et de larges sentiers. On montre encore, sur la rive nord du port de Saint-Raphaël un rond-point sur lequel Napoléon, alors général Bonaparte, mit pied à terre à son retour d'Egypte en 1799; c'est également à Saint-Raphaël qu'il s'embarqua pour l'île d'Elbe, le 28 avril 1814. Alphonse Karr y vécut les dernières années de sa vie, dans sa *Maison Close*, non loin de la Plage de Corail tant aimée des peintres, et l'on assure que Gounod qui habitait une villa nommée l'*Oustelet doù Capelan*, y trouva ses plus belles inspirations. Depuis lors, bien des sommités contemporaines, le général Gallieni, le graveur Roty, Carolus Duran, le Dr Labbé et bien d'autres, séduits par la splendeur de la végétation et la douceur du climat, y ont élu domicile.

10



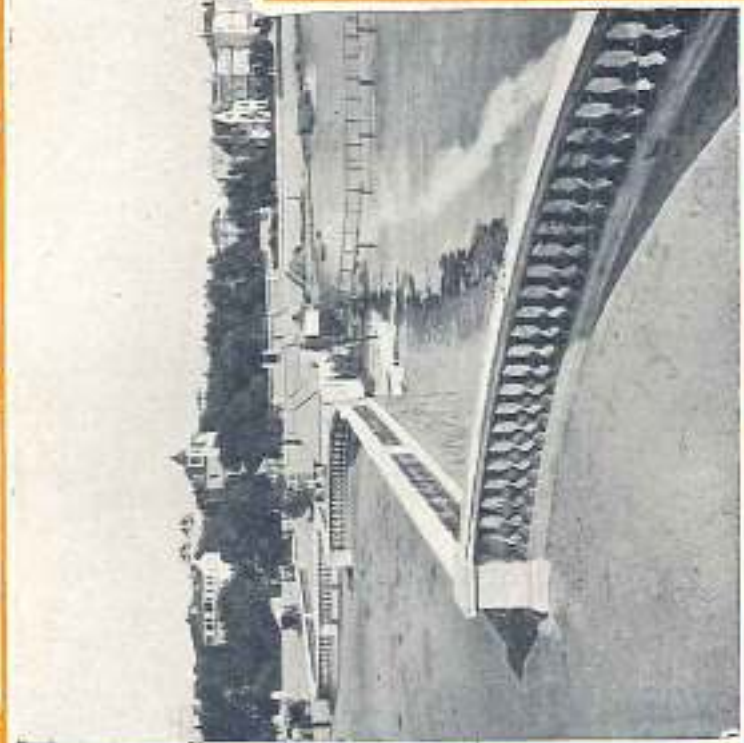
Saint-Raphaël

(C. N. D.)



LA PLAGE

LE BOULEVARD FÉLIX-MARTIN



(C. N. D.)

CANNES

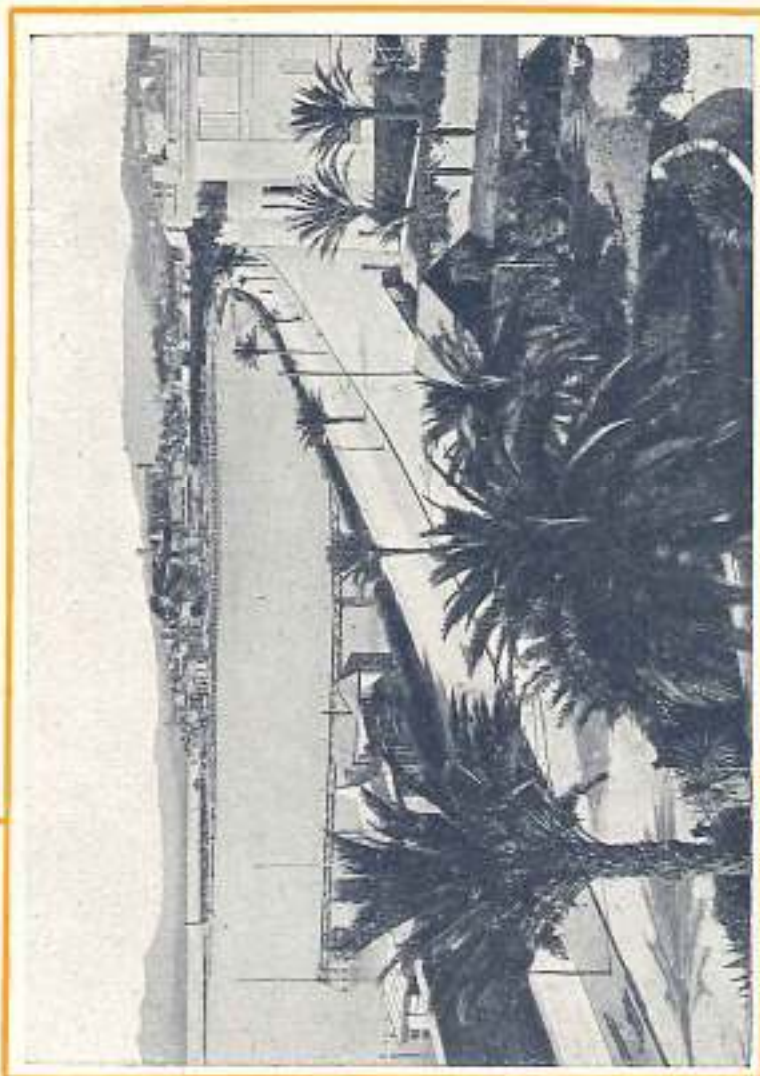
PARMI les nombreuses stations d'hiver égrenées le long de la Côte d'Azur, Cannes est celle dont la prospérité a pris le plus rapide développement. En l'année 1831, le grand chancelier d'Angleterre, Lord Brougham, séduit par la beauté du site et les avantages de son climat, s'écria enthousiasmé : *Inveni portum!* Il y planta sa tente, sous forme d'une belle villa et mit cette station à la mode. La ville reconnaissante lui érigea une statue en 1879. Actuellement les plus riches familles de France, d'Angleterre, de Russie et d'Amérique viennent y séjourner, chaque année, durant quelques mois.

La situation de Cannes est charmante; entre les hauteurs tourmentées de l'Esterel à l'Est, et les grandes Alpes neigeuses, à l'Ouest, Cannes couvre de ses villas riantes et ensoleillées les vallonnements de la côte tapissés d'une luxuriante végétation. La ville proprement dite, resserrée entre la voie ferrée et la mer, est parcourue par une longue artère, la rue d'Antibes, qui se prolonge sous le nom de rue Félix-Faure jusqu'au pied du Mont Chevalier, sur lequel est construite l'église de Notre-Dame-d'Espérance renfermant un précieux reliquaire datant de 1491. Près de l'église, s'élève une vieille tour du XI^e siècle d'où la vue s'étend sur la ville, les montagnes avoisinantes et les îles célèbres de Sainte-Marguerite et de Saint-Honorat. Le boulevard de la Croisette qui s'étend en bordure de la plage est justement réputé ainsi que le boulevard du Midi qui longe la mer dans la direction de l'Esterel. Un petit port très fréquenté abrite des caboteurs, des barques de pêche et de nombreux yachts de plaisance.

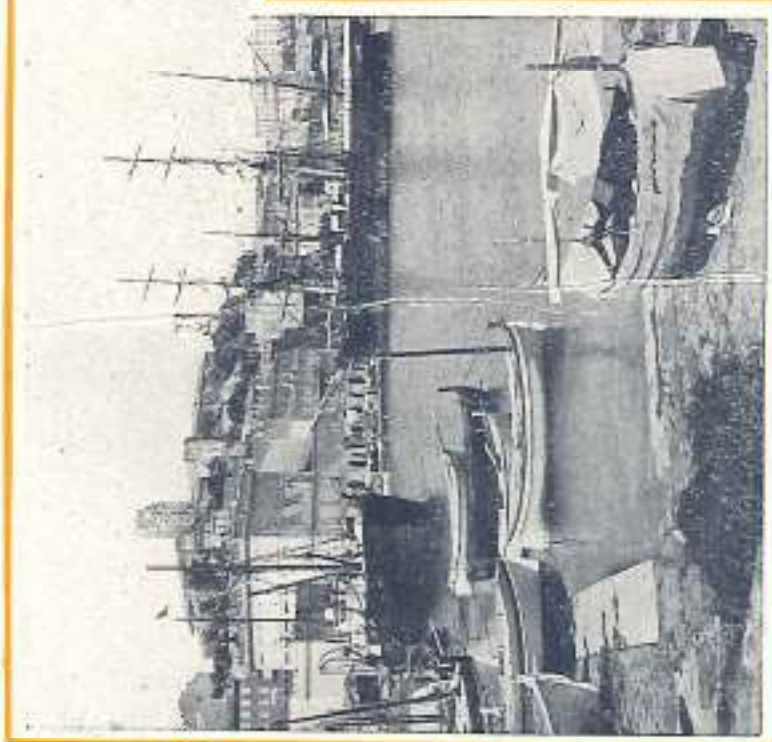
Aux environs, la jolie ville du Cannet, protégée des vents par une colline boisée, attire chaque année un grand nombre d'hivernants.

Cannes

BOULEVARD DE LA CROISSETTE



(Cl. Giletta.)



LE FORT

(Cl. Giletta.)

NICE

NICE, chef-lieu du département des Alpes-Maritimes, est la plus ancienne et la plus importante des stations hivernales du littoral; elle compte environ 106.000 habitants et il n'est pas exagéré d'évaluer à un nombre à peu près égal le chiffre de ses hôtes en hiver. Étendue le long de la baie des Anges, dans une position magnifique, à l'embouchure du torrent du Paillon et au pied de collines verdoyantes aux pentes douces, semées de gaies villas, elle apparaît dans une incomparable splendeur. Les cimes neigeuses de la chaîne des Alpes qui l'abritent au Nord la transforment en une véritable serre tempérée. A la suite d'une victoire remportée, au VI^e siècle avant l'ère chrétienne, par les Phocéens sur les Ligures, Nice fut fondée, de là son nom (Niké, la victoire). Capitale cosmopolite, centre de grande vie, ville aux fêtes incessamment renouvelées, Nice ne néglige rien de ce qui peut distraire et retenir sa nombreuse et riche clientèle; ses batailles de fleurs, ses veglioni, ses bals masqués, ses folles journées de carnaval sont légendaires.

Entre le vieux Nice et le port, se dresse le rocher du château qui doit son nom à une ancienne citadelle qui fut détruite sous Louis XIV, par le duc de Berwick et dont il ne reste que de rares vestiges. C'est de là-haut qu'il faut voir l'ensemble du merveilleux panorama de Nice et de ses environs. A l'Est, sur les flancs du mont Boron et



ENTRÉE DU PORT, A NICE

(Cl. Gilletta.)

NICE. — JARDINS DU CASINO



(Cl. Gilletta.)

du mont Alban, des villas sans nombre s'étagent et s'éparpillent au milieu des citronniers, des mûriers, des caroubiers et des mimosas; tout au bas, d'un côté le port et ses bassins, de l'autre, la masse sombre du vieux Nice dominée par la cathédrale de Sainte-Réparate, la ville moderne, aux somptueuses constructions; au loin, les coteaux du Var, couverts d'oliviers, la presqu'île d'Antibes et les sommets de l'Esterel aux profils dentelés; vers le Nord, le Vinaigrier, le mont Gros et son observatoire; tout cela vibrant et coloré, baigné dans une atmosphère lumineuse; au Sud, enfin, l'émerveillement de la Méditerranée, immense, toute bleue, avec les taches claires des voiles de pêcheurs et, lorsque le temps est clair, on aperçoit — fantastique apparition — la vaporeuse silhouette des montagnes de la Corse.

La place Masséna est le centre du mouvement; c'est là que s'élève le Casino municipal; de superbes jardins ont été disposés en face, sur le lit même du Paillon qui a été voûté sur une longueur de 400 mètres. A côté de la Jetée-promenade reposant sur des pilotis, commence la vaste avenue plantée de palmiers et bordée de splendides villas que l'on nomme la promenade des Anglais; le quai du Midi la prolonge vers l'Est. Dans la ville, le palais des Lascaris, l'ancien Hôtel de Ville, le square Masséna, orné de la statue du célèbre maréchal, le monument de Garibaldi, sur la place du

même nom, l'église Notre-Dame du Port, le monument commémoratif de la réunion de Nice à la France, érigé en 1896, méritent une visite.

Nice est également un admirable centre de promenades; la célèbre route de la Corniche qui s'élève sur les flancs du mont Gros offre une succession de vues merveilleuses; Cimiez, ses ruines romaines et son jardin zoologique, la route forestière du mont Boron, le fort de Mont-Alban, la grotte de Saint-André, les presqu'îles de Saint-Jean et de Saint-Hospice, l'abbaye de Saint-Pons, Falicon et la grotte Saint-André, Villefranche, Beaulieu, sont tous des buts intéressants, sans compter les excursions plus longues que l'on peut entreprendre dans les nombreuses vallées qui séparent les massifs montagneux environnants.

Citons seulement les vallées de la Tinée, curieux village de la Tour, forêts de Clans et d'Utelle, station estivale de Clans, Saint-Sauveur,



Saint-Étienne de Tinée et la Rabuons (3.000 mètres) et de la Vésubie (Lantosque et son panorama sur les Alpes, la Bollène, Belvédère, Berthemont, Peira-Cava, enfin Saint-Martin-Vésubie, la perle de la contrée). Ces deux vallées sont desservies par les chemins de fer du Sud.

MONACO et MONTE-CARLO

La petite principauté de Monaco, apanage dix fois séculaire de la famille des Grimaldi, est enclavée dans le département des Alpes-Maritimes au milieu d'un décor admirable.

Bâtie sur un rocher qui s'avance comme un éperon dans la mer, Monaco, sa capitale, à laquelle on accède par des rampes pittoresques, se compose de quelques rues étroites dont l'aspect sévère contraste avec les merveilleux jardins suspendus qui l'entourent. La cathédrale Saint-Nicolas renferme les tombeaux des princes dont le palais, flanqué de tours mauresques, émerge d'un fouillis de verdure.

La Condamine et son petit port s'étendent au pied du rocher; depuis 1905, de sensationnels *meetings* de canots automobiles y sont organisés, sous les auspices de S. A. R. le prince Albert de Monaco, précédés d'une exposition des *racers* et des *cruisers* qui doivent prendre part aux courses.

Un boulevard planté de lauriers-roses relie La Condamine à Monte-Carlo, centre d'art et de plaisirs d'une renommée universelle et dont le célèbre Casino, œuvre de Charles Garnier, élève ses somptueux édifices au-dessus de jardins exotiques d'une splendeur indescriptible. Heureux Monégasques, qui ne connaissent ni le froid, ni les impôts, ni le service militaire!

De Monte-Carlo, on se rend à la Turbie par la ligne à crémaillère (480) et cette petite ascension, qui dure vingt minutes, est un véritable enchantement. Un immense panorama, d'une beauté à la fois souriante et imposante, se déroule sous les yeux du voyageur. A la Turbie, on remarque la Tour d'Auguste, le rocher de la Tête de Chien, etc... L'oratoire voisin de Notre-Dame-de-Laghet est très fréquenté!



LE CASINO DE MONTE-CARLO
(Cl. Gilotta.)

Monaco

(Cl. Gilotta.)



VUE GÉNÉRALE DE MONTE-CARLO

(Cl. Gilotta.)

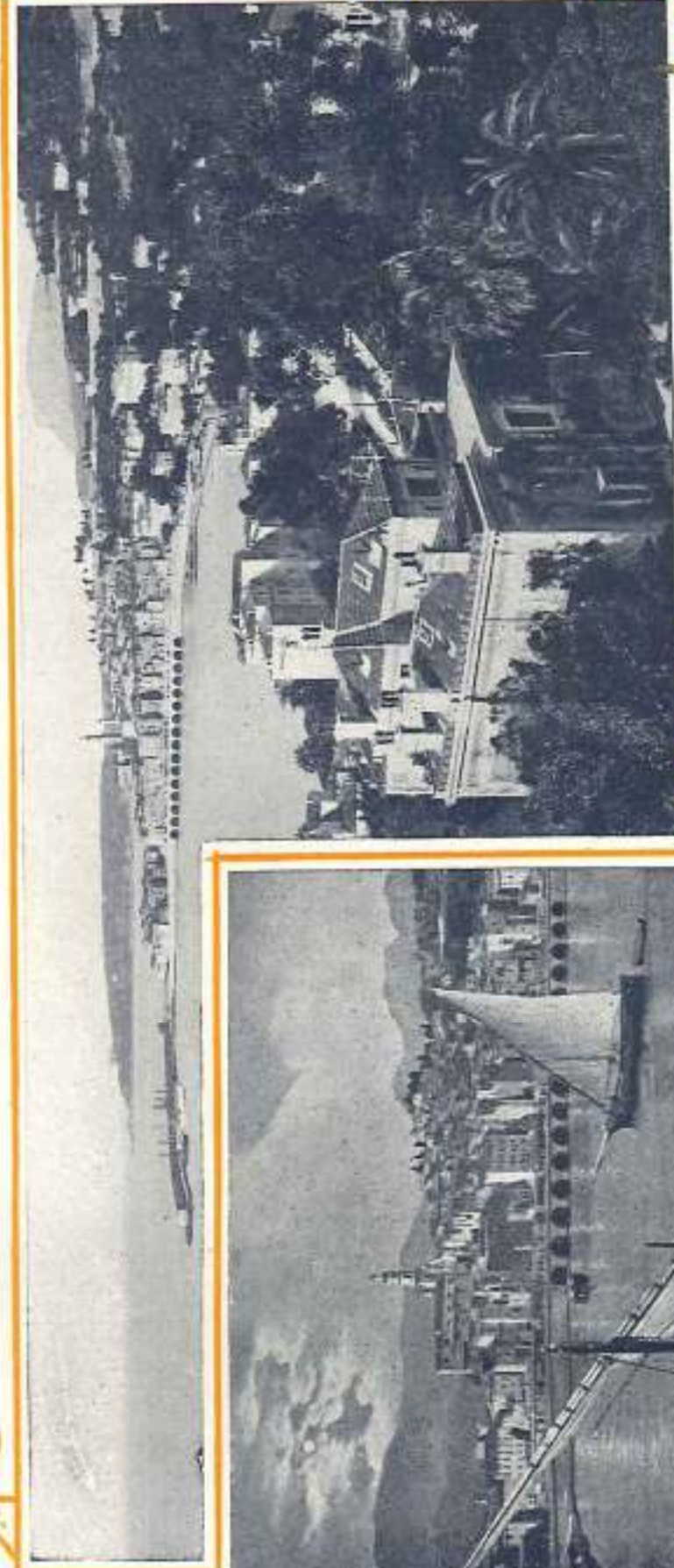
MENTON

Au pied des escarpements des hautes montagnes qui s'élèvent au Nord, la vieille ville de Menton, cédée à la France, avec Roquebrune, en 1861, par le prince de Monaco, offre l'aspect pittoresque de ses rues étroites et irrégulières ceinturées d'antiques murailles de défense, s'élevant sur les flancs d'une colline escarpée au pied de laquelle une ville de construction moderne s'étend et prend chaque année une plus grande importance. C'est le séjour préféré de ceux qui, fuyant les agitations fiévreuses des grands centres voisins, prétendent mener une vie douce et tranquille. Une grande avenue, le boulevard de Garavan, bordée de riches villas, longe les rives de la mer qui se creuse en un golfe toujours calme, bien nommé le *golfe de la Paix*, et aboutit au pont Saint-Louis, jeté à 35 mètres de hauteur au-dessus d'un torrent qui détermine la frontière entre la France et l'Italie. Les environs immédiats de Menton offrent de ravissants buts de promenades — au cap Martin, aux chappes de Castellar, au Mont Saint-Michel, à la colline de la Madona, au sanatorium de Gorbio, à l'Annonciata, au Val des primevères, etc.

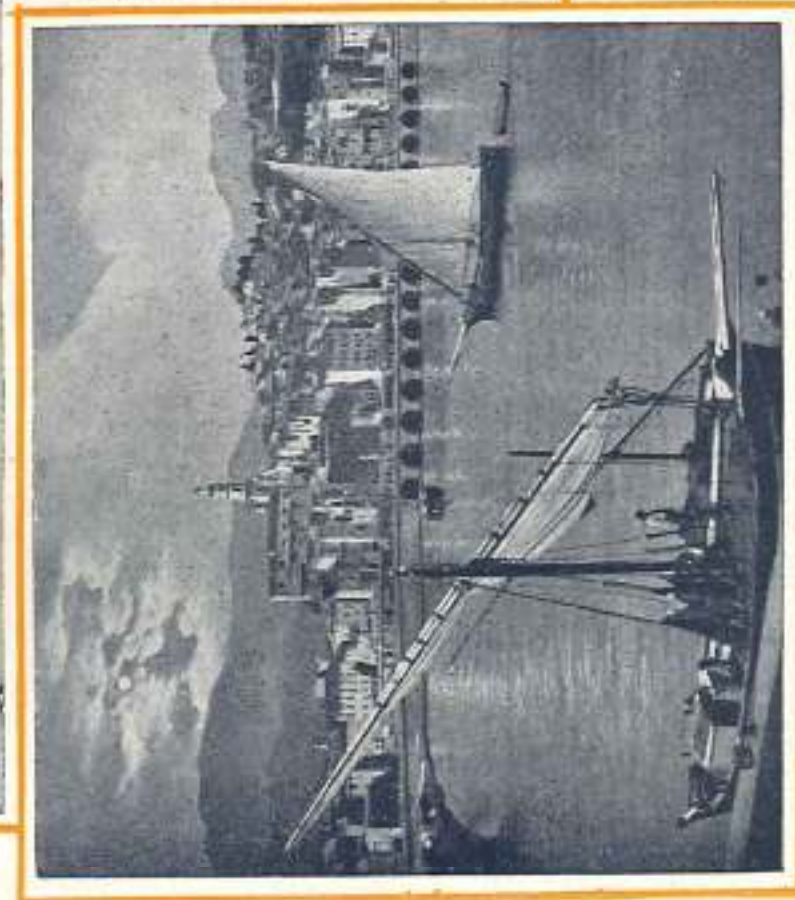
Par la douceur exceptionnelle de son climat, par les plaisirs paisibles et nombreux qu'on y trouve, Menton justifie son surnom de *Perle de la France*. C'est aussi le dernier joyau de cet écrin splendide qu'est la Méditerranée française. Nulle part, la nature n'est plus noble, plus somptueuse, plus variée, plus colorée. Nulle part non plus elle n'est plus accueillante au passant, plus salubre à qui veut lui demander le repos, la guérison, l'oubli. Aussi, notre Côte d'Azur tant aimée et tant enviée sait garder ses fidèles, et après ceux qui ont fait son succès, sa gloire, elle a trouvé des générations nouvelles toujours disposées à la vanter de loin, comme à revenir, chaque hiver, l'adorer de près.

Menton

(Cl. Giletta.)



BAIE DE GARAVAN



(Cl. Giletta.) VUE PRISE DE LA JUTÉE (CLAIR DE LUNE)

L'Hiver à la Côte d'Azur

NICE, CANNES, MENTON, HYÈRES, GRASSE, ETC.



Billets d'Aller et Retour collectifs délivrés dans toutes les gares du Réseau P.-L.-M. aux familles (1) d'au moins trois personnes voyageant ensemble.

**1^{er} BILLETS d'Aller et Retour collectifs de 1^{re}, 2^e et 3^e Classes
VALABLES 33 JOURS**

avec faculté de prolongation d'une ou plusieurs périodes de 15 jours, moyennant paiement d'un supplément égal à 10 0/0 du prix du billet pour chaque période.

Ces billets sont délivrés, du 15 octobre au 15 mai, sous condition d'effectuer un minimum de parcours simple de 150 kilomètres, pour les stations hivernales suivantes: Toulon, Hyères et toutes les gares situées entre Saint-Raphaël-Valescure, Grasse, Nice et Menton inclusivement.

**2^e BILLETS d'Aller et Retour collectifs de 2^e et 3^e Classes
VALABLES JUSQU'AU 15 MAI**

(Le coupon d'aller de ces billets n'est valable que du 1^{er} Octobre au 15 Novembre).

Ces billets sont délivrés, du 1^{er} octobre au 15 novembre, pour Toulon et au delà. Le parcours simple doit être d'au moins 400 kilomètres.

Le prix des billets d'aller et retour collectifs indiqués ci-dessus s'obtient en ajoutant au prix de quatre billets simples ordinaires (pour les deux premières personnes), le prix d'un billet simple pour la troisième personne, la moitié de ce prix pour la quatrième et chacune des suivantes.

Les voyageurs ont la faculté de s'arrêter aux gares situées sur l'itinéraire et desservies par leur train, à la condition de faire apposer, à l'arrivée, sur leur billet, le timbre de la gare où ils s'arrêtent.

Faire la demande des billets 4 jours à l'avance à la gare de départ.

(1) La famille comprend: Père, mère, enfants; grand-père, grand-mère, beau-père, belle-mère; gendre, belle-fille, frère, sœur, beau-frère, belle-sœur; oncle, tante, neveu, nièce, ainsi que les serviteurs attachés à la famille.

Ces derniers pourront, si la demande en est faite en même temps que celle du billet, prendre place dans une autre classe de voitures (2^e ou 3^e), ou même dans un autre train. Dans ce dernier cas, il sera délivré deux billets distincts, l'un pour la famille, l'autre pour les serviteurs, mais les prix de l'un et de l'autre billet étant calculés d'après le taux de réduction afférent au nombre total de voyageurs, en commençant par compter les membres de la famille.

Fêtes de Nice

Billets d'aller et retour individuels de 1^{re} et 2^e classes
Valables 20 jours

avec faculté de prolongation de deux périodes de 10 jours, moyennant le paiement, pour chaque période, d'un supplément égal à 10 0/0 du prix des billets.

A l'occasion des Fêtes de Noël et du Jour de l'An, des Courses de Nice, du Carnaval de Nice, des Régates internationales de Cannes et de Nice et des Vacances de Pâques, des billets d'aller et retour en 1^{re} et 2^e classes sont délivrés pour Nice, Cannes et Menton, aux mêmes prix que les billets d'aller et retour ordinaires, par les gares de Paris, Dijon, Lyon (Perrache et Brotteaux), Belfort, Vesoul, Besançon, Gray, Nevers, Is-sur-Tille, Genève, Clermont-Ferrand, Saint-Étienne, Grenoble, Valence, Avignon, Cette, Nîmes.

Ces billets permettent de s'arrêter deux fois en cours de route tant à l'aller qu'au retour. Leurs dates d'émission sont portées à la connaissance du public par voie d'affiches et d'insertions dans les journaux.

VOYAGES CIRCULAIRES À ITINÉRAIRES FACULTATIFS

sur le réseau P.-L.-M.

Il est délivré, toute l'année, dans toutes les gares du réseau P.-L.-M., des carnets individuels ou de famille pour effectuer, sur ce réseau, en 1^{re}, 2^e et 3^e classes, des voyages circulaires à itinéraires tracés par les voyageurs eux-mêmes avec parcours totaux d'au moins 300 kilomètres. Les prix de ces carnets comportent des réductions très importantes qui peuvent atteindre, pour les carnets de famille, 50 0/0 du Tarif général.

La validité de ces carnets est de 30 jours jusqu'à 1.500 kilomètres; 45 jours, de 1.501 à 3.000 kilomètres; 60 jours, pour plus de 3.000 kilomètres.

Faculté de prolongation, à deux reprises, de 15, 23 ou 30 jours, suivant le cas, moyennant le paiement d'un supplément égal à 10 0/0 du prix total du carnet pour chaque prolongation.

Arrêts facultatifs à toutes les gares situées sur l'itinéraire.

Pour se procurer un carnet individuel ou de famille il suffit de tracer sur une carte, qui est délivrée gratuitement dans les gares P.-L.-M., bureaux de ville et agences de voyages, le voyage à effectuer et d'envoyer cette carte, 5 jours avant le départ, à la gare où le voyage doit être commencé, en joignant à cet envoi une consignation de 10 francs.

Le délai de demande est réduit à deux jours (dimanches et fêtes non compris) pour certaines grandes gares.

Exemple d'un de ces Voyages permettant de se rendre sur le Littoral de la Méditerranée.

ITINÉRAIRE I

Durée du Voyage : 45 jours

Prix pour un Voyageur isolé :

1 ^{re} cl.	2 ^e cl.	3 ^e cl.
158 fr. 10	112 fr. 10	78 fr. 10

Prix pour une Famille de 6 personnes adultes :

1 ^{re} cl.	2 ^e cl.	3 ^e cl.
815 fr. 15	578 fr. 25	403 fr. 15

Nota. — Ce voyage, donné ici à titre d'exemple seulement, peut être modifié au gré des voyageurs.



CÔTE D'AZUR RAPIDE

Train de jour à marche très rapide

Ce train, qui détient le record de la vitesse pour le parcours des 1.000 kilomètres, sera remis en marche pendant l'hiver 1906-1907.

Il parcourt, en 13 h. 50, la distance de 1.087 kilomètres, qui sépare **Paris de Nice**.

Pour les conditions d'admission et les périodes de mise en marche, voir les affiches spéciales.

VOYAGES A ITINÉRAIRES FACULTATIFS

DE

France en Algérie, en Tunisie

ET AUX

ÉCHELLES DU LEVANT

ou vice versa

Il est délivré, pendant toute l'année, des carnets **individuels ou collectifs** de 1^{re}, 2^e et 3^e classes pour effectuer des voyages pouvant comporter des parcours : 1^o sur les réseaux suivants : **Paris-Lyon-Méditerranée, Est, État, Midi, Nord, Orléans, Ouest, P.-L.-M.-Algérien, Est-Algérien, État (lignes algérienne), Ouest-Algérien, Bône-Guelma, Sfax-Gafsa**; 2^o sur les lignes maritimes desservies par la **Compagnie Générale Transatlantique**, par la **Compagnie de Navigation Mixte (C^{ie} Touache)**, ou par la **Société Générale de Transports maritimes à vapeur**; 3^o sur les lignes maritimes ci-après desservies par la **Compagnie des Messageries maritimes : de Marseille à Alexandrie ou Port-Saïd (directement), d'Alexandrie à Port-Saïd, de Port-Saïd à Jaffa de Jaffa à Beyrouth, de Beyrouth à Beyrouth (par les escales de la côte de Caramanie), de Beyrouth à Constantinople, de Constantinople au Pirée, du Pirée à Naples et de Naples à Marseille**. — Ces voyages, dont les itinéraires sont établis à l'avance par les voyageurs eux-mêmes, avec indication des gares où ils ont l'intention de s'arrêter, doivent comporter, en même temps que des parcours français, soit des parcours maritimes, soit des parcours maritimes et algériens ou tunisiens; les parcours sur les réseaux français doivent être de 300 kilomètres au moins ou être comptés pour 300 kilomètres.

Les parcours maritimes doivent être effectués par les paquebots de l'une seulement des quatre compagnies de navigation participantes; ils peuvent cependant être effectués à la fois par les paquebots de la Compagnie des Messageries Maritimes et par ceux de l'une quelconque des trois autres Compagnies de navigation.

Validité. — Les carnets sont valables **90 jours**, à compter du jour du départ, ce jour non compris. Les carnets comportant des parcours sur les lignes desservies par la **Compagnie des Messageries maritimes** sont **valables 120 jours** à compter du jour du départ, ce jour non compris.

Faculté de prolongation, moyennant le paiement d'un supplément.

Faire la demande de carnets **cinq jours** au moins à l'avance à la gare où le voyage doit être commencé.

ALGÉRIE-TUNISIE

Voyages à Itinéraires fixes

La Compagnie P.-L.-M. met à la disposition des voyageurs diverses combinaisons de **Voyages circulaires à itinéraires fixes**, comportant des billets de 1^{re} et 2^e classes à **prix très réduits**, pour visiter l'Algérie et la Tunisie.

La nomenclature de ces voyages, avec prix et conditions, figure dans le **Livret-Guide-Horaire** de la Compagnie P.-L.-M., en vente, au prix de 50 centimes, dans les gares de son réseau.



EXEMPLE DE CES VOYAGES :

ITINÉRAIRES : 61, 61-A et 61-B (*)

Les billets de ces voyages permettent de se rendre de Paris à l'un quelconque des ports indiqués sur la carte ci-contre et de revenir de l'un quelconque de ces ports à Paris par Marseille.

NOTA. — Les voyageurs qui veulent au retour partir d'un port désigné sur leur billet autre que celui auquel ils ont débarqué doivent effectuer, à leurs frais, le trajet entre ces deux ports.

Durée du Voyage : 90 jours

ARRÊTS FACULTATIFS

PRIX DES BILLETS	VOYAGE 61		VOYAGES 61-A ET 61-B (1)	
	1 ^{re} Classe	2 ^e Classe	1 ^{re} Classe	2 ^e Classe
par les paquebots de la Compagnie Générale Transatlantique.....	285 »	210 »	» »	» »
(61 A) par les paquebots de la Compagnie de Navigation mixte (C ^{ie} Touache et (61 B) par ceux de la Société Générale de Transports Maritimes à vapeur.....	» »	» »	250 »	177 »

Les billets du voyage 61 sont délivrés pour Malte moyennant un supplément de 130 francs en 1^{re} classe et de 87 francs en 2^e classe.

Les billets des voyages 61, 61-A et 61-B comportent des coupons supplémentaires permettant d'effectuer les parcours suivants :

	1 ^{re} Classe	2 ^e Classe
1 ^o Philippeville à Biskra, aller et retour.....	43 70	32 75
2 ^o Alger à Biskra, aller et retour.....	84 40	63 30
3 ^o Alger-Biskra-Philippeville (ou vice-versa).....	64 10	48 10
4 ^o El-Guerrah à Constantine, aller et retour.....	5 10	3 85

Délivrance des billets. — Immédiatement : à la gare de Paris; dans les bureaux de ville de Paris, 88, rue St-Lazare et 6, rue Ste-Anne; dans les bureaux des Compagnies de Navigation et dans certaines agences de voyages; sur demande faite 48 heures à l'avance dans les autres gares du réseau (2).

Bagages. — Même franchise de bagages que pour les Billets simples de Paris en Algérie et en Tunisie mentionnés à la page suivante.

(1) Le voyage 61-B comprend le parcours Marseille-Bougie par Philippeville, au lieu de celui : Marseille-Tunis.

(2) Toutes les gares du réseau du Nord délivrent également ces billets (sur demande faite 48 heures à l'avance) conjointement avec des billets aller et retour pour Paris-Nord, comportant la même validité que les billets circulaires.

(*) ——— Parc. en chemin de fer. Parc. facultatifs. — — — Parc. maritimes.

BILLETS DIRECTS SIMPLES

**1° De PARIS et de LYON pour l'ALGÉRIE, LA TUNISIE et MALTE
par MARSEILLE**

a) Par les Paquebots de la Compagnie Générale Transatlantique

DES GARES CI-CONTRE AUX PORTS CI-APRÈS OU VICE-VERSA	DE PARIS		DE LYON	
	1 ^{re} cl.	2 ^e cl.	1 ^{re} cl.	2 ^e cl.
ALGER	fr. c. 187 »	fr. c. 130 50	fr. c. 129 75	fr. c. 91 85
BIZERTE, BONE, BOUGIE, PHILIPPEVILLE, ORAN, TUNIS (via BIZERTE)	172 »	120 50	114 75	81 85
TUNIS (direct)	182 »	125 50	124 75	86 85
MALTE (La Valette)	237 »	160 50	179 75	121 85

b) Par les Paquebots de la Compagnie de Navigation Mixte (Touache)

DE PARIS AUX PORTS CI-APRÈS OU VICE-VERSA	1 ^{re} classe	2 ^e classe	3 ^e classe
	fr. c.	fr. c.	fr. c.
ALGER, BONE, PHILIPPEVILLE, ORAN	172 »	115 50	68 »
TUNIS	177 »	115 50	68 »

2° De PARIS et de LYON pour le MAROC, par MARSEILLE

	1 ^{re} cl.	2 ^e cl.	3 ^e cl.
	fr. c.	fr. c.	fr. c.
De PARIS (C ^{ie} de Navigation mixte (Touache)	197 »	136 »	93 »
à TANGER (C ^{ie} Paquet	197 »	136 »	» »
De LYON (C ^{ie} de Navigation mixte (Touache)	140 »	97 »	68 »
à TANGER (C ^{ie} Paquet	140 »	97 »	» »

Les frais de nourriture à bord des paquebots sont compris dans les prix des billets. Ces billets sont valables pendant quinze jours. Ils comportent la faculté de s'arrêter sur le réseau P.-L.-M. à toutes les gares de l'itinéraire. Les voyageurs ont droit à une franchise de bagages de 30 kilogrammes sur le réseau P.-L.-M.; sur les paquebots la franchise est de 100 kilogrammes en 1^{re} classe, de 60 kilogrammes en 2^e classe et de 30 kilogrammes en 3^e classe. Les bagages peuvent être enregistrés à Paris et à Lyon directement pour les ports ci-dessus.

Ils sont délivrés aux gares de Paris-P.-L.-M. et de Lyon-Perrache, ainsi que dans les bureaux de Compagnies de Navigation.

Arrêts facultatifs sur le réseau P.-L.-M.

NOTA. — En prévision des changements qui pourraient être apportés par les Compagnies de Navigation dans leurs prix de passage, consulter le tarif des prix de passage de ces Compagnies.

DE PARIS AUX PORTS AU DELA DE SUEZ

ou vice versa

Les voyageurs partant de Paris à destination des ports au delà de Suez ou de ces ports à destination de Paris, peuvent obtenir, conjointement avec leurs billets aller et retour de passage de ou pour Marseille, des billets d'aller et retour de Paris à Marseille ou vice versa, valables un an, aux prix suivants :

de PARIS à MARSEILLE ou vice versa

via Dijon-Lyon (ou Nevers-Lyon ou Nevers-Clermont).

1^{re} classe : 145 francs. — 2^e classe : 104 fr. 40. — 3^e classe : 68 fr. 05.

Ces billets sont délivrés exclusivement par les Compagnies des Messageries Maritimes et des Chargeurs Réunis.

Il peut être émis des billets de classes différentes pour les parcours en chemin de fer et pour les parcours maritimes.

RELATIONS DIRECTES de PARIS avec L'ITALIE

1° Via MONT-CENIS

BILLETS D'ALLER ET RETOUR

	1 ^{re} classe	2 ^e classe	3 ^e classe	Validité
	fr. c.	fr. c.	fr. c.	
De PARIS à (ou vice-versa) { Turin	147 »	106 15	69 25	30 jours
{ Milan	164 80	116 75	»	30 —
{ Gênes	169 80	121 40	»	30 —
{ Venise	216 35	153 75	»	30 —
{ Florence	217 40	154 80	»	30 —
{ Rome	266 90	189 50	»	45 —
{ Naples	315 50	223 50	»	45 —

La durée de validité des billets, valables 30 jours, peut être prolongée de 15 jours, et celle des billets valables 45 jours, peut être prolongée de 22 jours, moyennant le paiement d'un supplément (cette prolongation ne peut être accordée que par les gares de départ et de destination du billet). D'autre part, la durée de validité des billets Paris-Turin est portée gratuitement à 60 jours, lorsque les voyageurs prennent, à Paris un billet de voyage circulaire intérieur italien conjointement avec le billet d'aller et retour " Paris-Turin ", ou lorsqu'ils justifient avoir pris à Turin, soit un billet circulaire italien soit un billet d'abonnement spécial italien, soit un billet d'aller et retour combiné italien.

TRAJET RAPIDE de Paris à Turin, Milan, Gênes, Venise, Rome, sans changement de voiture.

Il est également délivré à la gare et dans les bureaux de ville de Paris, conjointement avec les billets d'aller et retour Paris-Turin ci-dessus, des billets d'aller et retour Turin-Palermo, valables 60 jours, aux prix de 317 fr. 30 en 1^{re} classe et de 222 fr. 60 en 2^e classe. La durée de validité des billets d'aller et retour Paris-Turin, délivrés dans ces conditions, est portée gratuitement à 60 jours.

2° Via SIMPLON

BILLETS D'ALLER ET RETOUR

	1 ^{re} classe	2 ^e classe	Validité
	fr. c.	fr. c.	
De PARIS à (ou vice-versa) { Domodossola	125 »	89 40	30 jours
{ Milan	148 55	105 95	30 —
{ Venise	201 25	142 85	30 —

La durée de validité des billets d'aller et retour Paris-Milan et Paris-Venise, peut être prolongée de 15 jours, moyennant le paiement d'un supplément.

La validité des billets d'aller et retour Paris-Domodossola est portée gratuitement à 60 jours lorsque le voyageur justifie avoir pris à Domodossola, soit un billet circulaire italien, soit un abonnement spécial italien, soit un billet d'aller et retour combiné italien.

TRAJET RAPIDE de Paris à Domodossola, Milan et Venise sans changement de voiture.

Arrêts facultatifs. — Enregistrement direct des bagages.

Franchise de 30 kilogrammes de bagages sur le parcours P.-L.-M. Aucune franchise en Italie et en Suisse.

Le voyageur doit être revenu à son point de départ le dernier jour de validité, normale ou prolongée, du billet d'aller et retour, à minuit au plus tard.

Ces billets sont délivrés toute l'année à la gare de Paris-Lyon, dans les Bureaux-Succursales et dans les Bureaux des Agences de Voyages.

Il est également délivré au départ de Paris des Billets directs simples pour les principales villes de l'Italie; les prix de ces billets sont indiqués dans le Livret-Guide horaire P.-L.-M.

Billets de Vacances à prix réduits

Il est délivré, aux familles d'au moins trois personnes, des billets d'aller et retour collectifs de vacances de 1^{re}, 2^e et 3^e classes, de toutes gares P.-L.-M. à toutes gares P.-L.-M., sous condition d'effectuer un parcours simple minimum de 300 kilomètres ou de payer pour ce parcours :

1^o Du vendredi qui précède la Fête des Rameaux au Lundi de Pâques inclus.

Durée de validité : 33 jours avec faculté de prolongation d'une ou plusieurs périodes de 15 jours, moyennant le paiement, pour chaque prolongation, d'un supplément de 10 % de la valeur du billet collectif.

2^o Du 15 juin au 15 septembre. — Validité : jusqu'au 1^{er} novembre.

Le prix de ces billets s'obtient en ajoutant au prix de quatre billets simples (pour les deux premières personnes), le prix d'un billet simple pour la troisième personne, la moitié de ce prix pour la quatrième et chacune des suivantes.

Lorsqu'un billet de vacances ne comprend que trois voyageurs, ceux-ci sont tenus de voyager ensemble à l'aller et au retour; lorsqu'un billet de vacances comprend plus de trois voyageurs, trois d'entre eux au moins sont tenus de voyager ensemble à l'aller et au retour, les autres ont la faculté de voyager isolément dans les conditions suivantes :

Il est établi : a) un billet collectif sur lequel sont inscrits tous les titulaires, ceux qui doivent voyager ensemble et ceux qui peuvent voyager isolément; b) un coupon d'aller et un coupon de retour individuels au nom de chacun des voyageurs qui sont autorisés à voyager isolément; ces coupons sont de la même classe et comportent le même parcours que le billet collectif.

Lorsqu'un titulaire de coupons individuels veut voyager isolément, il est tenu de se procurer, à la gare de départ, sur la présentation de son coupon d'aller ou de retour, suivant le cas, un billet au tarif militaire de la classe et pour le parcours figurant sur ce coupon.

Les billets donnent la faculté de s'arrêter à toutes les gares situées sur l'itinéraire.

Faire la demande de billets, quatre jours au moins à l'avance, à la gare de départ.

NOTA. — Il peut être délivré à un ou plusieurs des voyageurs inscrits sur un billet collectif de vacances et en même temps que ce billet, une carte d'identité sur la présentation de laquelle le titulaire sera admis à voyager isolément (sans arrêt), à moitié prix du Tarif général, pendant la durée de la villégiature de la famille entre la gare de départ et le lieu de destination mentionné sur le billet collectif.

AVIS IMPORTANT

Les renseignements les plus complets sur les voyages circulaires (prix, conditions, et itinéraires), ainsi que sur les billets simples et d'aller et retour, cartes d'abonnement, relations internationales, horaires, etc., sont renfermés dans le *Livret-Guide-Horaire P.-L.-M.* mis en vente au prix de 0 fr. 50 dans toutes les gares, les bureaux de ville, et les bibliothèques des gares de la Compagnie. Cette publication contient, avec de nombreuses illustrations, la description des contrées desservies par le réseau.

La Compagnie met également à la disposition du public dans les bibliothèques des principales gares, aux prix indiqués ci-après :

- 1^o La Carte-Itinéraire de Marseille à Vintimille avec notes historiques, géographiques, etc., sur les localités situées sur le parcours. 0.25
- 2^o Les plaquettes illustrées désignées ci-après, décrivant les régions les plus intéressantes desservies par le réseau P.-L.-M. :

 - a) Monuments romains et Villes du moyen âge du Réseau P.-L.-M. 0.25
 - b) Mont-Blanc. — Chamonix. 0.25
 - c) Savoie. — Suisse 0.25
 - d) Dauphiné 0.25
 - e) La Corse. 0.25
 - f) Le Rhône, de sa source à la mer, avec illustrations hors texte en couleurs. 0.50
 - g) L'Auvergne 0.50
 - h) La Côte d'Azur, brochure entièrement polychrome 0.50
 - i) Album de vues du réseau P.-L.-M. 0.50
 - j) Album Côte d'Azur-Corse-Algérie-Tunisie (avec 10 cartes postales). 0.50
 - k) Album Banlieue de Paris. 0.25
 - l) Album Itinéraire illustré Paris-Simplon-Milan. 0.50
 - m) Album-Itinéraire illustré Paris-Lyon-Marseille-Côte d'Azur 0.50

L'envoi de ces documents est fait par la poste, sur demande adressée au Service Central de l'Exploitation, 20, boulevard Diderot, à Paris (XII^e) et accompagnée de 0 fr. 85 en timbres-poste pour le *Livret-Guide-Horaire P.-L.-M.*, de 0 fr. 60 en timbres-poste pour chacune des brochures mises en vente au prix de 0 fr. 50; de 0 fr. 35 en timbres-poste pour chacune des autres publications énumérées ci-dessus.

COMPAGNIE DE NAVIGATION MIXTE

PAQUEBOTS-POSTE FRANÇAIS

LYON, Siège Soc., 41, r. de la République
MARSEILLE, Exploit., 54, r. Cannebière
PARIS, Bur. des Passages, 9, r. de Rome

CETTE, Agence, 13, quai de Bosc
PORT-VENDRES, Agence, Gare Maritime
NICE, Agence, 1, quai Lunel.

ALGÉRIE ✻ TUNISIE ✻ SICILE TRIPOLITAINE ✻ ESPAGNE & MAROC

DÉPARTS DE Port-Vendres POUR :
ALGER (rapide). . . Dimanche 5 h. soir
ORAN (rapide). . . Vendredi 3 h. 30 soir

DÉPARTS POUR Port Vendres DE :
ALGER (rapide). . . Mercredi midi
ORAN (rapide). Lundi midi

DÉPARTS DE Marseille POUR :
ALGER (rapide) Mardi et Jeudi 6 h. soir
ORAN (direct) Mercredi 6 h. soir
PHILIPPEVILLE (rapide) Jeudi midi
BIZERTE (direct). Samedi 7 h. soir
TUNIS et PALERME
(Commercial) [par quinzaine] Samedi 7 h. soir
TUNIS (rapide) (postal) Mercredi 1 h. soir

DÉPARTS POUR Marseille DE :
ALGER (rapide) { Dimanche midi, hiver
 { Dimanche 9 h. matin, été
ORAN (direct) Samedi 9 h. matin
PHILIPPEVILLE (rapide) Dimanche midi
TUNIS (direct) (Commercial) Jeudi midi
Postal Tunis (rapide) (Commercial) Lundi 2 h. soir

Départs de MARSEILLE (postal) via TUNIS pour SOUSSE, MONASTIR, MEHDIA, SPAX, GARES, D, ERBAH et TRIPOLI, tous les mercredis à une heure du soir, avec retour de TRIPOLI sur MARSEILLE par les mêmes escales.

(Via Oran) Pour BENI-SAF, NEMOURS, MELILLA, TËTOUAN, GIBRALTAR, TANGER, facultativement CEUTA, le mercredi 6 heures soir, avec retour de TANGER pour MARSEILLE le mercredi 5 heures du soir (par quinzaine). Certaines de ces escales peuvent être rendues facultatives.

(Via Oran) pour NEMOURS, MELILLA, MALAGA (par quinzaine).

De MARSEILLE pour :
ALGER (facultatif). . . Mardi 6 h. soir — d'ALGER (facultatif) . . Vendredi midi
(sauf variations)

PRIX DES PASSAGES

Au départ de CETTE et pour PORT-VENDRES, pour ALGER ou ORAN :
1^{re} Cl. 100 fr. ; 2^e Cl. 70 fr. ; 3^e Cl. 30 fr. ; 4^e Cl. 14 fr.

Au départ de MARSEILLE pour :

CLASSES	TUNIS POSTAL	ALGER du jeudi	ALGER, ORAN	TUNIS (Commercial)	DE ALGER de mardi	SOUSSE	PALERME	MELILLA	SPAX	GABÈS	TËTOUAN	GIBRALTAR,	TANGER	TRIPOLI	DE BARBARIE	BONE	PHILIPPEVILLE
1 ^{re} Classe	75	60	100	130	110	125	140	125	170	75							
2 ^e Classe	50	40	70	90	80	90	100	90	130	50							
3 ^e Classe	25	22	35	50	45	50	55	50	70	25							

AVIS. — Ces prix s'entendent nourriture comprise

SERVICE COMMUN AVEC LES CHEMINS DE FER
Participation à la délivrance des Billets à Coupons combinables du « Verein »

LE TOUR DE FRANCE

Revue illustrée paraissant tous les deux mois

3^{ME} ANNÉE

Plusieurs fois amélioré depuis sa fondation au point de vue pratique aussi bien qu'au point de vue artistique, *Le Tour de France* paraît désormais **tous les deux mois**, en importants fascicules de 64 pages, format in-4° raisin, illustrés d'environ 100 reproductions photographiques, et accompagnés de plusieurs planches hors texte : cartes gravées, reproductions artistiques en couleurs, héliogravures, phototypies, etc., etc.

Prix du Numéro : 2 fr. 50

IL N'EST PAS ENVOYÉ DE SPÉCIMEN GRATUIT

ABONNEMENTS :

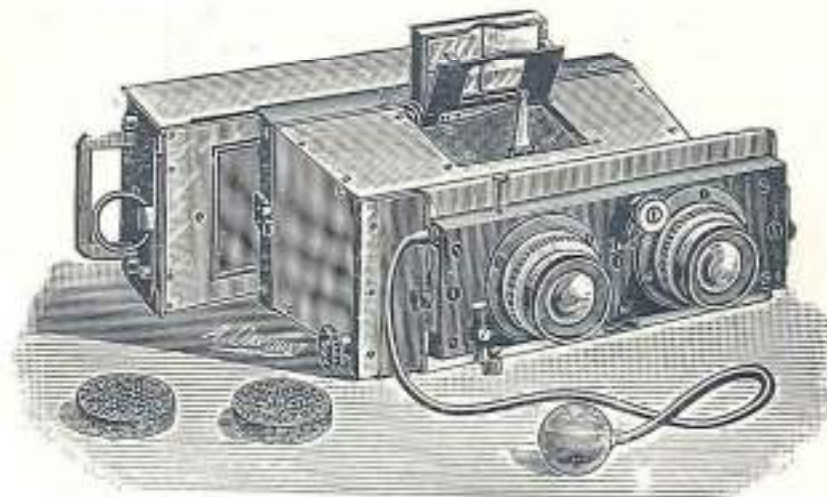
Paris et Départements, UN AN . . . 15 francs.
Étranger, — . . . 20 francs.

payables en mandats à l'ordre du Directeur, 295, Boulev. Raspail, Paris (XIV^e)
Téléphone : 804 46

Sur la Côte d'Azur, l'Algérie et la Tunisie, consulter les n^{os} 7 (2.50), 9 (0.60), 13, 20, 27, 30 (0.50 chaque) et 31 (2.50). Franco contre mandat ou timbres.

Comptoir Photographique Colonial

20, Rue Monge et Rue des Écoles — PARIS



CATALOGUE FRANCO SUR DEMANDE

Adresser la Correspondance au Directeur du

« Comptoir Photographique Colonial »

LABORATOIRE DE RADIOLOGIE

RADIOGRAPHIE • RADIOSCOPIE • RADIOTHÉRAPIE

20, Rue Monge et 8, Rue des Écoles — PARIS

SPÉCIALITÉ
d'Appareils
métalliques
résistant à tous
les climats.

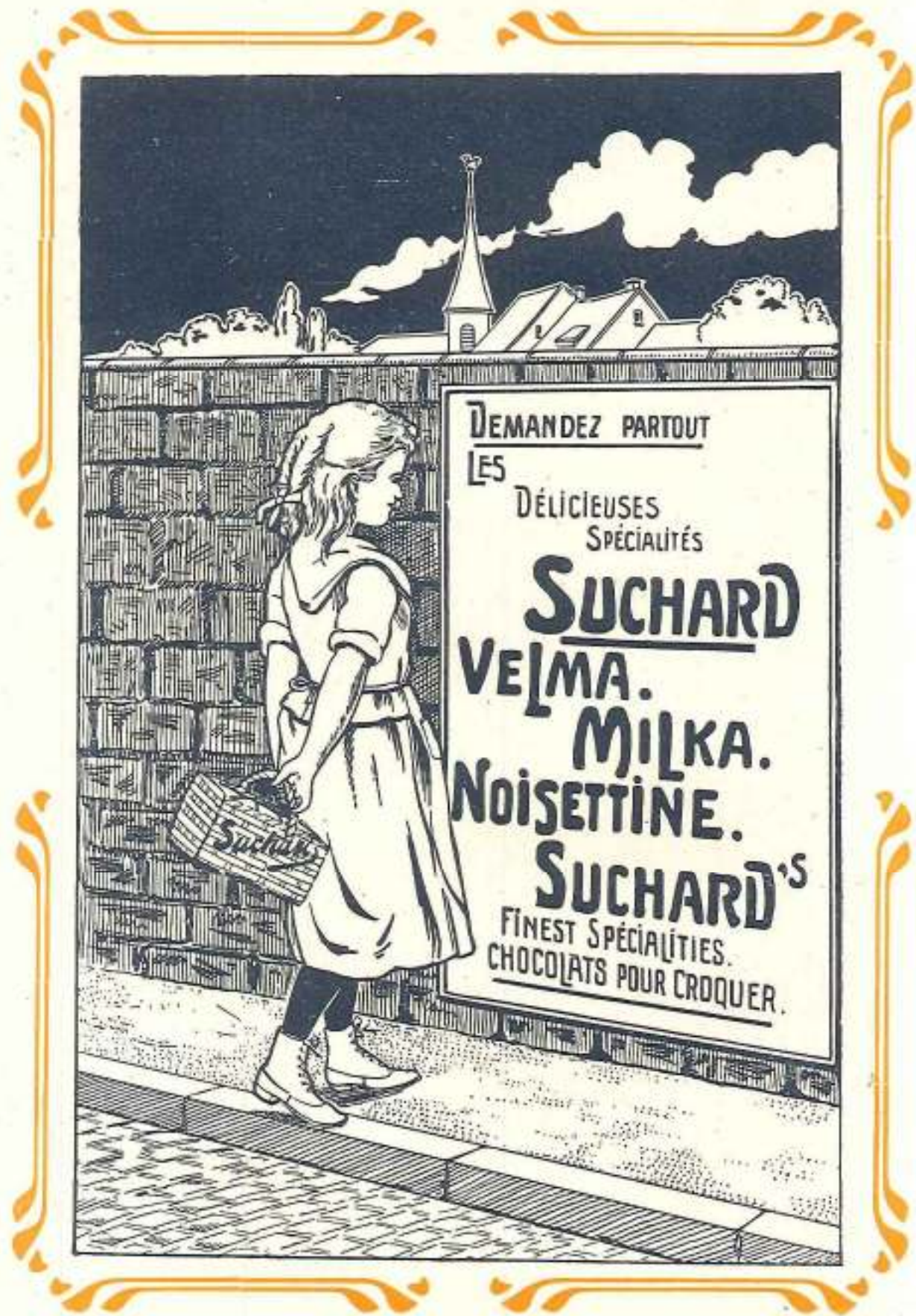
o Foldings o
Jumelles sté-
réoscopiques
en aluminium.
Plaques o Pro-
duits o Papiers
« COLONIAL »
marque déposée.

TRAVAUX
D'AMATEURS
Développements, ti-
rages, retouches,
agrandissements.

SALONS DE DÉGUSTATION
28, rue du 4-Septembre (Opéra)



Un " Asti Mousseux Cinzano " ouvre l'appétit...
et les portes de la Maison à l'enfant prodige.





PUBLICATIONS OCTAVE BEAUCHAMP
295, boulevard Raspail. PARIS

ALGER. — L'AMIRAUTÉ

G. de Malherbe, imp.