

3^{me} année

Mai

1927 n° 5



VOYAGES

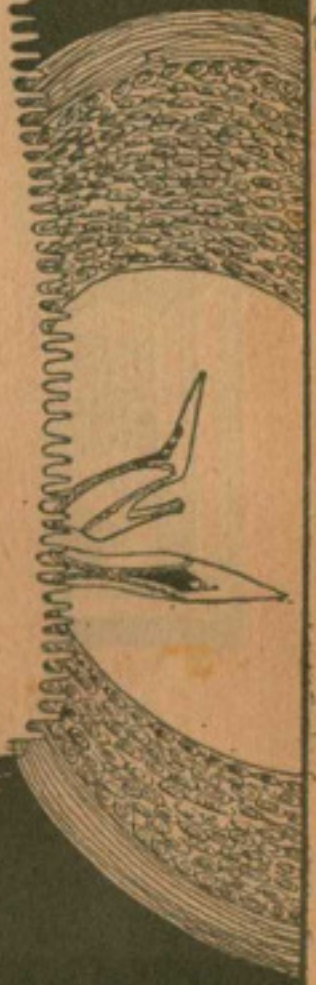
REVUE MENSUELLE
---ILLUSTRÉE---





*Les Grands
Hôtels Européens*

- Paris **CLARIDGE'S HOTEL**
LE PLUS BEL HOTEL DE PARIS
- Lyon **PALACE HOTEL**
LE DERNIER CONSTRUIT
- Nice **HOTEL NEGRESCO**
LE PLUS SOMPTUEUX DES PALACES
- Bruxelles **PALACE HOTEL**
UNIVERSELLEMENT CONNU
- **HOTEL ASTORIA**
ARISTOCRATIQUE
- Ardenne **CHATEAU D'ARDENNE**
(BELGIQUE) LE PLUS BEAU GOLF DU MONDE
- Madrid **PALACE HOTEL**
UNIQUE AU MONDE
- **HOTEL RITZ**
LE PLUS ARISTOCRATIQUE
- Santander **HOTEL REAL**
SITUATION INCOMPARABLE
- Saint-Sébastien. **CONTINENTAL PALACE**
LE MEILLEUR CLIMAT



ofawer

V O Y A G E S

MESSAGERIES MARITIMES



Services réguliers sur

LE PORTUGAL — L'ITALIE — LA GRÈCE
 LA TURQUIE — L'ÉGYPTE — LA SYRIE
 L'ARABIE — LES INDES — L'INDOCHINE
 LA CHINE — LE JAPON — MADAGASCAR
 LA COTE ORIENTALE D'AFRIQUE
 L'AFRIQUE DU SUD — LA RÉUNION
 MAURICE — L'AUSTRALIE
 LES ÉTABLISSEMENTS FRANÇAIS DE
 L'Océanie — LA NOUVELLE ZÉLANDE
 LA NOUVELLE CALÉDONIE

Pour tous renseignements s'adresser à

PARIS, Siège social : 8, rue Vignon
 MARSEILLE, Agence générale :
 3, place Sadi-Carnot

Les Messageries Maritimes sont en outre représentées dans tous les ports desservis par leurs navires ainsi que dans les principales villes de France et de l'Étranger par des Agents et des Correspondants.

CONSIGNATION - TRANSIT - REPRESENTATION

CHARGEURS RÉUNIS

L'INDOCHINE
 PAR LA LIGNE DES CAPS

PAQUEBOTS A CLASSE UNIQUE

Au départ de MARSEILLE pour

PORT-SAÏD — COLOMBO — SINGAPORE
 SAIGON — TOURANE — HAIPHONG

SERVICES RÉGULIERS ET RAPIDES SUR

LA COTE OCCIDENTALE D'AFRIQUE
 L'AMÉRIQUE DU SUD

Au départ de

HAMBOURG - ANVERS - DUNKERQUE - LE HAVRE
 LA ROCHELLE-PALLICE ET BORDEAUX

CIE DE NAVIGATION SUD-ATLANTIQUE

SERVICE DE LUXE EXTRA RAPIDE

PAR LES PAQUEBOTS MASSILIA & LUTETIA

de BORDEAUX pour

VIGO — LISBONNE — RIO DE JANEIRO
 SANTOS — MONTEVIDEO - BUENOS-AIRES

PARIS — 3, Boulevard Malesherbes.

LYON } S.A. Messageries Nationales, Place des Terreaux, 7
 Worms et Cie Cours de la Liberté, 1

MARSEILLE — Worms et Cie, rue Grignan, 28.

NICE — M. Cessurs 12, avenue de Verdun



le secret du confort
 dans la salle de bains

UN DALLAGE

LILKO

EN LIÈGE AGGLOMÉRÉ

toujours chaud au toucher

ES CLAVELLIER
 85, Boulevard Voltaire, Paris

A LA PLACE CLICHY

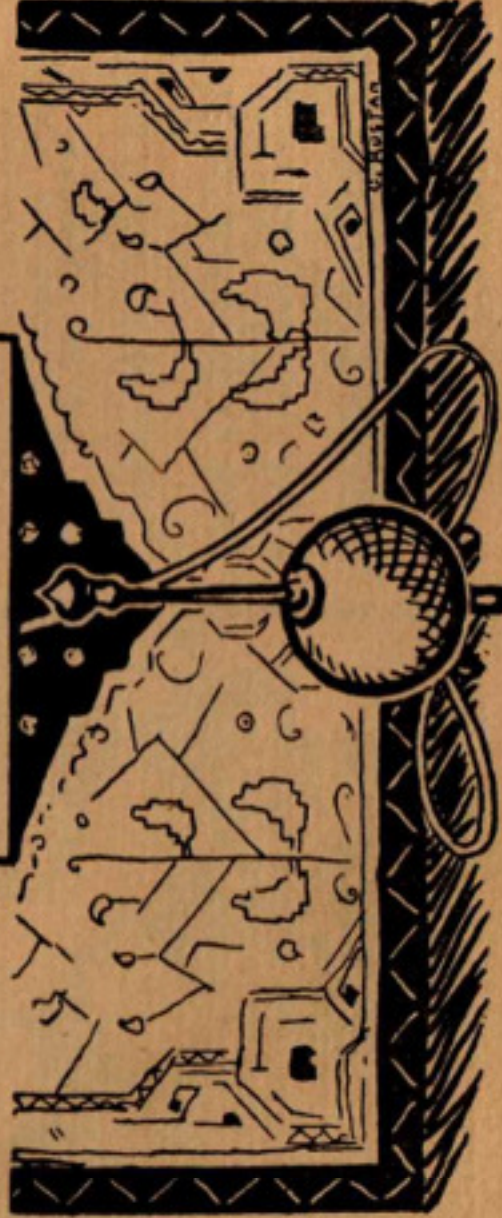
LA MAISON DES TAPIS



A LA
PLACE
CLICHY

LA PREMIÈRE
MAISON
DU MONDE
POUR LES
IMPORTATIONS
ORIENTALES

RAYON DE
MEUBLES
ANCIENS
MEUBLES
TAPISSERIES
LITERIES



V O Y A G E S

Imprimerie Maréchal

Pour
vos Catalogues
vos Tarifs
votre Publicité

158, QUAI DE JEMMAPES
PARIS Tél. Nord : 32.28

COMPAGNIE DE PAQUET NAVIGATION

Société Anonyme au Capital de 10.000.000 francs
Lignes de Constantinople et de la Mer Noire
MARSEILLE-CONSTANTINOPLE
direct en 5 jours 2/3 — Départ les 15 et 30 de chaque mois
MARSEILLE-CONSTANTINOPLE-BATOUM, avec escale
à BAMBOUTY-KERASSOUTDE-FREBIZONDE-NOVOROS-
SISK et touchées facultatives à POTI et VARNA



Ligne du Maroc par Marseille

Service rapide : MARSEILLE-TANGER-CASABLANCA
Départs de Marseille et de Casablanca, tous
les 5amedis en été, les 5, 15 et 25 en hiver.

Service rapide bi-mensuel ORAN-TANGER-CASABLANCA
et les ports du Sud du Maroc.

Services commerciaux fréquents pour tous ports du Maroc

Ligne du Sénégal

MARSEILLE-TANGER-CASABLANCA-DAKAR;
Départs de Marseille et de Dakar tous les 14 jours;
Services commerciaux sur DAKAR, RUFISQUE les
ports du SALOUM et de la CASAMANCE.

Direction : 4, place Sadi-Carnot, MARSEILLE
Agent général à Paris : M. A. NUNZI, 45, rue Lafayette

GANT PERRIN

SOCIÉTÉ ANONYME
CAPITAL 12 MILLIONS

Ancienne Maison
PERRIN FRÈRES & C^{ie}
FONDÉE EN 1860

GRENOBLE
6, Rue Irvoy

BUREAU A PARIS, 101, Rue Réaumur
VENTE AU DÉTAIL

PARIS, 45, Avenue de l'Opéra

ET DANS TOUTES LES VILLES DE FRANCE

BRITISH INDIA STEAM

Navigation Company Limited
SERVICES MARITIMES RAPIDES
pour Voyageurs et Marchandises

AFRIQUE ORIENTALE ET RETOUR
touchant à MARSEILLE pour passagers
de 1^{re} et 2^e classe, poste et marchandises
BJ-MENSUEL entre MARSEILLE, PLYMOUTH
LONDRES et les ports de l'EUROPE du NORD

Départs réguliers de LONDRES
Toutes les deux semaines : pour BOMBAY et CALCUTTA
Toutes les quatre semaines : pour le QUEENSLAND
S'adresser à : MESSRS. L. THOS. & GEO. BUDD
8, rue Beauvau — MARSEILLE

Compagnie de
NAVIGATION MIXTE
(Compagnie Tounche)



SERVICES MARITIMES
RAPIDES SUR L'ALGÉRIE
— ET LA TUNISIE —
DIRECTION : 54, rue Cannebière, MARSEILLE

AIX-LES-BAINS

LA VILLE D'EAUX DES ÉLÉGANCES & DES SPORTS

AVRIL A OCTOBRE 1927 NOUVELLE DIRECTION

Représentations Théâtrales

SAISON D'OPÉRETTES FRANÇAISES & ITALIENNES ET D'OPÉRAS

avec le concours des meilleurs artistes français et étrangers

Sous la direction de M. Henri BUSSEY, *Chef d'orchestre à l'Opéra de Paris*
Professeur au Conservatoire National de Musique

GRANDS CONCERTS CLASSIQUES

Manifestations Sportives

AUTOMOBILE — GOLF (Nouveau parcours de 18 trous)

TIR AUX PIGEONS (475.000 fr. de Prix) — TENNIS

YACHTING (Régates à la voile, à l'aviron, canots automobiles)

Attractions et Fêtes diverses

CENTENAIRE DU ROMANTISME CENTENAIRE DE BEETHOVEN

FÊTES LAMARTINIENNES

FÊTES ENFANTINES

FEUX D'ARTIFICES

Ouverture du Nouveau Restaurant

“ LES FLEURS ”

Sous la direction de M. SARTORY, *du Claridge et du Negresco*

LES MEILLEURS ORCHESTRES | GRANDS GALAS · LES PREMIÈRES ATTRACTIONS MONDIALES

LES PALACES D'AIX-LES-BAINS

HOTEL BERNASCON
“ LE PARADIS DES FLEURS ”

Entièrement rénové — 260 Chambres avec Bains
Cuisine dirigée par M. NOUVEL, *de Ciro's de Monte-Carlo*
et de Decorette — Deux nouveaux Tennis — Croquet —
Thés dansants au “CHALET SUISSE” — 2 Orchestres

HOTEL MIRABEAU

MERVEILLEUSEMENT SITUÉ
DANS UN GRAND PARC FLEURI

Ses Déjeuners et ses Diners sur la terrasse
DEUX TENNIS CHAMPIONNATS

SPLENDIDE - ROYAL - EXCELSIOR

Réputation Mondiale - Situation Merveilleuse - Restaurant Renommé

Même direction : Hôtel de l'Europe & Villa Victoria

L.-C. ROSSIGNOLI, *Administrateur-Directeur*

AIX-LES-BAINS

LE GRAND HOTEL D'AIX

La meilleure situation entre les Casinos et
près de l'Établissement thermal - *Télep.* 093

150 Chambres toutes avec Bains ou W.-C. privés

GRAND JARDIN

LE CONFORT DES PALACES A PRIX TRÈS MODÉRÉS

MÊME DIRECTION :

Le Restaurant des Ambassadeurs

PLEIN AIR

Avenue de la Gare & Place du Revard

ACCESSIBLE AUX CLIENTS DE L'HOTEL SANS SUPPLÉMENT

Cuisine et Caves renommées

J.-A. CAVIER, Directeur-Général

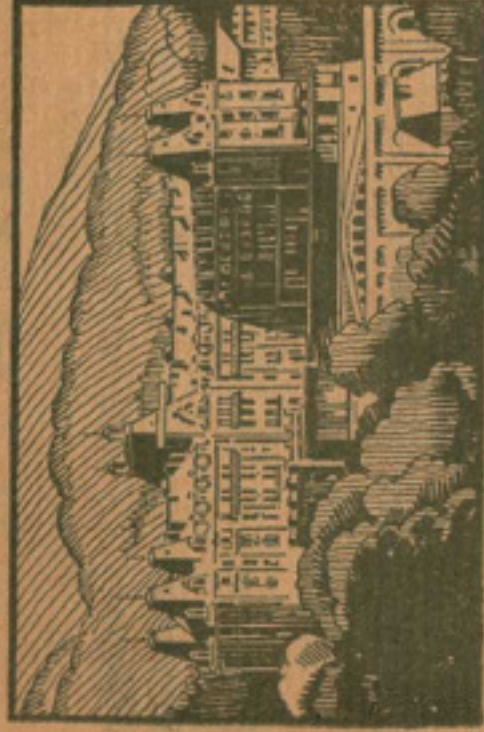
EN HIVER

Le GRAND HOTEL DU MONT-BORON, NICE

AIX-LES-BAINS

LES GRANDES STATIONS THERMALES
AIX-LES-BAINS

HOTEL LE PLUS LUXUEUX



RESTAURANT
TERRASSE
VUE SUR
LE LAC

TENNIS
GARAGE
THÉ DANSANT
AU
CHALET

REGINA BERNASCON

SUR LE PLATEAU DU REVAR
AU-DESSUS D'AIX-LES-BAINS, à 1500 MÈTRES D'ALTITUDE



A UNE HEURE
D'AIX-
LES-BAINS
PAR LE
PUNICULAIRE

PANORAMA
DE LA
CHAÎNE
DES ALPES

GRAND HOTEL P. L. M.

TOUT LE CONFORT DANS UN SITE RAVISSANT

V O Y A G E S

SI-GERMAIN-LES-FOSSÉS

BUFFET P. L. M.

Table d'Hôte

PANIERS REPAS

Arrêt à tous les Trains

SAINT-ÉTIENNE

GRAND HOTEL

Restaurant 150 chambres et salons

50 salles de bains

Téléphone : 17-49 17-41

ROANNE

HOTEL TERMINUS

Eau courante 70 chambres

12 salles de bains

RESTAURANT

Cuisines et Cave renommées

Dernier confort — Téléphones 1 124

AVALLONNAIS ET MORVAN

AUTOCARS P. L. M. AU DÉPART D'AVALLON

CONCESSIONNAIRE : M. HOUROUX, 44, rue de Paris à AVALLON

BESANÇON

A 6 heures de Paris — Trains directs

BAINS SALINS

DE

BESANÇON-la-MOUILLÈRE

Les eaux les plus chlorurées
d'Europe

Établissement ouvert toute l'année

SAISON :

de MAI à OCTOBRE



BESANÇON

Maladies des Enfants

Maladies des Femmes

AFFECTIONS DES OS

ET DES ARTICULATIONS

Eaux-mères et sels pour cures

à domicile

GRAND CASINO

Restaurant Glacier

LE BUFFET DE DIJON

qui présente à la satisfaction de tous les voyageurs

LE REPAS COURANT

offre en outre à sa clientèle moins pressée un menu

A PRIX FIXE

dont la composition est destinée à plaire

AUX PLUS DÉLICATS AMATEURS

— DE LA BONNE TABLE —

VINS FINS DE BOURGOGNE

BOITES-REPAS SOIGNÉES

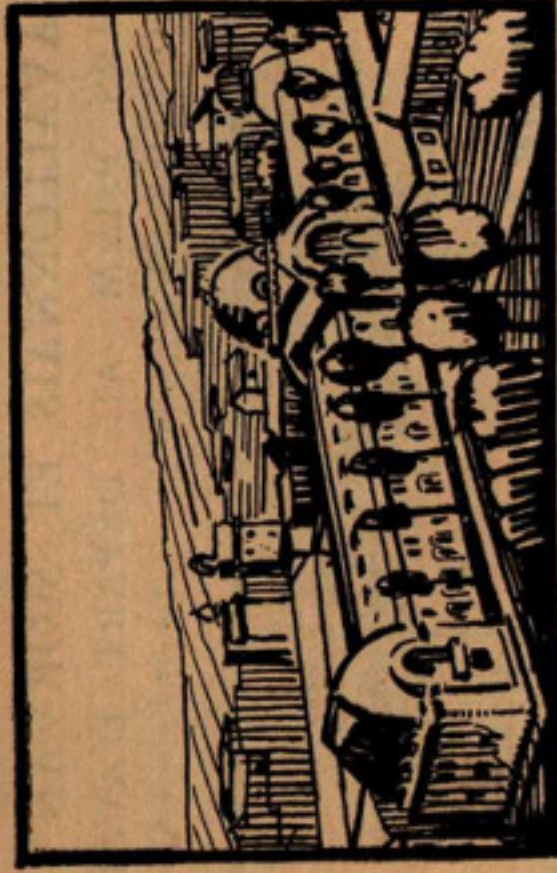
LES GRANDES STATIONS THERMALES

VICHY

A 6 HEURES DE PARIS — MAI-OCTOBRE

TRAIN DE LUXE LONDRES-VICHY-PULLMAN

Trains Rapides de Jour et de Nuit avec Voitures Directes et Wagons-Restaurant de
PARIS — STRASBOURG — LYON TOULOUSE — CETTE
GENÈVE — VINTIMILLE BORDEAUX — NANTES



ÉTABLISSEMENT THERMAL

LE PLUS VASTE — LE MEUX AMÉNAGÉ DU MONDE ENTIER

BAINS - DOUCHES - MASSAGES

THERMOTHÉRAPIE - MÉCANOTHÉRAPIE - ÉLECTROTHÉRAPIE
RADIOTHÉRAPIE - RADIOLOGIE

Un Établissement dit "DE LA SOURCE HOPITAL" est ouvert toute l'Année
TRAITEMENT SPÉCIAL DES MALADIES DE LA NUTRITION

AFFECTION DU FOIE ET DE L'APPAREIL DIGESTIF
... GOUTTE - DIABÈTE - OBÉSITÉ ...

CASINO — THÉÂTRE — CONCERT
OPÉRAS-OPÉRAS COMIQUES-COMÉDIES-BALLETS-FESTIVALS

SPORTING CLUB DE VICHY
MATCHS DE GOLF ET DE TENNIS
T I R A U X P I G E O N S
CONCOURS HIPPIQUE - COURSES

NOMBREUX HOTELS
TRÈS CONFORTABLES AVEC
TABLES DE RÉGIME

"HOTEL RADIO"
MAISON SPÉCIALE DE RÉGIMES
SOUS DIRECTION MÉDICALE

OUVERT DU 1^{er} JUIN AU 1^{er} OCTOBRE

LE CASINO D'EVIAN-LES-BAINS

(Haute-Savoie)



EN BORDURE DU LAC LÉMAN
dans l'un des plus beaux sites de France
Au Théâtre :

TOUTES LES GRANDES TOURNÉES DE COMÉDIES & D'OPÉRETTES
Les Récitals — Les Galas de Danse
Dans le Hall et dans le Parc :

Deux Concerts Instrumentaux chaque jour
LES GRANDS CONCERTS SYMPHONIQUES du MERCREDI et du DIMANCHE
avec le concours des plus célèbres virtuoses
Les Sélections d'Opéra, d'Opéra-Comique et d'Opérette
LES BALS & LES FÊTES DE NUIT
Dans la Salle de Music-Hall :

Les Représentations Cinématographiques — Les Matinées de Musique de Chambre
Au Restaurant (cuisine réputée) :

Les Diners de Gala du Vendredi
BOULE & BACCARA
Dancing (Deux Jazz)

Attractions diverses — Bowling — Guignol Lyonnais, etc...

P A R I S

Pour

HOTELS

Excursions en Automobile
Opérations de Banque et Change
et
tout ce qui concerne le Voyage

*Adressez-vous
à l'un des Bureaux de :*

THOS. COOK & SON

Marseille, Cannes, Nice, Monte-Carlo,
Menton, San-Remo, Gênes, Rome,
Naples, Florence, Venise, Milan, etc.

Pour tous vos déplacements en France
et à l'Étranger, adressez-vous aux

VOYAGES DUCHEMIN

30, rue de Grammont

PARIS

Agences à : MARSEILLE, CANNES,
NICE, etc.

Billets de Chemin de Fer et de
Navigation. Places réservées.

Voyages à forfait — Tous frais compris.
Service spécial pour le transport des bagages.

Compagnie Française DU TOURISME

SIEGE SOCIAL :

30, Boul. des Capucines
et 2, Rue Caumartin, Paris

SUCCESSALES :

15, r. Royale - 20, r. La Boétie
19, r. Tranchet - 6, av. Kléber

Organisation de voyages à forfait

Délivrance de Billets
de chemin de fer, de navigation
d'autocar et d'avion

Retient les chambres dans les hôtels

TOUS VOYAGES

Agence LUBIN

Fondée en 1874

36, Boul^d Haussmann

— PARIS —

SUCCESSALES

à ALGER, BORDEAUX, LILLE,

LYON et NICE

LES VOYAGES MODERNES

Agence française de voyages
(fondée en 1898)

SIEGE SOCIAL

4, Av. de l'Opéra, Paris

Excursions accompagnées

- Voyages particuliers -
à forfait pour tous pays

POUR VOYAGER PRATIQUEMENT sans ennui et sans préoccupations

consultez

les meilleurs itinéraires à suivre,
l'adresse des bons hôtels,

et il faut avoir :

les places réservées dans les trains,
les chambres retenues dans les hôtels, etc.

ADRESSEZ-VOUS A UN SPÉCIALISTE

Par exemple à l'un des et importantes organisations françaises

EXPRINTER

VOYAGES PRATIQUES

2, Rue Serée, 2 - PARIS

DE LUXE TOURS

— of every description —

AUTOMOBILE
RAILROAD
STEAMSHIP
AÉROPLANE

FRANK TOURIST & Co

10, Rue Édouard VII, 10

— PARIS —

Norway House, 21-24, Coekspur Street
LONDON

PARIS

L'IMPRIMERIE MAULDE & RENOÜ

PONDÉE EN 1836

vient,

grâce à son outillage moderne et
à ses rapides moyens d'exécution

d'ajouter à son ancienne spécialité les

Travaux Administratifs

celle des impressions de publicité

Affiches, Tarifs, Catalogues,
etc., etc..

144, Rue de Rivoli

TÉL : Gut. 06-37 — Centr. 51-04

Êtes-vous sensible au

Mal de Mer, d'Automobile
de Chemin de Fer, d'Avion ?

Essayez les Granules

**ANTINAUSIQUES
CHANTEAUD**

vous n'éprouverez aucun malaise

Nombreuses attestations

En France, boîte 14.50 : Franco poste 15.65
Brochure : 54, Rue des Francs-Bourgeois, Paris

DÉPÔT :

Paris : Ph^o Picart, 1, rue Rambuteau

Paris : Ph^o Roberts, 5, rue de la Paix

Lesd. : Wilcox Jozeau, 15 G. S' Andrew S'

London : Roberts C', 76, New Bond S'

New-York : Fougere C', 90, Beekmann S'

les affiches
Lucien Serre & Cie

provoquent et développent
le goût du tourisme

15, 17 et 19, rue du terrage

Paris 10^e

tél : nord 39-38 - 86-97

HOTEL

Terminus - Nord

12, Bd Denain (en face la gare du Nord) Paris X^e

1-: 300 CHAMBRES 1-1

50 SALLES DE BAINS

Eau courante chaude et froide

2 Ascenseurs 1-: Chauffage Central

Téléph. : TRUDAINE 19-41, 22-46, 67-58

Inter : TRUDAINE 10

HENRY BARRÉ

23^{ème}, Rue de Constantinople

PARIS (VIII^e)

Le Spécialiste Miniaturiste
de JARDINS JAPONAIS

AVEC JET D'EAU

et LAC LUMINEUX

Les plus

Grandes Récompenses aux Expositions

PRIX SPÉCIAUX

POUR HOTELS

J. BARREAU

Imprimeur-Editeur

16, Rue Littré, 16

P A R I S

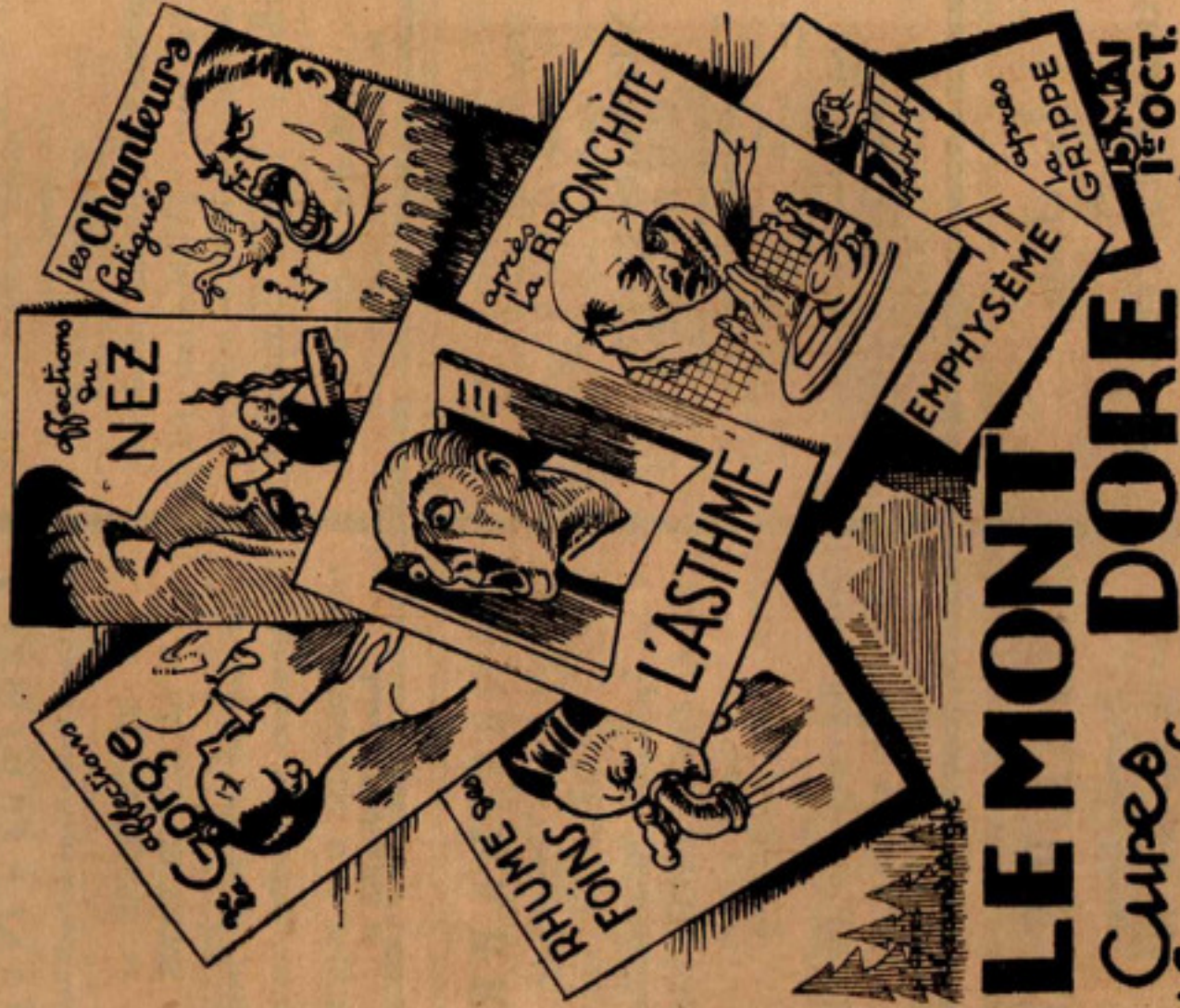
Spécialité d'Impressions

Touristiques

de

Grand Luxe

LE MONT DORE



LE MONT DORE

*Cures
thermales des Voies Respiratoires
des Casinos - son Parc des Sports - son Golf -*

RENSEIGNEMENTS = 19 Rue Aubert. PARIS. IX^e

3^{me} année

Mai

1927 n° 5



VOYAGES

REVUE mensuelle illustrée
RÉDACTION
20, Boul. Diderot
— PARIS —



PUBLICITÉ
72, R. St-Ferréol
— MARSEILLE —

l'abonnement est de 24 francs l'an



LA FORÊT DE VIZZAVONA ET LE MONTE D'ORO

Sur les Routes de Corse en Autocar P. L. M.

GRAND HOTEL P.L.M. DU MONT-REVAR

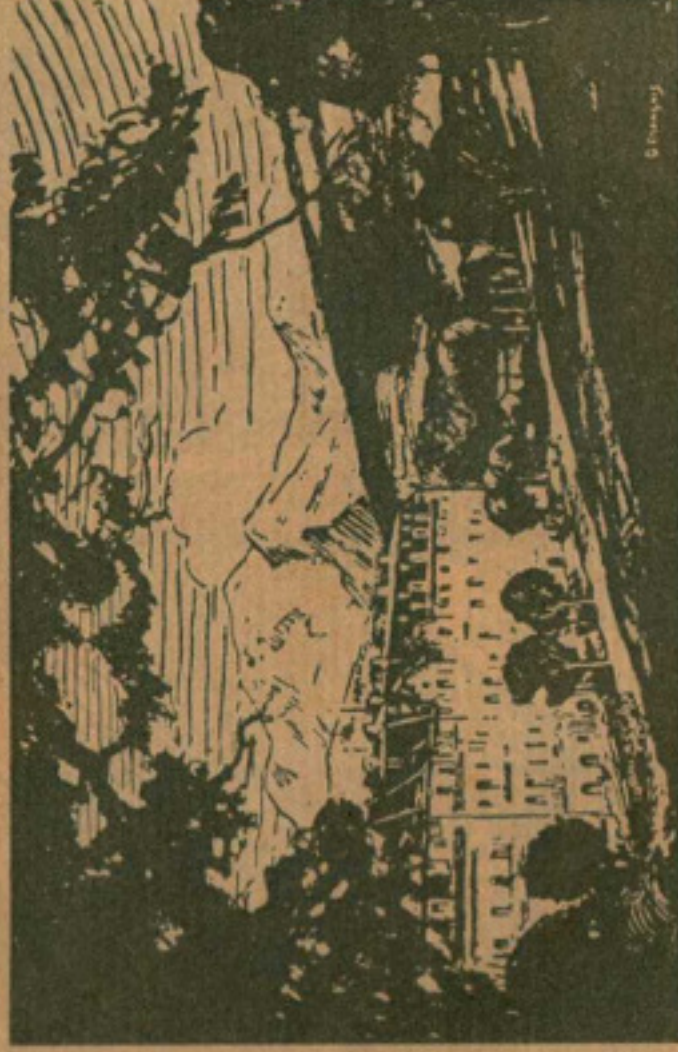
Téléphone : Aix-les-Bains 2-18

Adresse Télégraphique : Revarotel-Aix-les-Bains

Vue splendide sur la chaîne des Alpes & le Lac du Bourget



VILLÉGIATURES D'ÉTÉ

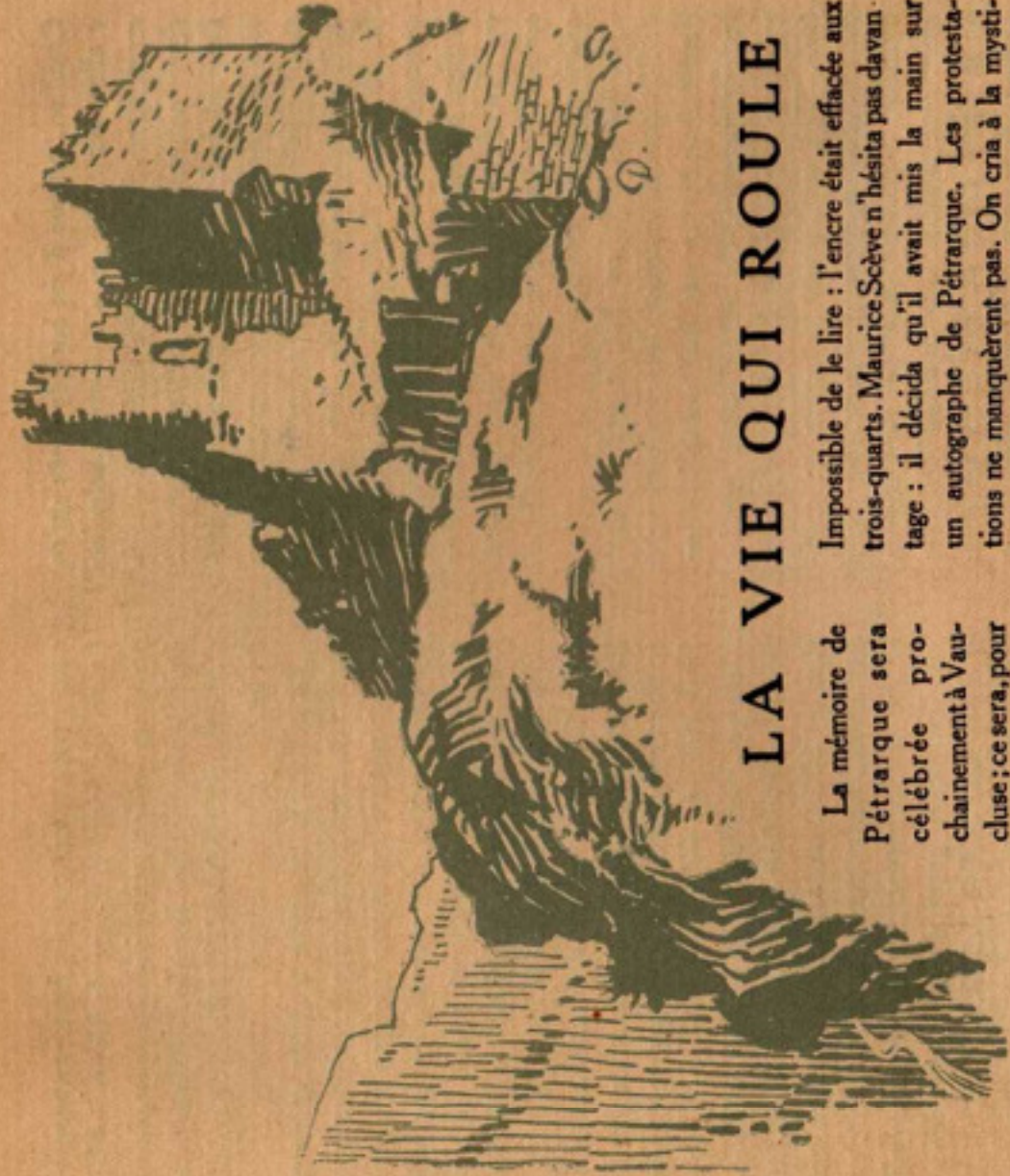


GRAND HOTEL P.L.M. DU MONT-BLANC

Téléphone : Combloux N° 1

Adresse Télégraphique : Pelemotel-Combloux

LA PLUS BELLE VUE SUR LE MASSIF DU MONT-BLANC



LA VIE QUI ROULE

La mémoire de Pétrarque sera célébrée prochainement à Vaucluse; ce sera, pour les touristes, une belle occasion de

FONTAINE DE VAUCLUSE

se rendre dans le Comtat et d'aller, sous la lumière claire, toute neuve, du printemps provençal à la recherche des souvenirs de Pétrarque et de Laure, hélas ! à peu près abolis.

On sait que la tombe de Laure fut retrouvée par le poète lyonnais Maurice Scève, dont M. Hérriot vient de découvrir un ouvrage qu'on croyait perdu. C'est François I^{er} qui avait donné cette mission au chantre de *Délie*. Maurice Scève trouva dans une église d'Avignon une tombe sans nom dont la dalle soulevée laissa voir, mêlée à des ossements, une boîte de plomb qui renfermait un parchemin plié et une médaille gravée aux initiales M.L.M.J. Le poète lyonnais n'hésita pas. La médaille, il la lut ainsi : *Madona Laura Mortua Jacet*. C'était simple. Peut-être un peu trop. Ce Maurice Scève aurait fait merveilles dans les Mots croisés. Quant au parchemin, il offrait la copie d'un sonnet italien.

Impossible de le lire : l'encre était effacée aux trois-quarts. Maurice Scève n'hésita pas d'avantage : il décida qu'il avait mis la main sur un autographe de Pétrarque. Les protestations ne manquèrent pas. On cria à la mystification. Couvert par François I^{er}, Maurice Scève ne s'en émut pas et il conserva l'honneur d'avoir découvert le tombeau de Laure.

Quant à la maison de Pétrarque, qui surplombe la fontaine de Vaucluse, on la donne pour authentique, ce qu'on aime à croire. Elle faisait partie des terrains achetés par la Société de l'usine du Valdor qui, en a fait don gracieusement à l'Université d'Aix-Marseille. C'est M. Honnorat, sénateur des Basses-Alpes, ancien ministre de l'Instruction publique, lettré parfait et bon Provençal, qui a inspiré à la Société du Valdor cet acte généreux. Les amis de Pétrarque lui en seront reconnaissants.

Il est curieux cependant qu'à cette occasion personne n'ait songé à rappeler que Pétrarque, dans son Testament, avait lui-même disposé de sa maison. Voici la copie de cette partie :

« A l'égard du coin de terre que je possède au delà des monts, dans le comtat Venaissin, au village ou bourg de Vaucluse, diocèse de

Cavaillon, comme il est hors de doute qu'en y allant ou même en y envoyant quelqu'un on dépenserait en quelque sorte plus que la chose ne vaut, je veux qu'il appartienne à l'hôpital dudit lieu pour les besoins des pauvres du Christ. Si par hasard quelque loi ou statut empêchait que cela ne se fit, je veux qu'il appartienne aux frères Jean et Pierre, fils de défunt Raymond de Clermont, dit communément Monet, et qui m'a servi avec la plus grande fidélité. Et si les dits frères ou l'un d'eux mourait, je veux que cette terre aille à leurs fils ou à leurs petits-fils, en mémoire dudit Monet. »

Ce Monet était, en effet, le seul serviteur de Pétrarque à Vaucluse. Il était simplement doublé de sa femme, qui était, paraît-il, d'une laideur marquée. Ce ménage assez grossier savait du moins écarter du maître les importuns. C'est sur lui que se reposa en particulier Pétrarque pour éconduire, non sans brutalité, la pauvre femme qui avait été son amie, avec laquelle il se consolait des refus de la chaste Laure et dont il eut ses deux enfants. Voilà bien les hommes ! dira, lisant ceci, quelque charmante voyageuse. Pétrarque chasse la femme qui s'était donnée à lui, et il chante et rend immortelle celle qui lui a tout refusé ! Elle aura bien raison, la voyageuse, mais j'oserai la prier de remarquer qu'ainsi la vertu fut récompensée, et vraiment, pour une fois que ça arrive..... Puis, entre Alexandre Dumas qui dit ou fait dire : « Elle me résistait, je l'ai assassiné », et Pétrarque qui peut dire : « Elle me résistait : je l'ai chantée », n'est-ce pas encore la manière de Pétrarque qui doit être préférée ?

La postérité s'est faite complice du poète. Elle aussi, par la voix de ses poètes, a célébré Laure, et les érudits disputent

encore pour savoir qui elle était exactement : Laure de Sade ou Laure de Noves ? Mais personne ne s'est jamais inquiété de savoir qui était l'Avignonnaise à laquelle Pétrarque parla d'amour autrement qu'à Laure et ce qu'elle devint.

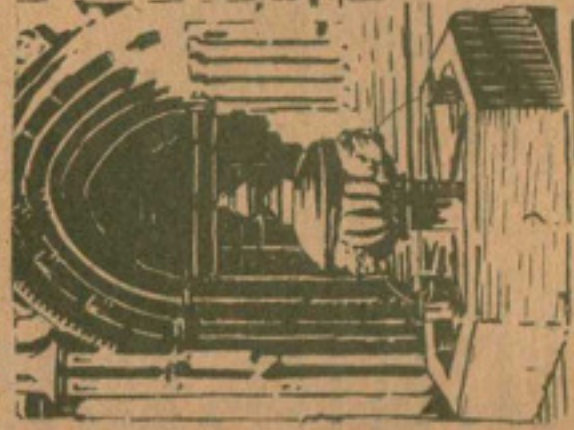
La séduction qu'exerce toujours ce poète charmant, exquis, dans sa préciosité spéciale qui est aujourd'hui mieux vue qu'à l'époque des classiques et des romantiques, est telle que nombreux certainement seront les touristes qui, dès ce mois de mai iront voir à Vaucluse la maison de Pétrarque.

Les touristes voudront aussi sans doute visiter en même temps Carpentras où la famille de Pétrarque se réfugia, où Pétrarque étudia, Carpentras qui mérite tant d'ailleurs d'être connu pour son hôpital, sa juiverie, sa bibliothèque célèbre dans tout le monde savant, ses rues agréables, sa magnifique terrasse qui domine un beau paysage : mais, au fait, c'est l'*Éloge de Carpentras*, par M. Bourdin, qu'il faut lire, belles pages d'un écrivain délicat et d'une rare qualité d'esprit.

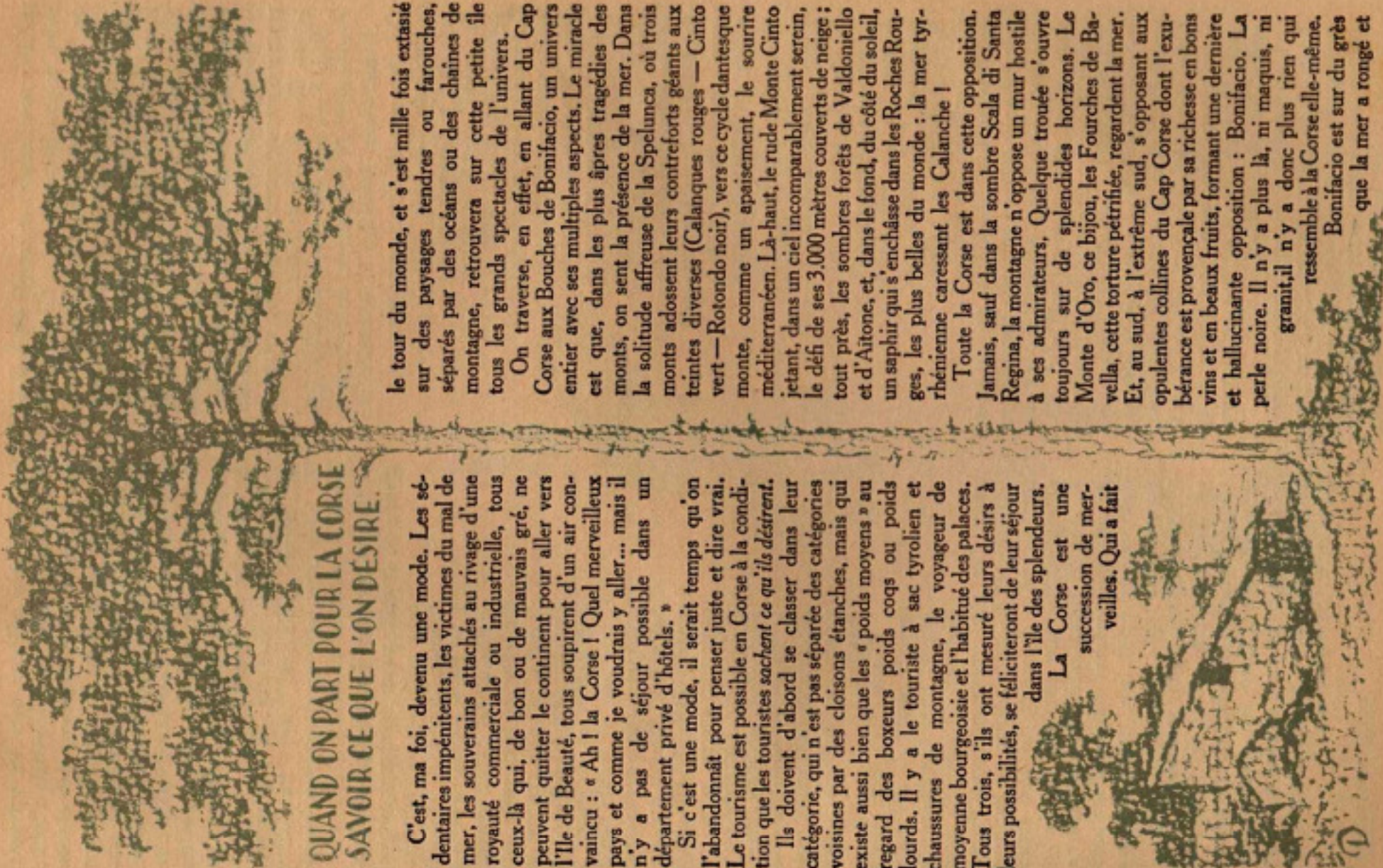
Puis les touristes pourront se rendre à la Chartreuse de Montrieux où s'enferma le frère de Pétrarque, Gérard, après une aventure féminine, car les deux frères avaient mené ensemble en Avignon une vie fort dissipée.

Le Ventoux lui-même rappelle le souvenir de Pétrarque qui en fit un jour l'ascension et qui a raconté cette journée dans une lettre des plus intéressantes. On pourrait dire que Pétrarque a été ainsi le premier avant Jean-Jacques Rousseau à introduire la montagne dans la littérature. Avignon, Carpentras, le Ventoux, Montrieux, le joli pèlerinage pétrarquiste à faire, avec quelques lectures bien choisies aux diverses stations ! Quelle fête pour les yeux et pour l'esprit !

Jules VÉRAN.



CARPENTRAS : FONTAINE ET PORCHE DE LA CATHÉDRALE



QUAND ON PART POUR LA CORSE SAVOIR CE QUE L'ON DESIRE.

C'est, ma foi, devenu une mode. Les sédentaires impénitents, les victimes du mal de mer, les souverains attachés au rivage d'une royauté commerciale ou industrielle, tous ceux-là qui, de bon ou de mauvais gré, ne peuvent quitter le continent pour aller vers l'île de Beauté, tous soupirent d'un air convaincu : « Ah ! la Corse ! Quel merveilleux pays et comme je voudrais y aller... mais il n'y a pas de séjour possible dans un département privé d'hôtels. »

Si c'est une mode, il serait temps qu'on l'abandonnât pour penser juste et dire vrai. Le tourisme est possible en Corse à la condition que les touristes *sachent ce qu'ils désirent*.

Ils doivent d'abord se classer dans leur catégorie, qui n'est pas séparée des catégories voisines par des cloisons étanches, mais qui existe aussi bien que les « poids moyens » au regard des boxeurs poids coqs ou poids lourds. Il y a le touriste à sac tyrolien et chaussures de montagne, le voyageur de moyenne bourgeoisie et l'habitué des palaces. Tous trois, s'ils ont mesuré leurs désirs à leurs possibilités, se féliciteront de leur séjour dans l'île des splendeurs.

La Corse est une succession de merveilles. Qui a fait

le tour du monde, et s'est mille fois extasié sur des paysages tendres ou farouches, séparés par des océans ou des chaînes de montagne, retrouvera sur cette petite île tous les grands spectacles de l'univers.

On traverse, en effet, en allant du Cap Corse aux Bouches de Bonifacio, un univers entier avec ses multiples aspects. Le miracle est que, dans les plus âpres tragédies des monts, on sent la présence de la mer. Dans la solitude affreuse de la Spelunca, où trois monts adossent leurs contreforts géants aux teintes diverses (Calanques rouges — Cinto vert — Rotondo noir), vers ce cycle dantesque monte, comme un apaisement, le sourire méditerranéen. Là-haut, le rude Monte Cinto jetant, dans un ciel incomparablement serein, le défi de ses 3.000 mètres couverts de neige ; tout près, les sombres forêts de Valdoniello et d'Aitone, et, dans le fond, du côté du soleil, un saphir qui s'enchâsse dans les Roches Rouges, les plus belles du monde : la mer tyrrhénienne caressant les Calanche !

Toute la Corse est dans cette opposition. Jamais, sauf dans la sombre Scala di Santa Regina, la montagne n'oppose un mur hostile à ses admirateurs. Quelque trouée s'ouvre toujours sur de splendides horizons. Le Monte d'Oro, ce bijou, les Fourches de Bavella, cette torture pétrifiée, regardent la mer. Et, au sud, à l'extrême sud, s'opposant aux opulentes collines du Cap Corse dont l'exubérance est provençale par sa richesse en bons vins et en beaux fruits, formant une dernière et hallucinante opposition : Bonifacio. La perle noire. Il n'y a plus là, ni maquis, ni granit, il n'y a donc plus rien qui ressemble à la Corse elle-même.

Bonifacio est sur du grès
que la mer a rongé et

qu'elle a transformé en un temple sauvage aux salles les plus inattendues : les Grottes, Bain de Vénus, Jarre, Sdragonato. Trois joyaux.

Ces oppositions ne sont point seulement dans la structure géographique. La neige ferme encore les cols de Vergio ou de La Foce, cependant qu'à une heure de là, les habitants de Piana ou d'Ajaccio se promènent vêtus de blanc et protégés par des ombrelles.

Personne, quelle que soit la méfiance où peut induire un panégyrique trop vif, n'est revenu déçu de l'île de Beauté.

Mais il y a ceux qui n'osent pas s'y rendre « parce qu'il n'y a pas moyen de s'y loger ».

Il faut donc demander à ces craintifs : Qui êtes-vous ? Que voulez-vous ?

Etes-vous l'alpiniste intrépide dont le bagage tient sur de solides épaules ? Partez joyeusement. Dans les villages, les maires vous accueilleront avec courtoisie et bienveillance. Vous connaîtrez la saveur des cuisines paysannes et des vins forts. Il vous en coûtera peu de chose, car l'hospitalité y est encore déesse, et vous verrez flamboyer ou s'assombrir l'âme corse ; vous écouterez, à la veillée, où la place d'honneur vous sera réservée, des histoires dont on a peine à croire qu'elles ne sont pas des légendes.

Etes-vous le bourgeois avide de tirer de vos vacances le maximum d'impressions pour le minimum de frais ? Grâce aux organisations de transport en commun, vous bénéficierez des auberges contrôlées par ces compagnies de transport. Je dis bien : auberges, pour indiquer qu'il faut que vous sachiez vous-même en tirer parti. Réclamez là, si c'est nécessaire, le tub, beaucoup d'eau chaude et un coup de balai. Soyez un peu les conseillers de braves gens qui n'ont pas, comme les Suisses, la science hôtelière infuse. On se prêtera de bonne grâce à vos suggestions. Une auberge bien tenue vaut mieux qu'un grand hôtel médiocre. Ceux qui ont beaucoup voyagé me comprendront.

L'erreur serait de prétendre, avec un budget limité, à des séjours de palace. Ce sont des prétentions qu'on n'aurait point à Nice, à Biarritz ou à Venise. Il est amusant de constater ceci : c'est le voisinage du palace qui

rend les gens tolérants dans les auberges. A Nice ou à Venise, tout le monde n'habite pas le Danieli ou le Negresco, mais chacun se dit : le tourisme est ici merveilleusement organisé. Cette phrase console les braves gens qui sont dans les tout petits hôtels. S'ils ne sont pas très bien, c'est parce qu'ils n'en peuvent assumer les frais, mais d'autres qu'eux-mêmes sont richement installés. Cela les rassure et les console.

Or, la Corse s'organise. Il y a partout de bonnes auberges, dans les villes, de bons hôtels moyens et quelques grands hôtels.

Nous voici en face des privilégiés de l'existence, de ceux-là qu'un nombreux domestique suffit à peine à satisfaire. Ceux-là, doivent-ils renoncer à la Corse ? Non, s'ils ont vraiment de larges moyens. En effet, si leurs goûts sont luxueux, et s'ils peuvent se déplacer dans des automobiles personnelles ou de louage, la Corse est si petite qu'ils pourront toujours se retrouver, le soir, dans l'un des grands hôtels de l'île où le confort moderne n'est pas un mythe. J'entends qu'ils retrouveront pour s'y délasser la baignoire, pour s'y réchauffer les radiateurs, pour passer leur soirée la lumière électrique.

Il faut bien dire encore que le jour où ces hôtels seront plus nombreux, les touristes de moyenne bourgeoisie (les plus intéressants, car ils sont le nombre et ils ont la passion du tourisme), ces touristes-là ne seront pas plus avancés qu'aujourd'hui. Les prix des palaces sont en quelque sorte prohibitifs, de même que les prix des voitures privées. Ils n'auront donc que la satisfaction morale dont nous parlions plus haut.

Souhaitons à ces amis inconnus la fortune qui leur permettra l'accès des Ruhl et des Claridge, mais, en attendant, qu'ils soient bien persuadés que la Corse vaut d'être visitée et que cette visite doit être l'occasion d'un voyage plus commode qu'on ne dit, et plus magnifique qu'on ne saurait dire.



PRINTEMPS

« Entrez ! », criai-je pour la troisième fois, non sans quelque impatience. A la porte close, on frappait toujours. Occupé que j'étais à suivre, dans la cuisine, le diligent va-et-vient de Miette — octogénaire déjà — et que Dieu conserve — je ne me souciais guère d'aller ouvrir. Il fallut bien pourtant m'y décider quand les coups devinrent plus forts. Je m'attendais à trouver un enfant, ou le facteur peut-être, ou quelqu'une de ces vieilles qui vont de porte en porte recevoir et donner les nouvelles et raconter du matin au soir d'étonnantes histoires : je ne vis personne, qu'une grande chèvre couleur de feuille morte, qui ricanait dans sa barbe et se faisait les cornes contre le bois de mon huis : « C'est la vicille Biquette, dit ma cuisinière, elle a eu son chevreau cette année comme une jeunesse et on le lui a pris pour la boucherie. Alors, elle vient se faire traire. » Déjà la chèvre était entrée chez moi et broutait de ses longues dents une botte de radis, premier don de mon jardin, orgueil de Miette, espoir de mon déjeuner. L'apercevant, la bonne femme commença de se lamenter, mais que peut une cuisinière, même dauphinoise, contre une chèvre, mystérieuse et diabolique. Rien que s'accroûpir, saisir les longues tétines noires d'où jaillit le lait aigre, à goût de ronce sauvage.

Ainsi fit Miette et, remplies la terrine, elle mit poliment la chèvre à la porte. On entendit quelque temps le claquement des durs sabots, un bêlement sec, puis plus rien, que le bruit du vent. Il venait tout droit

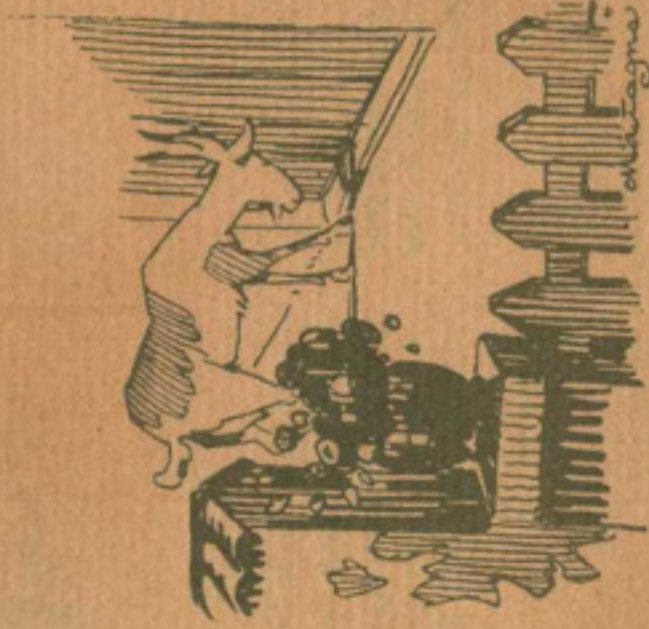
de ce col de la Bataille où l'on dit que s'assemblent pour combattre tous les ouragans du ciel. C'est de là qu'ils envoient tour à tour les lourds nuages chargés de pluie, les souffles secs, les souffles embaumés. Chacun en prend sa part, le vert Lioran, la forêt de Lente, toute frémissante de jeunes frondaisons et les vallées étroites, où l'eau coule glacée entre des colines brûlées — la Bourne qui dégringole les pentes jusqu'au pays de Royans, et la Gervanne, chère à mon cœur, la Gervanne dont je vois courir le filet d'argent, à quelque trois cents mètres au-dessous de ma fenêtre, la rivière charmante, ici bondissant au seuil de la Druise, et là flânant sous les arbres et plus loin, de bocagère devenue industrielle, apportant dans l'enfer des usines, des visions de grâce, de grands morceaux de ciel bleu.

Le mois de mai, sur ce haut plateau d'entre Isère et Drôme est tout embaumé de cyclamens et de digitales. Je vis ici des heures paisibles, tout seul dans le vieux château de Montrond, au terroir de Plan de Baix. Il a des tourelles imposantes, des murs sévères, d'impressionnantes meurtrières. Mais, au long des piliers de la cour, s'enroule une souple vigne vierge et des

grappes de glycine mauve tremblent à mon balcon.

Quand le soir vient, quand, du fond de Gervanne, montent les nuées, semblables à de blancs fantômes, je vais à la cuisine, retrouver Miette.

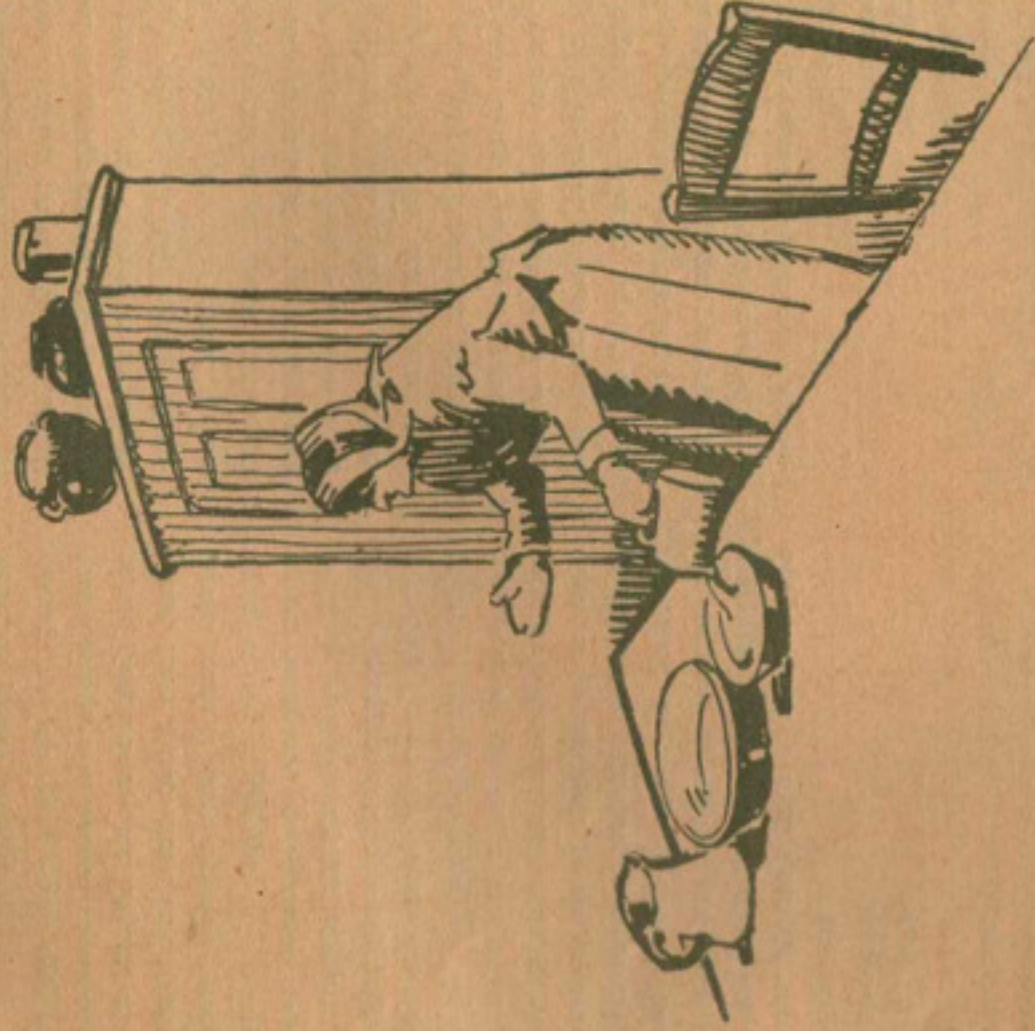
Elle est fée et, depuis si longtemps qu'elle vit, quasi Carabosse. A ce titre, elle



connaît tous les secrets et notamment ceux des chèvres, qui sont des bêtes sataniques. Elle sait couler le beau « caillé » lisse et onctueux dans les petites coupes de terre vernissée. Elle connaît la gamme infinie et délicieuse des petits fromages blancs, les merveilles de la « tome » fraîche, les mérites singuliers du Saint-Marcellin, frère et rival

nés au creux des chemins herbus, mêlant leur parfum forestier à l'odeur fermière de la crème et — servi dans de tendres feuilles de tilleul — un petit fromage ferme sous la dent, fondant sur la langue et parfumé à toutes les herbes de la prairie. Un verre de « clairette », blonde et légère.

Le sage n'en demande pas plus, sachant



du Roblochon savoyard, fromage entre les fromages...

Douceur des déjeuners de printemps, prolongés à la fenêtre ouverte. Des truites, fraîches comme l'eau du torrent, des morilles ridées,

que tout est vain ici-bas, hors une table bien servie, un paysage harmonieux, la chanson d'un ruisseau sous des verdure de printemps.

ROBERT-ROBERT.

LE TRICASTIN

Entre la Drôme et l'Aygues, il est une région que l'on appelle tantôt le Bas-Dauphiné et tantôt le Haut-Combat, et qui est proprement le Tricastin.

C'est le nom d'une peuplade celtique qui eut comme capitale cette mystérieuse Aeria dont parle Strabon, dans sa géographie, et dont on cherche vainement la trace aujourd'hui.

Quand les Romains conquièrent les Gaules, le Tricastin dans son intégralité devint une petite province dont la capitale fut Augusta Tricastinorum, plus tard Saint-Paul-Trois-Châteaux.

Si l'on en excepte les terres basses, bordant

retentissants, Loriol, Saulece, La Coucourde, Montélimar, Châteauneuf où commence l'étrange défilé du Robinet, Donzère, Pierre-latte et son rocher, Lapalud, Mondragon et ses ruines, Mornas et son burg perché sur un rocher à pic.

En plus de celles de la Drôme et de l'Aygues, quatre vallées permettent de pénétrer dans le cœur du Tricastin : celles du Roubion et du Jabron, à Montélimar ; de la Berre à Pierre-latte, et du Lez à Bollène.

Par la vallée du Roubion, on arrive d'abord à ce curieux Pont-de-Barret, où il semble que la route va soudain se buter contre la



DIEULEFIT

le Rhône, le Tricastin est surtout le pays de l'olivier, de la vigne, des amandiers, de la lavande et de la truffe. C'est à ses amandiers que Montélimar doit d'être la patrie du nougat. Et, pour ses truffes, elles seraient célèbres de par le monde, si on ne commettait la sottise de les vendre au Périgord qui frustrer ainsi le Tricastin de sa gloire gastronomique.

Quitté Livron et le pont sur la Drôme franchi, nous voici en terre Tricastine et les collines défilent, curieusement découpées, s'approchant parfois jusqu'à paraître barrer la voie, puis s'écartant au fond de l'horizon pour laisser s'élargir quelques plaines fertiles. Villes et bourgades se succèdent, aux noms

montagne abrupte et rocheuse, tandis que le Roubion fait un assez fort crochet et roule ses eaux claires en d'étroits défilés. Puis, la forêt de Saou s'offre comme un océan de verdure enclous dans une sorte de cuve immense, où l'on ne pénètre que par un seul Pertuis creusé entre des parois de rochers qui n'ont pas moins de mille mètres...!

La vallée du Jabron est plus impressionnante encore. A peine Montélimar dépassé, voici sur un mamelon verdoyant, le curieux manoir de Puygiron, qui date du XIII^e, puis le vieux village de Châteauneuf-de-Mazenc, au pied duquel s'étend la bourgade plus moderne de La Bégude : c'est ensuite entre les

rochers de Souspierre, le sauvage défilé du Bridon, Poet-Laval et ses ruines imposantes, Dieulefit, la ville des potiers et des fabricants de lainage.

La vallée de la Berre est plus aimable entre ses collines. Ici, l'olivier mêle son feuillage pâle aux pampres éclatants de la vigne ; les cyprès dressent leur pyramide sombre et les peupliers se haussent, frémissants au moindre vent. Et tout ce coin semble garder une étrange douceur toscane. La vallée de la Berre nous conduit enfin à cette merveille, Grignan, Grignan et son château, si heureusement reconstruit et où erre encore le fantôme adorable de Madame de Sévigné...

Mais voici qu'avant de se jeter dans le Rhône, le Lez s'ouvre un immense estuaire. C'est là-bas, derrière la Lance, qu'il a pris sa source, puis, il a contourné la haute montagne Tricastine et s'est engagé dans ce défilé sombre et rocailleux où les sommets se couvrent des ruines médiévales de Becones, d'Alañçon et de la Roche-Saint-Secret. A la Malboisse, le Bois Maudit, c'est à peine s'il a pu passer, tant la roche lui a disputé la place ; mais enfin la vallée s'élargit et verdoie, et après le Pont-au-Jas, il pénètre dans la plaine où, sous les chênes, mystérieusement, pousse la truffe. Il restera plus loin, les vieux murs de Colonzelle, la tour de Chamaret, l'antique Montségur, Baume et son vieux manoir, Suze-la-Rousse dont le Château dresse ses tours qui font penser au baron des

Adrets, et enfin Bollène, la cité industrielle, toute fumante de ses usines de briques réfractaires. Le Rhône est là. Mais le Lez ne s'y jettera qu'au delà de Mondragon et des hautes falaises de Mornas...

De Pierrelatte part la petite ligne de Nyons qui traverse le Tricastin du couchant au levant, du Rhône à la Lance.

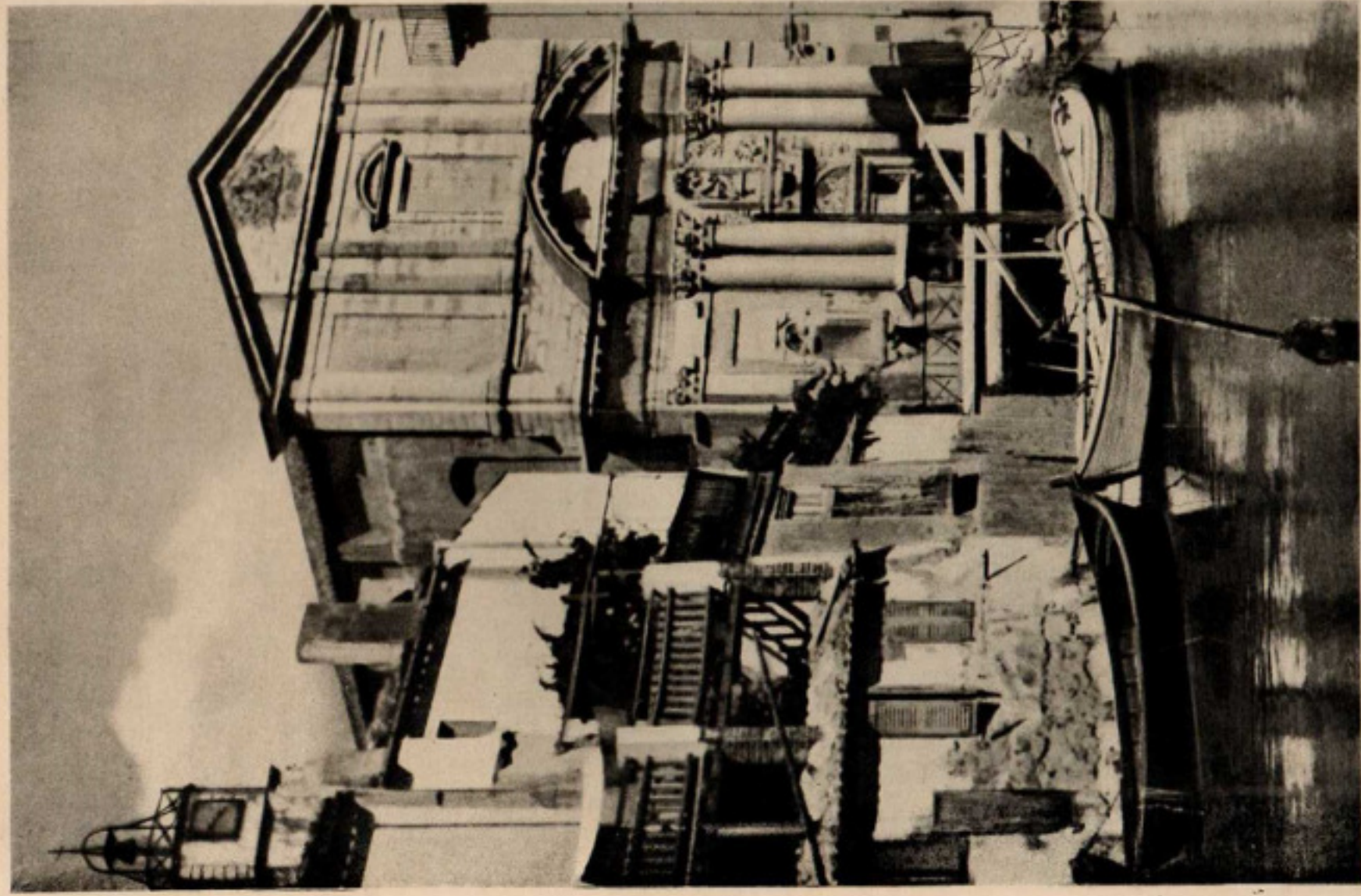
Lagarde-Adhémar, hissé sur un éperon tout fleuri de genets et dominant la grasse plaine, groupe ses maisons branlantes autour de sa belle église, véritable bijou de l'Ecole Romano-Provençale ; à droite s'enfonce un vallon mystérieux et sombre et c'est la vallée des Nymphes, où les Gallo-Romains adoraient les divinités bocagères... Voici Saint-Paul-Trois-Châteaux, l'antique Augusta Tricastinorum, la plus vieille encore Néomagos des Celtes-Tricastes, Clansayes, où s'érigea une commanderie de Templiers et à gauche dans ce site désolé rappelant la Judée, Saint-Restitut, où l'Aveugle-Né des Ecritures se retira et où l'on construisit son tombeau... Puis c'est Montségur, Chamaret et sa Tour, Grillon, Valréas, Venterol, vieux village protestant accroché aux pentes de la Lance, Nyons enfin, parmi des forêts d'oliviers.

Tel est dans ses grandes lignes ce Tricastin, inconnu du monde, mais où le touriste, à chaque pas, découvre les paysages les plus émouvants que l'on puisse rencontrer.

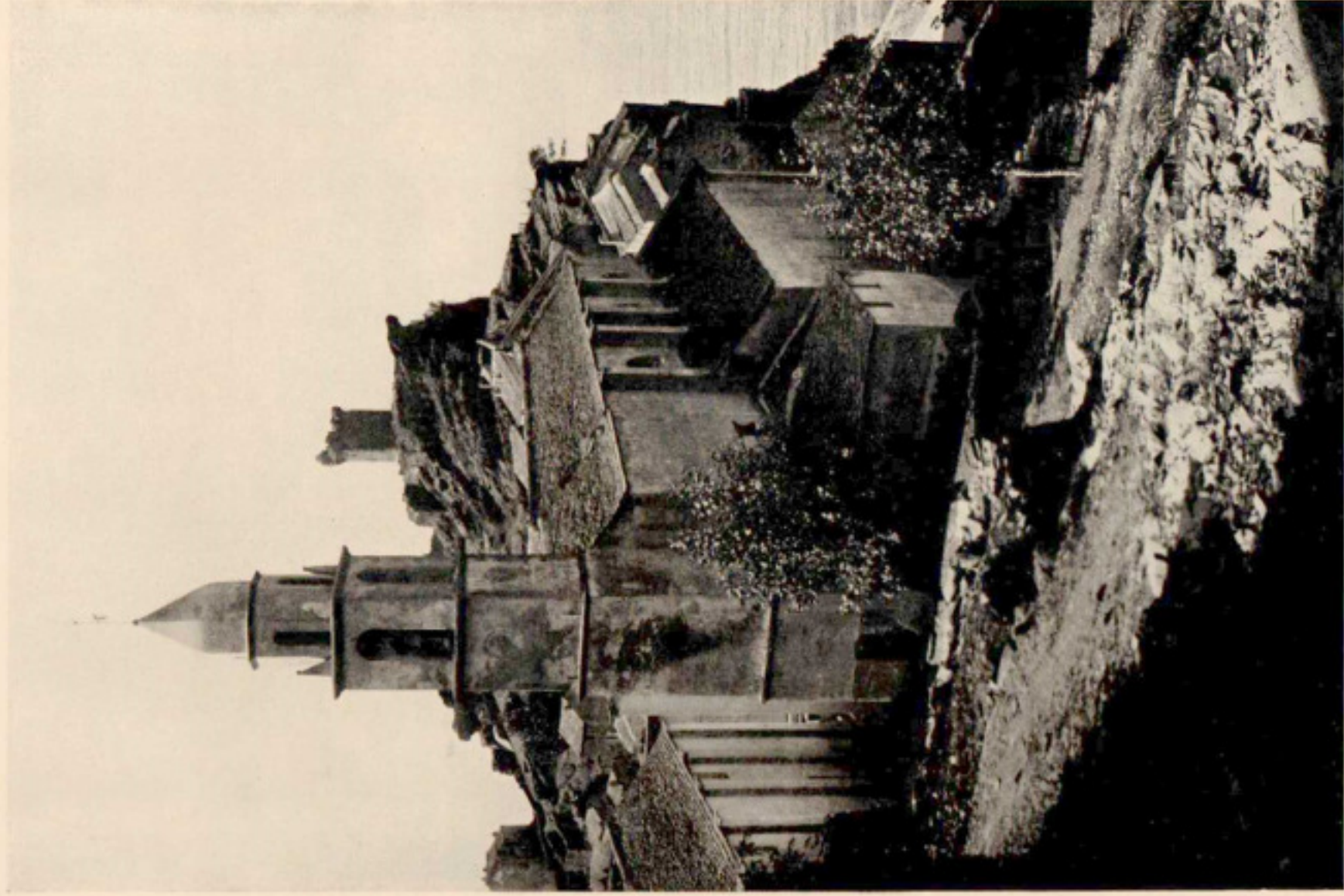
Rodolphe BRINGER.



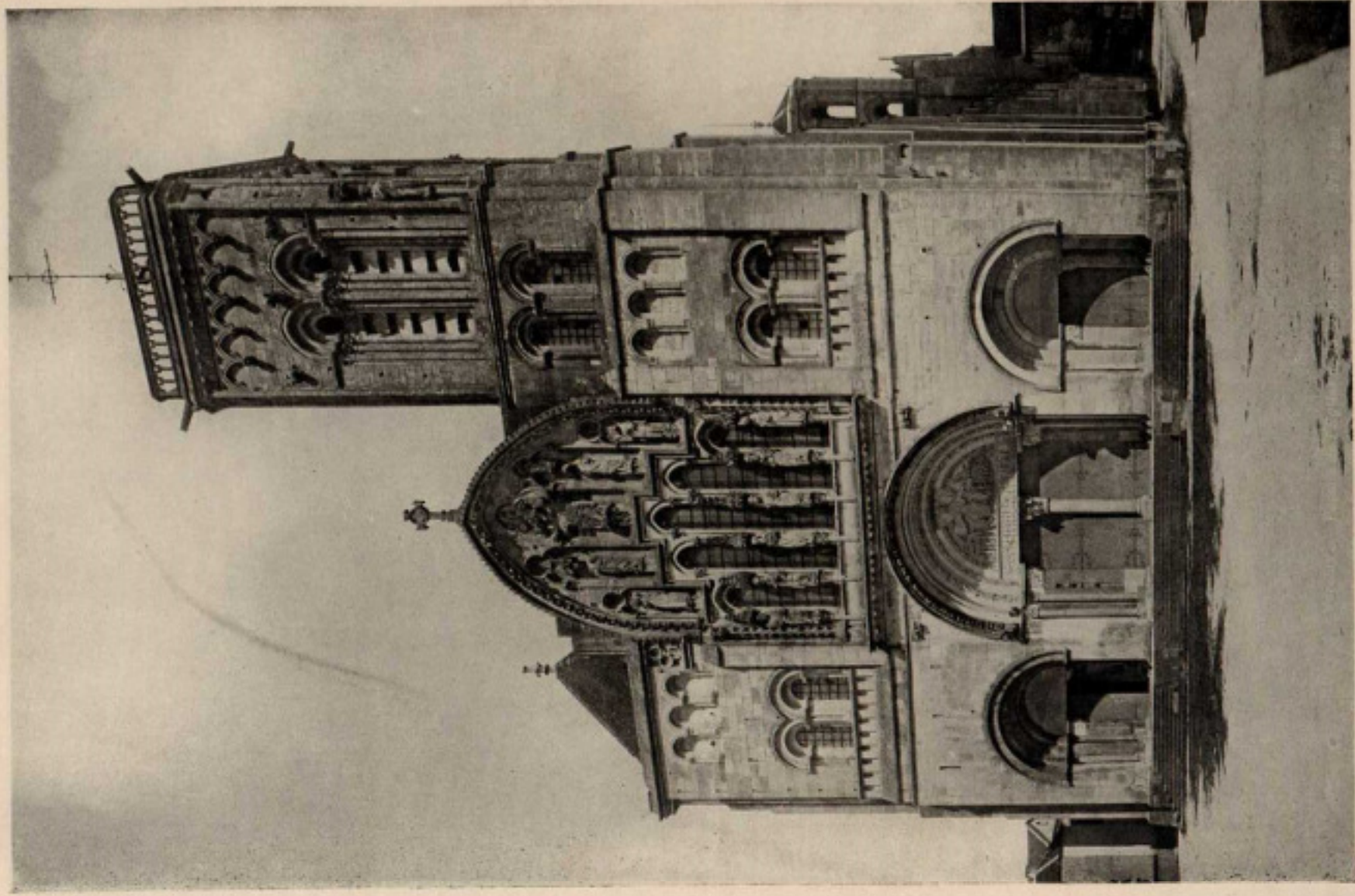
DIEULEFIT



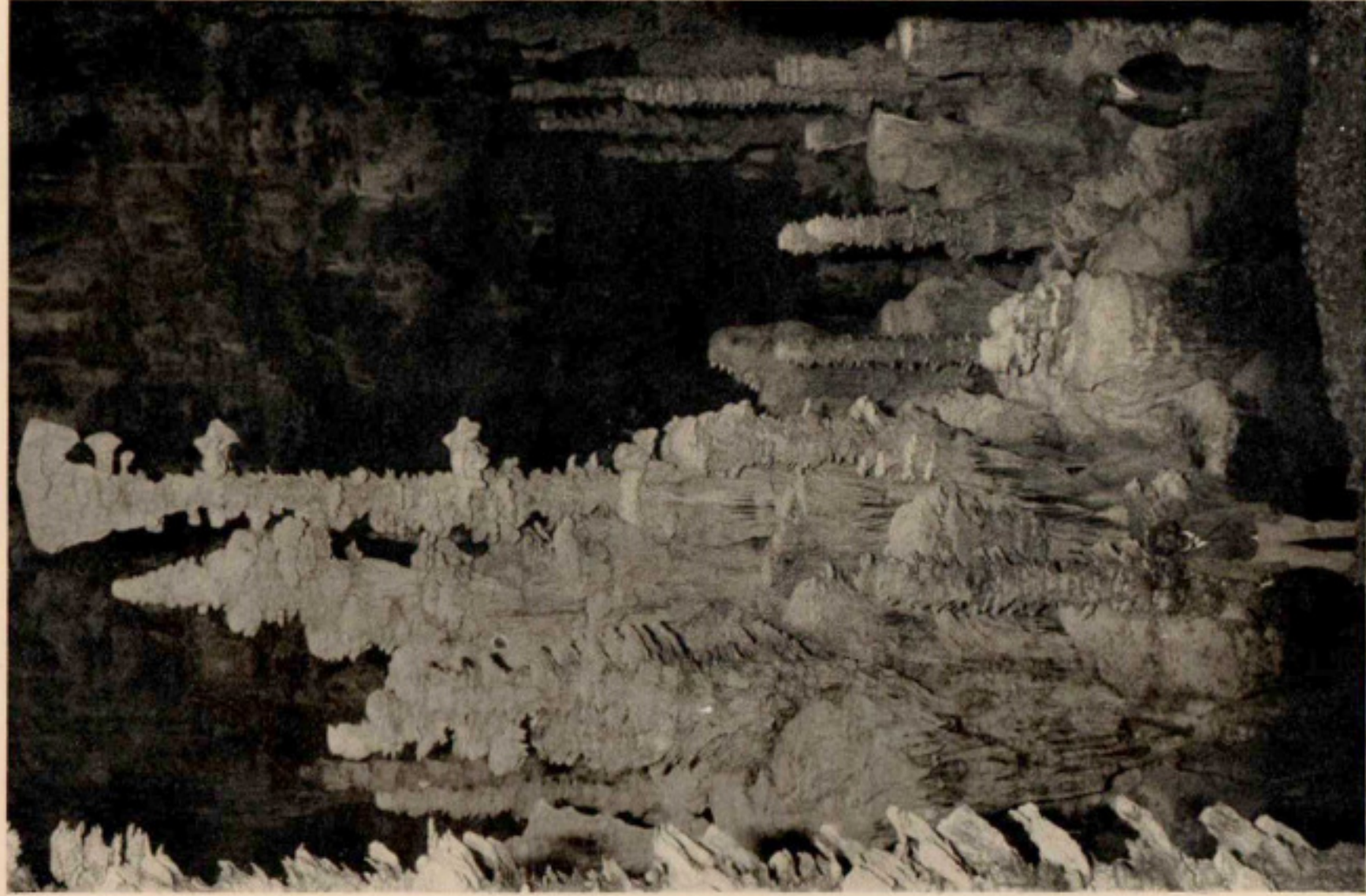
MARTIGUES.
DE MARSEILLE A AVIGNON EN AUTOCARS P. L. M.



CAP CORSE. — NONZA.
SUR LES ROUTES DE CORSE EN AUTOCARS P. L. M.



VÉZELAY. — ÉGLISE DE LA MADELEINE (XI^e ET XII^e S.).
AUTOCARS P. L. M. AU DÉPART D'AVALLON.



GROTTE DE L'AVEN ARMAND.
AUTOCARS P. L. M. AU DÉPART DU PUY.

CURES D'EAUX

Voici mai, le mois du printemps épanoui. Et voici que déjà se peuplent de séjournants les nombreuses stations thermales.

C'est, à vrai dire, une nouveauté d'après-guerre que cette arrivée précoce des baigneurs: une nouveauté qui n'a mis si longtemps à se produire que précisément peut-être parce qu'elle était dans la logique des choses et que l'« humanité souffrante » n'est pas toujours fêrue de logique...

Quel paradoxe, en effet, que de s'obstiner, comme on le faisait naguère, à ne vouloir se

Passer encore pour ceux qui se voyaient obligés de faire coïncider leurs vacances de cure avec les vacances de plaisir de leurs enfants. Mais combien ne sont pas dans ce cas et peuvent choisir leur date !... Pour ceux-là, n'est-il pas vrai que l'instinct autant que la raison thérapeutique doivent les engager à faire coïncider leur traitement soit avec le renouveau printanier de la nature, soit avec l'adorable apaisement de l'automne.

Encore faut-il qu'à ces deux époques ils soient assurés au moins de trouver, faute des plaisirs fiévreux de la grande « saison », ceux



URIAGE - LES - BAINS : LE PARC

soigner aux sources bienfaisantes que précisément du 15 juillet au 15 septembre, c'est-à-dire à une époque où la chaleur extrême, l'encombrement des stations, l'afflux des distractions et plaisirs mondains, s'ils sont supportables, voire agréables, pour les demi-malades et pour les bien portants qui les accompagnent, sont beaucoup moins indiqués pour les malades authentiques, pour ceux qui ont besoin, autant que du traitement spécifique, d'une température modérée, de soins moins hâtifs et d'une vie relativement calme... !

de sites aimables, nettement dégagés des derniers ou des premiers frimas, et que les joies et le réconfort d'un tourisme modéré puissent compenser pour eux ceux des « grandes semaines » ou des « grandes quinzaines ». Au surplus, la meilleure des « grandes quinzaines » n'est-elle pas celle où l'on sent revivre son foie ou son estomac endommagés ?...

A ce double « allongement de la saison » le domaine thermal du réseau P. L. M. offre justement — outre la merveilleuse valeur curative de ses eaux — des sites entre tous aimables, aux altitudes et aux climats par-

ticulièrement modérés et d'un charme touristique inépuisable.

Faut-il rappeler que, si les affections des muqueuses et des voies respiratoires, les maladies de la nutrition, trouvent non loin de Paris une première triade de stations avec Saint-Honoré, Bourbon-Lancy et Pougues, c'est parmi les ombrages somptueux du Morvan et les décors si joliment agrestes du Nivernais ?...

Faut-il rappeler surtout que, un peu plus bas, Vichy, providence des hépatiques, qui a réalisé idéalement tous les comforts et les agréments de l'urbanisme le plus raffiné, est situé en outre — au delà de ses parcs féeriques — dans une nature infiniment riante, entre Forez et Auvergne, où l'Allier cher aux pécheurs promène ses méandres au milieu de délicieuses collines ?... Et, puisque l'Auvergne n'est pas loin, faut-il redire que Châtel-Guyon, incomparable régulatrice des fonctions digestives, située sur les premiers contreforts des Monts-Dôme est reliée à Vichy et aux autres stations auvergnates, Royat, Saint-Nectaire, la Bourboule et le Mont-Dore, les quatre autres doigts de « la main qui guérit », par la belle *Route Thermale* des autocars, sans compter d'autres Circuits en montagne qui, dès la mi-juin, se déroulent autour de Vichy.

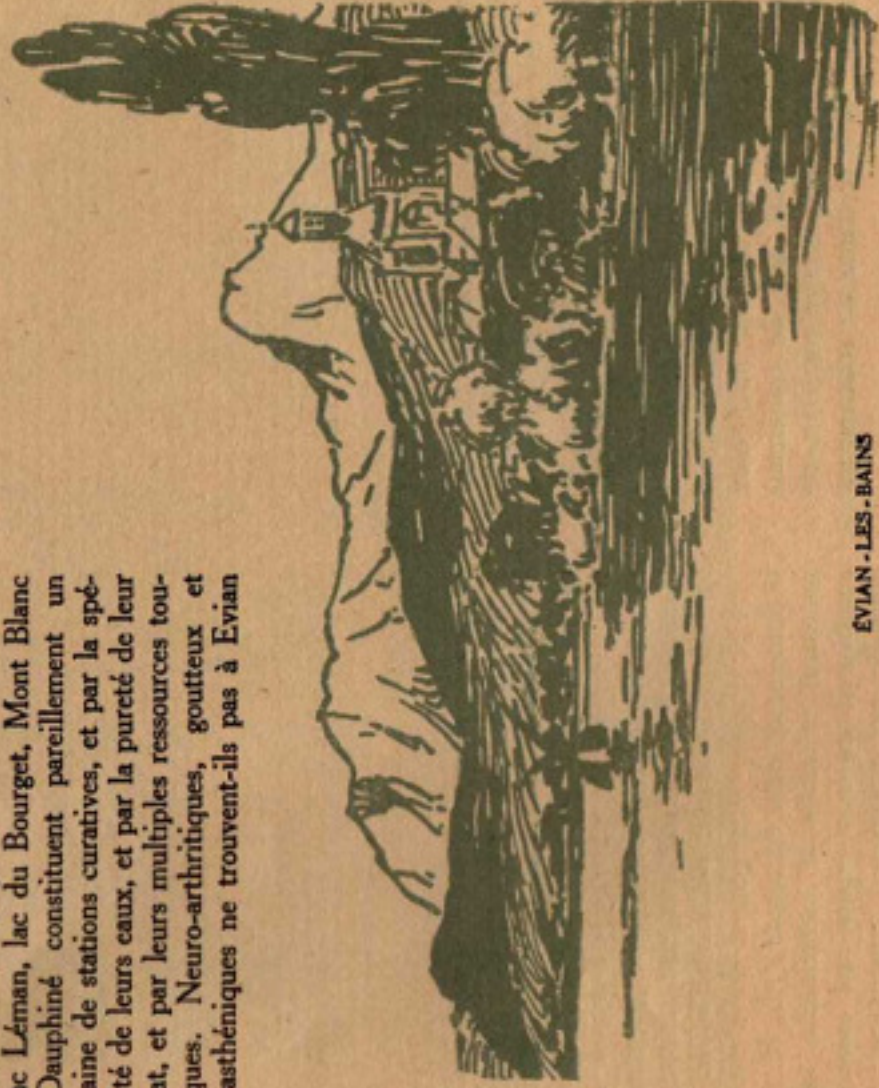
Lac Léman, lac du Bourget, Mont Blanc et Dauphiné constituent pareillement un domaine de stations curatives, et par la spécificité de leurs eaux, et par la pureté de leur climat, et par leurs multiples ressources touristiques. Neuro-arthritiques, gouteux et neurasthéniques ne trouvent-ils pas à Evian

et à Thonon, belvédères d'un panorama célèbre, ou à Divonne, le plus intime des nids de verdure, toutes les conditions d'apaisement physique ou moral ? Aix-les-Bains, capitale du soufre, conservatoire, si l'on peut dire, des massages scientifiques, n'a-t-elle pas, en dehors de ses jardins et de ses terrains de sports, si coquettement calamistrés, toute une gamme d'excursions en montagne, et son lac où le *rowing* le plus moderne conserve malgré tout, en souvenir de Lamartine, je ne sais quelle saveur romantique ?...

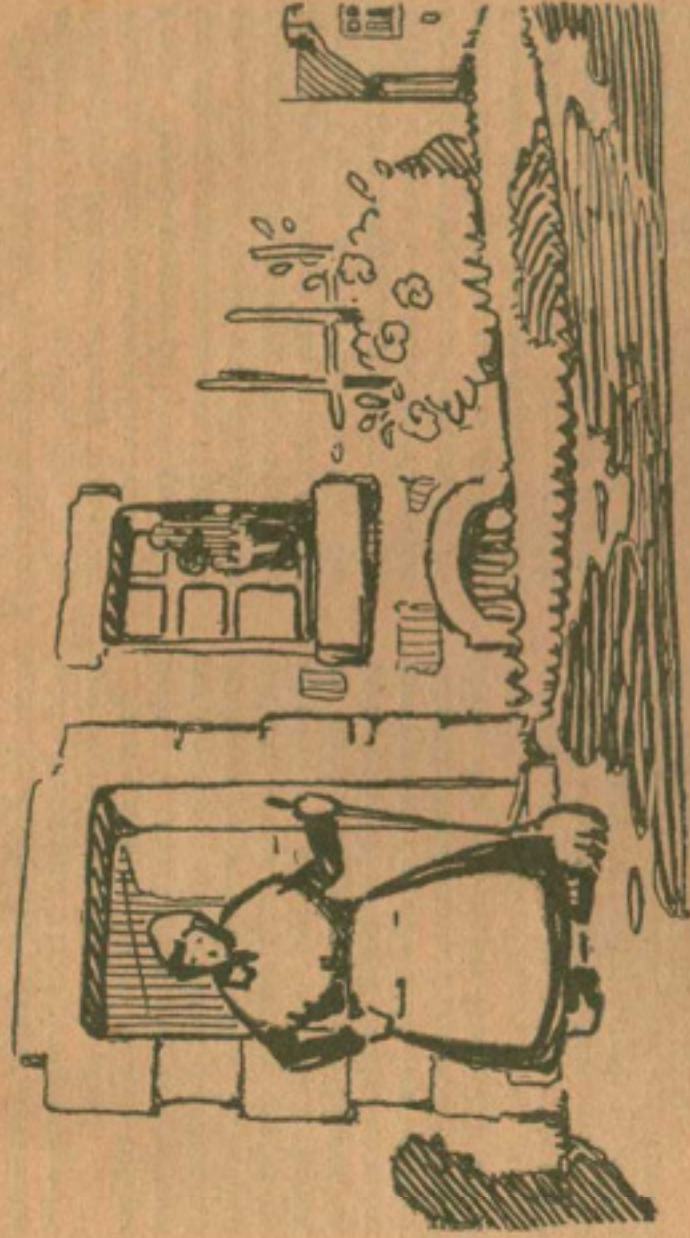
N'est-ce pas aussi une douce condamnation, si l'on aime les sites larges et calmes, que d'être envoyé à Besançon ou à Salins-du-Jura du Vivarais, à Vals-les-Bains, d'ailleurs noyée dans la verdure ?

Enfin, si les stations proprement alpestres, telles que Saint-Gervais au pied du Mont Blanc, Brides-les-Bains, Allevard et Salins-Moutiers, Challes, Uriage ou Gréoux dans les Basses-Alpes, n'ouvrent leurs portes qu'à partir de la mi-mai ou même à la fin du mois, c'est au milieu de la splendeur du printemps des Alpes, parmi des décors si richement colorés et dans une atmosphère si lumineuse, si douce, que c'est déjà guérir un peu que d'y vivre.

Georges ROZET.



ÉVIAN - LES - BAINS



LES ROGATIONS DANS LA MONTAGNE

Vous venez avec nous, demain ? m'a demandé la vieille Delphine qui, à quatre-vingt-six ans, avec ses jupons blancs, amples, longs, empesés, garde la coquetterie d'une jeunesse à crinoline de 1860, dont elle a, par ailleurs, le pas alerte. Restée demoiselle, elle finit ses jours chez un maître reconnaissant. Elle fait partie de la famille. Elle a bercé tant de générations dans ce petit village qui, à flanc de montagne, se cache et prospère, protégé par la milice seigneuriale et sombre de ses sapins ! A combien de gaichots et de gaichottes (petits garçons et petites filles) a-t-elle fait manger le bol de gaudes (bouillie de farine de maïs) ou donné une tartine de cancoillotte (sorte de fromage comtois fermenté et cuit) !

— Demain ?

— Mais oui ! c'est la procession des Rogations.

C'est vrai ! je l'oubliais, cette rustique procession. Trois matins de suite, la semaine précédant l'Ascension, elle va se dérouler à travers la campagne qui, maintenant, peut s'abandonner toute, en parure de renouveau, aux jours radieux enfin revenus. Il y a beau temps que les dernières grêles, arrière-garde de la mauvaise saison en retraite, ont tambouriné sur les vitres derrière lesquelles les géraniums, orgueil de chaque maison, arrondissent des pompons rouges de conscrits qui voient le feu du soleil pour la première fois.

Mai, le mois de Marie, est voué au bleu ;

certes, il ne voudrait point mentir à la Dame du Ciel dont il porte la couleur. C'est un fidèle chevalier qui, en guise de lance, agite une branche fleurie et part en croisade contre les autans infidèles à l'azur.

Mais il faut toujours craindre une nouvelle offensive des frimas. Et puis l'orage a quelque part son ténébreux donjon construit de nuées où palpite un drapeau noir, la foudre sa forge rougeoyante, la pluie ses réservoirs trop souvent remplis à crever. Il en faut si peu pour anéantir le labeur d'une année ! Un éclair, et voilà une grange incendiée ! De l'eau, encore de l'eau, toujours de l'eau, et voilà la fenaison compromise, la moisson réduite à rien. Sans compter, autre calamité, la sécheresse qui peut souffler son haleine ardente et aride ! Alors plus de foin dans l'étable, plus d'eau dans le lit des ruisseaux — pas même de quoi mouiller le bout de l'aile d'un passereau ! — pour les troupeaux qui, à bout de force, la langue pendante, étendus sur le sol brûlant et crevassé, gémissent de lamentable manière.

Comme je la comprends, la vieille Delphine, pieuse et fruste fille de la terre ! Elle sait tous les dangers, toutes les surprises du cycle des saisons. Accompagnons-la, mêlons-nous aux paysans qui, demain, vont demander que le temps soit propice, la glèbe féconde, l'herbe drue, la moisson abondante, l'onde fidèle aux sources, et que leurs bêtes aient breuvage pur et verte pitance.

Dès le petit matin, les cloches entrent en agitation et s'en vont, au loin, convier les fidèles ; elles font leur aérienne tournée de village en village, conversent d'un hameau à l'autre. Quand on parle de la campagne, il faut nécessairement leur réserver la première place. Elles sont l'écho multiplié de la vie quotidienne. Elles donnent l'explication spirituelle du paysage qu'elles animent de leur rumeur. Célestes et familières à la fois, elles élèvent l'âme, allègent le corps des fardeaux du jour, et elles sont en même temps les sœurs sonores du marteau qui, sur l'enclume du forgeron, sonne le joyeux angélus du travail. C'est vers elles que le long peuplier s'élance, d'un seul jet, comme une prière irrésistible et palpitante ; c'est pour elles que le saule s'incline tout en pleurs. Et le grand chêne de nos ancêtres, quand la corne de la lune luit à travers ses branches, n'ose plus rêver à la faucille d'or du druide, tant les pèlerines aux voix de bronze ont sanctifié son feuillage.

Delphine a donc mis son beau bonnet ; elle tient son gros livre de messe à tranches dorées. Mais elle a gardé ses bons souliers de montagne... Procession ? plutôt promenade dans le clair matin. On chemine. Les litanies des saints s'envolent sur l'aile capricieuse de la brise, et il y a tout un orchestre d'insectes et d'oiseaux, tous les menus chantres de la création. Que, parmi les assistants, il n'y ait point quelques chuchotements profanes, je n'en jurerais. Marchés, valeur des engrais,

cours des céréales !... Après tout, c'est encore rendre hommage à la terre bienfaisante, nourrice des hommes, richesse du pays !

Point d'apparat. Au poing d'un rustique bedeau, la croix d'argent s'en va doucement sur la route et salue les croix des carrefours ornées de bouquets champêtres. M. le Curé n'a pas mis sa belle chasuble que charge l'Agneau tout d'or frisé, mais, sur le chemin, on croise de tendres agnelets bélants, et, avec son simple surplus, il semble bien mieux leur pasteur. Les enfants de chœur ont l'air de petits bonshommes de neige oubliés par l'hiver. Ne vont-ils pas fondre ? Il fait si chaud !

On va, on s'arrête un instant — le temps de bénir un champ, une fontaine. — Et l'eau sainte se mêle aux gouttes de rosée qui brillent sur l'herbe, se perd dans l'onde qui murmure son intarissable et limpide chanson.

Un vieux berger, hirsute, un peu hébété, — un simple d'esprit — nous regarde passer. Il est vêtu de velours brun, délavé, déteint, si bien qu'on le croirait couvert d'une toison fauve. N'est-ce pas quelque faune de la suite de Pan oublié là, depuis des siècles, par le dieu champêtre, et qui, stupide, assiste au pacifique triomphe du Galiléen, divin ami des humbles ? Et je pense aux paysans romains qui, jadis, tout comme nous aujourd'hui, faisaient des processions autour de leurs champs, en implorant alors la protection de la grande Cérés.

« Surtout, conseillait Virgile, surtout honore les dieux, sacrifie à la grande Cérés, porte-lui sur l'herbe abondante tes sacrifices de chaque année, à l'époque où l'hiver touche à sa fin et où naît le printemps serene... ».

Mais, je garde pour moi ces évocations harmonieuses, antiques et païennes. La bonne Delphine me traiterait d'impie !

Admirons-la plutôt qui, sur la route du retour, grave et confiante, presse dévotieusement sur son cœur son gros livre de messe. Les tranches en sont si dorées et brillent tellement qu'on jurerait que l'humble servante emporte entre ses mains pieuses, déformées par le labeur, un rayon de ce soleil qui féconde la terre.



BEAUVOIR - EN - ROYANS

LE CHATEAU DELPHINAL

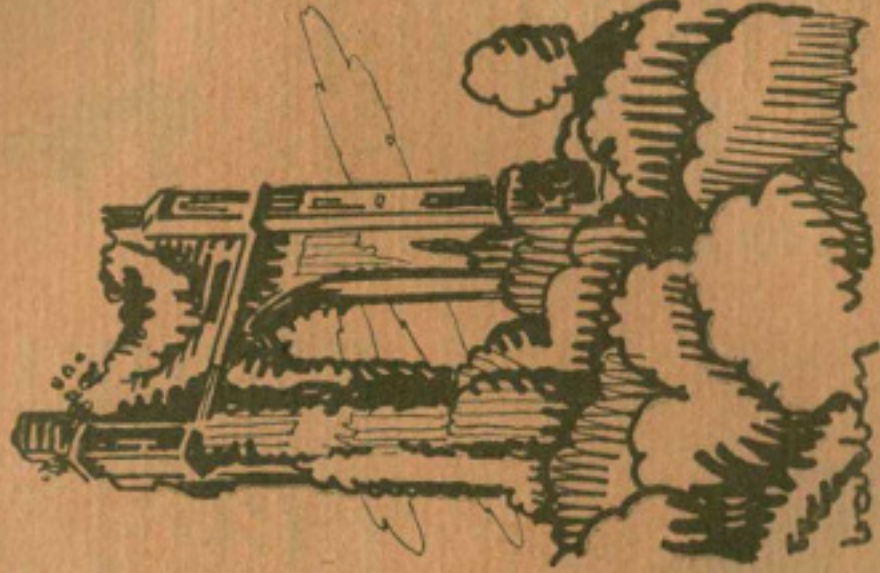
Pont-en-Royans avec ses pignons de pierre et ses balcons de bois en encorbellement sur la Bourne, Pont-en-Royans, entrée des Goulets et des gorges de Choranche, centre d'excursion d'où les touristes vont à la forêt de Lente, au col de Die, au Villard-de-Lans et quelques-uns, par la Balme de Rencurel, jusqu'à la route des Ecouges, Pont-en-Royans voit pendant la belle saison se presser dans ses rues étroites des files d'autocars où s'entassent des curieux émerveillés ; et, certes, cette petite ville agrippée aux murailles calcaires où elle suspend ses jardins, avec son petit lac aux eaux bleues, et le torrent de la Bourne qui bruit à ses pieds est pleine d'une séduction variée ; ni les peintres, ni les touristes n'y sont insensibles. Mais les touristes jettent un coup d'œil en passant, et, remettant le moteur en marche, s'enfuient vers de nouveaux horizons.

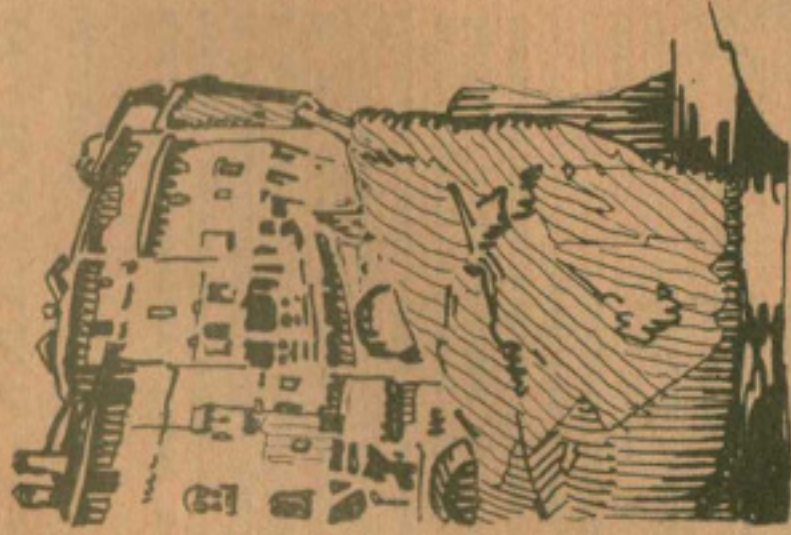
Combien peu il en est qui songent que le Royans est le cœur même du Dauphiné et qu'à cinq ou six kilomètres se dressent les ruines du Château de Beauvoir, séjour des princes dauphins, avant la cession de cette province à la couronne de France ? La route qui côtoie les ruines conduit à Grenoble et à Saint-Marcellin ; les autos y déferlent, rapides. A peine quelques voyageurs demandent : « Quelle est cette tour ? Quelles sont donc ces hautes murailles crénelées, situées sur un escarpement ? » Les conducteurs ignorent et l'on continue son chemin sans se douter qu'on laisse derrière soi une merveille

d'art et de pittoresque. L'ogive de la chapelle, enguirlandée à sa base de lierre et de plantes grimpanes, laisse apercevoir à travers son cintre les flancs boisés et les pans de rochers de la montagne de Presles ; des fenêtres de la tour qui domine l'Isère, les regards s'étendent sur toute la vallée de Moirans à Romans ; en face, l'on distingue, le moutonnement des coteaux couronnés par la forêt de Chambaraud ; c'est sous le soleil, un éblouissant panorama.

Et, surtout, il y a l'ambiance mystérieuse des ruines. De cette embrasure qui domine la vallée, la tradition raconte qu'André, fils du Dauphin Humbert II échappa des bras de sa nourrice et roula jusqu'à l'Isère ; c'est après la mort de son fils qu'Humbert II se décida à vendre son royaume à Philippe VI ; l'ogive est celle de la chapelle du monastère où Humbert II, prince dépossédé, s'enferma, pour vivre de la vie des moines : il fallut, pour l'en arracher, le nommer évêque de Paris et lui promettre

la papauté. Il avait eu la folie des grandeurs : dans cet espace de terrain qui s'étend entre la tour d'où tomba le dauphin André, jusqu'à l'ogive au pied de laquelle s'agenouillait le repent, les fêtes les plus éblouissantes se sont déroulées. Humbert II, qui avait dans sa jeunesse, visité l'Italie, en avait rapporté les goûts de magnificence des princes de la Renaissance. Un historien, Valbonnais, nous a conservé le compte de ses dépenses. On croit rêver en ouvrant ces pages : les cottes





de mailles ouvragées, les habits de lin et de drap brodés d'or et d'argent voisinent là avec les oiseaux rares expédiés à grands frais des contrées lointaines, avec les singes, les bijoux, les flacons d'essence, les coupes d'or et de cristal de Venise, les allocations somptueuses attribuées aux nains, aux jongleurs, aux joueurs de cornemuse, aux fous et aux folles attachés à la personne du Dauphin et de la Dauphine.

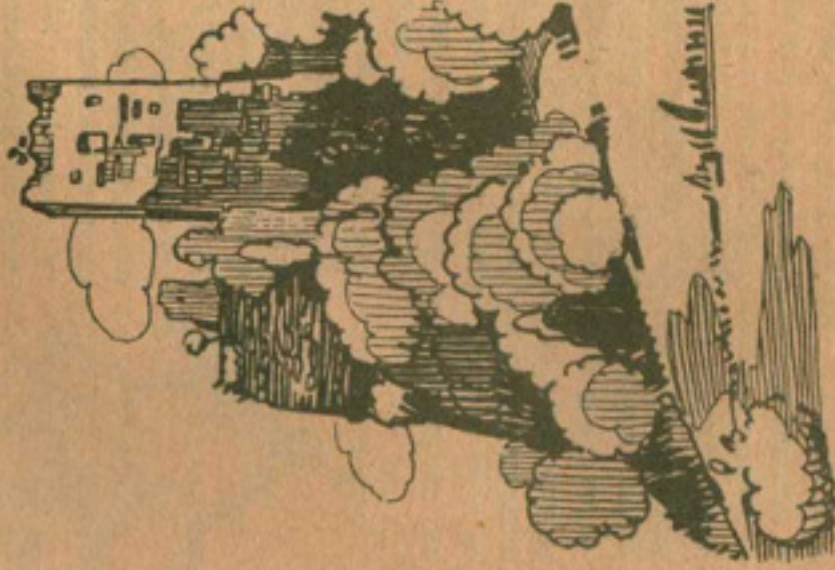
L'été, par les temps de sécheresse, l'herbe plus tôt flétrie au-dessus des murailles des soubassements, dessine encore le plan des salles enfouies maintenant sous le terrain. Il n'y a qu'à fermer les yeux pour revoir vivants, grâce aux registres de Valbonnais, les personnages qui évoluaient dans le château : nous savons que la Dauphine était vêtue d'une robe de drap bleu, attachée d'une cordelette d'or ; qu'elle avait des souliers de velours bleu ornés de véritables perles ; qu'elle faisait venir d'Italie des rubans de brocart d'or et d'argent pour son hennin ; nous connaissons le menu de ses repas ; nous apprenons que son singe avait coûté six florins d'or et nous savons le jour où sa folle fut pourvue d'un traitement officiel de fonctionnaire.

Toutes ces splendeurs évanouies, les yeux

du touriste pourraient les reconstituer au milieu du paysage de Beauvoir-en-Royans qui n'a pas changé, et sous les voûtes qui furent les témoins de cet étrange passé. Notre province du Dauphiné n'a pas seulement l'attrait des spectacles merveilleux ; il n'est point de pays où l'histoire ait eu plus de drames, où la légende ait imaginé de plus merveilleux contes ; la légende s'est épanouie partout dans la plaine et dans la montagne dauphinoises, elle a fleuri jusque sur les plus hauts sommets avec les ancolies, les rhododendrons et les cyripèdes pourpres du sang de Vénus.

Le Dauphiné a ses sept merveilles : il n'en est pas une qui ne s'entoure du charme ou de l'effroi de nombreuses et suggestives traditions. Ce serait un enchantement pour les yeux de faire vivre toutes ces légendes féeriques sur l'écran du cinéma. Mais le touriste n'a-t-il l'écran, plus merveilleux, de son imagination ? Qu'il s'informe là où il passe ; qu'il sache que la beauté de la nature s'augmente de la fascination de la légende et de l'attrait dramatique de l'histoire ; et que, pour commencer, il aille visiter les ruines de Beauvoir-en-Royans.

Paul BERRET.



CE QU'IL FAUT SAVOIR

Nouveaux Trains.

Parmi les créations de trains qui seront réalisées dans le courant du mois de mai, il convient de citer celles ci-après :

— A partir du 15 mai, un rapide de jour 1^{re} et 2^e cl. partira de Paris à 12 h. 20 pour arriver à Lyon à 20 h. Dans le sens du retour, le départ de Lyon aura lieu à 7 h. 10 et l'arrivée à Paris à 14 h. 52.

— Pour permettre aux gens d'affaires de quitter Paris après la clôture des transactions commerciales, le rapide de 1^{re} et 2^e cl. qui part de Paris à 16 h. aura, à partir de la même date, son départ reporté à 17 h. 05. Il arrivera à Lyon à minuit 55, à Marseille à 6 h. 15, à Nice à 11 h. 10.

— Le train de luxe « Calais-Méditerranée » sera maintenu pendant la saison d'été. Départ de Londres à 11 h., de Paris à 19 h. 30, arrivée à Nice le lendemain à 11 h. 35.

— En outre du train de luxe « Londres-Vichy-Pullman » dont il est parlé ci-dessous, 2 nouveaux rapides de jour seront mis en circulation entre Paris et Vichy, l'un, comportant des voitures de 1^{re} et 2^e cl. et un wagon-restaurant, quittera Paris à 11 h. pour arriver à Vichy à 16 h. 55 ; l'autre, offrant des places de toutes classes partira de Paris à 13 h. 55 pour arriver à Vichy à 19 h. 53.

— Pour améliorer les relations de nuit avec la Suisse et le Midi de la France, un train express comprenant dans sa composition un wagon-lit Lausanne-Vintimille, une voiture couchettes, 1^{re} et 2^e cl. Zurich-Vintimille, une voiture 3^e cl. Genève-Vintimille, circulera entre la Suisse et la Côte d'Azur. Ce train sera maintenu en service l'hiver comme l'été.

A partir du 16 mai 1927, un train de luxe, composé de nouvelles voitures Pullman, circulera chaque jour entre Londres et Vichy.

Les nouvelles voitures Pullman de la Compagnie Internationale des Wagons-Lits sont peintes extérieurement en deux couleurs : leur partie supérieure est de tonalité crème ; leur partie inférieure, au-dessous des glaces, est du bleu adopté pour les voitures du « Train Bleu ».

Dans l'ensemble, leur mode de construction ne diffère pas de ces dernières : même montage sur boggies Commonwealth ; mêmes châssis, charpentes et parois d'acier, à l'extérieur comme à l'intérieur.

Le réglage de leur roulement ainsi que l'isolement de leurs cloisons intérieures ont été étudiés en vue d'obtenir le minimum de bruit et de trépidation. L'aération est assurée par des ventilateurs électriques Stone placés dans la toiture. L'éclairage est du système Stone et le chauffage du système Laycock.

Le train Pullman est composé d'un certain nombre de couplages dont chacun comprend une voiture avec cuisine et une voiture sans cuisine.

Les voitures avec cuisine comportent : un salon de douze places, un autre de huit et un compartiment de quatre, soit 24 places.

Les voitures sans cuisine comportent : deux salons de douze places chacun et deux compartiments de quatre, soit 32 places.

Ces voitures offrent le maximum de confort qui ait été atteint jusqu'ici sur le continent.

Une cabine spéciale, disposée dans chaque voiture pour recevoir les bagages à mains, permet de n'en pas encombrer les salons, grands et petits, dont la décoration a été artistiquement ordonnée et diversifiée.

Leurs parois intérieures, revêtues des plus précieuses essences de bois, s'égaient de marqueteries dont les motifs ornementaux varient d'une voiture à l'autre ; et, de même, l'étoffe des sièges et le tissu des tapis de parquet présentent, suivant le compartiment ou le salon, des dessins et des coloris différents.

Chaque voyageur dispose d'un fauteuil large et profond et il peut, sans quitter la place qu'il occupe, s'y faire servir ses repas sur la tablette disposée à cet effet.

Les nouvelles voitures Pullman de la Compagnie Internationale des Wagons-Lits, avec leur aménagement pratique et tout à la fois élégant, réalisent le plus séduisant décor qu'on puisse souhaiter pour effectuer confortablement un voyage par chemin de fer.

Le train "Londres-Vichy-Pullman" partira de Londres à 9 h., de Paris à 17 h. 27 et arrivera à Vichy à 22 h. 50. Dans le sens du retour, le départ de Vichy aura lieu à 9 h., l'arrivée à Paris à 14 h. 27, à Londres à 22 h. 50.

Pour vos vacances, demandez des billets d'aller et retour de famille à prix réduits.

Le voyage doit comporter un parcours d'au moins 300 kilomètres, retour compris. Les billets sont valables jusqu'au 5 novembre s'ils sont délivrés du 15 juin au 31 août.

Les deux premières personnes paient le tarif plein, à l'aller et au retour, la troisième bénéficie d'une réduction de 50 % ; à partir de la quatrième personne, la réduction est de 75 %. Trois membres de la famille doivent voyager ensemble. Les autres personnes peuvent voyager isolément moyennant un supplément de prix ; dans ce cas, il est délivré des billets individuels en même temps que le billet collectif. Si, pendant la durée de la villégiature, le chef de famille doit se déplacer entre le point de départ et le lieu de destination, il lui est remis, en même temps que le billet collectif, une carte d'identité sur présentation de laquelle il est admis à voyager isolément à moitié prix dans la classe de son choix.

CE QU'IL FAUT SAVOIR

Cartes d'excursions dans le Dauphiné, la Savoie, le Jura, l'Auvergne et les Cévennes.

Vous souvenez-vous des cartes d'excursions si appréciées avant la guerre ? La délivrance en est reprise — du 1^{er} juin au 30 septembre. Valables 15 ou 30 jours, elles permettent d'atteindre la région choisie, d'y circuler librement dans un périmètre déterminé et de revenir ensuite au point de départ.

Lorsque plusieurs cartes d'excursions de mêmes parcours et durée sont souscrites en même temps pour les membres d'une même famille il est consenti une réduction de 10 % pour la deuxième carte, 20 % pour la troisième, 30 % pour la quatrième, 40 % pour la cinquième, 50 % pour chacune des cartes suivantes.

La durée de validité des cartes d'excursions peut être prolongée de 15 ou de 30 jours, suivant la durée primitive.

Billets d'aller et retour individuels à prix réduits pour les stations bal- néaires, thermales et climatiques.

Toutes les gares des grands réseaux français délivrent, du 1^{er} juin au 30 septembre, des billets d'aller et retour individuels à prix réduits pour les principales stations balnéaires de la Côte d'Azur. On peut également se procurer dans ces mêmes gares, du 1^{er} mai au 25 juin et du 20 août au 30 septembre, des billets d'aller et retour individuels à prix réduits d'avant-saison et d'arrière-saison pour les principales stations thermales et climatiques du réseau P. L. M.

Dans les deux cas, le voyage doit comporter un parcours simple d'au moins 300 kilomètres en 1^{re} et 2^e classes, d'au moins 500 kilomètres en 3^e classe. La réduction est de 25 % en 1^{re} classe, de 20 % en 2^e classe pour un trajet simple de 300 kilomètres, de 30 % en 1^{re} classe et de 25 % en 2^e classe pour un parcours simple de 600 kilomètres. Elle est de 20 % pour un parcours simple d'au moins 500 kilomètres en 3^e classe.

La validité des billets est de 33 jours. Pour les billets de stations balnéaires, elle peut être prolongée deux fois de 30 jours moyennant un supplément de prix de 10 % pour chaque prolongation. Aucune extension de validité n'est accordée pour les billets de stations thermales et climatiques. Le voyage de retour du billet d'avant-saison doit être effectué avant le 10 juillet. En aucun cas, la validité du billet d'arrière-saison ne peut dépasser la date du 5 novembre.

Foire de Paris.

La Foire de Paris est ouverte du 14 au 29 mai. Installée dans le vaste parc de la Porte de Versailles, elle sera comme les années précédentes, le rendez-vous d'une foule innombrable d'industriels, de commerçants et de touristes. Il faut l'avoir parcourue pour en connaître tout l'intérêt et être tenté

d'y revenir. Il n'est pas, en effet, de meilleure leçon de choses qu'une visite à cette belle et importante manifestation.

Exposition Canine Internationale de Paris.

L'Exposition Canine Internationale de Paris se tiendra au Jardin des Tuileries sur la Terrasse du Bord de l'eau du 21 au 29 mai. Visitez-la, vous y admirerez de beaux types de chiens de toutes races amenés de tous les coins de la France et de l'étranger pour prendre part au Championnat international de beauté : bergers, dogues, Saint-Bernard, bull-dogs, chiens de trait, terriers divers, chiens de chasse, chiens d'agrément et de luxe.



Pour visiter l'Avallonnais et le Morvan.

Le moyen le plus pratique et à la fois le plus économique pour visiter toutes les curiosités que recèle l'admirable région de l'Avallonnais et du Morvan, c'est d'en parcourir les routes en automobile.

Les autocars P.L.M., qui sillonnent cette région du 10 avril au 30 septembre, offrent, à cet égard, aux touristes toutes les commodités désirables : confort, régularité des horaires et choix judicieux des itinéraires.

Les mardi, jeudi et dimanche, du 10 au 24 avril, les jeudi et dimanche du 25 avril au 30 juin, des voitures partent le matin d'Avallon et y reviennent le soir même en passant par Quarré-les-Tombes, La Pierre-qui-Vire, Gouloux, le Lac des Settons, Montsauche, Lormes, le château de Chastellux, Pierre-Perthuis, Saint-Père, Vézelay et Sermizelles.

Du 2 juillet au 30 septembre, ce circuit sera remplacé par deux autres, qui partiront également d'Avallon, l'un pour la visite de l'Avallonnais, l'autre pour celle du Morvan. Le premier aura lieu tous les jours et permettra de visiter La Pierre-qui-Vire, Quarré-les-Tombes, Chastellux, Pierre-Perthuis, Saint-Père, Vézelay et Arcy-sur-Cure. L'autre sera effectué les mardi, jeudi et dimanche, pendant les mois de juillet et de septembre, tous les jours en août, et passera par Méluzin, Quarré-les-Tombes, la Roche du Chien, Gouloux, Montsauche, le Lac des Settons, Château-Chinon, Lormes et Chastellux.



FLORÉAL

Mai, le mois des fruits et des fleurs s'épanouit en lumière généreuse et en chants d'oiseaux.

Dans l'espace rôde un parfum de miel et d'aubépine... Mai mystique, mois de la Vierge que l'on célèbre en pieux cantiques et en offrandes fleuries, mois du rosaire égrené par tant de mains implorantes, murmuré par tant de lèvres... L'émanation suave des roses monte jointe à celle de l'encens. Mai, mois du renouveau, coloriste au pinceau lumineux qui fait éclore deux fleurs bleues dans les yeux de la grand'mère et la rose pourpre aux joues de sa petite-fille.

C'est ainsi que le gai printemps manifeste sa présence. On le sent aussi à la coquetterie des femmes dont le besoin instinctif de plaire s'exalte à son approche. Comment arborer en hiver ce chapeau tout égayé des nouvelles fleurs de l'année ?... Et cet élégant trotteur de kasha clair, au svelte smoking et à la courte jupe si alluré, comment les porter autrement qu'au Bois quand, par un gai soleil, les allées ombrées de clair feuillage invitent au footing. Et ces élégances de Riviera, les voici enfin de mise à Paris ; la douceur de l'air permet maintenant la petite robe claire qui dégage si joliment la ligne du corps et la grâce de ses mouvements.

Voici les nouveaux tissus d'été, ces légers et impalpables voiles dénommés mouslikasha, georgette et crepella, qui permettent un renouveau d'élégance précieuse. La maison « Wilmart » excelle en ce genre de tissus et présente un choix de dessins et de coloris bien personnel : tantôt de grandes fleurs jetées comme au hasard et qui tombent toujours à propos, ou bien des dégradés, des écossais, des com-

positions cubistes aux combinaisons les plus imprévues ; tantôt aussi, par contraste, les imprimés les plus menus : minuscules fleurettes champêtres au semis multicolore, quarilles lilliputiens, chevrons, losanges et arabesques en miniature et mille choses charmantes ; l'embarras est cruel de décider lequel préférer.

Mai riche en chauds rayons nous autorise à diversifier notre coiffure ; nous étions abonnées depuis si longtemps à l'uniforme petit feutre si peu féminin ; voici que sur de souples pailles, des tagals aux jolies formes, des crins aux tons harmonieux, vient s'épanouir toute la flore du printemps ; les chapeaux redeviennent enfin une parure et non une tenue d'ordonnance ; les formes s'assouplissent en auréoles et en volutes, idéalisant le visage ; le retour des bords plus larges et même des capelines nous permettra enfin d'abriter notre teint contre la lumière crue, peu seyante aux traits.

Reviendrons-nous au « chapeau batelière » si gracieusement porté par les belles de Reynolds qui cachaient les boucles de leur beauté anglaise sous le flot des rubans et le ruché des tulles ? Mais les temps ont changé, les belles d'aujourd'hui ont la nuque rasée. N'importe ! Si le diable s'en mêle (et Satan est souvent complice de la mode) je sais qu'elles porteront n'importe quelle coiffure sans défaillance. La femme quand elle le veut sait être charmante là où elle devrait être ridicule et cela durera tant que la mode tournera et que par les beaux matins de mai les églantines resfleureront.



PAULE-MARTINE.

ÉTABLISSEMENTS GRAF

DOLE

(JURA)



Voici un produit de la Franche-Comté connu depuis quelques années seulement, mais qui a été apprécié des gourmets dès son apparition, et dont le succès ne saurait que s'affirmer davantage encore à la suite de la Foire Franc-Comtoise de Paris. La *Crème de Gruyère* a été introduite en France, en 1917, par MM. Graf frères, à Dole-du-Jura.

La Franche-Comté est le centre important de la fabrication du fromage de Gruyère en France.

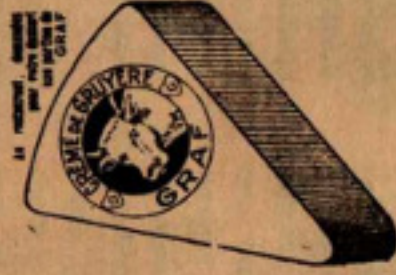
La *Crème de Gruyère* est préparée exclusivement avec des *Comtés* choisis parmi les fromages les plus fins de pâte et de goût, et amenés au point de maturation convenable par des soins appropriés. La méthode employée dans ces établissements, mise au point à la suite d'une longue pratique et d'observations minutieuses, a pour résultat de mettre en pleine valeur la délicatesse d'arome provenant d'une flore de montagne particulièrement riche et variée, tout en augmentant la digestibilité des matières albuminoïdes, plus abondantes dans le gruyère (31,5 %) que dans toute autre espèce de fromage, ce qui le classe parmi les aliments les

plus nutritifs sous le moindre volume.

Grâce à la provenance privilégiée de la matière première ainsi mise en œuvre, et à l'heureuse influence d'un traitement rationnel, basé à la fois sur les données de la science et de l'expérience, la *Crème de gruyère* possède des facultés de conservation qui lui permettent d'aborder les débouchés les plus éloignés, sans que son aspect, sa consistance et ses qualités gustatives soient modifiés.

Aussi la renommée de la *Crème de gruyère* s'étend-elle chaque jour davantage, s'affirmant à côté des marques d'origine recherchées des plus fins gourmets ; à tel titre que les Etablissements *Graf Frères* ont vu, en quelques années, quintupler l'importance de leurs affaires, encore actuellement en plein développement.

Cette faveur du consommateur est amplement justifiée, d'ailleurs, par la haute valeur alimentaire de ce produit, son coefficient d'assimilation de tout premier ordre, et aussi l'exquise finesse de goût et d'arome qui fait de la *Crème de gruyère* le plus délicat et le plus distingué des fromages qui puissent figurer sur une table bien servie.



Le nom GRAF est une garantie de supériorité de Qualité
Production journalière : 100.000 Boîtes

LYON

CARROSSERIE

SOCIÉTÉ ANONYME DES ÉTABLISSEMENTS

FAURAX & CHAUSENDE

Réunis

- CHAUSENDE -
JARSAILLON Frères & C^{ie}
-- CAPITAL : 4.000.000 de Francs --

LYON

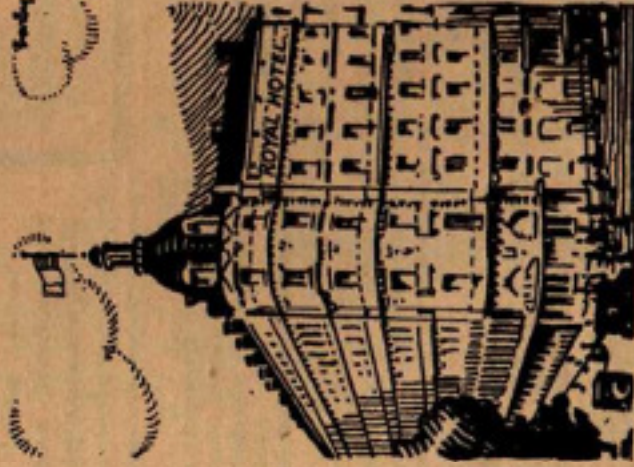
Téléphone : Vaudrey 30-37

Adresse Télégraphique : Carrossauto-Lyon

TOUTES CARROSSERIES
POUR TOUS USAGES

LYON

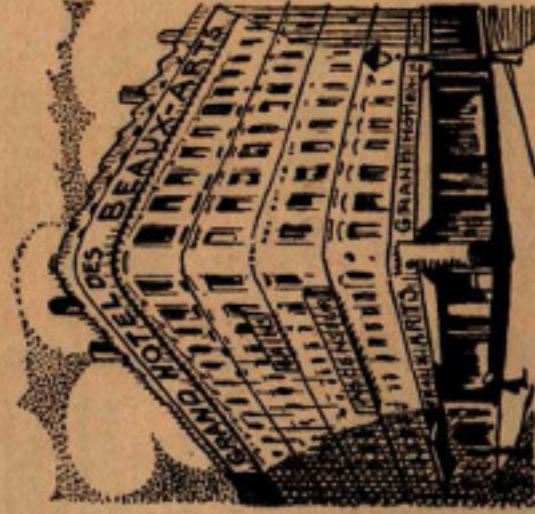
" ROYAL HOTEL "



PLACE BELLECOUR - LE SEUL

LYON

" GRAND HOTEL DES BEAUX ARTS "

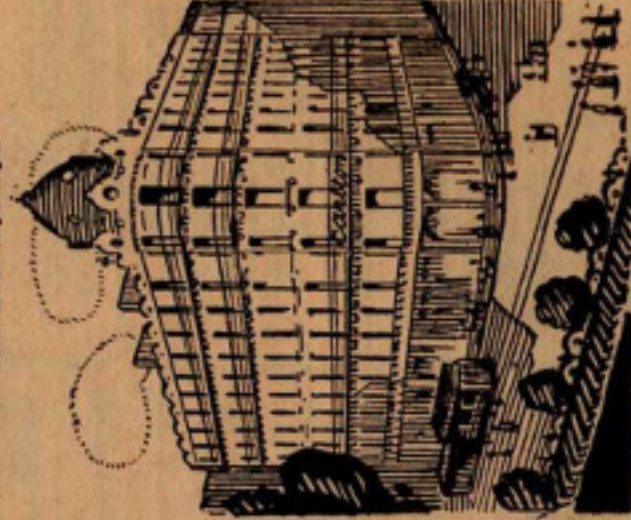


PLACE DES JACOBIENS

LYON

" CARLTON HOTEL "

Place de la République



THE ARISTOCRATIC HOTEL

SAVOIE ET HAUTE-SAVOIE

EVIAN

BEDFORD HOTEL

RESTAURANT

CHAMBRES ET APPARTEMENTS

AVEC EAU COURANTE
ET SALLES DE BAIN

GARAGE

M. BERRUT

Propriétaire

THONON-LES-BAINS

GRAND HOTEL - DU PARC -

200 chambres et salons
Arrangements spéciaux pour
Juin et Septembre

TENNIS :: GOLF

M.-E. RUFFIN

Directeur

Même direction :

Gd HOTEL du CAP-FERRAT
Beaulieu-sur-Mer (Alpes Maritimes)

THONON-LES-BAINS

HOTEL DE FRANCE

aux abords de la Place des Arts

Chambres avec cabinet de toilette

DERNIER CONFORT

W.-C. et bains privés

Garage - Jardin ombragé

TICON Joseph, prop. - Téléphones 47

THONON-LES-BAINS (Hte-Savoie)

Station Thermale et Climatique

(Cure de diurèse)

Centre d'Excursions en CHABLAIS

LE LAC - LA MONTAGNE

Tous renseignements au SYNDICAT

d'INITIATIVE, à Thonon-les-Bains

(Ouvert toute l'année)

Joindre timbres ou Coupen poste

international pour la réponse.

LA ROCHE-SUR-FORON

CENTRE DE TOURISME

PANORAMA SUPERBE

Cure d'air et de repos - Sports d'hiver

Hôtel Bellevue, VOIRON, propriétaires

Hôtel du Château et des Iles

Britanniques, RUGGIERI, propriétaires

Hôtel Mino, MINO, propriétaire

Renseign. au Syndicat d'Initiative

EVIAN-LES-BAINS

ROUTE DES ALPES

Service automobiles P.-L.-M.

Bureau : Office des Baigisseurs

4, Avenue du Port - Téléph. 83

THONON-LES-BAINS

HOTEL BELLE-RIVE (en face du débarcadère)

Eau courante chaude et froide

Salles de Bains - Grand Parc ombragé

F. CHARVERON, propriétaire



LES GORGES DE LA DIOSAZ

SALINS-LES-BAINS

HOTEL DE SAVOIE

Restaurant - Cuisine Renommée

S. QUAZZOLA Propriétaire

Ex-Chef de Cuisine

SALINS-LES-BAINS

HOTEL, DES THERMES

Eau courante chaude et froide

JARDINS - GARAGE

Téléphones : 85 Moutiers

MOUTIERS

HOTEL, TERMINUS

Point de départ des autocars

CONFORT MODERNE

SALLANCHES

Son site grandiose

Couchés de soleil

incomparables

sur le Mont Blanc

SALLANCHES

GRAND HOTEL MICHOLLIN

ouvert toute l'année

Grand Parc - Confort moderne

Vue unique sur le Mont-Blanc

Téléphones 15

SALLANCHES

HOTEL DES ALPES

agrandi et remis à neuf

Eau cour. ch. et fr. - Ouvert toute l'année

Chauffage central - Salles de bains - Garage

Cuisines Bourgogne

VISITEZ LES GORGES de la DIOSAZ

GORGES de la DIOSAZ à SERVOZ

(sur CHAMONIX)

RESTAURANT DES CASCADES

DE LA DIOSAZ

à l'entrée des Galeries

(à 15 kilomètres de CHAMONIX)

Tea Room - Pâtisserie - Traites

et Ecrasées

Téléphone : 2 SERVOZ

MEGEVE

GRAND HOTEL DU PANORAMA

Chauffage central

EAU COURANTE DANS

TOUTES LES CHAMBRES

Adresse télégr. : Passera-Nigère - Télép. 2

MEGEVE

HOTEL DU MONT-BLANO

Chauffage central, Eau courante, salles de bains

Cuisine et cave renommées

Téléphones 4

MEGEVE

GRAND HOTEL DU SOLEIL D'OR

Bon confort - Chauffage central

Cuisine réputée - Téléphones 1

MEGEVE

Prévoir pour Familis, Cuisines soignées

Chauffage central

Prix modérés - Ouvert toute l'année

GEORGET-GRANGE, propriétaire

MEGEVE

MONT-JOLY HOTEL

Confort moderne - Chauffage central

Eau courante chaude et froide

Cuisines et pâtisseries soignées

ANNECY ET SON LAC

ANNECY

MENTHON-ST-BERNARD

ANNECY

CASINO MUNICIPAL

Spectacles de 1^{er} Ordre

Restaurant ouvert toute l'année

BOULE - BACCARA

THONES

HOTEL DU FIER

Tout le confort
Eau courante chaude et froide
: Cuisine Soignée :

SAINT-JORIOZ (Hôte-Sevois)

Bord du Lac d'Annecy - Téléphones : 5

HOTEL - PENSION

DU MARRONNIER

Terrasse ombragée
Eau chaude, courante et froide

ANNECY

HOTEL DU LAC - RESTAURANT

Garage - Terrasse Ombragée

Face la Préfecture

100 m. du Casino et du Lac

Téléphones : 144

ANNECY

HOTEL MEUBLÉ DES ALPES

(près Gare P. L. M.)

Eau courante chaude et froide
— dans toutes les chambres —

BOLLARD, Propriétaire

TALLOIRES

RESTAURANT BIZE

— Au bord du Lac —

Grande et Ancienne Renommée

Seu Spécialités et ses Caves

Marius BIZE, propriétaire - Téléph. 1

TALLOIRES

HOTEL BEAU SITE

Vue Splendide sur le

Lac et les Montagnes

Mme ROGES, Propriétaire

English spoken - Téléphone : 4

MENTHON-ST-BERNARD

HOTEL

PENSION DES GLAIEUX

: Cuisine Soignée : Tennis

Parc

MENTHON-ST-BERNARD

HOTEL BEAUSEJOUR

Très jolie vue sur le Lac

Parc ombragé - Tennis

Cuisine soignée - Séjour idéal

MENTHON-ST-BERNARD

LE CHALET

Chambres meublées

Tea - Room au bord du Lac

Pâtisserie - Confection

Mlle CHAPPAZ, Propriétaire

ANNECY

HOTEL DE FRANCE

Restaurant - Chambres confortables

: Prix modérés - Cuisine réputée :

CROZIER Propriétaire

DUINGT

HOTEL-RESTAURANT DU LAC

Jardin - Vue splendide

MAISON RECOMMANDÉE

ANNECY

HOTEL VILLA MARY

: Près du Lac :

: Tout Confort :

Téléphone : 3-10

ANNECY

HOTEL RESTAURANT

LABRUNE

ANNECY

HOTEL - PENSION JEAN D'ARC

26, Rue Vaugelas (à 2 m. de la gare)

Confort moderne - Cuisine soignée

J. MONTANIER, Propriétaire

CHOCOLAT D'ANNECY

Le plus fin, le meilleur

SEULE SA QUALITÉ A FAIT SA RENOMMÉE

Usines-Bureaux : Quai de la Tournette - ANNECY

BONNE TABLE

. BON GITE .

HOTEL DU SEMNOZ-ALPES

1.704 mètres d'altitude

Panorama splendide sur la chaîne du Mont-Blanc

PENSION - ARRANGEMENTS POUR FAMILLES

Poste T. S. F. - Éclairage électrique. - Eau chaude et froide. - S. d. B.

Chapelle catholique, Messe tous les Dimanches.

Services réguliers d'Annecy en sommet par les autocars du P. L. M.

" LE RIGHI "

. de la Savoie .

CHAMONIX ET SA VALLÉE

CHAMONIX-MONT BLANC

LE MAJESTIC

300 Chambres
200 Salles de Bain
Vue splendide
sur le Mont Blanc

FÊTES SOMPTUEUSES

ET

LES HOTELS DU MONT BLANC

CHAMONIX-MONT BLANC

SAVOY PALACE

Appartements avec Bains
Eau courante dans toutes les chambres
Grand parc - 2 tennis
:: Garage - Box ::
SAISON D'ÉTÉ ET D'HIVER

CHAMONIX-MONT BLANC

G^d HOTEL COUTTET ET DU PARC

tout le confort
Tennis - Garage
Saison d'été et d'hiver

COUTTET FRÈRES, propriétaires

CHAMONIX

Excursions en Auto-chenille

Tellegny - St. Gervais - Leschaux P.L.L.
E. VOUILLAMOZ
Garage International (près la Poste)
Téléphone : 75

CHAMONIX

SANGLARD & C^{ie} SPORTS

Tennis et Articles de Montagne

CHAMONIX

HOTEL DE MILAN

Ouvert toute l'année
à 100 m. à droite en sortant de la gare
Confort moderne - Téléphone : 1-09

CHAMONIX

VISITEZ le superbe Plan en relief
du MONT BLANC exploité par le
célèbre GUIDE Joseph RAVANEL,
qui en a fait 80 fois l'ascension.
Entrée : 2 francs

CHAMONIX-MONT BLANC

LE GRAND HOTEL DES ALPES

1^{er} Ordre - Tout confort
Récents agrandissements
BAR - BILLARDS
:: TENNIS ::
Téléphone : 27

J. LAVAIVRE

PROPRIÉTAIRE



CHAMONIX

CHAMONIX-MONT BLANC

CHAMONIX-PALACE

GRAND LUXE
150 chambres - Appartements
Bains - Électricité
RESTAURANT

CUISINE DE PREMIER ORDRE
Service automobile pour la Gare

Garage avec Box

SITUATION UNIQUE

Face au Mont Blanc

OUVERT TOUT L'ÉTÉ ET HIVER
Contigu au grand Casino-Palace

CHAMONIX-MONT BLANC

GRAND HOTEL ROYAL

DANS UN PARC
MERVEILLEUX

CHAMONIX-MONT BLANC

Hôtel d'Europe

80 Chambres
Eau courante
Chauffage central

PENSION dép. 50 Francs
SAISON D'ÉTÉ ET D'HIVER

CHAMONIX

HOTEL DES GOURMETS

Eau courante, Chauffage central, Bains
Ouvert toute l'année
Cuisine recommandée

CHAMONIX

Fabrique d'Objets en Corne

FRANÇOIS PAYOT

Spécialiste

LES BOSSONS

HOTEL-PENSION DES
FAMILLES & DES TOURISTES
Face Gare, au pied du Glacier des Bossons
Restaurant - Prix modérés - Garage
V. A. SIMOND, Propriétaire. Téléph. 3

LES BOSSONS (3 L. Chamonix)

Hôtel de l'Aiguille du Midi

Eau courante, Chauffage central
Salles de Bains privées à l'éclairage et à l'air
TENNIS - JARDIN - PRIX MODÉRÉS

ARGENTIÈRES, près Chamonix

HOTEL BELLEVUE

Ancienne Renommée

OUVERT TOUTE L'ANNÉE

ARGENTIÈRES

HOTEL

DU GLACIER ET TERMINUS

Face Gare P.-L.M.

Bonne Cuisine

CHARLET MICHEL, Propriétaire

CHAMONIX

HOTEL BELLEVUE

Attenant à la poste

Près de la patinoire

EAU COURANTE

CHAUFFAGE CENTRAL

Téléphone 6

OUVERT TOUTE L'ANNÉE

DAUPHINÉ

GRENOBLE

Restaurant Duglou
Anciennement Monnet

Demander les spécialités
de chaque saison

ENGLISH SPEAKERS

OUVERT TOUTE L'ANNÉE

Terrasse - Salons

8-10, Place Grenette

PLEIN CENTRE

Téléphone 12-26

VALENOE

BUFFET

DE VALENCE-sur-RHONE

Repas à 9 et 5 francs

Paniers-Repas 7 fr. 50

NOUGAT DE MONTÉLIMAR

Spécialités de Nougats, Beringots

Madelines de Saint-Péray

Vins des Côtes du Rhône

VALENCE

HOTEL DE L'EUROPE

CONFORT MODERNE

Sa cuisine — Sa carte

L. CHOMET, propriétaire

GRENOBLE

BUFFET

DE LA GARE P.L.M.

CUISINE SOIGNÉE

CAVE RENOMMÉE

Repas à prix fixe et à la carte

Paniers-repas à tous les trains

G. GUÉRIN, concessionnaire

GRENOBLE

Livraison de Bagages à domicile

Entreprise officielle de la C. P. L. M.

Agence. **L. VIDAL**

BOISSON : à la gare P. L. M. : 1-44 (9-14 h 45)

ALLEVARD LES BAINS

Eaux Sulphydriques

souveraines pour
le traitement des affections
des voies respiratoires.

CASINO

GRAND TOURISME

ALPINISME

Saison

du 25 Mai au 30 Septembre



GRENOBLE — L'HOTEL DE VILLE

BOURO-D'OISANS

Visitez l'Oisans
UNE DES PLUS BELLES
RÉGIONS TOURISTIQUES
DE FRANCE

**Ses cols, ses glaciers
ses pics**

Le Syndicat d'Initiative de
l'Oisans

(Mairie de Bourg-d'Oisans, ISÈRE)

vous donnera tous renseignements sur les nombreux centres de villégiature de 700 à 2.000 mètres d'altitude

L'ANTÉSITE donne par simple mélange avec l'eau pure une **Boisson** parfaite pour la table et pour se désaltérer pendant les chaleurs. C'est la plus limpide, la plus agréable et la plus économique de toutes les Boissons.

Le flac. pour 30 litres 4 fr. - Pour 80 litres 8 fr.
dans les Pharmacies, Epiceries.

Echantillon 5 fr.

Vente en gros : **N. PERROT, Pharmacien à VOIRON (Isère)**

Le tube 2 fr. 50

C'est en voyage qu'on apprécie le mieux les **CRYSTALLIS**, bouillons

concentrés exquis qui laissent à la bouche une délicate sensation de fraîcheur et de bien être.

Le tube métal inoxydable 2 fr. dans les Bar. de Tabac, Pharm.



Liquor CHINA

BRUN-PEROD

Liquor CHINA

BRUN-PEROD

L'AUVERGNE

CHATEL - GUYON

CENTRE
DE
C U R E

des

Maladies intestinales

GRAND PARC BOISÉ

5 BUVETTES

3 ÉTABLISSEMENTS
DE SOURCES



CHATEL-GUYON

CENTRE
DE
TOURISME

EXCURSIONS
DE MONTAGNE

LACS DE CRATÈRE

MONUMENTS
HISTORIQUES

CLIMAT SEC ET TEMPÉRÉ -:- DEMI-ALTITUDE

ROYAT

VISITEZ LA

TAILLERIE DE ROYAT

Pierres fines - Pierres dures - Souvenirs

Maison de vente à

Clermont-Ferrand - Chatel-Guyon -
Vichy - La Bourboule - Mont-Dore -
Biarritz - Nice - Cannes - Menton

117 PARIS - 6, Rue Aubert 11

ROYAT

VISITEZ LES

Grottes Rouges

(En face la Poste)

Violentes manifestations

L'activité volcanique en
Auvergne

CLERMONT-FERRAND

HOTEL DE LYON

Confort Moderne

Même Maison : CAFÉ RICHE

San restaurant

Visitez ses antiquités

CLERMONT-FERRAND

Pâtes et Fruits Confits d'Auvergne

MAISON GAILLARD

41, Avenue des États-Unis

Pierre PUNIÈRE, Successeur

Succursale à Vichy

CHATEL-GUYON

CASINO DE

Chatel-Guyon

Spectacles - Attractions

diverses - Parc fleuri et

ombragé - Salles de Jeux -

Café glacier - Américain -

Bar - Concerts classiques -

Concerts quotidiens -

Dancing - Fêtes diverses.

Abonnement au Casino, Saison

1^{er} Juin - 30 septembre

Dir.-Général : A. ARGOD

CLERMONT-FERRAND

RESTAURANT

DU GASTRONOME

1^{er} Ordre - Près de la Cathédrale

Transport rapide

sous les auspices du Syndicat

d'Initiative et de la C. P. L. M

CLERMONT-FERRAND

AGENCE AGUAY, Entrepôan de

Transports de bagages à domicile

Transport rapide

sous les auspices du Syndicat

d'Initiative et de la C. P. L. M

CLERMONT-FERRAND

GRANDE FONTAINE

PÉTRIFIANTE

DES GROTTES DU PÉROU

La plus grande curiosité à visiter en

AUVERGNE

Rue Gaudier de Bizezac

P. CLEMENTEL, Successeur

THIERS

HOTEL DE PARIS

ET DE

L'AIGLE D'OR RÉUNIS

:: :: Confort Moderne :: ::

Cuisine et caves renommées

P. CHAZE

Médaille de T. C. F., Propriétaire

CLERMONT-FERRAND

ARVANT (Hte-Loire)

BUFFET de la GARE D'ARVANT

M^{me} V^{ve} MARTIN

Repas à prix fixe - Cuisine soignée

Arrêts des Express : A 1411-1416, 25 m

CLERMONT-FERRAND

THIERS

CANTIFS & COUTEAUX de poche

en acier inoxydable

Maison SAUZEDDE-BIAT

ARTHUR SAUZEDDE, Successeur

PROVENCE

AVIGNON

Ne quittez pas Avignon sans avoir fait les Belles Excursions de la

Vieille Région Provençale et visité ses

Antiquités Romaines avec les confortables cars alpins et les voitures particulières du

Garage PROSPER AUBER

Correspondant de la Compagnie P.L.M. et les Grandes Agences de Tourisme

Boul. Saint-Michel, Avignon
Téléphone : 3.85 - 6.50

AVIGNON

HIELY

Restaurant

BONNE CUISINE

ET

BONNE CAVE

AVIGNON

**Hôtel
d'Europe**

1^{er} ORDRE

TAMARIS-SUR-MER

Grand Hôtel 1^{er} Ordre
100 chambres

**RESTAURANT
CASINO**

Spectacles
Dancing

BOULE - BACCARA

A MARSEILLE

F. P. FRANCK

Directeur-général

PRÉSENTE :

à l'**Alcazar**

les plus grandes Vedettes du music-hall et les plus somptueuses Revues

aux **Variétés-Casino**

les plus modernes Opérettes

au **Gymnase**

les plus fines Comédies



BANDOL-SUR-MER

GRAND HÔTEL

Hôtel des Bains

Ouvert toute l'année

SITUATION ADMIRABLE

PLEIN MIDI

Grand Parc - Bois de Pins

:-: Tennis - Plage privée :-:

TOUS LES CONFORTS

Restaurant de 1^{er} Ordre

Téléphone : 7

BANDOL-SUR-MER

Côte d'Azur Varoise

Station climatique
estivale et hivernale
la plus jolie plage
de la Méditerranée

**Casino Municipal
PLAGE**

Boule - Dancing - Baccara

RESTAURANT de 1^{er} Ordre

AMERICAN-BAR Tzar. 16

DIRECTEUR-PROPRIÉTAIRE

VINCENT RAFOURNIE

BANDOL-SUR-MER

Grand Hôtel Beau Rivage

TOUT CONFORT MODERNE

Terrasse unique sur la mer

Vue splendide - Téléph. : 22

MARSEILLE

Sté MARSEILLAISE DE CRÉDIT

Société Anonyme Capital 75.000.000

Réserves 26.655.000

Banque fondée en 1865

SIÈGE SOCIAL : MARSEILLE

Succursale à Paris
Nombreuses Agences Midi de la France
Algérie, Tunisie, Maroc

Toutes Opérations Banques et Titres

RIVIERA

**SERVICE DE
BATEAU
QUOTIDIEN**

Départ des
Salins d'Hyères à
8 h. 45

Retour aux
Salins d'Hyères à
17 h. 45



**SERVICE
SPÉCIAL
D'AUTO-CARS
P. L. M.**

Entre
Hyères et les
Salins d'Hyères

ILE DE PORT-CROS

Son Hostellerie Provençale

COMMUNE D'HYÈRES - VAR
1500 Hectares de Paysages variés
EST OUVERTE TOUTE L'ANNÉE
PENSION : 45 à 75 francs

Terrasse sur la mer - Restaurant de 1^{er} Ordre - PÊCHE - YACHTING - BAINS - TENNIS

CANNES

P. L. M. PALACE

3, rue Hoche (près gare)

Midi, Chambres avec Bains

:-: Dernier Confort :-:

LE LAVANDOU

AGENCE TOURISTIQUE
DU LAVANDOU (VAR)

MORLET Directeur
Correspondant de P. L. M.

Bateaux pour Port-Cros - Bureau de
Change - Vente - Location d'Immeubles

GOURDON

Touristes... arrêtez-vous à Gourdon
au CAFE-RESTAURANT PIONE

Refraichissements - Vins
Bières - Limonade - Thé

SPÉCIALITÉS DE SOUVENIRS

CAVALIÈRE (Cap Nègre)

CORNICHE DES MAURES

GRAND HOTEL MORIAZ

(Le plus beau site de la Côte d'Azur)

ARRÊT - DÉJEUNERS

AUTOCARS P. L. M.

(Ouvert toute l'année)

CANNES

CANISY HOTEL

Très belle exposition, plein midi
Vue sur la Mer - Dernier confort
Ouvert toute l'année - Téléphone 0.29

NICE

HOTEL DU LOUVRE

30, Boulevard Victor-Hugo

DERNIER CONFORT

OUVERT TOUTE L'ANNÉE

NICE

BUFFET P. L. M.

Cuisine renommée - Spécialités niçoises

REPAS À PRIX FIXE ET À LA CARTE

L. BLAIN, Nouveau Concessionnaire

ex-restaurateur de réputation mondiale

NICE

HOTEL MÉTROPOLE

CENTRAL

CONFORT MODERNE

Ouvert toute l'année

NICE

LONDON-HOTEL

Rue de Belgique (Face la Gare) NICE

Opposite Station

Legendier dem Bankof

128 chambres avec cabinets de toilette

PRIX : Élé depuis 12 fr. - Hiver 25 fr.

CANNES

HOTEL - PENSION

DES ORANGERS

SITUATION ÉLEVÉE

(Ouvert toute l'année)

LE LAVANDOU

HOTEL DES ILES D'OR

Sur la plage - Tout confort

CUISINE RENOMMÉE

ARRANGEMENTS POUR SÉJOUR

NICE

RESTAURANT

DU CHAPON FIN

CUISINE RENOMMÉE

SPÉCIALITÉS NIÇOISES

Une curiosité du Vieux Nice

LE RESTAURANT

Alexandre BOUTTAU

Rue Colonne d'Istria

CUISINE ET VINS DE 1^{er} ORDRE

ON ENTRE PAR LA CUISINE

PENDANT VOTRE SÉJOUR SUR LA RIVIERA

APPRENEZ CE QU'EST RÉELLEMENT L'INDUSTRIE DE LA PARFUMERIE A GRASSE

EN VISITANT

L'USINE DU VAL CREUX

Avenue de la Gare P. L. M. (100 mètres de la gare)

LE MEILLEUR ACCUEIL Y EST RÉSERVÉ

Tous les jours, Dimanches et Fêtes de 10 à 12 heures et de 14 à 18 heures

ENGLISH SPOKEN - MAN SPRICHT DEUTSCH - MLUVI SE CESKY

Téléphone : 0-36

LA RIVIERA

NICE

Passez l'Hiver chez vous
à Nice dans un
appartement meublé du

GRAND PALAIS

Ouvert toute l'année

PLEIN MIDI

2, Boulevard de Cimiez

150 Appartements meublés

150 Salles de Bains

150 Cuisines particulières

9 ASCENSEURS

PUNICULAIRE

JARDINS - TERRASSES

VUE SUR LA MER

NICE

GRAND HOTEL

NICÆA

58, Avenue de la Victoire

Ouvert toute l'Année

GRAND CONFORT

Toutes les chambres avec
cabinet de toilette ou salle
de bains et W.-C. privés

EAU COURANTE CHAUDE
ET FROIDE - ASCENSEUR

NICE

**ELDORADO
PALACE CASINO**

39, rue Pastorelli
— NICE —

LE PLUS GRAND
MUSIC - HALL

LES PLUS BELLES
ATTRACTIONS

Salles de Boule
Salles de Baccara

MONTE CARLO

LE SÉJOUR

le plus
agréable

toutes les
manifestations
- artistiques -

TOUS LES SPORTS



MONTE CARLO

LE CLIMAT

le plus
- sain -

CASINO

— ouvert —
toute l'année

TOUS LES SPORTS

GRASSE

MATIÈRES PREMIÈRES
DE PARFUMERIE

BRUNO COURT

On peut visiter l'Usine

ANTIBES

**HOTEL TERMINUS
RESTAURANT**

BORD DE LA MER - DERNIER
CONFORT - TENNIS - GRAND

JARDIN - GARAGE

English Spoken - Men Spricht Deutsch

Ouvert toute l'Année

Téléphone : 0 06

Jos. ZIMMERMANN, Propriétaire

NICE

Hôtel Interlaken et de Provence

26, Avenue Duroc - NICE

Face Gare P. L. M.

Eau courante - Prix Modérés

THOUVENIN, Propriétaire

MENTON

HOTEL VILLA STELLA BELLA

Promenade du Midi

Ouvert toute l'Année

Moderate terms open all the year

Visitez GRASSE (Cité des Fleurs)
Centre Mondial de l'Industrie des Parfums

MOLINARD Jeune (Le Parfumeur Provençal)

Se fait une spécialité de la démonstration aux visiteurs des différentes phases de la fabrication des parfums, depuis la distillation des fleurs jusqu'à la mise en flacons des extraits. La visite se termine par le Salon Provençal de MOLINARD véritable Musée de meubles de la vieille Provence des époques Louis XIII, Louis XIV, Louis XV.

FOURNISSEURS DE LA COMPAGNIE DES CHEMINS DE FER P. L. M.

SPECIALITÉ DE PACKING
pour garnissage de boîtes d'essieux
Fournisseurs des Ctes de Chemins de fer

G. FIRMIN

29, Rue Basella
à Montreuil (Seine)

A. MELOT
MAISONS-ALFORT

Serrurerie d'art — Fer forgé
Constructions métalliques
Petit matériel roulant pour
Chemins de fer

Vve LAURENT LAURENT & Fils
Bogny-sur-Meuse (Lorraine)
— FERRURES DE WAGONS
et Pièces détachées pour Appareils de
Chemins de fer

Spécialités de Doigts et Attaches de
Bielles en acier estampé pour faucheuses

**MANUFACTURE GÉNÉRALE
DE CAOUTCHOUC**

OUTTA FERCHA - BALATA

BERJONNEAU JACQUEAU DRIEUX & Co

177, rue St-Charles, PARIS (15^e)
Tél. : Ségur 10-48, 08-82

Société Ancienne Maison

LIMOUSIN et DESCOURS

DÉMÉNAGEMENTS

Correspondent des Chemins de fer P.L.M.

57, Rue Gambetta
MACON

CH. DAVID

53, Rue Notre-Dame-des-Champs, PARIS
Chalumeaux - Soudeurs et
Coupeurs - Charledeux "

MÉTAUX D'APPORT "TENAX"

Poids de Soudeuse autogène "Cyclauto"

Établissements RUDOLPH

S.L. capital de 1.400.000 fr. - R.C. Seine 151.531

Tous les matériaux flexibles pour
toutes applications (eau, vapeur,
essence, matières grasses, etc.) et pour
pression jusqu'à 300 kgs par cm²
Appareils de nettoyage par la vapeur 10/100
Matériel d'accrochage et robinetterie

Cette voiture comme toutes celles de la
Compagnie P.L.M. est dotée au moyen
d'accumulateurs S.A.F.T. au fer-alcali

SOCIÉTÉ DES ACCUMULATEURS

FIXES et de TRACTION

Capital 10 millions de francs

Post de la Folie - Remainville (Seine)

ÉTABLISSEMENTS

RUGGIERI

21, Rue Ballu, PARIS

PÉTARDS-SIGNAUX, FEU

D'ARTIFICE, CARTONNAGES

Téléphone : GUTENBERG 58-18

Pour tous vos articles de ménage

VISITEZ LES MAGASINS

ALLEZ FRÈRES

AU CHATELET

**ACIÉRIES DE HAINE-SAINT-PIERRE
ET LESQUIN**

Lesquin - les - Lille

MOULAGES D'ACIER

Essieux montés de wagons et
de berlines

ÉTABLISSEMENTS

LEMOINE

Essieux, Ressorts, Freins Hersot
Pare-choc inaccrochable L. M.

pour Assemblages

RESSORTS pour CHEMINS DE FER

PARIS - 21, Rue de la Lappe

MAISON LAMBLIN

FABRIQUE

D'ARTICLES DE CHASSE

VOYAGE — AUTO

Vêtements en Feux

15, Rue Tiquetonne, PARIS

Tél. : Central 37-98

LES LABORATOIRES

BRUNEAU & Cie

17 Rue de Barré, PARIS (8^e)

Fournisseurs des Boîtes de Secours

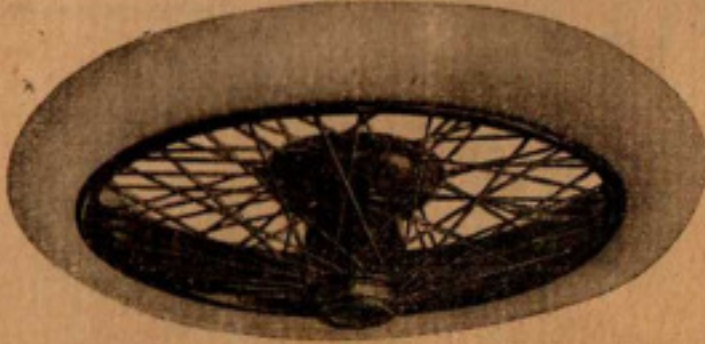
des Passagers Individuels et des

Médicaments d'urgence

CRAYONS CONTÉ

PARIS

ROUES AMOVIBLES RAFF ROULEMENTS RBF



PALIER.S.CHAISES DE TRANSMISSION
BILLES ACIER & BRONZE

CAM, 15, Avenue de la Grande-Armée - PARIS

MAGASINS DE VENTE : 15, Avenue de la Grande-Armée et en Province :
BORDEAUX, 33, rue Fondaudège | LILLE, 71, Boulevard de la Liberté | LYON, 77, rue de Saxe
MARSEILLE, 24, Boul. National | NANCY, 12, rue Notre-Dame | NANTES, 22, rue de Strasbourg
BRUXELLES, 1, square de l'Aviation | St-ETIENNE, 11, r. du Général Foy | TOULOUSE, 2, Boulevard Carnot

FOURNISSEURS DE LA COMPAGNIE DES CHEMINS DE FER P. L. M.

ACIERIES DU NORD

Sec. anonyme - R. C. Seine 26.767
Capital : 30.000.000 de Francs.

Siège social :

25, Rue de Clieby, PARIS (8^e)
Ateliers de Construction et de
Réparations de Locomotives

MATÉRIEL DE TRANSPORT

avec sa filiale La Cité Européenne
pour le

Transport des Combustibles

Liquides et Carburants

Sec. anonyme, 25, Rue de Clieby, Paris

La *Sid des Acieries du Nord* exploite
en parc d'environ 600 wagons-réser-
voirs du dernier modèle destinés à la
location pour le transport d'essences,
alcool, gazéolène, mélasse acide
sulfurique, etc..

ACHAT ET VENTE

Exploitation de tout matériel roulant

ÉTABLISSEMENTS

GOUY & LANTIER

87, rue Notre-Dame-des-Champs
PARIS (8^e)

Camions, Déménagements

A. REGIS MARTELET

JEAN CHAPUIS Succ^r

Correspondant de la Cie P. L. M.

14, Place d'Armes - DIJON

MICRO TRIODE



Les voitures de la Cie P. L. M.

sont éclairées à l'électricité par
des équipements

E. V. R.

SOCIÉTÉ L'ÉCLAIRAGE
DES VÉHICULES SUR
RAILS

22, rue d'Arceus - PARIS

TOUTES LES TOILES

Filatures et Tissage

ÉTABLISSEMENTS

DICKSON, WALRAVE

Société anonyme au
capital de 66.450.000 fr.

SIÈGE SOCIAL ET

DIRECTION GÉNÉRALE :

17, rue Bachaumont

PARIS (2^e)

12 tissages, 3 filatures,

4 usines de traitement en
France.

Tous les Traitements

COMPAGNIE PARISIENNE

DES ASPHALTES

33 bis, Rue de Meaux, PARIS

ASPHALTINE

PEINTURE LAQUÉE

FABRIQUE DE MEUBLES

DE STYLES ET MODERNES

JEAN ALATSAS

41-43, Faubourg St-Antoine, Paris

Téléphone : DIDEROT 32-95

LE LINCRUSTA - WALTON FZE

et **LORÉID Réunis**

10, RUE DE LA PÉPINIÈRE . PARIS . 8^e

LA MATIÈRE QUI S'IMPOSE
POUR LE GAINAGE ET
LA GARNITURE
DES VOITURES
MODERNES

TÉL : LABORDE

08-55 . 08-36

08-37

TRIPLEA

VOYAGERS

STÉ DES ÉTS CODER FRÈRES

CAPITAL 8.000.000 DE FRANCS

SANT-MARCEL — MARSEILLE

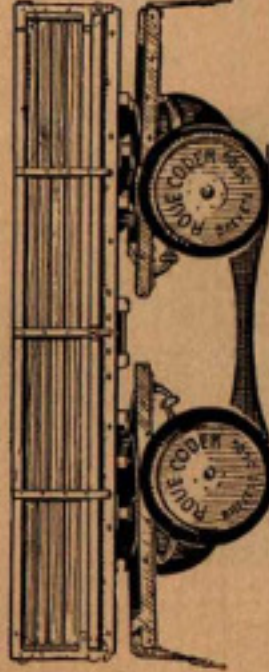
MATÉRIEL ROULANT

VOITURES ET WAGONS DE CHEMINS DE FER ET TRAMWAYS

REMORQUES
à deux et quatre roues

MODÈLES SPÉCIAUX
POUR TRACTEURS

BREVETS CODER
FRANCE ET ÉTRANGER



LES MIEUX COMPOSÉS

LES PLUS SOLIDES

LES MEILLEURS MARCHÉS

Hautes Références

REMORQUE A QUATRE ROUES DIRECTRICES : Marche reversible avec déclanchement automatique permettant à l'avant-train commandeur de braquer jusqu'à 120° l'avant-train commandé ne se déplaçant pas au-delà de 30° et inversement.

AGENTS GÉNÉRAUX :

STÉ CODER & SULITZER

(Angle) Avenue de la République PARIS
et 48, Rue de Malte

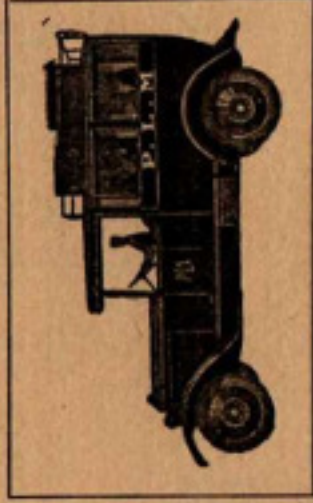
Télégramme : ALLUNIC-PARIS — Téléphone : MÉNILMONTANT 60.55

OMNIBUS AUTOMOBILES P. L. M. à MARSEILLE

POUR LE TRANSPORT DES VOYAGEURS ET BAGAGES

Téléphone : COLBERT 5-46

Des Omnibus automobiles P. L. M particuliers et confortables de 2, 4 et 6 places, donnant droit au transport de 300 kilogs de bagages, sont mis à la disposition des voyageurs à leur arrivée à Marseille (Gare — Saint-Charles) —



SUR DEMANDE :

CAMIONNETTES pour le transport des bagages au-dessus de 300 kilogs.

AMBULANCE automobile et CARS pour excursion.

Service officiel automobiles P. L. M. de la Gare de St-Charles à la Joliette
Cie G^{le} Transatlantique — et vice versa —

TARIFS SPÉCIAUX TRÈS AVANTAGEUX HOMOLOGUÉS
PAR MONSIEUR LE MINISTRE DES TRAVAUX PUBLICS

S'adresser au Bureau des Omnibus P. L. M. — Gare MARSEILLE
L. DUMAINE, Correspondant de la Cie P. L. M. et de la Cie G^{le} Transatlantique

ÉDITÉ PAR LA
Cie P. L. M.

IMPRIMERIE MARÉCHAL,
158, Quai de Jemmapes, Paris - 1927

Tous droits de reproduction, de traduction et d'adaptation réservés pour tous pays
COPYRIGHT P. L. M.

GR E N O B L E

BANQUE CHARPENAY

Fondée à Grenoble en 1863

Société Anonyme au Capital de Fcs 12.000.000

Siège Social: **26, Rue du Lycée, GRENOBLE** 6-35
6-54
21-78 Téléph.

Agences à { **VOIRON (ISERE)** Téléph. : 1-89
MODANE (SAVOIE) Téléph. : 12
Bureaux au **VILLARD - DE - LANS** Téléph. : 12
et à **VINAY** Téléph. : 29

*Toutes opérations de banque, de bourse et de change.
Lettres de crédit. Garde de titres et objets précieux.*

LOCATION DE COFFRES-FORTS

Correspondants
dans les principales villes
de France et de l'Étranger

BUREAU CENTRAL de CHANGE
— place de la Gare à **MODANE.** —

R. C. GRENOBLE n° 206 et 607
R. C. ST-JEAN-de-MAURIENNE n° 21

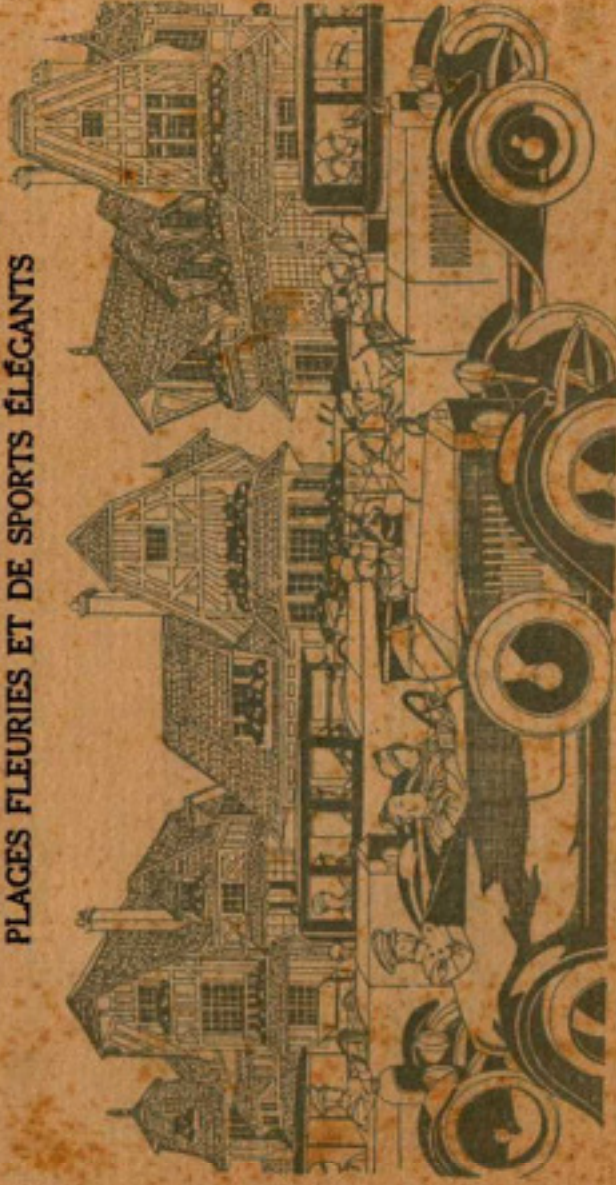
CANNES!
CARLTON HOTEL - MAJESTIC HOTEL
Retenez vos places à la Direction de ces Hôtels.



LES GENS CHICS FONT LA NAVETTE ENTRE

CANNES ET DEAUVILLE

PLAGES FLEURIES ET DE SPORTS ÉLÉGANTS



DEAUVILLE!
NORMANDY-HOTEL ROYAL-HOTEL
450 Chambres avec Salle de Bains et Téléphone 400 Chambres avec Salle de Bains

CASINO : TOUTES LES VEGETES
Restaurant — Grill Room — Tous les Sports — Bains Pompiéris — Culture Physique
Retenez vos chambres au BUREAU DE PARIS, 73, rue d'Anjou. (Tél. Gut. 00.02 et 00.03).

LE GÉRANT : P. VALLET