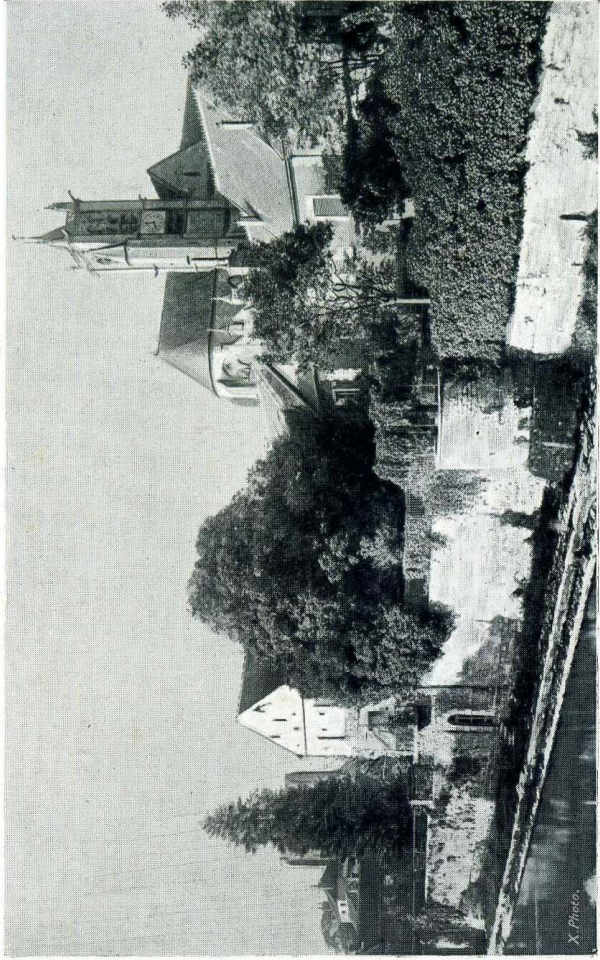


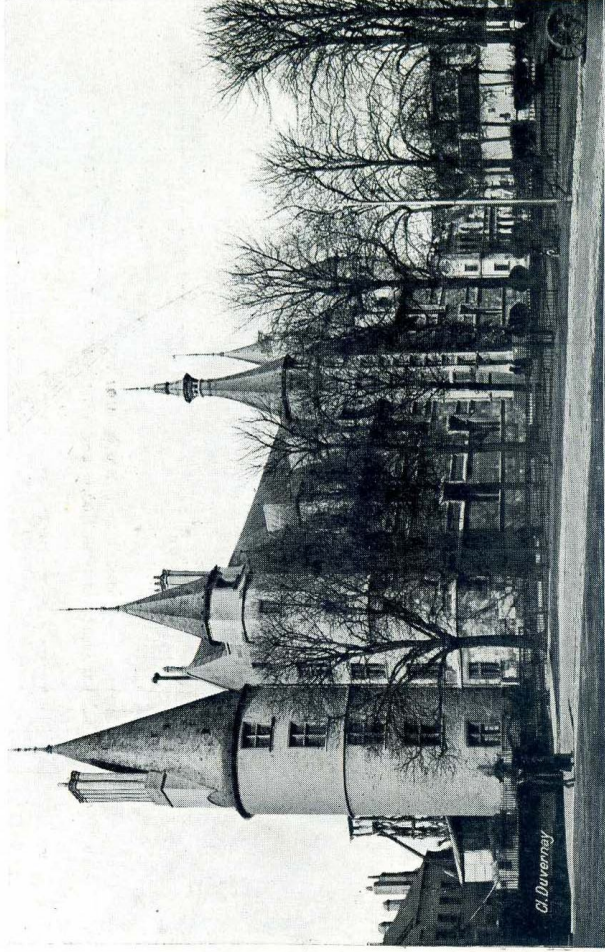
M

1914



X Photo.

MORET. — LES REMPARTS



Cl. Duvernoy

NEVERS. — PALAIS DUCAL

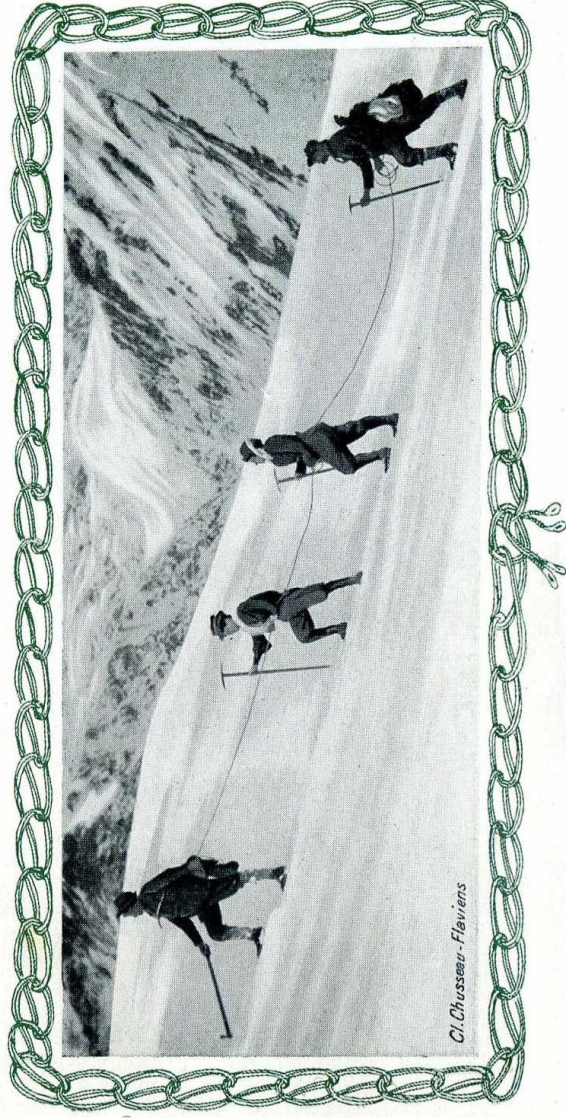


Cl. Chusseau-Flaviens

CHATEL-GUYON

JANVIER	FÉVRIER	MARS	AVRIL	MAI	JUIN
7 h. à 16 h. 11	7 h. 32 à 16 h. 54	6 h. 44 à 17 h. 40	5 h. 39 à 18 h. 28	4 h. 41 à 19 h. 12	4 h. 3 à 19 h. 52
1 J S. Circostion 2 V S. Basile 3 S S. Geneviève 4 D S. Rigob. 5 L S. Téléph. 6 M S. Epiphane 7 M S. Mélanie 8 J S. Lucien 9 V S. Julien 10 S. Guillaume 11 D S. Théod. 12 L S. Arcadius 13 M Bap. de J.-C. 14 M S. Hilaire 15 J S. Maur 16 V S. Marcel 17 S S. Antoine 18 D Ch. des P. 19 L S. Sulpice 20 M S. Sébastien 21 M S. Agnès 22 J S. Vincent 23 V S. Raymond 24 S S. Timothée 25 D Conv. s. P. 26 L S. Faule 27 M S. J. Chrys. 28 M S. Charlem. 29 J S. Fr. d. Sales 30 V S. Bathilde 31 S S. Marcelle	1 D S. Ignace 2 L S. Purificat. 3 M S. Blaise 4 M S. Gilbert 5 J S. Agathe 6 V S. Dorothée 7 S S. Romuald 8 D Septuagés. 9 L S. Apolline 10 M S. S. Schol. 11 M S. Séverin 12 J S. Eulalie 13 V S. Grégoire 14 S. Valentin 15 D Sexagésime 16 L S. Onésim. 17 M S. Théodule 18 M S. Siméon 19 J S. Gabin 20 V S. Silvain 21 S. Pépin 22 D Quinquagés. 23 L S. Pierre D. 24 M S. Mardi-Gr. 25 M Cendres 26 J S. Nestor 27 V S. Léandre 28 S S. Romain N. d'or 15. L. d. D. Ep. 3. 1. 12. C. s. 18	1 D Quadrages. 2 L S. Simplicie 3 M S. Cunégon. 4 M S. Casimir 5 J S. Adrien 6 V S. Colette 7 S S. Th. d'Aq. 8 D Reminiscere 9 L S. Françoise 10 M 40 Martyrs 11 M S. Euloge 12 J S. Marius 13 V S. Euphrasie 14 S S. Mathilde 15 D Oculi 16 L S. Cyrilaque 17 M S. Gertrude 18 J S. Alex. 19 M S. Mi-Carême 20 V S. Joachim 21 S. Benoît 22 D Lestere 23 L S. Victorien 24 M S. Gabriel 25 M Annonciat. 26 J S. Emm. 27 V S. Rupert 28 S S. Contran 29 D Pâques 30 L S. Amédée 31 M S. Benjamin	1 M S. Hugues 2 J S. Fr. de P. 3 V S. Rich. 4 S S. Isidore 5 D Rameaux 6 L S. Célestin 7 M S. Cloaire 8 M S. Albert 9 J S. Marie E. 10 V S. Léon. pap. 11 S S. Vend.-St. 12 D PAQUES 13 L S. Ida 14 M S. Tiburce 15 V S. Anastasie 16 J S. Fruct. 17 V S. Anicet 18 L Rogations 19 D Quasimodo 20 L S. Théodore 21 M S. Anselme 22 M S. Opportun. 23 J S. Georges 24 V S. S. Gaston 25 S S. Marc 26 D S. Clet 27 L S. Frédéric 28 M S. Vital 29 M S. Robert 30 J S. Maxime Printemps, 20 Mars	1 V S. Philippe 2 S S. Athan 3 D Inv. S. Croix 4 L S. Monique 5 M S. Pie, pape 6 M S. Jean P. L. 7 J S. Stanislas 8 V S. Désiré 9 S S. Grég. 10 D S. Antonin 11 L S. Mamert 12 M S. Pancrace 13 M S. Servais 14 J S. Boniface 15 V S. Denise 16 S S. Jean N. 17 D S. Pascal 18 L Rogations 19 M S. Yves 20 M S. Bernardin 21 J ASCENS. 22 V S. Emile 23 S S. Didier 24 D S. Donat. 25 L S. Urbain N. 26 M S. Ph. de N. 27 M S. Caroline 28 J S. Germain 29 V S. Maximin 30 S S. Ferdinand 31 D PENTEC.	1 L S. P. Pamph. 2 M S. Blandine 3 M S. Clothilde 4 J S. Quirin 5 V S. Valérie 6 S S. Norbert 7 D S. Trinité 8 L S. Médard 9 M S. Pélagie 10 M S. Landry 11 J Fête-Dieu 12 V S. Olympe 13 S S. Ant. de P. 14 D S. Rufin 15 L S. Mod. 16 M S. Cyr. 17 M S. Avit 18 J S. Olga 19 V S. Gerv. S. P. 20 S S. Sylvere 21 D S. Louis G. 22 L S. Alban 23 M S. Félix 24 M S. Jean-Bapt. 25 J S. Prosper 26 V S. Maixent 27 S S. Crescent 28 D S. Irénée 29 L S. P. s. P. 30 M S. Martial Ete, 21 Juin

JUILLET	AOÛT	SEPTEMBRE	OCTOBRE	NOVEMBRE	DÉCEMBRE
4 h. 3 à 20 h. 5	4 h. 35 à 19 h. 38	5 h. 18 à 18 h. 43	6 h. 1 à 17 h. 39	6 h. 49 à 16 h. 39	7 h. 35 à 16 h. 4
1 M S. Thibault 2 J Vis. de N.-D. 3 V S. Anatole 4 S S. Berthe 5 D S. Zoé 6 L S. Ulrich 7 M S. Elie 8 M S. Virginie 9 J S. Cyrille 10 V S. Félicité 11 S S. Cyprien 12 D S. Gualbert 13 L S. Eugène 14 M S. Henri 15 S ASSOMP. 16 J N.-D. M.-C. 17 V S. Alexis 18 S S. Camille 19 D S. Vinc. de P. 20 L S. Marguer. 21 M S. Victor 22 M S. Madel 23 J S. Apollinaire 24 V S. Christine 25 S S. Anne 26 D S. Anne 27 L S. Nathalie 28 M S. Nazaire 29 M S. Marth. 30 J S. Abdon 31 V S. Ignace d. L.	1 S S. P.-ès-L. 2 D S. Alphonse 3 L S. Lydie 4 M S. Dominique 5 M S. Abel 6 J S. Transfigur. 7 V S. Gaétan 8 S S. Justin 9 D S. Amour 10 L S. Laurent 11 M S. Suzanne 12 M S. Claire 13 J S. Hippol. 14 V S. Eusebe 15 S ASSOMP. 16 D S. Roch 17 L S. Julienne 18 M S. Hélène, év. 19 M S. Louis, év. 20 J S. Bernard 21 V S. Jeanne 22 S S. Symphon. 23 D S. Sidonie 24 L S. Barthél. 25 M S. Louis, roi 26 M S. Zéphirin 27 J S. Césaire 28 V S. Augustin 29 S Déc. s. J.-B. 30 D S. Fiacre 31 L S. Isabelle	1 M S. Gilles 2 M S. Lazare 3 J S. Grégoire 4 V S. Rosalie 5 S S. Bertin 6 D S. Onésiph. 7 L S. Cloud 8 M La Nativité 9 M S. Omer 10 J S. Pulchérie 11 V S. Hyacinthe 12 S S. Guy 13 D S. Aimé 14 L Ex. S. Croix 15 M S. Valerien 16 M S. Edith 17 J S. Lambert 18 V S. Sophie 19 S S. Janvier 20 D S. Eustache 21 L S. Mathieu 22 M S. Maurice 23 M S. Célestine 24 J S. Gérard 25 V S. Firmin 26 S S. Justine 27 D S. Cosme 28 L S. Wencelas 29 M S. Michel 30 M S. Jérôme Autonne, 23 Sept.	1 J S. Rémi 2 V SS. Anges g 3 S S. Faust 4 D S. Fr. d'Ass. 5 L S. Placide 6 M S. Bruno 7 M S. Serge 8 J S. Brigitte 9 V S. Denis 10 S. Paulin 11 D S. Clém. 12 L S. Séraphin 13 M S. Edouard 14 M S. Calixte 15 J S. Thérèse 16 V S. Gall 17 S S. Edwige 18 D S. Luc 19 L S. Savin. 20 M S. Aurélien 21 M S. Ursule 22 J S. Modér. 23 V S. Hilariou 24 S S. Magloire 25 D S. Crépin 26 L S. Evariste 27 M S. Frumence 28 M S. Simon 29 J S. Narcisse 30 V S. Cassien 31 S S. Quentin	1 D TOUSS. 2 L S. Trépassés. 3 M S. Hubert 4 M S. Charles 5 J S. Zacharie 6 V S. Léonard 7 S. Ernest 8 D S. Godefroy 9 L S. Mathurin 10 M S. Juste 11 M S. Martin 12 J S. René 13 V S. Brice 14 S S. Philomène 15 D S. Eugénie 16 L S. Edme 17 M S. Aignan 18 M S. Odon 19 J S. Elisabeth 20 V S. Edmond 21 S Pr. de la V. 22 D S. Cécile 23 L S. Clément 24 M S. Flore 25 V S. Catherine 26 J S. Victorine 27 V S. Séverin 28 S S. Sosthène 29 D Anct 30 L S. André Hiver, 22 Décembre	1 M S. Eloi 2 M S. Aurélie 3 J S. Fr.-Xavier 4 V S. Barbe 5 S S. Sabas 6 D S. Nicolas 7 L S. Ambroise 8 M Im. Concep. 9 M S. Léocad. 10 J S. Eulalie 11 V S. Damase 12 S S. Valéry 13 D S. Lucie 14 L S. Nicaise 15 M S. Mesmin 16 M S. Adélaï. 17 J S. Lazare 18 V S. Gatien 19 S S. Timoléon 20 D S. Philogone 21 L S. Thomas 22 M S. Flavien 23 M S. Victoire 24 J S. Delphin 25 V NOEL 26 S S. Etienne 27 D S. Jean, ap. 28 SS. Innocents 29 M S. Innocore 30 M S. Sabin 31 J S. Sylvestre



## SUR LES PENTES DU MONT BLANC

◊ ◊ ◊

Le Mont Blanc ! Quel est l'alpiniste ou même le simple touriste qui, en admirant cette imposante montagne, ses contreforts d'une blancheur éblouissante, n'a pensé que le panorama, du haut de ce sommet, dominant toutes les cimes environnantes, devait être grandiose et n'a éprouvé le désir de le contempler ?



Relativement peu de personnes — 150 à 200 environ chaque année — réalisent ce rêve qui vaut pourtant la peine d'être vécu.

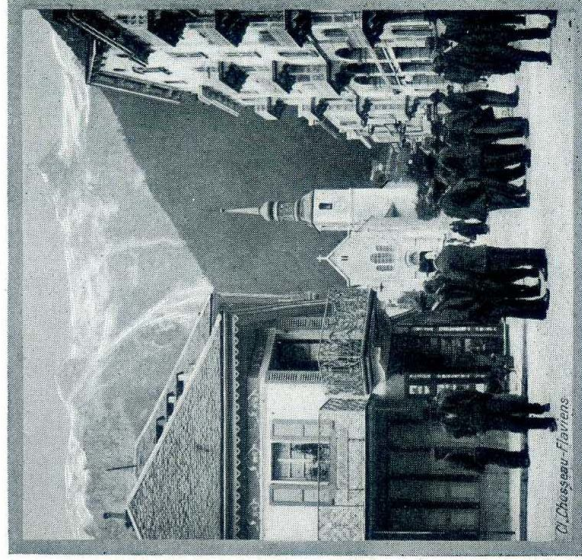
Le Mont-Blanc ne constitue pas une véritable ascension dans le sens alpiniste du mot. Pour y parvenir, nulle escalade n'est nécessaire ; tout bon marcheur bien entraîné par quelques excursions progressives dans la montagne peut parvenir à son sommet sans fatigue excessive.

Rendons-nous, vers la fin de juillet, un soir, sur la place de l'Eglise de la capitale des alpinistes, Chamonix, et au milieu de la foule bruyante et animée des touristes et des guides qui discutent avec animation des probabilités de beau temps pour le lendemain, cherchons de solides montagnards, car il ne serait pas prudent d'entreprendre cette longue course avec le premier venu. Voici l'un de ceux qui nous ont été recommandés : c'est un grand garçon à l'air franc et loyal, peu bavard, pas buveur ; il se trouve libre, il a déjà fait 32 fois l'ascension, nous sommes vite d'accord. Il nous garantit le beau temps et nous quitte pour aller de suite chercher des porteurs et préparer les provisions.

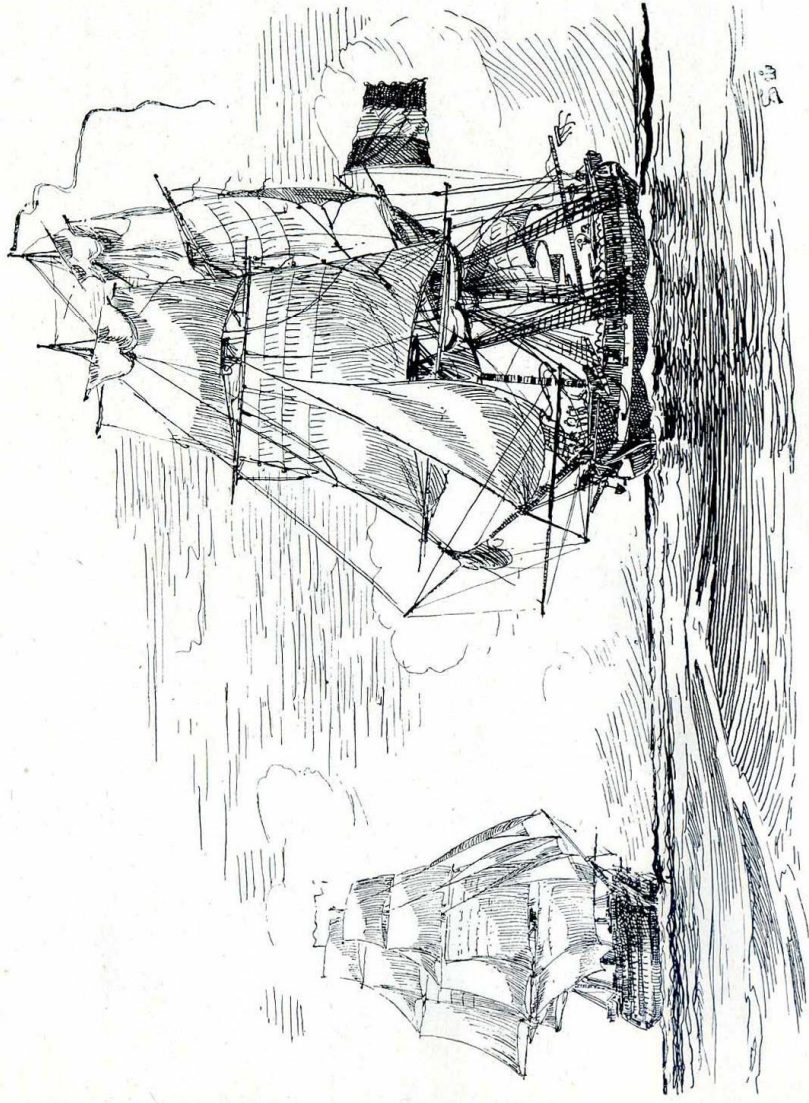
Le lendemain, au petit jour, à quatre heures, le réveil.... Un léger brouillard promet une superbe journée.

A cinq heures, tout le monde se trouve réuni devant la porte de l'hôtel, équipé, chaussé de solides brodequins ferrés, armés les uns du bâton, les autres du piolet. Les sacs des guides sont prêts, bourrés de lainages, pittoresquement entourés des cordes qui serviront à traverser le glacier.

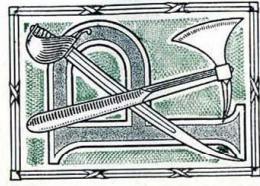
Le premier guide jette un coup d'œil connaisseur et satisfait, s'assure que rien ne manque, que personne n'a oublié



CHAMONIX  
La place  
de l'Eglise



## A LA JEAN-BART



LONGÉS dans le calme du soir, dont nous jouissions paresseusement, assis dans de confortables rockings, sur la terrasse de la villa de Jacques Charvin, la voix de notre hôte nous arracha, après un long silence, à la contemplation d'un admirable coucher de soleil sur la Méditerranée :

" Vous rêvez, dit-il, à je ne sais quoi, en regardant ces flots empourprés de soleil mourant et vous ne savez pas que, dans ce cadre splendeur de verdure et de fleurs, au fond de cette baie si calme, repose un brick fameux avec son équipage?... "

Comme il se taisait, un midship, venu de Toulon nous serrer la main avant d'embarquer pour les mers lointaines et que nous avions surnommé Smike, je n'ai jamais su pourquoi, l'interpella gaiement :

" Charvin, racontez l'histoire, voulez-vous ? Je les adore, et vous... vous en mourez d'envie ! "

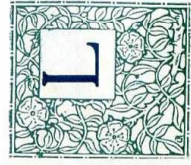
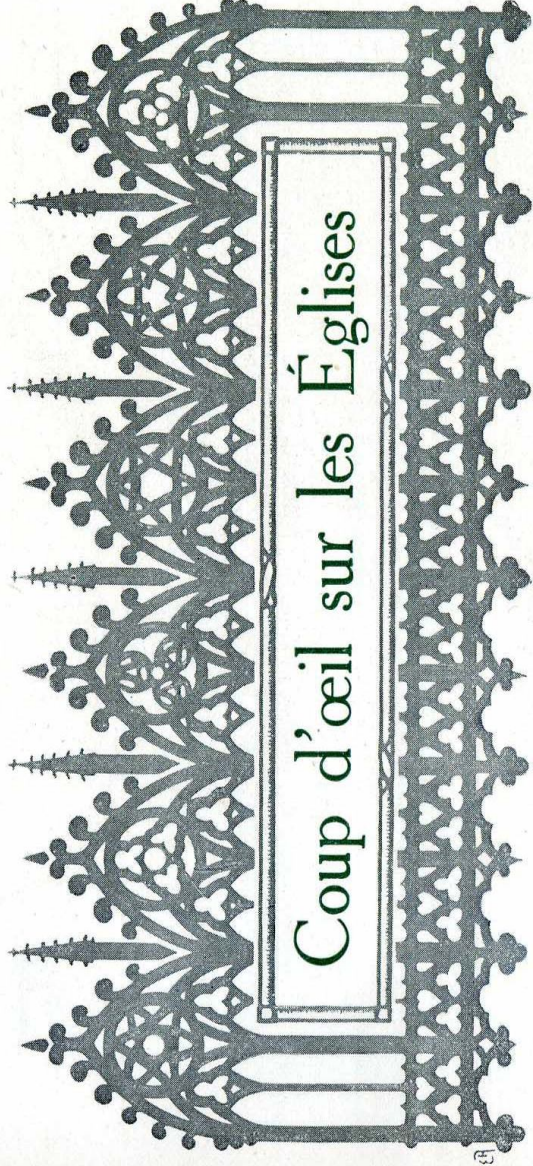
Sans se faire prier, Charvin commença :

" Peut-être avez-vous entendu dire qu'en 1798, après Aboukir, un brick de vingt canons, le *Vautour*, commandé par un officier du nom de Parrel, ayant échappé par miracle à la flotte de Nelson, tomba, en regagnant nos côtes, sur un vaisseau anglais : la bataille fut rude, et, criblé de boulets, le *Vautour* vint couler en vue de la terre.

Les détails du combat sont moins connus ; pourtant ils dépassent en grandeur héroïque bien des faits d'armes souvent vantés.

Parrel, à force d'audace et d'adresse, était parvenu sans encombre presque au terme de son voyage. Assez endommagé aux côtés de Brueys, dans les eaux d'Égypte, son navire, malgré tout, se tenait bien encore et il pouvait se croire hors d'affaire une fois de plus. Des voiles suspectes, cependant, lui firent éviter Toulon. Il louvoyait dans ces parages, attendant un moment propice pour forcer le passage, quand il fut aperçu par un grand trois-ponts anglais de cent dix ou cent vingt canons, qui, croyant en faire une bouchée, chargea toute sa toile et marcha sur lui.

Fin voilier, le *Vautour* aurait pu éviter la bataille, mais la fuite répugnait à Parrel. L'Anglais s'avancait : déjà l'on distinguait le va-et-vient précipité du branle-bas de



Le réseau P. L. M. est non seulement un des plus vastes et des plus beaux, il est aussi l'un des plus variés. La Provence ensoleillée et les Alpes neigeuses sont dans son domaine; dans son domaine également, les montagnes verdoyantes d'Auvergne et les rochers arides du Jura, les gorges sauvages de l'Ardeche et les causes mystérieuses du Tarn.

Et pourtant ce ne sont point là ses seules richesses; tout son parcours est émaillé de monuments curieux, châteaux, donjons, manoirs, mais surtout, ceux-ci sont les plus répandus : églises, cloîtres, abbayes de tous styles et de toutes époques, vieux édifices souvent curieux à voir, toujours intéressants à visiter, car ils détiennent bien des souvenirs d'antan et gardent, dans leurs antiques murailles, maintes pages de notre histoire.

\* \* \*

Au sortir de Paris, voici CORBEIL; son église, construite au X<sup>e</sup> siècle par Hamon, premier comte de Corbeil, est vouée à saint Exupère que les habitants ont eu la fantaisie de baptiser *Saint-Spire*.

Là-bas, sur la rive droite de la Seine, surgit la flèche fine et élégante d'une des églises de MELUN, *Saint-Aspais*, au portail et au chevet curieusement sculptés; plus loin, c'est *Notre-Dame*, datant du XI<sup>e</sup> siècle, autrefois propriété d'un couvent de religieuses.

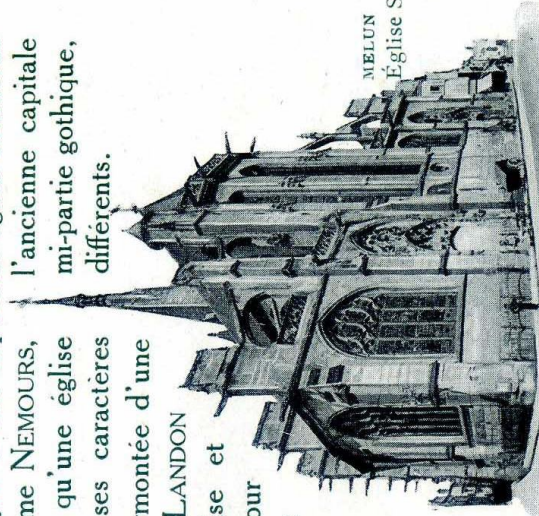
Sur un coteau de la rive gauche, à DAMMARIE, subsistent les ruines fort belles de l'antique *Abbaye du Lys* que fonda Blanche de Castille.

De son ancien château, fréquenté par des rois, depuis Louis VII jusqu'à François I<sup>er</sup>, il ne reste à MORET qu'un vieux donjon et une imposante église consacrée au XII<sup>e</sup> siècle par saint Thomas Becket; de même NEMOURS, l'ancienne capitale du Gatinais, n'a gardé, à part son château, qu'une église mi-partie Renaissance, mais fort belle malgré ses caractères différents.

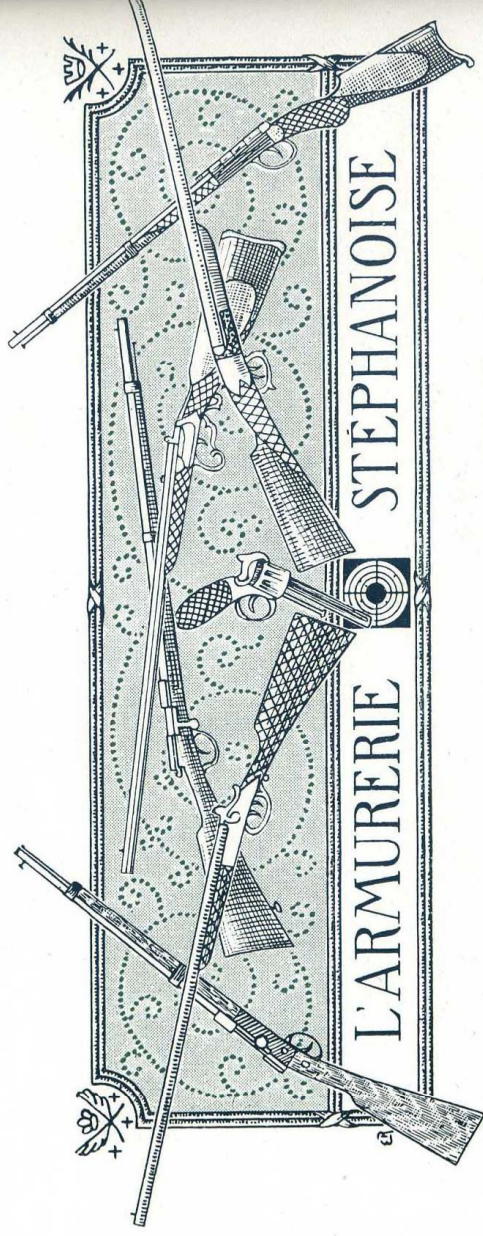
A LARCHANT est une église du XII<sup>e</sup> siècle surmontée d'une haute tour des XIII<sup>e</sup> et XV<sup>e</sup> siècles. CHATEAU-LANDON a, outre sa paroissiale *Notre-Dame*, une église et une maison abbatiale, *Saint-Séverin*, une tour romane et les ruines de *Saint-Thugal* et de *Saint-André*.

\* \* \*

SENS, vieille ville qui fut la capitale du Sénonais, détient une des plus belles cathédrales de France : *Saint-Etienne*, qui dispute à Saint-Denis l'honneur d'être le premier des monuments gothiques français.

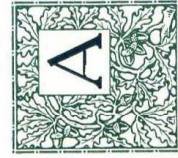


MELUN  
Eglise St-Aspais



L'ARMURERIE

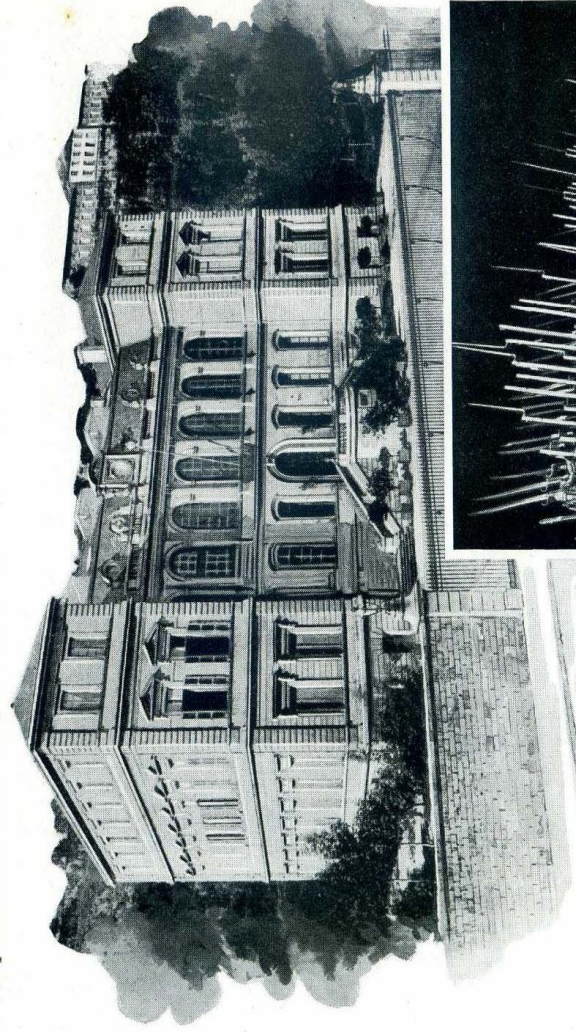
STÉPHANOISE



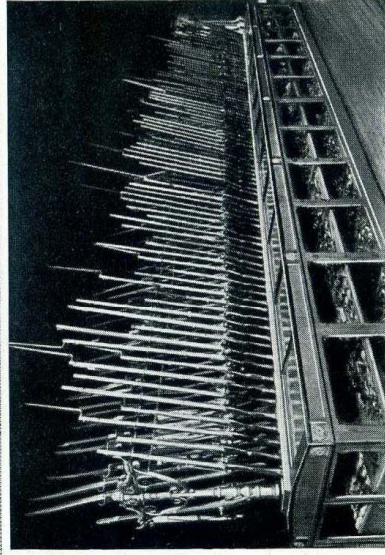
Saint-Etienne, qui fut à l'origine un pauvre village de charbonniers et de forgerons, on commença par fabriquer des armes blanches. Cette ville, jusqu'à la fin du XVIII<sup>e</sup> siècle, posséda une corporation éminente de fourbisseurs d'épées, graveurs, ciseleurs à laquelle le roi donna des statuts en 1659. Mais la création en 1730, en Alsace, de la manufacture royale de Klingenthal (dont le nom se lit encore sur les lames de fleurets), manufacture transférée en 1819 dans un centre de coutellerie, à Châtellerault, porta un coup terrible à la fabrication stéphanoise des armes blanches. En effet, depuis cette époque, toutes les épées des armées du roi furent fabriquées à Klingenthal. Les fourbisseurs de Saint-Etienne perdirent donc le fonds de leur clientèle. De 90.000 épées qu'on fabriquait annuellement dans cette ville au commencement du XVIII<sup>e</sup> siècle, la production tomba à 6.000 épées à la veille de la Révolution. Les graveurs, ciseleurs, et incrusteurs, qui étaient en communauté avec les fourbisseurs, s'employèrent dès lors à la décoration des armes à feu, où ils exécutèrent des merveilles d'art. Des fusils et des pistolets, ornés de garnitures en or ou en argent, furent offerts aux Rois de France, aux souverains barbaresques, aux Consuls de la République française.

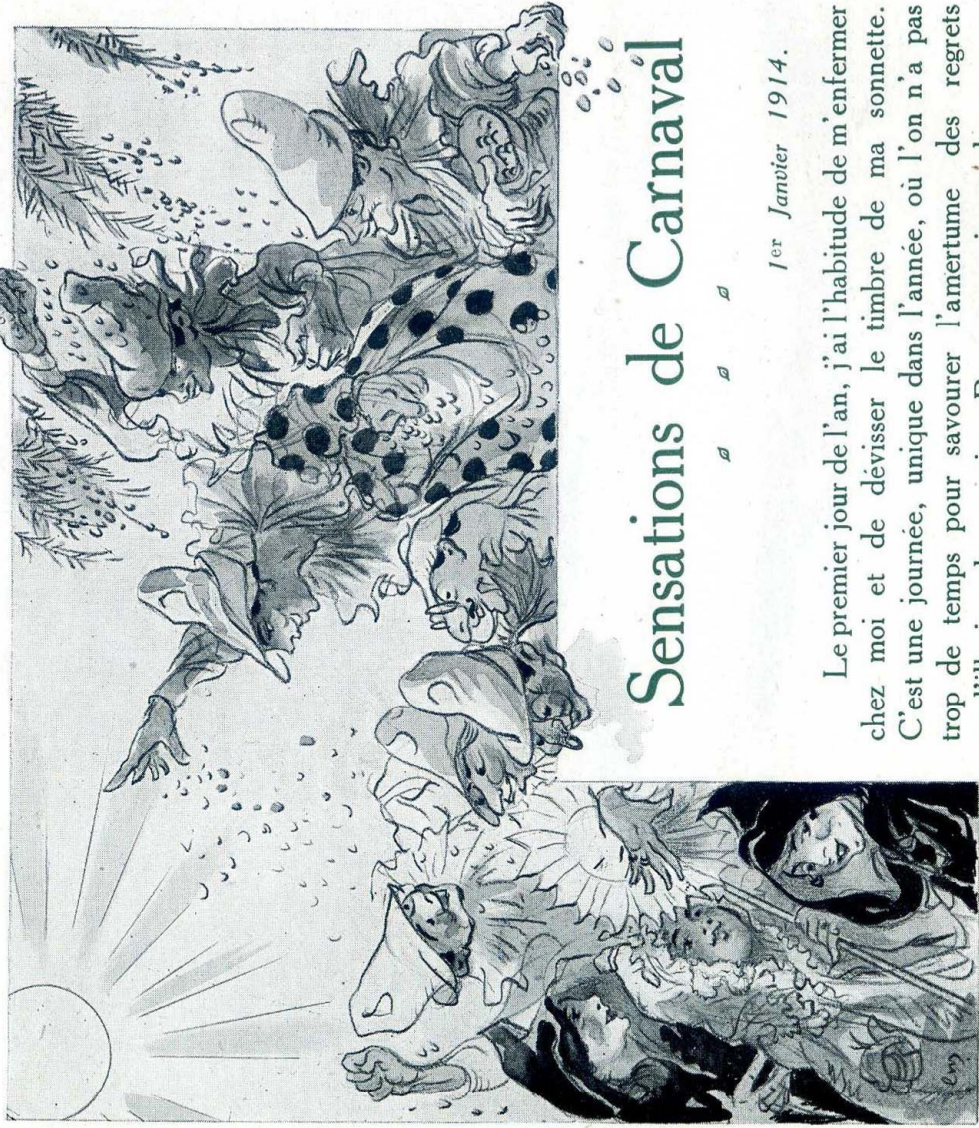
\* \* \*

Le fusil a eu pour ancêtre l'arquebuse à mèche, puis l'arquebuse à rouet. Les premiers pistolets étaient désignés sous le nom " d'arquebuses courtes ". L'arquebuse céda



la place au mousquet, puis au fusil à silex, dont le premier modèle réglementaire français porte la date de 1717, et le dernier modèle de l'ancien régime la date de 1777. La Révolution, qui fit table rase du passé, ne pouvait se dispenser





## Sensations de Carnaval

1<sup>er</sup> Janvier 1914.

Le premier jour de l'an, j'ai l'habitude de m'enfermer chez moi et de dévisser le timbre de ma sonnette. C'est une journée, unique dans l'année, où l'on n'a pas trop de temps pour savourer l'amertume des regrets et l'illusion des espoirs. Pour ce qui est des regrets, leur compte est bientôt réglé : je n'ai pas, comme Münger, le goût des vieux calendriers ; celui qui est là, sous ma main, encadré de son filet de papier doré, tout battant neuf, a de bien autres séductions. Rien que d'y jeter un coup d'œil, je goûte par avance mille joies délicates. Quoi de plus évocateur que le seul nom des mois : *Mars*, les giboulées, les resplendissants coups de soleil sur la campagne mouillée ; *Avril*, la feuille qui naît, les arbres fruitiers en fleurs...

Mais, surtout, je cherche tout de suite où se place le Carnaval, et s'il sera, cette année, tôt ou tard en saison... Je ne parle pas du Carnaval de Paris, bien entendu, mais de celui de Nice : c'est le seul qui vaille que l'on mette un faux nez...

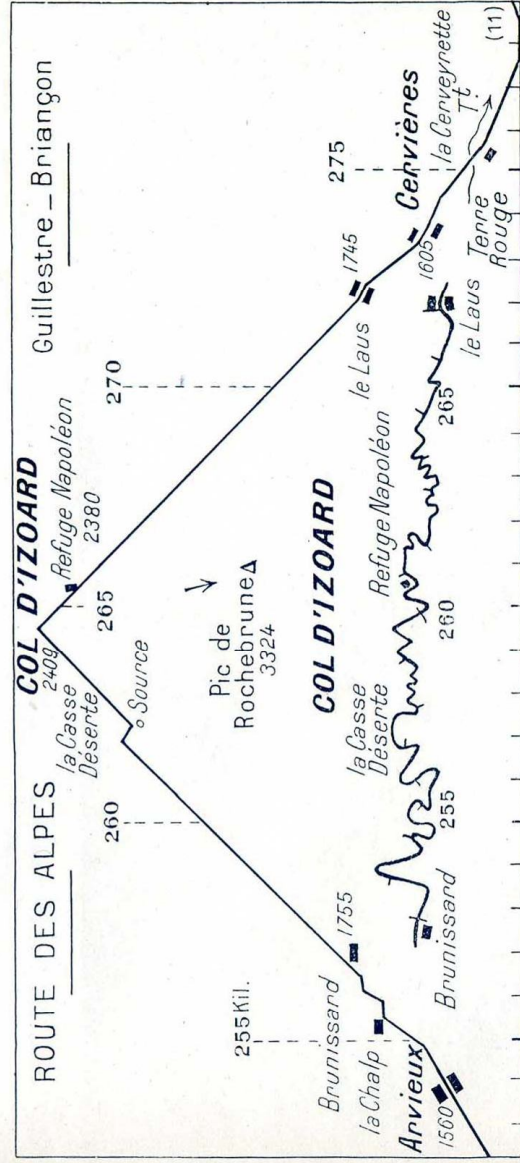
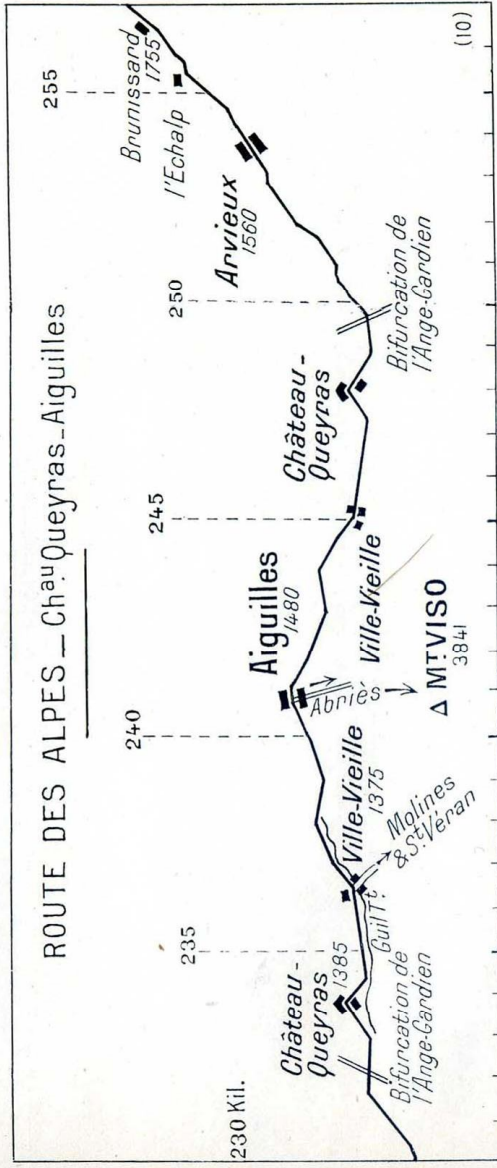
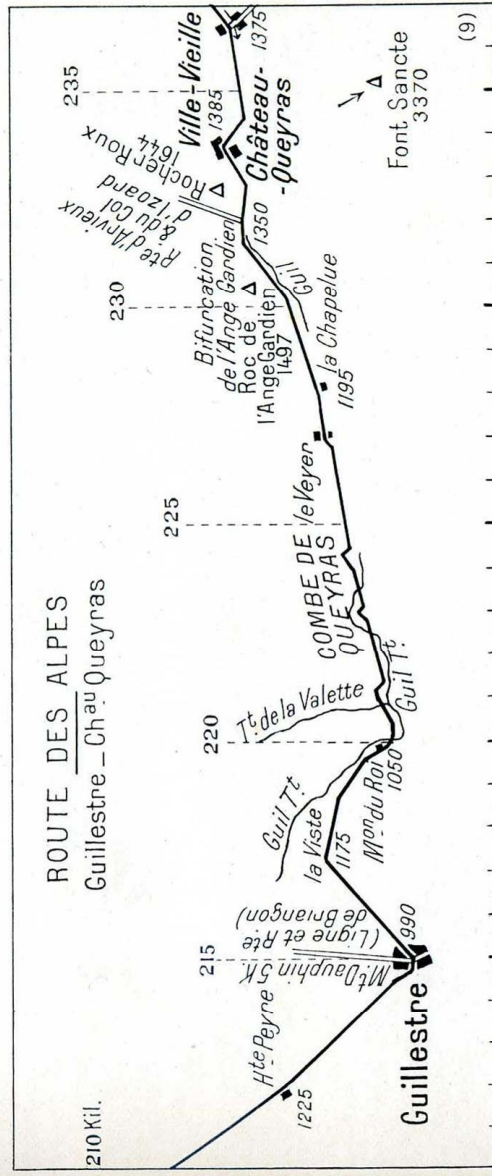
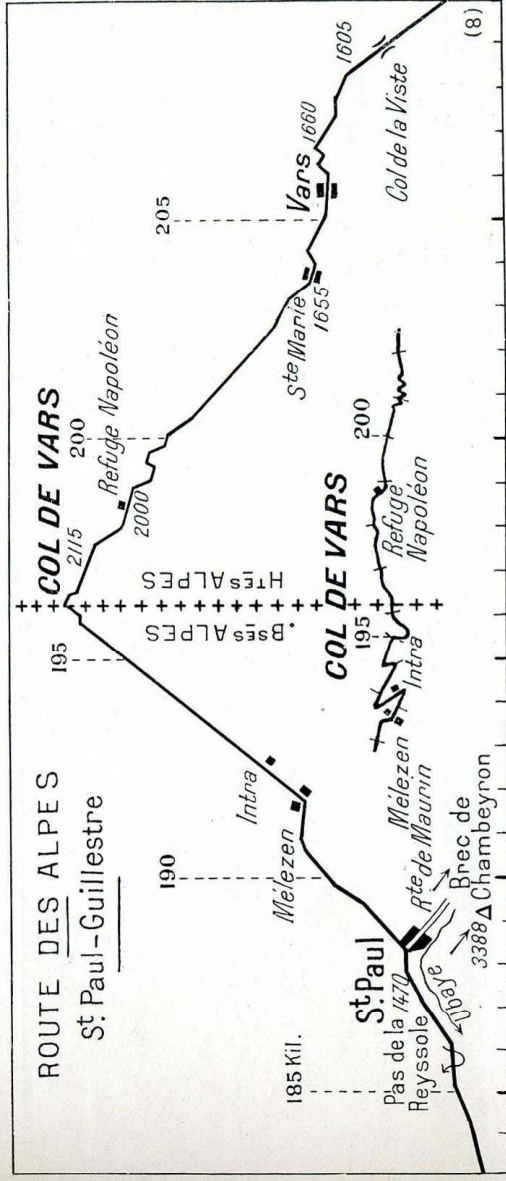
Et, perdant la perception du froid qu'il fait et de la neige fondue qui tape aux carreaux, me voilà parti tout le long de la ligne de Lyon, dans ce rapide de la pensée qui détient le record de toutes les vitesses. Que de pays inutiles entre Paris et la Provence !...

Aux neiges parisiennes a succédé le mistral, mais déjà la terre rousse et les murs calcinés annoncent que le soleil fréquente par ici... Marseille, Toulon, Nice... coucou, le voilà ! Il inonde de ses rayons la Côte d'Azur, ce merveilleux astre qui, comme dit la chanson, n'a pas son pareil ! Il y fait pousser des fleurs, de la joie et de la couleur. Les soirées, les satinettes, qui seraient insoutenables dans la brume de Paris, peuvent y éclore avec une naïve audace : on a le plaisir de voir évoluer en plein air les plus violentes crudités, les jonquilles, les verts pomme, les bleus ciel, les grenats, et ce rouge qui, selon Banville, est une si belle couleur qu'on ne saurait trop en voir.

Non content de nuancer les habits d'aveuglants reflets, il farde le visage des femmes avec l'outrance d'un pastelliste du dix-huitième. Sur les joues des jetteuses de confetti, il pose un pied de rouge, et, sur









SUR LA CÔTE D'AZUR

# L'INTRANSIGEANT

Directeur : **Léon BAILBY**

*L'INTRANSIGEANT, le plus vivant et le mieux informé  
des journaux du soir*

*Paraît tous les soirs à six heures et arrive en province avec  
une avance de douze heures sur les journaux dits du matin*

Le Numéro : 5 centimes

Direction et Administration : **PARIS — 12, Rue du Croissant, 12 — PARIS**

5 CENTIMES

31<sup>e</sup> ANNÉE

5 CENTIMES

## LE PETIT COMTOIS

:: :: **Journal Républicain, Démocratique, Quotidien :: ::**  
**Le plus répandu de la Région de l'Est :: Publicité très recherchée**

RÉDACTION ET ADMINISTRATION : 20, RUE GAMBETTA - BESANÇON

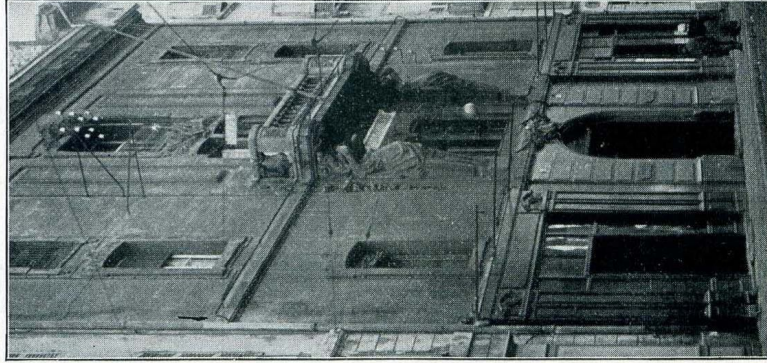
## LE JOURNAL BI-MENSUEL / REVUE UNIVERSELLE DE L'HORLOGERIE LA FRANCE HORLOGÈRE

Est de beaucoup le plus intéressant et le plus répandu des journaux d'horlogerie français.  
Il va partout. Sa publicité est sans pareille pour les fabricants désireux d'augmenter  
rapidement leur chiffre d'affaires en France et dans tous les pays de langue française.

Abonnement : France, Fr. 6. » par an :: Etranger, Fr. 7.50 par an

ADMINISTRATION : 20, RUE GAMBETTA - BESANÇON *Spécimen gratuit sur demande*

# Le Petit Provençal



75, RUE DE LA DARSE, 75  
**MARSEILLE**

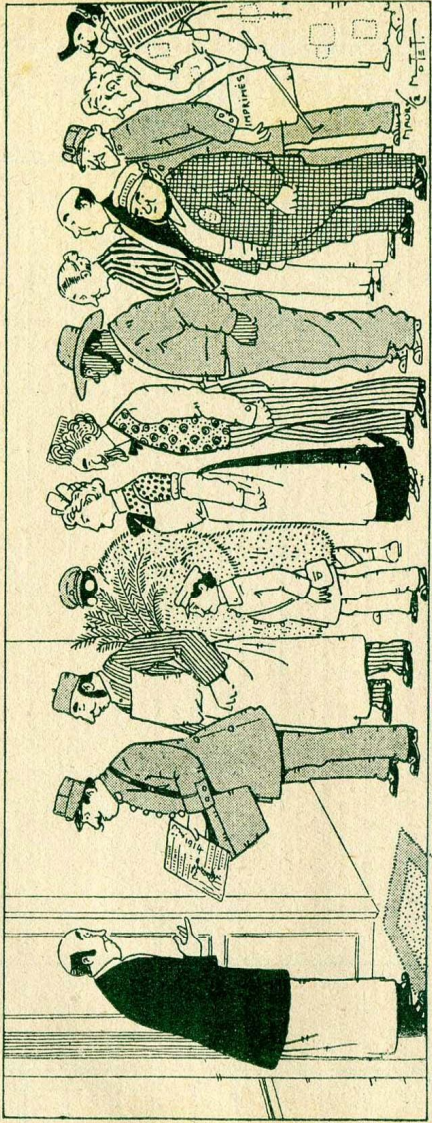
est le journal le mieux informé et le plus intéressant de  
Marseille et du Sud-Est

En plus de son édition marseillaise, il publie tous les jours  
dix éditions consacrées aux départements suivants :

**Bouches-du-Rhône**  
**Var =: Vaucluse =: Gard**  
**Alpes-Maritimes =: Basses et**  
**Hautes-Alpes =: Ardèche**  
**Drôme =: Hérault =: Corse**  
**et Algérie**

Sa publicité est très efficace et très recherchée  
en raison de son tirage et  
de son vaste rayonnement

# LE 31 JANVIER



— Monsieur ne reçoit pas le 1<sup>er</sup> janvier.  
 — Oui, mais nous, nous recevons bien !

## JEUDI 1<sup>er</sup> — CIRCONCISION

<p>.....</p> <p>.....</p> <p>.....</p> <p>.....</p> <p>.....</p>	<p>.....</p> <p>.....</p> <p>.....</p> <p>.....</p> <p>.....</p>
--	--

## VENDREDI 2 — S<sup>t</sup> BASILE

<p>.....</p> <p>.....</p> <p>.....</p> <p>.....</p> <p>.....</p>	<p>.....</p> <p>.....</p> <p>.....</p> <p>.....</p> <p>.....</p>
--	--

## SAMEDI 3 — S<sup>te</sup> GENEVIÈVE

<p>.....</p> <p>.....</p> <p>.....</p> <p>.....</p> <p>.....</p>	<p>.....</p> <p>.....</p> <p>.....</p> <p>.....</p> <p>.....</p>
--	--



MONTIGNY -- BORDS DU LOING

# LES GRANDS CRUS CLASSÉS DU MÉDOC SYNDIQUÉS

SIÈGE ADMINISTRATIF : 29, Rue Ferrère — BORDEAUX

Les spécimens des étiquettes des bouteilles des grands crus classés, faisant partie du syndicat, que nous reproduisons, permettront aux acheteurs de s'entourer de toutes les garanties d'authenticité dans leurs achats.

Dès 1855, les grands crus du Médoc avaient reçu leurs titres de noblesse d'une commission composée des principales autorités viticoles et commerciales et de la Chambre de Commerce de Bordeaux.

Depuis lors, la classification des Grands Crus du Médoc a revêtu un caractère officiel qui est universellement admis et la plupart de ces grands crus classés se sont syndiqués pour la défense de leurs intérêts et la protection de leurs marques.

## LES ÉTIQUETTES DES BOUTEILLES

