

PREMIÈRE ANNÉE, N° 3

MAI 1929

LE BULLETIN RPLM

REVUE DESTINÉE AU PERSONNEL

Pris

RÉDACTION ET ADMINISTRATION
AU SIÈGE DE LA COMPAGNIE : 88, RUE S'-LAZARE, PARIS



LE BULLETIN LE P L M

REVUE DESTINÉE AU PERSONNEL

SOMMAIRE

	Pages		Pages
Distinctions honorifiques : Légion d'honneur. — Médailles Militaires. — Citations à l'ordre du Réseau	1	Revue documentaire : Vagons-trémies à ballast. — Voitures C ¹ yfi. — Passages à niveau (Ouverture des barrières). — Trains supplémentaires créés à l'époque des fêtes de Pâques	18
Le Maréchal Foch	5	Le jardinage en Mai et en Juin. — La femme et le ménage	20
Coup d'œil sur notre année 1928	6	Avancements en grade	<i>Feuilles roses.</i>
La question du Logement du Personnel sur le P. L. M.	9		
Le Changement de Service du 15 mai 1929	16		
Trafic du Réseau P. L. M. du 16 février au 15 avril 1929.	18		

DISTINCTIONS HONORIFIQUES ATTRIBUÉES AU PERSONNEL DE LA COMPAGNIE

LÉGION D'HONNEUR

Ont été nommés dans l'Ordre National de la Légion d'Honneur, par décret en date du 28 décembre 1928 :
Chevaliers. — MM. GALMIER Humbert, Chef de district principal à Forcalquier.
GENIN Olivier, Facteur enregistrant à Remoulins.

MÉDAILLES MILITAIRES

Par décret en date du 21 mars 1929, la Médaille Militaire a été conférée aux Agents dont les noms suivent :
MM.

BLANC Charles, Vagonnier, Moutiers.
CHAPUIS Louis, Lampiste appareilleur, Chambéry-Challes-les-Eaux.
DOHIS Edgard, Employé principal (Contentieux), Paris.

MM.

LHEROT Pierre, Brigadier de manœuvres, Nevers.
GOUTARD Jean, Cantonnier, au Breuil (Allier).
BOURGAUD Jean, Homme d'équipe, Miramas.
GOUIGNAUD Antoine, Manœuvre, Paris.

MM.

DUPRESSY Louis, Facteur-mixte, Senozan.
 GIRMA Marius, Homme d'équipe, Montpellier.
 FABRE Jean, Conducteur, Nîmes.
 ROUDIL Baptiste, Manœuvre, Saint-Etienne.
 PRAZ Jules, Cantonnier, Cruet (Savoie).
 AULAGNIER Jacques, Surveil. de travaux, Langeac (H.-L.).
 MONTEAU Elie, Facteur aux écritures, Marseille-Prado.
 RICHARD François, Facteur enregistreur, Quissac.
 PILLIEN François, Homme d'équipe, Saint-Léger-Sully.
 GONICHON Jean, Facteur-mixte, Lyon-Gorge-de-Loup.
 RIVOIRE Georges, Manœuvre, Autun.
 NIEF François, Chauffeur de route, Chagny.
 ALRIC Léon, Agent technique, Paris.
 GRÉGOIRE Charles, Chauffeur de route, Marseille.
 HÉRAIL Paul, Facteur mixte, Aimargues.
 PERRIN Maurice, Ouvrier aux Ateliers de Dijon-Perrigny.
 ROQUET Louis, Conducteur, Portes.
 POMMIER Sylvain, Manœuvre spécialisé, Arles.
 VILLESÈCHE Camille, Elève-mécanicien, Le Teil.
 MIALLY Samuel, Brigadier-chef, Barbentane.
 TILLEROT Jean, Sous-chef de brigade d'ouvriers aux Ateliers de Dijon-Perrigny.
 LONDICHE Antoine, Manœuvre, Sembadel.
 SOULIER André, Chef de brigade de manœuvres, Laroche.
 AUTRAN Etienne, Manœuvre, Aix.
 JOSEPH Louis, Conducteur de machines-outils, Oullins.
 PERGA Joseph, Chauffeur de route, Marseille.
 COLLET Maurice, Cantonnier, Corbeilles (Loiret).
 BOUQUET René, Chef de brigade de manœuvres, Nevers.
 DONZEL Henri, Homme d'équipe, Chambéry-Challes-les-Eaux.
 GRIVAUX Louis, Conducteur, Chalons-sur-Saône.
 PEILLON Claude, Conducteur de machines-outils, Oullins.
 ALORANT Eugène, Chauffeur de route, Nevers.
 PERRIN Louis, Surveillant (Contrôle), Paris.
 MANCINI Joseph, Aiguilleur de 1^{re} classe, Aubagne.
 FOLGUERA Jean, Manœuvre, Vénissieux.
 GEOFFROY Henri, Homme d'équipe, Cannes-la-Bocca.
 LACROTTE Louis, Ouvrier, Le Teil.
 CHRISTOPHE Charles, Ouvrier, Arles.
 COSTE Fernand, Brigadier de manutention, Nice.
 FLON Charles, Surveillant de ronde, Avignon.
 BUGG Désiré, Aide-ouvrier, Courbessac.
 VINCENT Francis, Cantonnier, Givors (Rhône).
 DUMAS Auguste, Chauffeur, Tarascon.
 LIONS Rémi, Aiguilleur de 1^{re} classe, Miramas.
 BERTRAND Jean, Manœuvre, Courbessac.
 TOURNE Louis, Chef de train, Laroche-Migennes.
 FREYDIER Marcel, Manœuvre spécialisé, Oullins.
 JULLIAN Marcel, Aide-ouvrier, Courbessac.
 REYNAUD Benjamin, Aide-ouvrier, Arles.
 BOULOU Adolphe, Facteur enregistreur, Le Coteau.
 HARRY Marius, Homme d'équipe, Fontainebleau-Avon.
 PASQUIER Charles, Vagonnier, Miramas.
 PAGES Antoine, Brigadier de manœuvres, Nevers.
 QUINSON Charles, Vagonnier, Marseille.
 CLEAUD Benoît, Garde-signaux, Mâcon.
 MARCHAND Léon, Aiguilleur de 1^{re} classe, Sens.
 BAGNE Moïse, Aiguilleur de 2^e classe, Les Arcs.
 JOLIVET Etienne, Manœuvre, Annemasse.
 CHANAL Joanny, Aide-distributeur, Oullins.
 OZIL Camille, Manœuvre, Le Teil.
 MAURIN Louis, Employé, 6^e Division du Service Central de l'Exploitation.
 DUPIEUX Gilbert, Facteur aux écritures, Gien.

MM.

PETIT Pierre, Brigadier de manœuvres, Nevers.
 CREUZET Claude, Commis de 1^{re} classe au bureau de ville de Lyon-Préfecture.
 DUFRESNE Paul, Ouvrier au Petit-entretien de Villeneuve.
 MALANOT Georges, Conducteur, Nîmes.
 BOUVIER Claude, Surveillant des trains, Saint-Etienne-Châteaueux.
 ROUDIL Emile, Chauffeur de route, Nîmes.
 MORISSEAU Aristide, Homme d'équipe, Villeneuve-Saint-Georges-Triage.
 DURDILLY Barthélemy, Conducteur, Lyon-Guillotière.
 JANTOU Ernest, Homme d'équipe, Nîmes-P. V.
 FAURE Jean, Vagonnier, Langogne.
 PIZOT Désiré, Aide-ouvrier, Oullins.
 BRIFFAULT Charles, Facteur mixte, Monéteau-Gurgy.
 ARNAUD Eugène, Homme d'équipe, Paris.
 VIANNEY-LIAUD Emile, Chef de train, Marseille.
 CREZEGUT Fernand, Conducteur, Sète.
 TARTRAT Ernest, Sous-chef de canton, Boissise-le-Roi (Seine-et-Marne).
 ARNAUD Alexandre, Chauffeur, Nîmes.
 BONNET Denise, Elève-mécanicien, Nîmes.
 BEAL Henri, Conducteur, Saint-Germain-des-Fossés.
 LERCH Frédéric, Visiteur, Paris.
 GAILLARD André, Ouvrier, Oullins.
 PICCO Marius, Aide-ouvrier, Grenoble.
 TOCHOT Marie, Vagonnier, Besançon.
 DEMILLIÈRE Georges, Employé à la 3^e Division du Service Central de l'Exploitation.
 JALLA Louis, Commis de 2^e classe, Paris.
 BOUVIER Abel, Facteur mixte, Lézan.
 LEYRIS Elie, Sous-chef de manœuvres, Sète.
 BRANSIÈC Raymond, Chauffeur de route à La Blancarde.
 LECOUFFE Charles, Commis de 2^e classe, Paris.
 DAGNET Ferdinand, Sous-chef de brigade de manœuvres, Paris.
 LOMBARD Ulysse, Aide-ouvrier, Courbessac.
 BARRAL Julien, Facteur enregistreur, Miramas.
 TISSIER Alfred, Manœuvre, Dijon-Perrigny (dépôt).
 BIDEZ Jean, Homme d'équipe, Gannat.
 DURANSON Henri, Manœuvre, Lyon-Croix-Roussé.
 GONNELAZ Eugène, Aiguilleur de 2^e classe, Chambéry-Challes-les-Eaux.
 MUS Pierre, Manœuvre à La Blancarde.
 CÈBE Albert, Aiguilleur de 2^e classe, Villeneuve-Saint-Georges-Triage.
 COLIN Emile, Elève-mécanicien, Lyon-Vaise.
 PAULET Augustin, Chef de canton, Arles.
 MARCEL Louis, Homme d'équipe, Marseille.
 FAULET Gabriel, Cantonnier, Saint-Germain (Ardèche).
 COURTY Auguste, Facteur-chef, Monte-Carlo.
 CHASSAING Jean, Facteur aux écritures, Clermont-Ferrand.
 NICOLAS André, Conducteur à l'Arbresle.
 LAPIERRE Marcel, Homme d'équipe, Nevers.
 CHAPELAIN Philippe, Mécanicien de manœuvres, Nevers.
 DERIPPE Joseph, Conducteur, Belley.
 CACHOT Aristide, Vagonnier, Montbéliard.
 NICOLAY Maurice, Employé, Avallon.
 DESVEAUX Moïse, Homme d'équipe, Dijon-Ville.
 COSTE Félix, Vagonnier, Aubagne.
 BESSIÈRE Louis, Aide-ouvrier, Nîmes.
 BUFFET Victor, Mécanicien de route, Chambéry.
 ROCHARD Toussaint, Aiguilleur de 2^e classe, Lyon-Per-rache-2.
 AMARGIER André, Ouvrier, Nîmes.

MM.

THIVOLLET Henri-Louis, Facteur enregistreur, Montméliant.
 BARTHÉLEMY Louis, Conducteur, Nîmes.
 GARNAVOT Victor, Cantonnier, Le Breuil (Puy-de-Dôme).
 ARMATAFFET Louis, Cantonnier, Chargonnet (Haute-Savoie).
 MATHÉY Léon, Manœuvre à l'Entretien des Voitures, Paris.
 PORCEL Jean, Homme d'équipe, Saint-Jean-de-Maurienne.
 BERNARD Firmin, Homme d'équipe, Grenoble.
 LÉONETTI Paul, Surveillant de ronde, Marseille-G. V.
 COUTELIER Victor, Brigadier de manœuvres, La Voult-sur-Rhône.
 MONTARON Joseph, Facteur enregistreur, Château-Chinon.
 FAUCHET Léon, Vagonnier, Dijon.
 BLANC Henri, Manœuvre spécialisé, Avignon.
 LANCE Jean, Facteur enregistreur, Pierre.
 DEVERCHÈRE Marius, Visiteur, Mâcon.
 POUAPON Marie, Manœuvre, Dôle.
 SÉGUR Maurice, Homme d'équipe, Sète.
 BLACHE Georges, Aide-ouvrier, Saint-Priest.
 VERNET Léo, Facteur mixte, Andancette.
 POLLIAND Louis, Facteur mixte, Sallanches-Combloux.
 MEROT Henri, Facteur mixte, Saint-Amour.
 ROCHE Auguste, Homme d'équipe, Andancette.
 COLLIN Jean, Employé, Chambéry-Centre.
 SIBEUD Marcel, Homme d'équipe, Valence.
 LACROIX Louis, Manœuvre, Magasin Général de Lyon.
 DELFORT Martin, Brigadier de manœuvres, Terrenoire.
 GIETZEN Eugène, Surveillant de ronde, Avignon.
 ORENGO Térènce, Conducteur, Nice.
 CHABAUD Léon, Garde-signaux, Chambéry-Challes-les-Eaux.
 MÉGARD Marius, Cantonnier, Saint-Denis-Ceyzériat (Ain).
 BERNARD Pierre, Facteur aux écritures, Montchanin.
 PHILIBERT Gabriel, Distributeur, Magasin de Marseille-Capelette.
 CURNIER Jean, Elève-mécanicien, Alès.

MM.

GERRIET Louis, Conducteur, Paris.
 ARÈNE Virgile, Vagonnier, Marseille.
 MONTEIL Georges, Manœuvre spécialisé, Vénissieux.
 BERNARDY Gaston, Facteur mixte, Villefranche-sur-Mer.
 DION Pierre, S.-chef de gare de 3^e cl., Laroche-Migennes.
 HURTARD Charles, Chauffeur de route, Besançon.
 LAURENT Pierre, Elève-mécanicien, Langeac.
 PATARD Pierre, Conducteur de machines-outils, Oullins.
 ALLAMAN Auguste, Mécanicien de route, Carmoules.
 JAYME Jean, Manœuvre, Saint-Rambert-d'Albon.
 BÉRARD Séraphin, Aide-ouvrier, Oullins.
 RENÉ Paul, Homme d'équipe, Nevers.
 PERETTI Paul, Surveillant des trains, Lyon-Perrache-1.
 MEGLIARINI Charles, Aide-ouvrier, Oullins.
 MAZOYER Benoît, Aide-ouvrier, Oullins.
 MARTIN Gabriel, Chef de train, Marseille-Saint-Charles.
 DURAND Claude, Conducteur, Dijon.
 DÉGRANGE François, Conducteur, Paray-le-Monial.
 RIGOLLOT René, Mécanicien de manœuvres, Montargis.
 BAROIN Joseph, Homme d'équipe, Nevers.
 THIBAUD Ferdinand, Homme d'équipe, Corbeil-Essonnes.
 GROS Pierre, Chef de canton, Collonges (Ain).
 MARTEL Firmin, Aide-ouvrier, Oullins.
 ROUX Joseph, Facteur enregistreur, Saint-Jean-de-Maurienne (Détaché à Casablanca).
 GUILLEMIN Albert, Aiguilleur de 2^e classe, Cosné.
 BÉRAUD Alexandre, Mécanicien de route, Ambérieu.
 BALLERIN Louis, Ouvrier, Chalon-sur-Saône.
 DUCRET François, Manœuvre, Chalon-sur-Saône.
 JACCOUD Louis, Facteur-chef, Chambéry-Challes-les-Eaux.
 PEYRON Ernest, Homme d'équipe, Marseille-G. V.
 VERDOL Fernand, Facteur enregistreur, Pont-de-Veyle.
 PANNETIER Jean, Aiguilleur de 2^e classe, Montchanin.
 MEUNIER Francis, Aide-distributeur, Oullins.
 FABRE Henri, Homme d'équipe, Le Vigan.
 GUIGON Emile, Vagonnier, Chagny.
 BRUN Pierre, Garde-signaux, Saint-Germain-des-Fossés.

CITATIONS A L'ORDRE DU RÉSEAU

Les Agents dont les noms suivent sont mis à l'Ordre du jour du Réseau :

M. LEVIF Alphonse, Sous-Chef de gare de 2^e classe, à Chalon-sur-Saône.

Le 4 février 1929, au départ du train 103, un voyageur étant tombé entre la bordure du trottoir et le rail, s'est courageusement précipité à son secours et, se couchant lui-même sur le trottoir, a réussi à maintenir l'intéressé dans sa position, entre rail et trottoir, pendant le passage du train. En s'exposant ainsi personnellement à un grand péril, a sauvé la vie de ce voyageur.

M. GAYMARD Gabriel, Facteur mixte à la gare de Cap-Martin-Roquebrune.

Le 10 février 1929, se trouvant sur le trottoir voie 1, s'est précipité au péril de sa vie au secours d'un voyageur qui, descendant du même trottoir derrière le fourgon du train 17, s'engageait sur la voie 2 sans se douter de l'arrivée sur cette voie du train L. 46, qui passe sans arrêt à Cap-Martin-Roquebrune. A réussi à sauver ce voyageur en le poussant sur le trottoir voie 2, juste au moment où la machine du train L. 46 arrivait à leur hauteur.

M. DAULON Charles, Mécanicien de route au dépôt de Dijon-Perrigny.

Le 13 février 1929, au dépôt de Lyon-Mouche, bien que fortement contusionné à la suite d'une chute, au cours de laquelle il avait failli être écrasé, et malgré la rigueur de la température (— 16°), a tenu à assurer le train 4, qu'il devait conduire de Lyon à Dijon, donnant ainsi un bel exemple de dévouement et de conscience professionnelle.

M. JOURDAN Justin, Conducteur à Marseille.

Le 13 février 1929, le train 218 qu'il convoyait ayant été arrêté par la chute de poteaux télégraphiques, est allé assurer la couverture du convoi et, appliquant à la lettre les prescriptions des articles 46 et 139 du Règlement Général d'Exploitation, est demeuré sur la voie pendant trois heures par une température de — 16° et sous un vent violent. A eu la main gauche et l'auriculaire droit gelés en accomplissant cet acte de dévouement et de conscience professionnelle.

MM. PRELY Jean-Baptiste, Chef de réserve de l'annexe de Tarascon;

ANTHEAUME Louis, Manœuvre, de l'annexe de Tarascon;

CHANSON Elie, Manœuvre, de l'annexe de Tarascon.

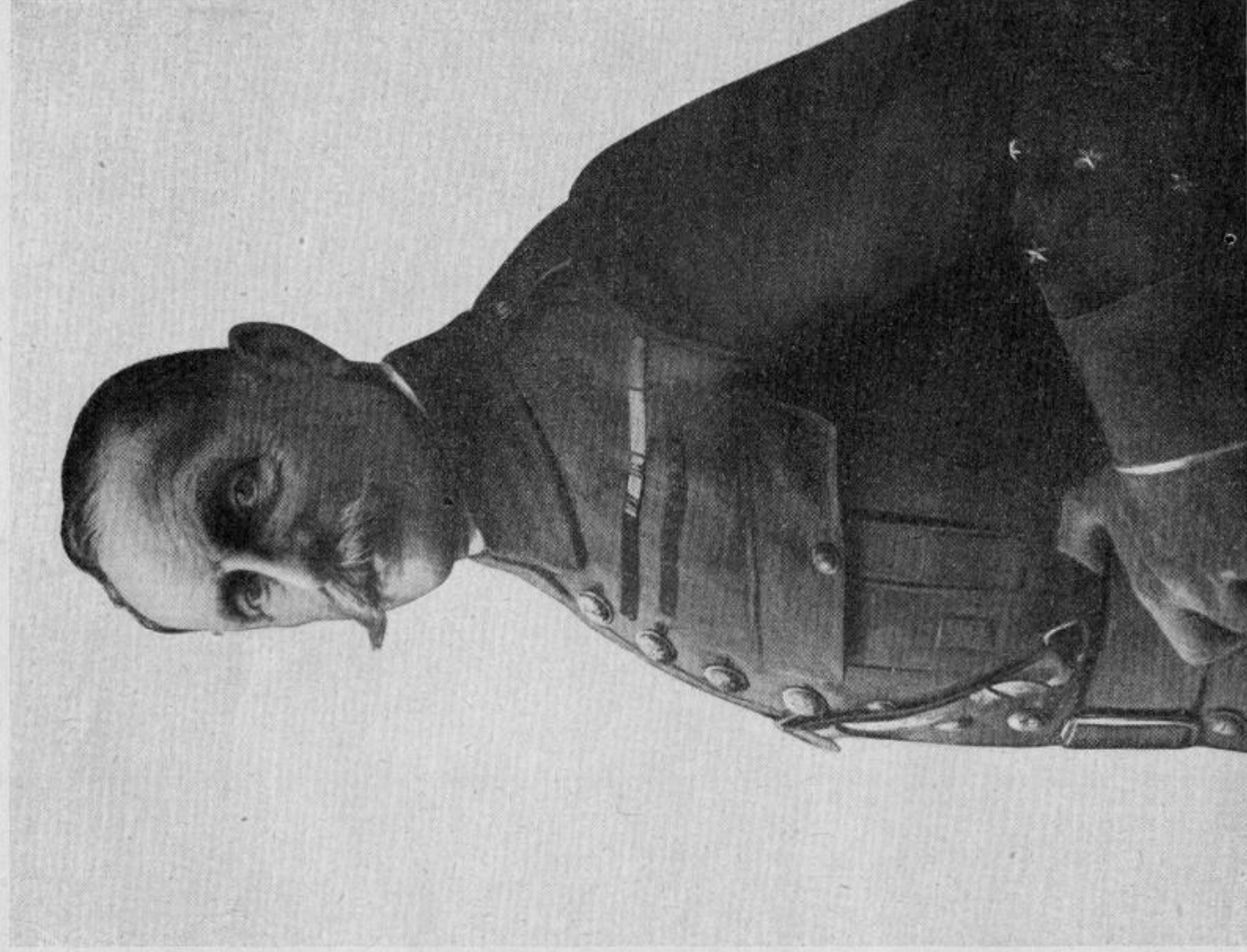
Le 14 février 1929, le réservoir d'eau de l'annexe s'étant vidé, sont montés remettre en place son clapet de vidange malgré le vent qui soufflait en tempête et la rigueur d'une température de — 14°. Ont eu les paumes des mains gelées en accomplissant cet acte de dévouement.

M. TRIENBACH Louis, Chef-mécanicien à Chambéry.

Le 8 mars 1929, pendant que le train 5377, qu'il accompagnait, était garé à Aiguebelle pour le passage d'un autre train, s'est jeté courageusement au secours d'une personne qui, tentant de traverser les voies au passage à niveau proche, allait être écrasée par un troisième train dont la vue lui était masquée par le précédent. A réussi à sauver cette personne au moment où la machine de ce troisième train n'était plus qu'à 1 m. 50 de distance.

M. ROCHE Marcel, Facteur mixte à la gare du Grau-du-Roi.

Le 25 mars 1929, au départ du train 4190, n'a pas hésité à se précipiter au secours d'un voyageur qui, ayant tenté de monter en marche, était resté suspendu à la portière. A réussi, après de violents efforts, à arracher ce voyageur à sa dangereuse position, non sans s'être blessé lui-même dans l'accomplissement de cet acte de courageux dévouement,



LE MARÉCHAL FOCH

Chef vénéré sous les ordres de qui toutes les forces du Pays — y compris les Chemins de fer — ont servi au cours des hostilités et dont les funérailles ont récemment donné lieu à une manifestation unique d'admiration et de reconnaissance.

COUP D'ŒIL SUR NOTRE ANNÉE 1928

par M. Louis GEOFFROY, Rédacteur principal à la Direction

Le *Bulletin*, qui s'est proposé d'instruire et d'intéresser le personnel à la vie de son Réseau, se doit de consacrer quelques pages à l'activité du P. L. M. pendant l'exercice 1928. Il ne s'agit ici, bien entendu, que de dégager un aperçu d'ensemble du travail fourni et des résultats obtenus.

Ainsi qu'il est indiqué (fig. 1), les opérations journalières par établissement moyen d'exploitation sont toutes, heureusement, plus nombreuses qu'en 1927, année qui avait marqué une certaine régression du trafic. Il en résulte, dans l'ensemble, une recette totale supérieure de 14 % à celle de 1927 si l'on tient compte des majorations de tarifs intervenues au cours de 1928, et de 6 % seulement si l'on s'en tient à la comparaison des recettes nues (1). A signaler qu'à un trafic plus important se trouve correspondre une diminution des sommes perdues par la Compagnie en indemnités pour accidents, pertes, etc... Il y a là un résultat intéressant qu'il convient de souligner car il dénote une amélioration certaine du service.

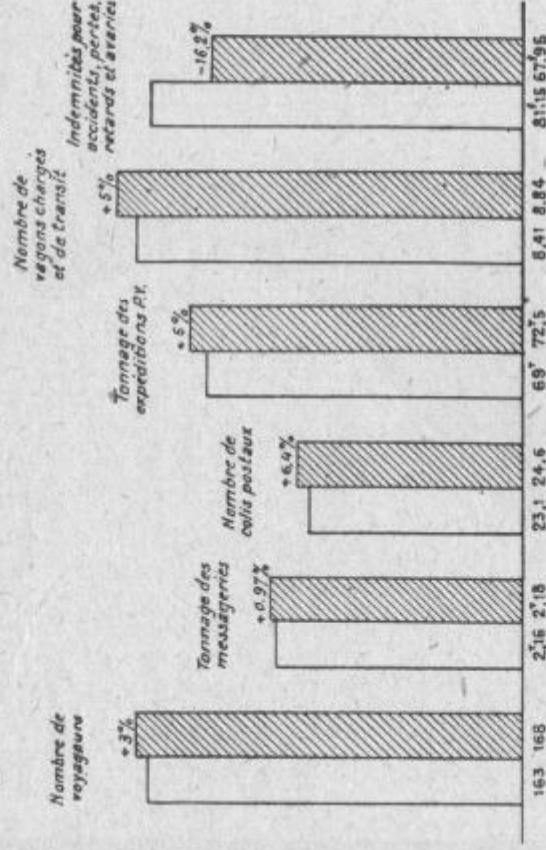


Fig. 1. — Résultats moyens par journée et par gare moyenne en 1927 (blanc) et en 1928 (hachuré).

Pour mesurer le travail demandé au matériel roulant et à la traction, il y a lieu de considérer les sommes respectivement obtenues en additionnant d'une part les parcours effectués par chaque voyageur et, d'autre part, ceux de chaque tonne de marchandises. Les résultats ainsi obtenus (voyageurs-kilomètres et tonnes kilométriques utiles) (2) sont supérieurs de 3 et 7,7 % à ceux de 1927 (fig. 2).

Quant au parcours total des trains, qui représente en 1928, avec 114 millions de kilomètres, près de 3.000 fois le tour de la terre, il est supérieur de 4,5 % à celui de 1927. Si l'on compare son augmentation à celle du tonnage kilométrique brut, qui ressort à près de 7 %, on conclut que tous les trains ont en moyenne été plus chargés en 1928 et ceci nous amène à examiner le rendement des locomotives (fig. 3). Il est intéressant de noter, d'une part, que la consommation de charbon n'a pas suivi la même progression que le parcours moyen et, d'autre part, que le coût du combustible marque une sérieuse diminution dont on verra plus loin les heureuses répercussions sur notre situation financière.

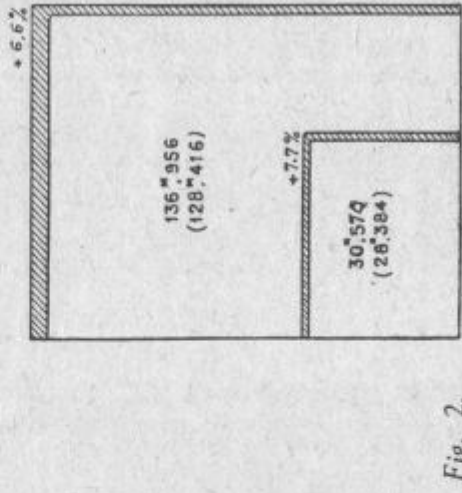


Fig. 2.

Trafic-voyageurs par journée moyenne (millions de voyageurs-kilomètres).

(*) Les surfaces blanches et les chiffres entre parenthèses s'appliquent à 1927; les surfaces hachurées et les chiffres s'appliquent à 1928.

(1) La progression réelle du trafic dans l'ensemble peut se mesurer d'après celle des recettes nues qui ne tiennent compte d'aucune des majorations de tarifs successivement appliquées depuis la guerre.
 (2) Ces quantités constituent ce que l'on est généralement convenu d'appeler les « unités de trafic ».

Le travail fourni par le Service de la Voie n'a pas été moins considérable, si l'on observe que les renouvellements ont porté sur 478 km contre 422 en 1927 et qu'il a été procédé en outre à de nombreux renforcements ainsi qu'à la rectification de 788 courbes (de 440 km au total) contre 512 (293 km) en 1927. Tous ces travaux, et l'entretien courant, ont nécessité près de 750.000 m³ de ballast, 54.500 t de rails neufs et 1.900.000 traverses. Un gros effort reste d'ailleurs encore à fournir, car il s'agit en l'occurrence de continuer à équiper un très grand nombre d'artères pour la circulation de trains de plus en plus lourds.

La situation financière de l'exercice, comparée avec celle de l'année précédente, fait l'objet de la représentation graphique ci-dessous (fig.4) comportant, pour mémoire, les résultats globaux obtenus en 1913. Ainsi qu'on le verra, les dépenses d'exploitation, à cet âge de l'ancien franc-or, entamaient la recette beaucoup plus discrètement qu'aujourd'hui.

Quoi qu'il en soit, le lecteur constatera, en faisant lui-même la comparaison, une réelle amélioration de la situation financière durant l'année 1928. Chaque gros cercle, représentant la recette totale (*r*) de l'année considérée, renferme deux groupes de secteurs respectivement numérotés de 1 à 7 et de A à D, qui se rapportent, le premier aux dépenses d'exploitation (*d*), le second au produit net.

Le rapport $\frac{d}{r}$ mesure l'importance des dépenses d'après la recette et donne le coefficient d'exploitation. Plus ce coefficient est élevé, plus le produit net est petit et, par conséquent, plus la prime de gestion du personnel (c du secteur Produit) est faible. On voit que ce n'est pas le cas, très heureusement, pour l'année 1928 qui donne un coefficient d'exploitation en

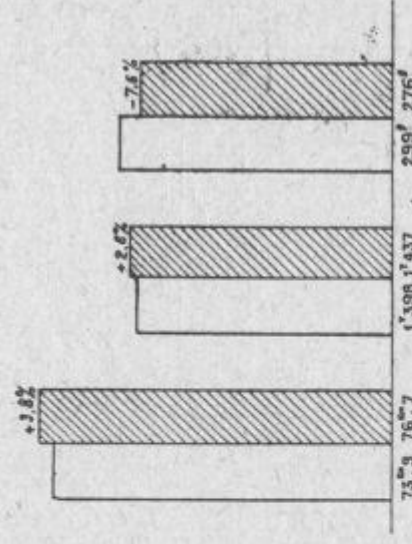
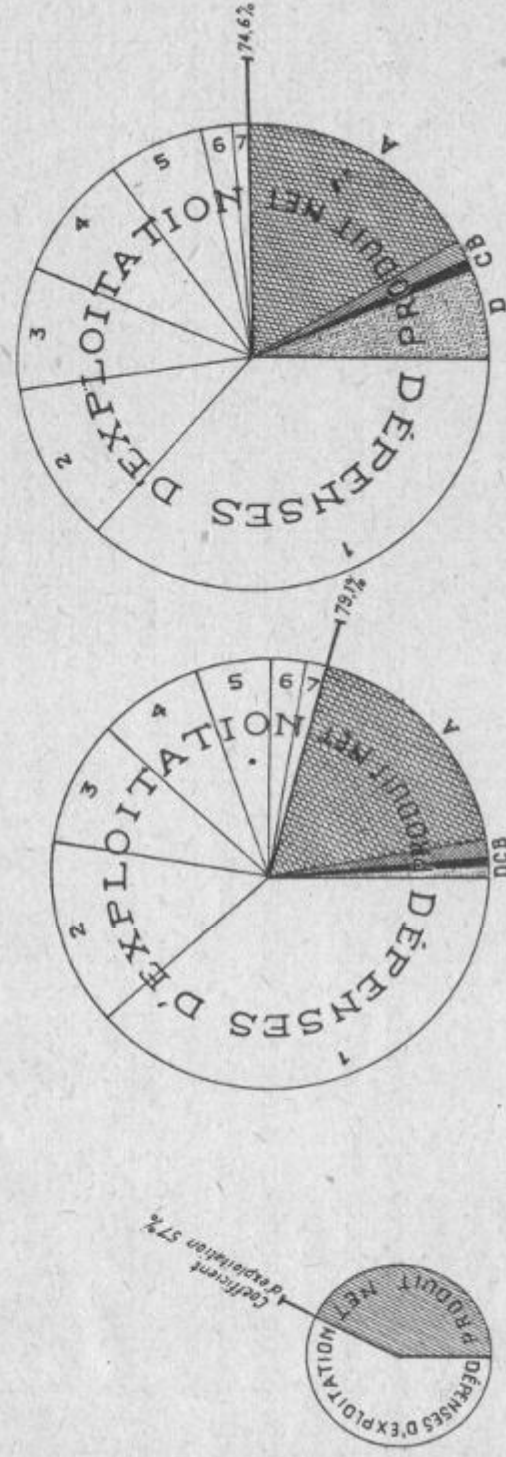


Fig. 3. — Parcours moyen journalier par locomotive. Consommation et dépense de combustible correspondant à ce parcours.



- Dépenses
1. — Personnel.
 2. — Combustibles.
 3. — Matériel roulant (entretien, renouvellement, divers).
 4. — Voie et bâtiments (entretien, renouvellement).

- Produit net
- A. — Charges des emprunts.
 - B. — Somme revenant aux Actionnaires.
 - C. — Prime de gestion du Personnel.
 - D. — Versement au Fonds Commun des Réseaux.

Fig. 4. — Répartition de la recette totale.

sensible régression et, par suite, un produit net plus appréciable : la prime de gestion du personnel, récompense de ses efforts, se trouve portée à plus de 24 millions de francs, ce qui donne 20 % de plus qu'en 1927.

Disons pour conclure quelques mots sur l'industrialisation grandissante de la France en général et du Réseau en particulier (fig. 5 et 6). Il est un fait qu'actuellement l'agriculture reste plutôt stationnaire tandis que l'industrie fait de sensibles progrès et il importe ainsi de poursuivre le développement industriel sans créer de nouveaux vides dans les campagnes qui produisent à peine comme avant-guerre, c'est-à-dire insuffisamment en présence des besoins actuels.

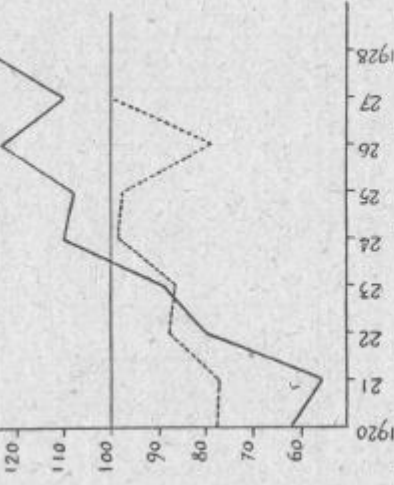


Fig. 5. — Variations de la production industrielle (—) et agricole (.....) de la France (base : 100 en 1913).

La nécessité vitale d'opérer, avec le concours d'une main-d'œuvre plus rare et partant plus coûteuse, la reconstruction des richesses englouties dans la guerre, a donc conduit les diverses industries à « rationaliser », notamment en recourant davantage au machinisme.

Trait d'union presque toujours indispensable entre les différents stades de la production et de la consommation, le chemin de fer, dont le personnel constitue déjà une importante fraction de la main-d'œuvre totale de l'industrie, doit, le premier, suivre cette politique au moment où il voit augmenter son trafic comme d'ailleurs les exigences de sa clientèle.

Dans cet esprit, le Réseau P. L. M., sur son domaine, qui compte plus de trente départements, a travaillé, par la transformation de ses divers services suivant les conceptions industrielles les plus modernes, à perfectionner ses lignes, ses installations et à économiser au maximum une main-d'œuvre qu'il faudrait toujours, en fin de compte, prélever sur la population rurale.

La généralisation de l'éclairage électrique, l'emploi de locotracteurs de manœuvres, de tracteurs à bagages, l'équipement plus moderne des triages, l'amélioration de l'outillage de la voie, l'utilisation des draines, le désherbage mécanique ou chimique, enfin, dans le service des machines, la formule de la double équipe, l'augmentation des parcours entre relais, en général l'amélioration constante de nos moyens et l'encouragement au rendement, toutes ces mesures, pour n'en citer que quelques-unes, contribueront, judicieusement appliquées, à faciliter grandement la bonne exécution du service.

C'est par une telle évolution, rationnelle, que notre Réseau demeurera l'un des instruments essentiels — parce que puissamment perfectionné — de la prospérité économique du Pays.



Fig. 6. — Tonnes de l'agriculture et de l'industrie comparés, sur le Réseau P. L. M.



LA QUESTION DU LOGEMENT DU PERSONNEL SUR LE P.L.M.

par M. REVIRIEUX, *Inspecteur des Cités*

La question du logement du personnel peut être envisagée sous deux faces bien distinctes : d'une part, celle des facilités accordées aux agents pour les aider dans leurs propres efforts en vue de la construction ou de l'acquisition d'une maison, d'autre part celle de l'œuvre de construction d'immeubles accomplie directement par la Compagnie.

Avant d'étudier plus spécialement cette deuxième forme d'action et de montrer toute l'ampleur qu'elle a revêtue sur le P. L. M., il convient de dire l'essentiel de ce qui a été fait en ce qui concerne la première.

FACILITÉS ACCORDÉES AU PERSONNEL POUR L'ACCESSION A LA PROPRIÉTÉ

Pour permettre à ses agents l'accession à la propriété d'une maison familiale avec jardin, à proximité du lieu de leur travail, la Compagnie a instauré dès 1922 deux régimes : l'un comportant des avances à court terme, au taux de 3 %, susceptibles d'atteindre le montant d'une année de traitement avec maximum de 10.000 francs, l'autre des prêts hypothécaires jusqu'à concurrence de 25.000 francs, au taux de 5 à 3 % suivant le nombre d'enfants, remboursables dans un délai maximum de vingt-cinq ans et, au plus tard, à l'âge normal de la retraite.

Le chiffre de 25.000 vient d'ailleurs d'être porté à 40.000 pour Paris et la région parisienne, et à 35.000 pour la Province.

Ces institutions, qui permettent aux agents d'acquiescer ou de faire construire une maison pour eux et leur famille ou même, exceptionnellement, de faire procéder à certaines réparations indispensables, n'ont pas manqué d'être appréciées. C'est ainsi qu'au 31 décembre 1928, 1.700 agents avaient déjà bénéficié d'avances ou de prêts s'élevant à une somme totale de 17 millions et demi, sur lesquels 6 millions ont été remboursés.

D'autre part, depuis 1923, la Compagnie a décidé de céder à ses agents désireux d'y faire construire une maison d'habitation à usage personnel des terrains appartenant au chemin de fer.

Au 31 décembre 1928, elle avait consenti ainsi à une centaine d'agents des cessions de terrains hors ligne représentant une superficie d'environ 81.000 m².

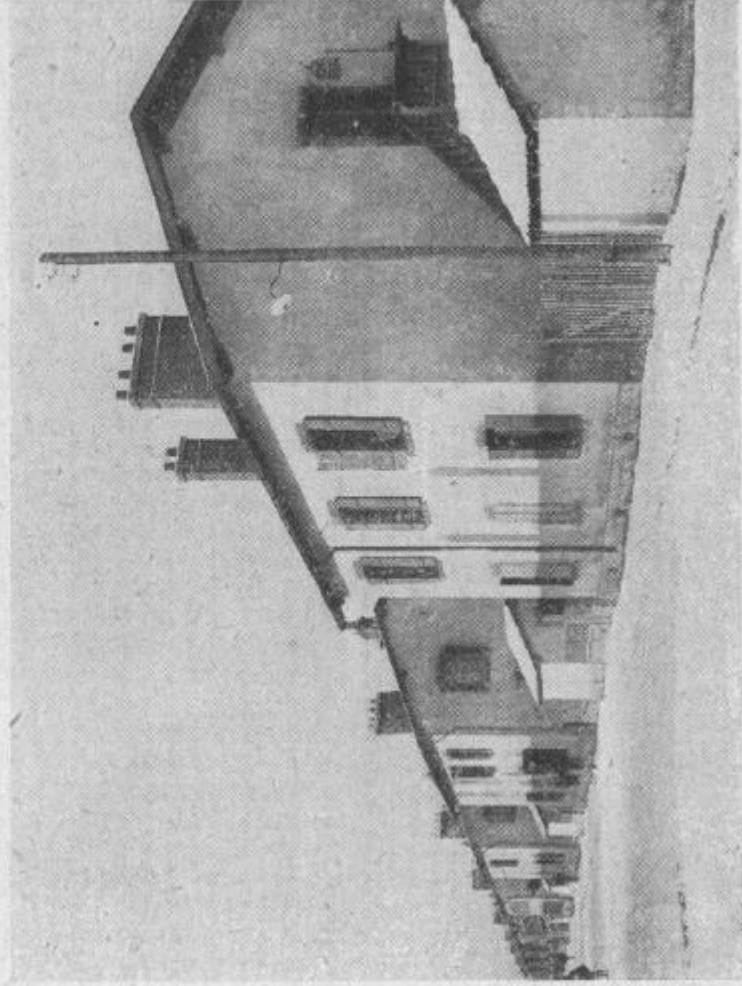


Fig. 1. — *La cité de Laroche, construite en 1879.*

Photo M. Fontanel, Joigny.

ŒUVRE DIRECTE DE CONSTRUCTION RÉALISÉE PAR LA COMPAGNIE HISTORIQUE

Dès l'origine, le P. L. M. a été amené à loger les agents du mouvement dans les bâtiments des gares et une partie des cantonniers de la Voie dans les maisons de gardiennage des passages à niveau. On s'est efforcé de même de loger le personnel dirigeant des dépôts de machines dans l'enceinte ou à proximité immédiate de ces dépôts.

La question du logement des agents d'autres catégories se posa pour la première fois en 1879, lorsque fut créé le dépôt de machines de Laroche, en un point dépourvu de toute ressource de logement.

La Compagnie construisit là 23 maisons comportant 112 logements. Cette cité (*fig. 1*) fut agrandie à diverses reprises et, en 1914, elle comprenait 53 maisons offrant 213 logements.

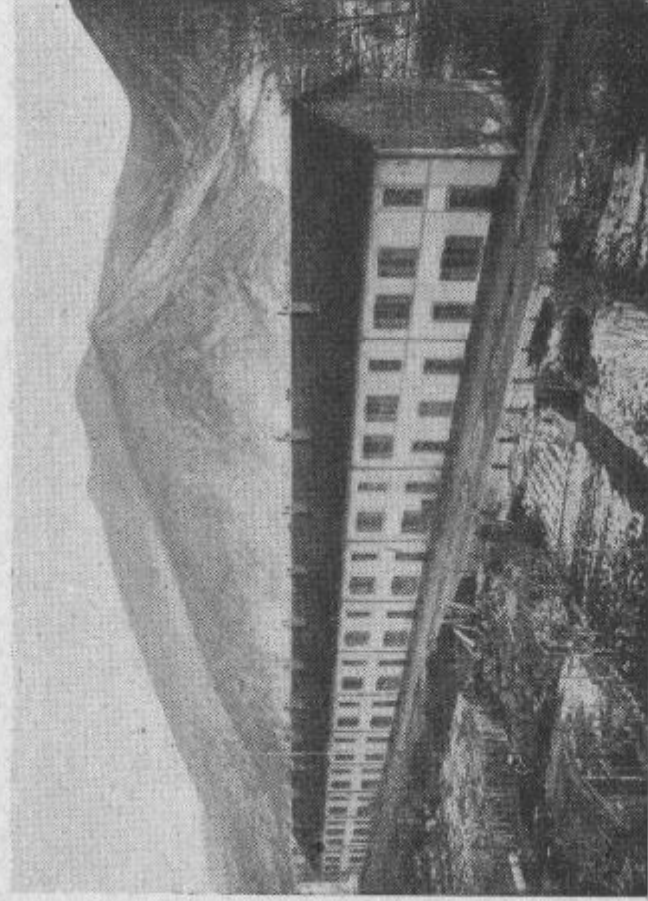


Fig. 2. — Le bâtiment de Veynes, construit en 1886.

En 1886, des difficultés analogues se présentèrent pour les agents du nouveau dépôt de machines de Veynes. On fit 24 logements dans un bâtiment-caserne (*fig. 2*), auquel vinrent s'ajouter trois maisons de quatre logements chacune en 1895, au moment de l'ouverture de la ligne de Livron.

En 1914, la Compagnie P. L. M. possédait, en définitive, au titre « cités et maisons ouvrières », 97 maisons formant un ensemble de 477 logements.

Avec la guerre et l'après-guerre, la question du logement prit rapidement une ampleur nouvelle; il avait fallu, en effet, créer notamment de nouveaux dépôts de machines et de nouveaux chantiers de triage en des points dénués de ressources. Ensuite, la loi de huit heures et le développement du trafic vinrent augmenter les effectifs dans des proportions considérables. Enfin, la crise du logement se manifestant presque partout avec acuité, les agents éprouvèrent les plus grandes difficultés à se loger.

Pour aboutir rapidement à un premier résultat, la Compagnie se procura tout d'abord des chalets en bois, installés à proximité notamment des dépôts d'Ambérieu, des Laumes, de Miramas, de Portes près Valence; mais on édifia en même temps des maisons et même des cités telles que celles de Chalon-sur-Saône, Corbeil, La Seyne-Tamaris-sur-Mer, Le Teil, Montchanin (*fig. 3*), Saint-Jean-de-Maurienne, Saincaize et Gimouille. A la fin de 1924, on disposait de près de 350 maisons de plus et de 265 chalets répartis dans plus de 100 localités.

MÉTHODE ADOPTÉE DEPUIS 1924

Néanmoins, la nécessité apparaissait d'intensifier cet effort et c'est ainsi que la Compagnie eut recours à un nouveau moyen financier, basé sur d'autres ressources que celles des travaux d'établissement. Ce moyen, qui a aujourd'hui fait ses preuves et permis une extension considérable de la construction des logements, est brièvement exposé ci-après :

Au lieu d'employer en valeurs mobilières toutes les sommes qu'elle reçoit annuellement

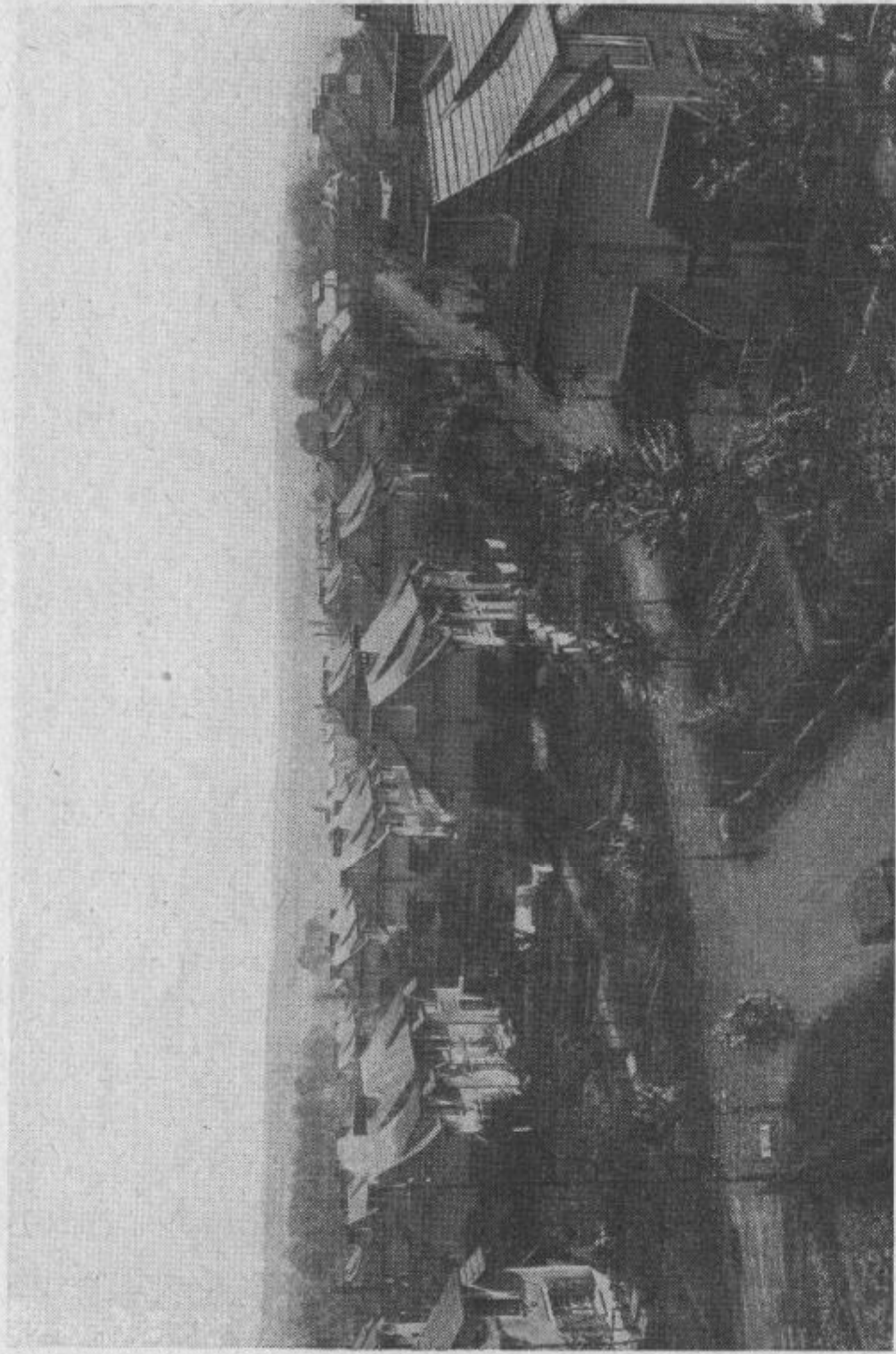


Fig. 3. — Une cité construite peu après la guerre : Montchanin (144 logements).

au titre des retenues et des dotations de la Compagnie, la Caisse des Retraites en affecte une partie à l'achat de terrains sur lesquels elle construit à ses frais des immeubles destinés au logement du personnel. Comme elle doit néanmoins retirer de ses fonds une rémunération suffisante et fixe, elle demande cette rémunération à la Compagnie qui, après s'être reprise, pour une faible fraction, sur les loyers perçus des agents, complète la différence à titre d'institution patronale et pourvoit, en outre, à l'entretien et aux charges d'impôts.

La combinaison est excellente, car la Caisse des Retraites fait ainsi un placement sûr et, d'autre part, on ne peut que se louer de cette affectation, à l'usage du personnel, d'une partie des sommes qu'il a versées.

On verra d'ailleurs plus loin les résultats considérables déjà obtenus.

LES TYPES DE LOGEMENTS ET LES INSTALLATIONS DES CITÉS

Disons d'abord quelques mots du genre de logements mis à la disposition des agents.

Il y a lieu de préciser tout de suite que, pour l'exécution du vaste programme envisagé, il n'était évidemment pas possible de procéder par constructions isolées : on a donc adopté des *types de maisons*. Ces types de maisons n'en groupent pas moins, d'ailleurs, des logements confortables et agréables, ainsi qu'il apparaît sur les quelques vues données plus loin (fig. 6 à 10).

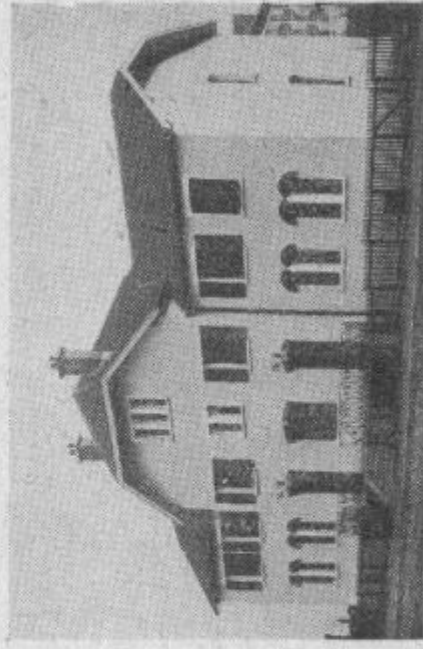


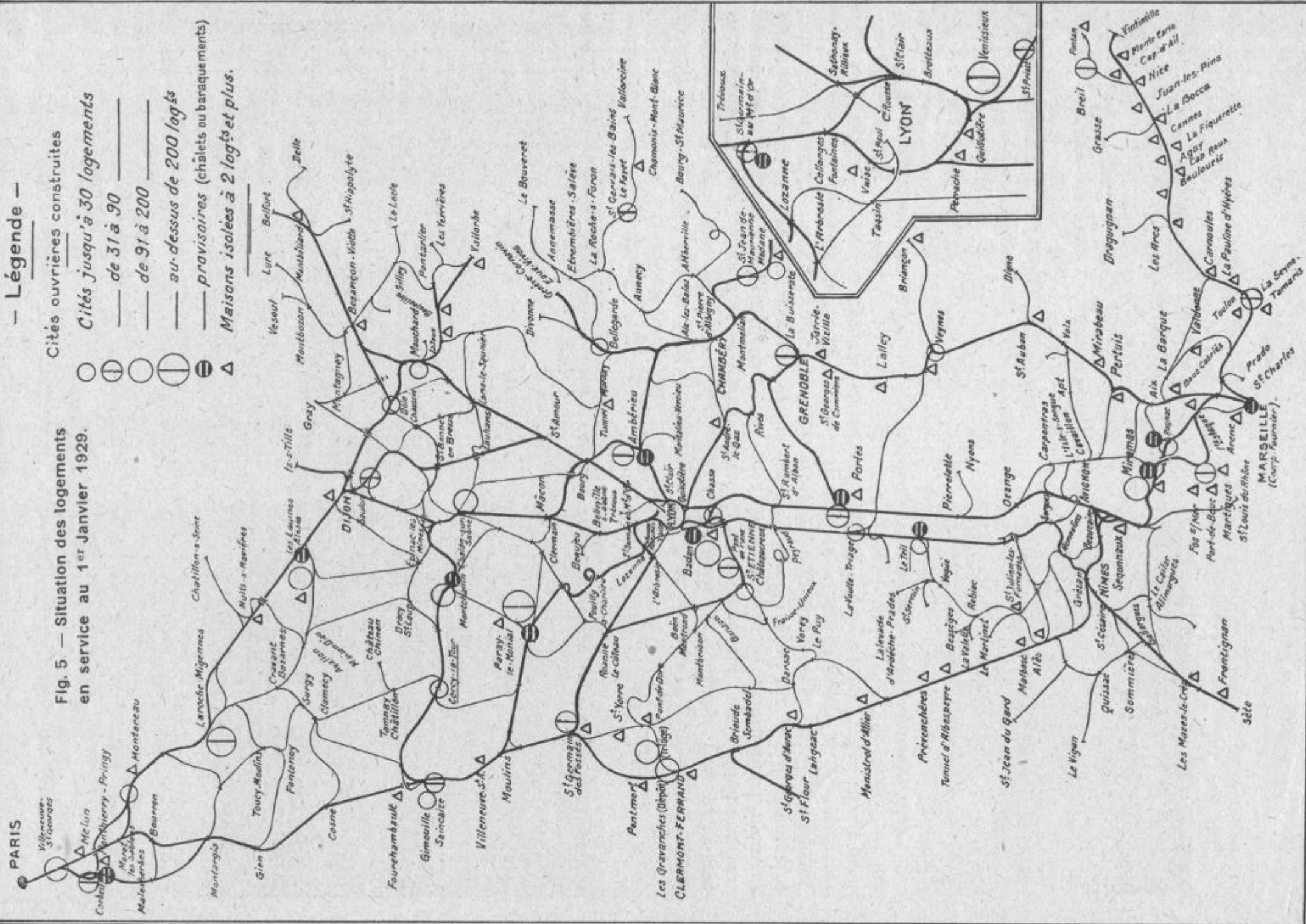
Fig. 4. — Le bâtiment pour bains et douches de la Cité de Saint-Germain-au-Mont-d'Or.

PARIS

- Légende -

Fig. 5. — Situation des logements en service au 1^{er} Janvier 1929.

- Cités ouvrières construites
- Cités jusqu'à 30 logements
- de 31 à 90
- de 91 à 200
- au-dessus de 200 logés
- provisaires (chalets ou baraquements)
- Maisons isolées à 2 logés et plus.



En dehors des villes, on a bâti des maisons à un ou deux étages comportant quatre ou six logements agrémentés de balcons et dotés de jardins. Dans les villes, où le terrain est rare et coûteux, on a fait des maisons à trois ou même quatre étages.

Quant à la composition des logements, ceux destinés aux agents subalternes sont, en principe, uniformément de quatre pièces, mais leur disposition est telle que l'on peut faire, de certains d'entre eux, moyennant de légers remaniements, des logements de cinq pièces pour familles nombreuses. On y peut également constituer facilement des chambres pour célibataires. Les agents supérieurs et les dirigeants disposent d'une ou deux pièces de plus.

Dans toute maison, chaque logement a son water-closet, une cave et un grenier, avec eau, électricité, gaz — lorsqu'il a été possible de l'installer — et, le cas échéant, salle de bains. Toutes les fois qu'on possède un terrain suffisant aux abords de la cité, chaque locataire dispose d'un jardin de l'ordre de 200 mètres carrés, avec quelques arbres fruitiers fournis par la Compagnie.

On prévoit, dans les cités importantes, des bâtiments pour bains et douches. Le premier, représenté figure 4, a été installé à Saint-Germain-au-Mont-d'Or; un autre, plus vaste, va être livré très prochainement dans la cité de Villeneuve-Saint-Georges.

Il faut noter, à ce propos, que la Compagnie s'est préoccupée de faciliter le ravitaillement de ceux de ses agents qui, sur certains points du Réseau, forment, avec leurs familles, la majorité, sinon la totalité des agglomérations nouvelles, en dehors de tout centre d'approvisionnement. Dans ce but, elle a favorisé la création ou le développement des Sociétés coopératives en leur accordant des allocations et des prêts, ou même, dans certaines cités, en mettant à leur disposition des locaux spécialement aménagés.

La Compagnie aide, en outre, fréquemment au fonctionnement des organisations récréatives lorsqu'il en existe et elle participe aussi largement, le cas échéant, à la création de nouvelles salles de fêtes et de réunions, cercles d'études, centres d'enseignement ménager, etc.

A Laroche et à Villeneuve-Saint-Georges, où la fréquentation des écoles communales est difficile, en raison de leur éloignement, pour les enfants logés dans les cités, la Compagnie a créé des écoles dont elle assure le fonctionnement; une école maternelle vient aussi d'être créée à La Seyne-Tamaris-sur-Mer.

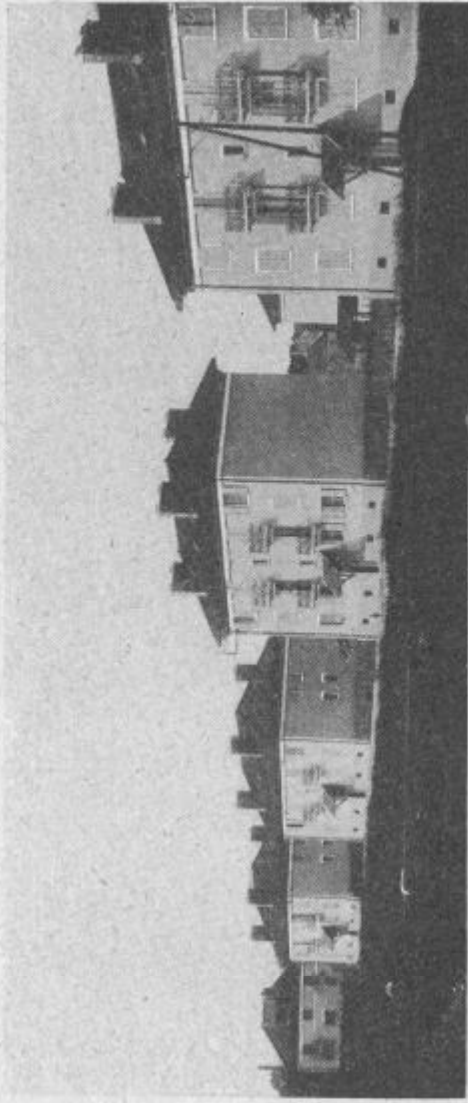


Fig. 6. — La cité d'Ambérieu.



Fig. 7. — La cité de Paray-le-Monial.

RÉSULTATS OBTENUS

La valeur de la méthode instaurée depuis 1924 peut se mesurer au très considérable programme de constructions qu'elle a permis de réaliser et qui consiste essentiellement dans la création et l'agrandissement des nombreuses et importantes cités dont le fourmillement apparaît d'une façon frappante sur la carte d'ensemble (fig. 5).

Les principales cités agrandies sont celles d'Ambérieu (fig. 6), Badan, La Buisserate près Grenoble, Laroche-Migennes, Les Laumes-Alésia, Miramas, Modane, Paray-le-Monial (fig. 7), Portes, Saint-Germain-des-Fossés, Villeneuve-Saint-Georges, Vénissieux.

Parmi les cités nouvelles, il faut nommer Breil, Clermont-Ferrand (cité du dépôt et cité du Triage des Gravanches — la première représentée figure 8), Dôle, Mouchard, Port-de-Bouc, St-Etienne (cité de Saint-Etienne-Pont-de-l'Ane et cité de Saint-Etienne-Châteaureux — celle-ci représentée figure 9), Saint-Germain-au-Mont-d'Or (fig. 10), Saint-Priest. Ajoutons que plusieurs autres cités sont sur le point d'être terminées, en particulier à Culoz et à Nice-Saint-Roch, et que d'autres sont en construction ou vont être entreprises, notamment à Vichy, Carnoules, Chamonix-Mont-Blanc, La Blancarde et Melun.

Disons encore que les cités définitives offrant le plus de logements sont celles de Laroche-Migennes, véritable petite ville avec ses 397 logements, Miramas (246 logements),

Vénissieux (207 logements) — dont on voit s'étendre à perte de vue, sur la figure 7, la perspective des maisons aux 204 logements — Les Laumes-Alésia (199 logements), Badan (198 logements).

* * *

Il paraît intéressant de terminer cet aperçu de l'œuvre du P. L. M. en matière de logement du 1^{er} janvier 1929.

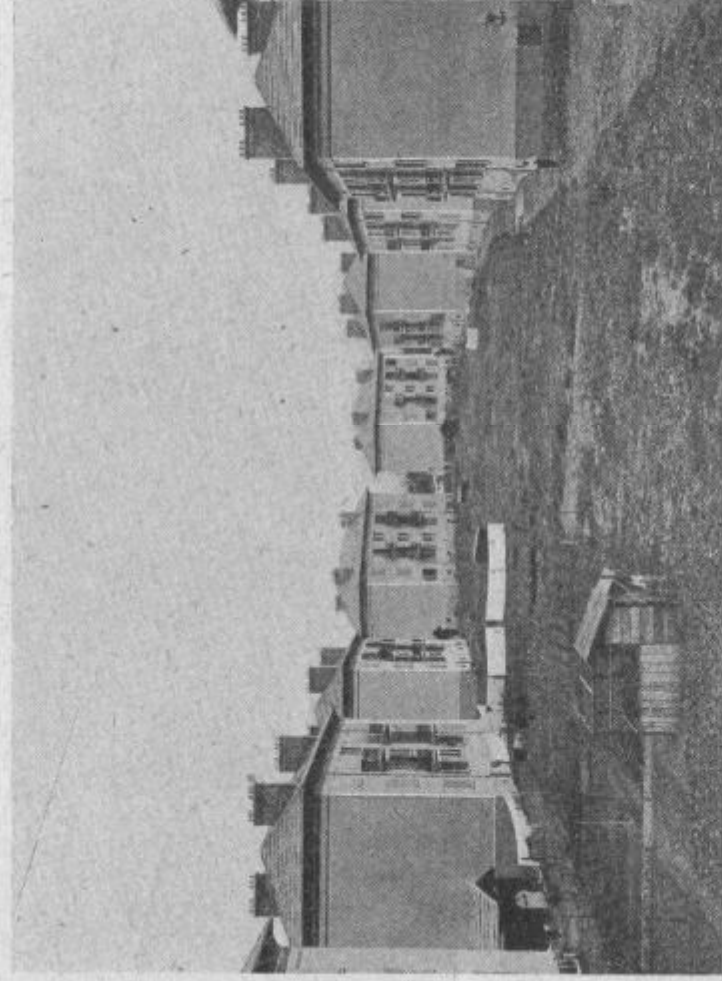


Fig. 8. — Clermont-Ferrand, la cité du dépôt des Gravanches.



Fig. 9. — La cité de Saint-Etienne-Châteaureux.

personnel par le résumé succinct de la situation de fait au

Cette situation est la suivante :

Cités définitives (au nombre de 39)	2.919 logements avec	9.935 habitants
Cités provisoires avec chalets en bois.	500 — —	1.335 —
Maisons isolées à deux logements au moins.	648 — —	2.126 —

En y ajoutant les autres immeubles de la Compagnie, y compris les bâtiments des gares et ceux des passages à niveau gardés, soit 10.394 logements avec 34.019 habitants, on arrive à un total général de : 14.461 logements avec 47.415 habitants.

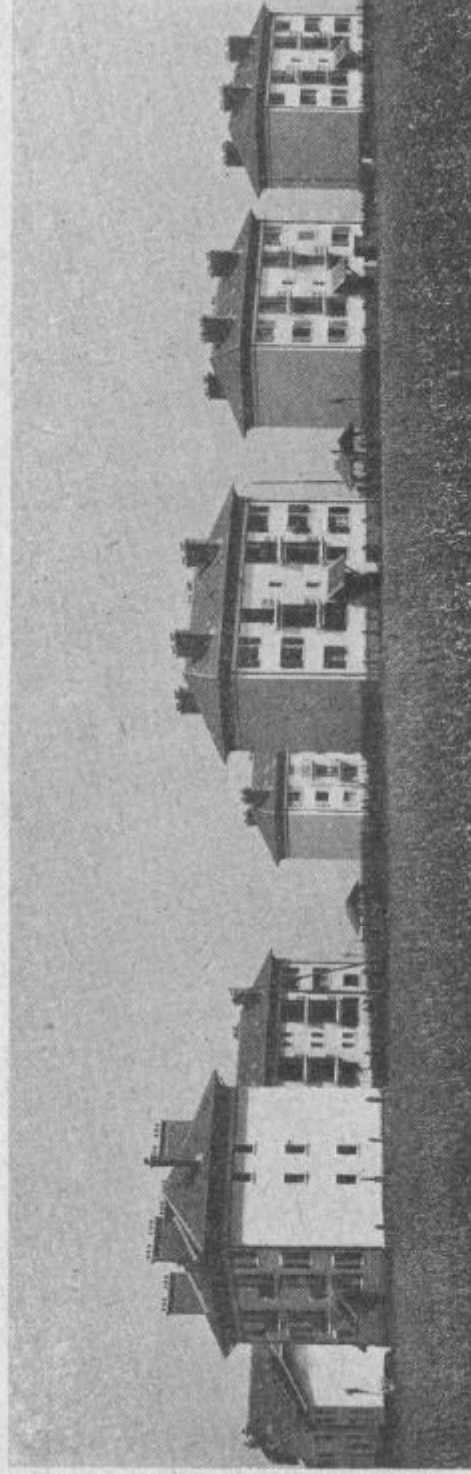


Photo Sylvestre.

Fig. 10. — La cité de Saint-Germain-au-Mont-d'Or.

C'est donc, si l'on se réfère à ce dernier chiffre, une œuvre équivalente à la construction d'une grande ville comme Avignon et au logement de toute sa population que le P. L. M. a d'ores et déjà menée à bien.

Il est inutile de souligner davantage l'importance d'une telle œuvre.



LE CHANGEMENT DE SERVICE DU 15 MAI 1929

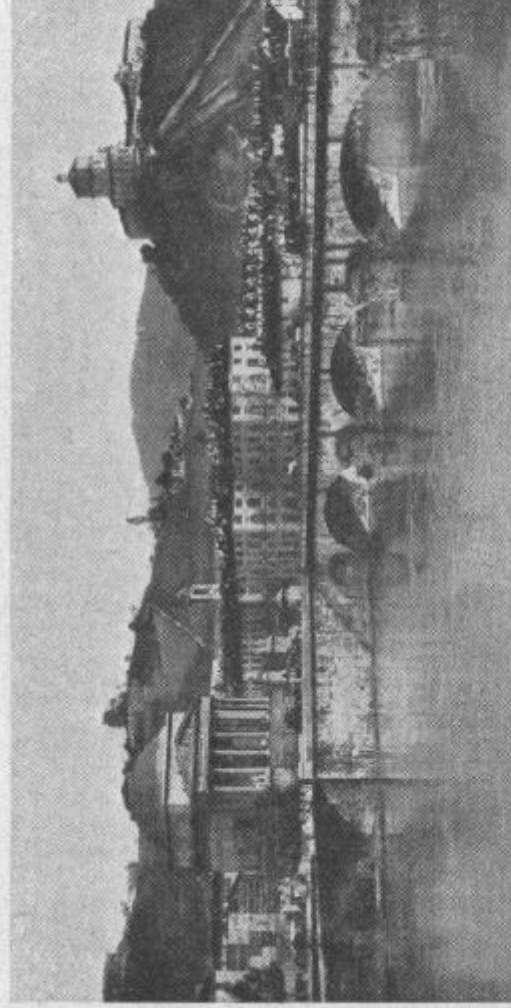
Comme chaque année, le changement de service du 15 mai 1929 comporte de très nombreuses accélérations, dont bénéficient en particulier les trains omnibus des lignes secondaires.

Abstraction faite de celles qui sont inférieures à cinq minutes, les accélérations portent sur :
40 trains rapides ou express — gain de temps total : 16 heures.

500 trains omnibus ou mixtes — gain de temps total : 102 heures.

Indépendamment des réductions réalisées dans la durée du trajet, ces accélérations ont permis d'établir de nouvelles et intéressantes correspondances.

Parmi les plus importantes des améliorations réalisées, il faut citer la création d'une nouvelle relation rapide de nuit entre Paris, Turin (*fig. 1*) et l'Italie par Modane et un meilleur amé-



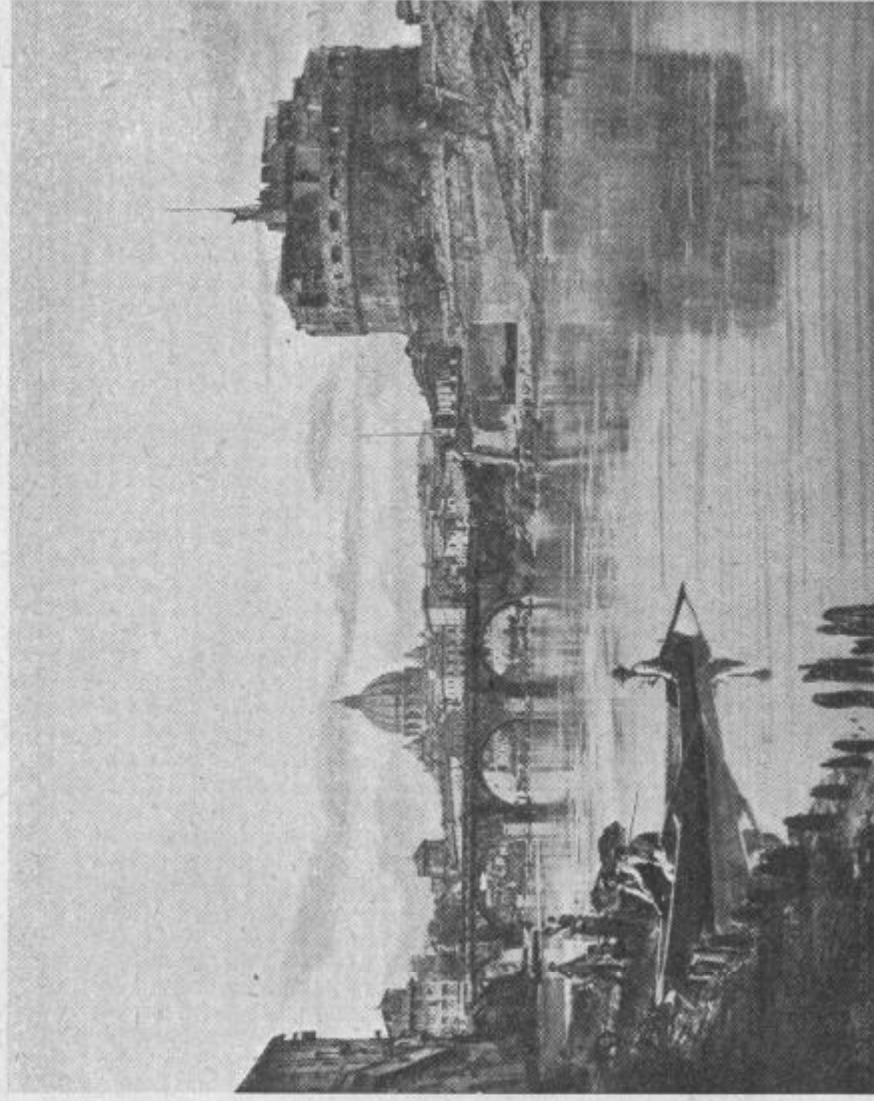
Photoglob.

Fig. 1. — Turin.

nement des relations existantes entre Paris et Rome (*fig. 2*).

Il convient de mentionner aussi d'une façon particulière le maintien en été entre Paris et Marseille (*fig. 3*) des rapides 3 et 4 et leur transformation en rapides de wagons-lits, de première et deuxième classes, pour lesquels les suppléments seront au tarif des rapides. Cette combinaison permet d'augmenter le nombre des places offertes dans les trains 5, 15, 27, qui sont de plus en plus fréquentés.

Enfin, il est prévu, pour l'hiver prochain, le rétablissement du Côte d'Azur rapide de jour d'avant-guerre, composé entièrement



Photoglob.
Fig. 2. — Rome et le Tibre ; à droite : Château Saint-Ange ; au fond : Basilique de Saint-Pierre.

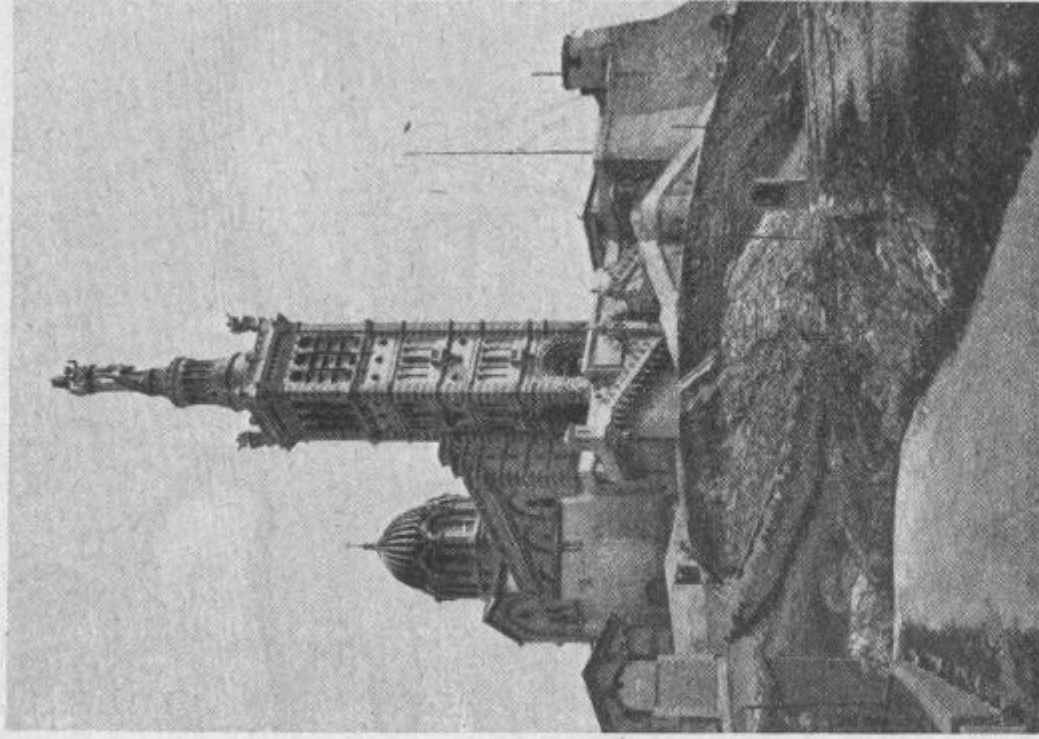
de nouvelles voitures-salons Pullman de première classe compartimentées spécialement en vue du long trajet à parcourir. (Aller : départ de Paris 8 h. 50, arrivée à Nice 23 heures. Retour : départ de Nice 8 h. 40, arrivée à Paris 23 h. 10). Un tel résultat marque bien le fructueux effort du Réseau. Il n'a pu être obtenu que grâce à de nombreux perfectionnements des installations d'une part (quadruplement de certaines sections de lignes, dédoublement de voies principales à la traversée de certaines gares, resserrement du block, établissement et allongement de voies de garage, etc.) et d'autre part à l'utilisation sur les profils difficiles des puissantes machines Mountain décrites dans le numéro 2 du *Bulletin*.

Outre ces améliorations de premier plan, le nouveau service en comporte de nombreuses autres qui, pour être moins frappantes n'en sont pas moins utiles. Ce sont notamment les suivantes :

- l'établissement d'une relation rapide entre l'Allemagne, l'Alsace, la Suisse, la Savoie et Lyon d'une part, Barcelone et l'Espagne d'autre part ;
- l'aménagement d'un nouveau service direct entre Paris, Port-Bou et Barcelone par le P.L.M. ;
- la création d'une liaison rapide de jour en été entre l'Est de la France (Strasbourg et Metz), Vichy et l'Auvergne par Epinal-Vittel-Dijon ;
- la mise en marche d'un nouvel express de jour entre Marseille et Nice ;
- l'amélioration des relations de nuit entre Paris et Briançon, de jour entre Lyon et Bourg-Saint-Maurice et entre Lyon et Turin ; celle des services de banlieue de Lyon, Nice, Saint-Etienne et Clermont-Ferrand.

L'augmentation du parcours kilométrique journalier moyen des trains de voyageurs ressort à 4.200 kilomètres dont 1.700 à titre permanent et 2.500 à titre temporaire.

Le total de l'augmentation journalière moyenne représente 2,4 % du parcours journalier moyen des trains de voyageurs, qui a été en 1928 d'environ 177.000 kilomètres.



Photoglob.

Fig. 3. — Marseille, Notre-Dame de la Garde.

LE TRAIN

Quand tu passes rapide, à travers les vallées,
Saluant les clochers de ton panache blanc
Qui s'étale dans l'air en vapeurs craquelées,
Tandis que dans le bourg tu régnes en sifflant...

Connais-tu le secret des plaintes refoulées
Derrière les parois de ton abri roulant ?
Lorsqu'étouffant leurs voix, les pâles exilées
S'en vont chercher l'oubli sur ton rythme affolant ?

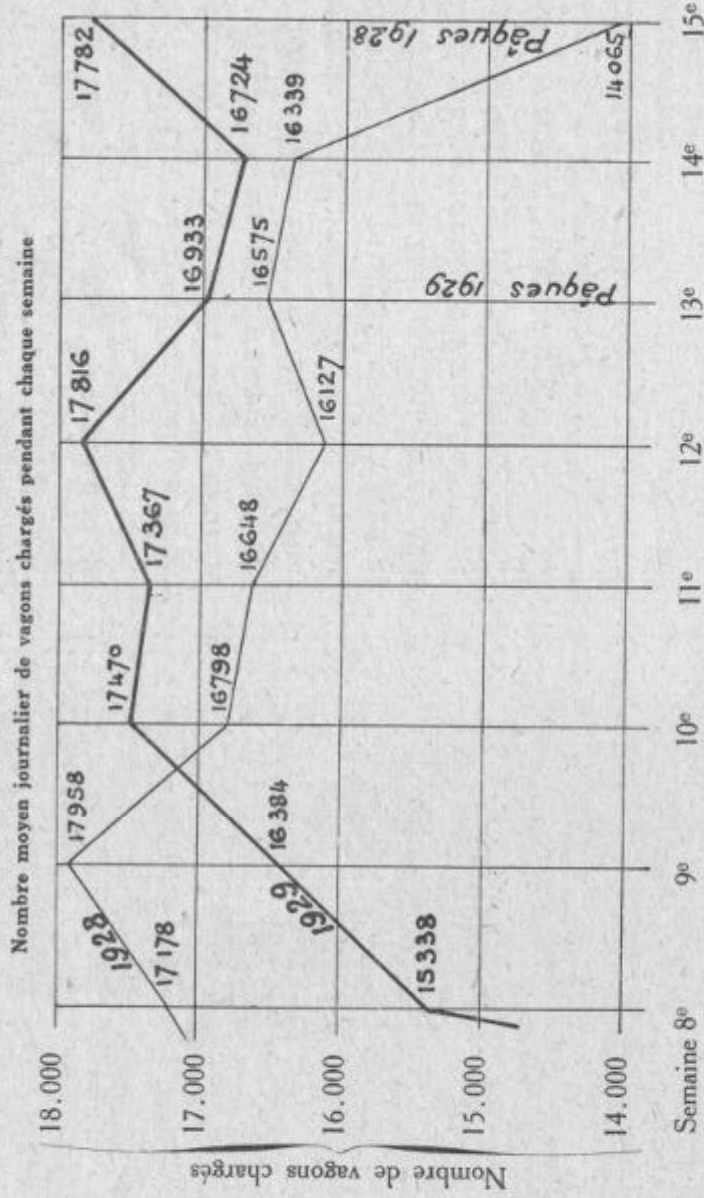
Dans ta carcasse en fonte une âme vit et vibre :
Nous la sentons frémir dans les feuillettes du livre
Que nous prenons quand l'ombre obscurcit tes carreaux.

Se peut-il qu'un profane ait médié de tes charmes
Toi, porteur des aveux, des espoirs et des larmes
Que tu fais voyager en missives enclos.

BLANCHE ROZIES

Facécité aux écritures à Bercy

Trafic du Réseau P. L. M. du 16 Février au 15 Avril 1929



REVUE DOCUMENTAIRE

Vagons-trémies à ballast.

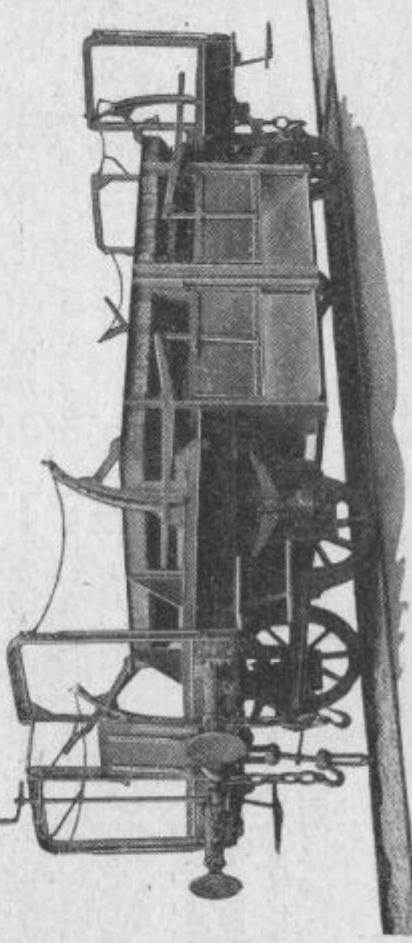
Les trains de ballast, qui ont pour but d'assurer la desserte des chantiers de réparation des voies principales, s'intercalent entre ceux du trafic régulier.

Aussi le temps dont on dispose pour les opérations de chargement et de déchargement de ces trains, sur les chantiers en question, est très limité sur les grandes lignes, et il y a intérêt à rendre ces opérations aussi rapides que possible.

Dans cet ordre d'idées, la Compagnie P. L. M. a mis en service en 1928 un premier lot de quarante wagons ballast à trémies (voir figure ci-dessus).

Ces wagons comportent une caisse, comprise entre les deux brancards du châssis et dont le fond est constitué par deux pans inclinés, aboutissant de chaque côté à deux portes placées entre les essieux, sous les brancards.

Chacune de ces portes peut être manœuvrée, à l'aide d'un levier, d'une plateforme située à une extrémité du wagon. Ce levier se déplace sur un secteur denté,



et il peut être enclenché, à l'aide d'une cheville, en plusieurs positions correspondant à divers degrés d'ouverture de la porte.

Le déchargement du ballast transporté dans la caisse peut ainsi être effectué en marche avec le degré de rapidité que l'on désire.

Un marchepied, placé à chaque angle du wagon, donne accès à la plateforme correspondante. Cette dernière est munie d'une rampe avec chaînette pour assurer la sécurité du personnel qui s'y tient en cours de route.

Cette rampe présente en son milieu une ouverture avec passerelle pouvant se rabattre et permettant par suite de passer d'un wagon à l'autre pour la manœuvre des portes ou celle du frein à main.

La caisse de ces wagons a une capacité de six mètres cubes et demi et peut recevoir un chargement de 12.500 kgs de ballast.

Ces wagons ont donné satisfaction dès la mise en service et la Compagnie a entrepris l'agencement de 200 autres wagons semblables.

Voitures C¹¹yfi.

La Compagnie P. L. M. met actuellement en service un premier lot de 45 voitures de 3^e classe C¹¹yfi, à caisse entièrement métallique, avec couloir latéral et soufflets d'intercirculation.

Ces voitures (voir figure ci-dessous), sont du type dit sanitaire; leurs cloisons intérieures, comme d'ailleurs celles des C³yfi et des C⁴Dyi déjà en service, peuvent être démontées de façon à permettre, le cas échéant, le transport dans de bonnes conditions des blessés couchés.

Ainsi que l'indique l'exposant de leur lettre de série, ces voitures comprennent 11 compartiments et peuvent transporter 88 voyageurs assis. Leur longueur, tampons compris, est de 23 m. 08. Ce sont les

voitures les plus longues de notre parc, et celles comportant le plus grand nombre de compartiments. Leur construction entièrement métallique les rend très robustes et très rigides. Leur plancher est constitué par des tôles ondulées recouvertes d'une sorte de ciment; il est par suite incombustible et peut recevoir sans inconvénient le choc des étincelles que projettent parfois les roues dans les serrages énergiques et prolongés du frein, à la descente des longues et fortes pentes.

Ce plancher offre, en outre, l'avantage d'atténuer les bruits de la marche, de faciliter les nettoyages à l'eau et d'être inaccessible aux insectes qui ne peuvent s'y constituer des abris.

Un deuxième lot de 55 voitures C¹¹yfi, semblables à celles dont il est question ci-dessus, est actuellement en cours de construction.

Passages à niveau. — Ouverture des barrières

La Compagnie s'est préoccupée de faciliter le service des garde-barrières, en modifiant le type des barrières.

Actuellement la plupart de ces barrières sont, ou tournantes ou roulantes, et, pour manœuvrer celles qui sont placées du côté opposé à leur maisonnette, les garde-barrières doivent traverser les voies et faire par suite un trajet assez long, qui n'est pas sans fatigue, quand le nombre journalier des manœuvres de barrières est important.

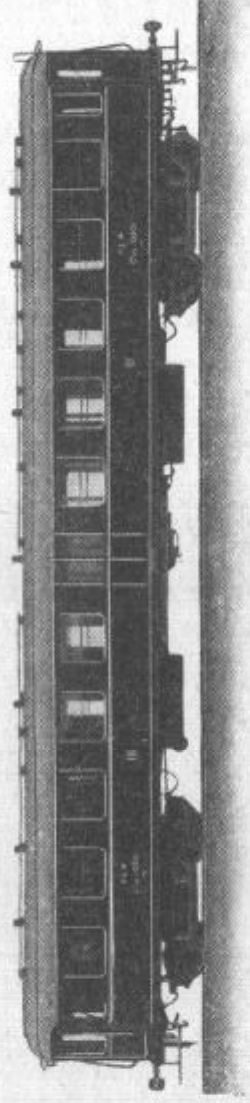
Pour éviter cette sujétion, la Compagnie a adopté un nouveau type de barrières, constituées par des lisses horizontales qui peuvent se relever verticalement pour livrer passage aux voitures. Les barrières,

situées des deux côtés du chemin de fer, sont manœuvrées par un treuil placé à proximité de la porte de la maison de garde et disposé de telle manière que le garde-barrières puisse ouvrir ou fermer ses deux barrières, soit simultanément, soit l'une après l'autre.

La manœuvre de ce treuil est très facile et permet aux garde-barrières d'assurer leur service sans fatigue sans perte de temps, et sans avoir à traverser les voies.

Trains supplémentaires créés à l'époque des fêtes de Pâques.

Le mouvement des voyageurs a été très important, cette année, à l'époque des fêtes de Pâques. Il est à remar-



quer que l'affluence fut considérable, non seulement sur notre grandeligne Paris-Vintimille, mais encore sur nos autres lignes principales et notamment sur nos grandes transversales (Gannat-Lyon, Sète-Marseille, etc.).

Pendant la période du 12 mars au 12 avril, **392 trains rapides ou express ont été dédoublés** (moyenne **13 par jour** environ). Dans la seule journée du 30 mars, 48 trains rapides ou express supplémentaires ont été mis en marche sur l'ensemble du Réseau.

Les parcours de dédoublement varient entre le minimum de 58 km (Lyon-Perrache-Saint-Etienne-Châteaueux) et le maximum de 1.123 km (Paris-Vintimille).

Le train express 1413 a été *quadruplé de Paris à Nevers et triplé de Paris à Clermont-Ferrand le 30 mars*. En outre, les trains suivants ont été *triplés*: Rapide 15 les 22 mars, 5 et 8 avril entre Paris et Nice; Express 1011 le 30 mars, express 1011 et 1414 le 1^{er} avril entre Paris et Nevers; Express 115 le 30 mars entre Marseille et Nice; Express 121 et 108 le 30 mars entre Valence et Marseille; Express 666 le 1^{er} avril entre Culoz et Lyon-Brotteaux.

Les dédoublements n'ont pas seulement été nécessaires, comme on serait tenté de le croire, pour des trains de toutes classes, ils ont aussi porté sur des trains de 1^{re} ou de 2^e classes (comme le train 15). Certains trains de luxe supplémentaires durent également être créés. C'est ainsi que le train de luxe L. 36 « Vienne-San-Remo-Nice-Cannes » fut dédoublé quatre fois de Vintimille à Nice et le L. 42 « Calais-Méditerranée » une fois de Cannes à Paris.

Enfin il est intéressant de constater qu'il fut indispensable de dédoubler à plusieurs reprises des trains qui n'avaient pas un an d'existence (Exemple: les express « Paris-Morvan », 133 et 134 entre Paris et Cravant-Bazarnes, créés le 15 mai 1928).

AVANCEMENTS EN GRADE (1)

(Personnel relevant directement du Conseil d'Administration.)

Par décision du Conseil d'Administration en date du 8 mars 1929, a été promu :

RÉSEAU MÉTROPOLITAIN SECRETARIAT DE LA DIRECTION (Service de l'Économie Sociale).

Sous-Inspecteur : à Grenoble, M. Colllet Léon (Chambéry-Centre).

Par décision du Conseil d'administration en date du 22 mars 1929, ont été nommés ou promus :

COMPTABILITÉ GÉNÉRALE ET FINANCES

Employé : MM. *Boltitt* Marcel; *Damevin* Ferdinand; *Brienne* Gaston.

EXPLOITATION

Service Central.

Chef de bureau de 1^{re} classe : MM. *Joly* Jules; *Fournière* Albert.

Inspecteur de 2^e classe : M. *Perrot* Thomas.

Sous-Inspecteur : M. *Cureau* André.

Sous-chef de bureau de 1^{re} classe : MM.

Prével Hippolyte; *Frémont* Robert.

Contrôleur technique principal : M. *Tin-*

turier Eugène.

Chef de groupe : M. *Guillard* Raymond.

Rédacteur principal : MM. *Carron* Régis

(Grenoble); *Gribaumont* Paul.

Contrôleur technique : M. *Flamand* Jean-

Baptiste (Dijon).

Employé principal : MM. *Guédé* Lucien

(Chambéry-Challes-les-Eaux); *Michon*

André.

Contrôleur technique adjoint : à Nîmes,

M. *Jowen* Marius.

Employée : Mme *Retrou* Lucienne.

Aide-contrôleur technique : à Paris, M. *Fro-*

ment Louis (Marseille-Saint-Charles).

Contrôleur de route : à Givors, M. *Guil-*

laume François (Saint-Etienne).

Services régionaux.

Chef de gare principal de 1^{re} classe : à Avi-

gnon, M. *Tourret* Gilbert (Moulins).

Chef de gare principal de 2^e classe : à Mou-

lins, M. *Bonnefoi* Jean (Villeneuve-Saint-

Georges-Triage).

Chef de gare de 1^{re} classe (adjoint) : à Ville-

neuve-Saint-Georges-Triage, M. *Angot*

Georges (Montbéliard).

Sous-inspecteur (Service commercial) : à

Marseille, M. *Marchadier* Jean (Valence).

Chef de gare de 2^e classe : à Montbéliard,

M. *Guéritaine* Jacques (Moulins).

RÉSEAU MÉTROPOLITAIN

Contrôleur de l'Exploitation (trains) : à Va-
lence, M. *Bourdier* Jean.

Sous-chef de gare principal : à Bedan-

trriage, M. *Rey* Gaston (Besançon-Viotte);

à Moulins, M. *Fels* Edmond (Marseille-

Saint-Charles).

Chef de bureau de gare principal : à Genève,

(agence de la rue du Mont-Blanc), M.

David Charles (Paris).

Chef de gare de 3^e classe : à La Tour-du-

Pin, M. *Janin* Jean (Bellegarde-Ain); à

Saint-Victor-Thizy, M. *Consolin* Aimé

(Chalon-sur-Saône); à Frontignan, M.

Barry Albin (Montpellier).

Contrôleur principal des trains : à Valence,

M. *Colonel* Eugène (Nîmes).

Chef de groupe : à Saint-Etienne, M. *Pitalat*

Pierre.

Rédacteur principal : à Valence, M. *Richard*

Ignace (Dijon-Porte-Neuve); à Chambéry,

M. *Thomasson* Joseph (Paris).

Sous-chef de gare de 1^{re} classe : à Lyon-

Perrache-I, M. *Page* Henri (Marseille-Jo-

liette-Arency); à Valence, M. *Blain* Paul;

à Bellegarde (Ain), M. *Raffier* Auguste; à

Modane, M. *Lavaivre* François; à Badan-

trriage, M. *Ozanon* Julien (Villeneuve-

Saint-Georges-Triage); à Besançon-Viotte,

M. *Bondoux* Claude (Chagny).

Sous-chef de gare de 2^e classe : à Montargis,

M. *Arnal* Julien (Roanne); à Villeneuve-

Saint-Georges-Triage, M. *Chagot* Paul

(Maisons-Alfort-Alfortville); à Besançon-

Viotte, M. *Jabouat* Etienne (Montbéliard);

à Perrigny, M. *Claudet* Marcel (Saint-

Germain-au-Mont-d'Or); à Chalon-sur-

Saône, M. *Demortière* Jules; à Avignon,

M. *Chaussin* François (Saincaize); à Va-

lence, M. *Morel* Gérard (Chambéry-

Challes-les-Eaux); à Tarascon, M. *Robert*

Barillon Louis; à Grenoble, M. *Grenier*

Gaston (La-Voulte-sur-Rhône); à Belle-

garde (Ain), M. *Delatay* Louis; à Bourg,

M. *Rény* Maurice (Villeneuve-sur-

Saône); à Modane, MM. *Descourvière* André

(Clermont-Ferrand); *Delaruelle* Marcel

(Clermont-Ferrand).

Chef de gare de 4^e classe : à Divonne-les-
Bains, M. *Perrey* Jules.

Contrôleur des trains : à Paris, M. *Lavée*
Alphonse.

Employé principal : à Paris, M. *Fossat* Albert;
à Lyon, M. *Clape* Paul; à Chambéry, M.

Gachel Francisque.

Sous-chef de gare de 3^e classe (Dispatcher) :

à Nevers, M. *Deleuze* Marcel (Brioude);

à Dijon-Ville, M. *Lautiard* Gabriel (La-

Roche-sur-Foron); à Chambéry-Challes-

les-Eaux, M. *Guillon* Joseph (Culoz).

Sous-chef de gare de 3^e classe : à Corbeil-

Essonnes, MM. *Guibourdenche* Edmond

(Tonnerre); *Mazurais* Adrien; à Mont-

chanin, M. *Verdier de Penney* Pierre

(Nuits-sous-Ravières); à Saincaize, M. *Co-*

cogne François (Annemasse); à Auxonne,

M. *Vagneux* Jules; à Chagny, M. *Gien*

Henri (Dijon-Ville); à Montbéliard, M.

Cottaz Charles (Rives); à Villefranche-sur-

Saône, M. *Aubonnet* Pierre (Lyon-Per-

rache-I); à Clermont-Ferrand, M. *Dejax*

Emile (Langeac); à Roanne, M. *Besacier*

Antoine; à La Fouillouse, M. *Desporte*

Claude; à Orange, M. *Jouve* Gaston

(Valence); à Tarascon, M. *Abric* André

(Uzès); à Nîmes P. V., M. *Balmelle* Gus-

tave (Alès); à Veynes, MM. *Duteil* Mau-

rice; *Nivière* Gabriel (Livron); à Saint-

Jean-de-Maurienne, M. *Pussin* Jules

(Saint-Florentin-Vergigny).

Employé : à Grenoble, M. *Escuté* François.

Commis principal : à Paris, M. *Lenain*

Ulysse; à Marseille-Joliette-Arency, M.

Datix Sylvain.

Facteur-chef : à Auxonne, M. *Bourdeault*

Paul (Louhans); à Dijon-Ville, M. *La-*

chambre Jean (Dijon-Porte-Neuve); à

Chasse, M. *Noël* Louis (Saint-Germain-

au-Mont-d'Or); à Lyon-Perrache-I, M.

Gaudon Gilbert (Lyon-Saint-Clair); à

Roanne, M. *Paolini* Joseph (Saint-Etienne-

Châteaureux); au Teil, M. *Rosset* Jean

(Tournon); à Montélimar, M. *Renouard*

Julien (Goult-Lumières); à Gardanne,

M. *Rigaud* Jean-Baptiste (Saint-Antoine);

(1) Le seul grade indiqué est le grade nouveau. L'ancienne résidence entre parenthèses, n'est donnée que dans le cas où elle diffère de la nouvelle.

à Veynes, M. *Patra* Marcel (Saint-Auban); à La Roche-sur-Foron, M. *Sibué* Jean (Les Prax-de-Chamonix); à Oyonnax, M. *Bornu* Alphonse.

Sous-chef de gare de 4^e classe : à Nuits-sous-Ravières, MM. *Garrivier* Gabriel; *Roy* Georges (Ponthierry-Pringy); à Saint-Florentin-Vergigny, M. *Blain* Georges (Sens); à Tonnerre, M. *Lambert* Paul (Laroche-Migennes); à Brioude, M. *Bernard* André; à Langeac, M. *Castre* André (Clermont-Ferrand); à Livron, M. *Fabre-Lamaurelle* André (Sorgues-Châteauneuf-du-Pape); à Culoz, M. *Segard* Pierre (Ain).

Chef de gare de 5^e classe : à Lamure-sur-Azergues, M. *Dubreuil* Philibert (Sathonay-Rillieux); à Théziers, M. *Chabert* Justin (Sauveterre); à Servas-Erôme, M. *Bedot* Joseph (Mauves-Ardèche).

Chef de manutention principal : à Lyon-Perrache-1, M. *Sage* Marius.

Chef de manœuvres principal : à Dijon-Ville, M. *Barochi* Pascal (Besançon-Viotte).

Chef aiguilleur principal : à Badan-Triage, M. *Cadoux* Etienne (Lyon-Guillotière).

Receveur de 1^{re} classe aux billets : à Martelle-Saint-Charles, M. *Clérissey* Marcelin.

Commis de 1^{re} classe : à Bercy, M. *Clot* Désiré; à Paris, M. *Samatin* Octave (B. V. de Paris-Tiquetonne); à Villeneuve-Saint-Georges-Triage, M. *Jésus* Roger (Montargis); à Auxerre-Saint-Gervais, M. *Label* René; au Creusot, M. *Gauthier* Jean (Epinac-les-Mines); à Chalon-sur-Saône, M. *Perret* Clément; à Lyon-Guillotière, MM. *Beauquin* Jean (Saint-Germain-aux-Mont-d'Or); *Odoigtisly* Marius (Lyon-Perrache-1); à Lyon-Perrache-1, MM. *Mé-nard* Joseph; *Meviter* Georges; à Barben-tane, M. *Coste* André (Etoile); à Marseille-Joliette-Arenc, M. *Meur* Pierre; à Belle-garde (Ain), M. *Tournafol* Marcel; à Oyonnax, M. *Martin* Joseph (Saint-Claude); à La Tour-du-Pin, M. *Barruel* Félix (Lyon-Croix-Rousse).

Chef de gare de 6^e classe : à Saint-Hilaire-Fontaine, M. *Guillaumain* Louis (Toucy-Moulins); à Thizy-Montréal, M. *Fontaine* Marius (Saint-Pierre-le-Moutier); aux Longevilles-Rochejean, M. *Thibault* Jean (Malaïn); à Chessy, M. *Goumet dit Revel* Pierre (Tassin); à Goult-Lumières, M. *Riou* Louis (Bagnols); à Balazuc, M. *Valat* Hippolyte (Montpellier); à Grospièrre, M. *Thomas* Antoine (Nozières-Brignon); au Col-de-la-Croix-Haute-Lalley, M. *Thoral* Pierre (Marcilloles); à Perrignier, M. *Lacombe* André (La Cluse); à Saint-Jorioz, M. *Domengenot* Célestin (La Roche-sur-Foron).

Intérimaire de 2^e classe : à Ponthierry-Pringy, M. *Pin t* Louis (Ballancourt); à Sens, M. *Maison* Eugène (Mignères-Gondreville); à Lons-le-Saunier, M. *Nicolas* Jean

(Chagny); à Champagnole, M. *Beuchillot* Germain (Saint-Julien-Clénay); à Saint-Germain-au-Mont-d'Or, M. *Monnet* Jean (Véniissieux); à Sathonay-Rillieux, M. *Miriot* Etienne (Villars-Chalamont); à Mâcon, M. *Nicolas* Henri (L'Hôpital-Loire); à Clermont-Ferrand, M. *Prolet* Henri; à Saint-Etienne-Châteaureux, M. *Béjal* Benoît (Saint-Martin-Sail-les-Bains); à Carpentras, M. *Conil* Paul; à Toulon, M. *Jourdan* Henri (Lambesc); à Saint-Auban, M. *Arnaud* Jean (Sisteron).

Chef de station : à La Farlède, M. *Arbet* Etienne (Menton)

Chef de manutention : à Saincaize, M. *Mouchard* Hubert (Cosne); à Lyon-Perrache-1, M. *Chollet* Pierre; à Nîmes P. V., M. *Faisat* Louis (Nîmes-G. V.); à Ambérieu, M. *Falquet* Frédéric.

Chef de manœuvres : à Paris, M. *Cheyne* Charles; à Besançon-Viotte, M. *Vernardet* Joseph; à Perrigny, M. *Roron* Elisée; à Lyon-Perrache-1, MM. *Michel* Pierre; *Philippe* Toussaint.

Chef aiguilleur : à Maisons-Alfort-Alfortville, M. *Lamy* Joseph (Melun); à Lyon-Guillotière, MM. *Anglés* Joseph (Lyon-Vaise); *Thomas* Claudius (Lyon-Perrache-1); à Chasse, M. *Lambert* Louis; à Lyon-Vaise, M. *Durand* Antoine; à Givors, M. *Souche* Auguste; à Valence, M. *Bernard* Albert.

Chef surveillant de ronde : à Marseille-Joliette-Arenc, M. *Jaume* Louis.

Receveur de 2^e classe aux billets : à Martelle-Saint-Charles, M. *Blachère* Fernand (La Seyne-Tamaris-sur-Mer); à Genève-Eaux-Vives, M. *Raban* Auguste.

Facteur enregistreur : à Briçon, M. *Garrenne* Germain (Villeneuve-Saint-Georges); à Saint-Julien-du-Sault, M. *Reynaud* Charles (Melun); à Mignères-Gondreville, M. *Charrier* Emile (Puisseaux); à Eitigny-Véron, M. *Cheurot* Armand (Lézennes); à Laroche-Migennes, M. *Salot* Roger (Brunoy); à Villeneuve-sur-Yonne, M. *Baudoin* René (Cézy); à Toucy-Moulins, M. *Serre* François (Tracy-Sancerre); à Nogent-sur-Vernisson, M. *Berrier* Eugène (Clamecy); à Etais, M. *Devaux* François (Cheilly-les-Maranges); à Sauvilly, M. *Bain* Léon (Briare); à Saint-Didier-sur-Arroux, M. *Douineau* Jules (Nevers); à Sainte-Croix, M. *Demange* Henri (Bletterans); à Beuchail, M. *Fulminet* René (Roche); à Perrigny, M. *Robinet* Clément (Allerey); à Baulme-la-Roche, M. *Gravel* François (Mervans); à Chagny, M. *Jazot* Lazare; à Mamirolle, M. *Berthod* Claudius (Aundincourt); à Franois, M. *Chamouiton* Fernand (Lons-le-Saunier); à Saint-Julien-Chagny, M. *Bouvard* Tony (Crêches-sur-Saône); à Varennes-le-Grand, M. *Coullet* Léon (Salaise); à L'Hôpital (Loire), M.

Budin Louis; à Lyon-Saint-Clair, M. *Raffin* Albert (Lyon-Brotteaux); à Villars-Chalamont, M. *Bagnel* Victor (Lyon-Perrache-1); à Brioude, M. *Varenne* Marius (Frugières-le-Pin); à Pontmort, M. *Talagrand* Jean (Alleyras); à Borne, M. *Tissot* Mathieu (Saint-Didier-la-Scève); à Barben-tane, M. *Antressangle* Firmin (Ville-neuve-de-Berg); à Bagnols, M. *Souchère* Charles (Saint-Montant); à Sorgues-Châteauneuf-du-Pape, M. *Vignal* Eugène (Avignon); à Goult-Lumières, M. *Bobichon* Joseph (L'Isle-Fontaine-de-Vaucluse); à Etoile, M. *Chapelle* Pierre (Saint-Rambert-d'Albon); à Carpentras, M. *Audibert* Pierre (Tarascon); à Lambesc, M. *Giraud* Paul (Beaulieu-sur-Mer); à Saint-Chamas, M. *Barnier* Marius (Raphèle); à Port-de-Bouc, M. *Raoul* Alexandre; à Montpellier, M. *Clapel* Marcel; à Ganges, M. *Lacroix* Paul (Sumène); à Nozières-Brignon, M. *Nogardé* Augustin (Bailargues); à Marcilloles, M. *Balsan* Sébastien (Jarric-Vizille); au Grand-Lemps, M. *Auvergne* Pierre; à Saint-Gervais-les-Bains-le-Fayet, M. *Lalliard* Joseph; à La Cluse, M. *Marchand* Marius (Thonon-les-Bains); à Collonges-Fort-l'Écluse, M. *Viboux* Félix (Saint-Jean-de-Maurienne); à Saint-Claude, M. *Barruel* Albert (Chindrieux); à Chamonix-Mont-Blanc, M. *Jacquier* Adolphe (Les Houches).

Commis de 2^e classe : à Bercy, M. *Joubin* Marcel; à Sens, M. *Georgin* Ferdinand; à Maisons-Alfort-Alfortville, M. *Rocipon* Gustave (Villeneuve-Saint-Georges-Triage); à Auxerre-Saint-Gervais, M. *Cor-millon* Constant (Auxerre-Saint-Amâtre); à Auxonne; M. *Picot* Jean-Baptiste (Chagny); à Véniissieux, M. *Beley* François; à Lyon-Perrache-1, MM. *Masson* Emile (Vienne); *Luciani* André; *Panier* Félix (Lyon-Guillotière); à Chalon-sur-Saône, MM. *Gendre* Charles; *Rameaux* Louis; à Moulins, M. *Delerin* Pierre; à Marseille-Joliette-Arenc, MM. *Enestrav* André (Arles); *Fouque* Jules; à Port-de-Bouc, M. *Castellani* Jean (Miramas); à Belle-garde (Ain), M. *Chevallier* Stanislas (Aix-les-Bains); à Evian-les-Bains, M. *Garret* Georges.

Commise de 2^e classe : à Dijon-Ville, Mlle *Barbier* Marie; à Lyon-Brotteaux, Mme *Landré* Noëmi; à Avignon, Mme *Vignol* Emma; à Nice, Mme *Berger* Jeanne. Chef de train : à Laroche-Migennes, MM. *Guédon* Charles; *Leclerc* Louis; *Lepeut* Henri; *Poulain* Henri; à Paris, MM. *Bouard* Hippolyte; *Hénard* Louis; *Charon* Norbert (Montereau); *Thoureau* Jean (Villeneuve-Saint-Georges-Triage); à Montargis, MM. *Dudillieu* Amédée; *Mignon* Henri (Cosne); à Clamecy, M. *Siméon* Marcelin; à Auxerre-Saint-Gervais, M. *Moreau* Paul; à Nevers, MM. *Larive* Denis; *Mortlat* Gil-

bert; à Chalon-sur-Saône, M. *Gautheron* Abel (Dijon); à Dijon, MM. *Léger* Jean; *Perret* Casimir; *Millierand* Charles (Dijon-Porte-Neuve); à Badan-Triage, M. *Comby* Marie; à Bourg, M. *Bouquet* Jules; à Langeac, MM. *Bonneville* Jean-Baptiste; *Grangeon* Jean; à Paray-le-Monial, M. *Colin* Pierre; à Saint-Etienne-Châteaureux, MM. *Eynac* Paul; *Filleux* Jean; au Teil, M. *Henry* Nicolas; à Tarascon, M. *Darboussat* Fernand; à Die, M. *Martin* Régis; à Grenoble, M. *Barais* Julien; à Rives, M. *Lyonnaz* Joseph (Veynes); à Saint-Rambert-d'Albon, M. *Veille* Joseph; à Veynes, M. *Hubaud* Casimir; à Ambérieu, M. *Martin* Justin; à Chambéry-Challes-les-Eaux, MM. *Carquex* F.; *Michaud* Pierre.

MATÉRIEL ET TRACTION

Service Central.

Inspecteur de 1^{re} classe : à Paris, M. *Coukha* Georges.
Chimiste : à Paris, MM. *Roussel* Henri; *Laurient* Pierre.

MATÉRIEL

Service Central.

Ingénieur en chef adjoint : à Paris, M. *Parman-tier* Ange.
Ingénieur adjoint : à Paris, M. *Fournier* Louis.
Inspecteur divisionnaire de 1^{re} classe des Services Centraux : à Paris, MM. *Marie* Fernand; *Bonnet* Irénée.
Inspecteur de 1^{re} classe des Services Centraux : à Paris, M. *Desimal* Joseph.
Employé principal : à Paris, M. *Faraut* Adolphe.

Services régionaux.

Chimiste principale : à Oullins, M^{lle} *Miard* Angèle.
Contremaître de 1^{re} cl^{de} : à Oullins, M. *Tronchet* Charles.
Chef de groupe : à Arles, M. *Milhe* Julien.
Contremaître-adjoint : à Arles, M. *Galan* Marius.
Garde-magasin : à l'Horme, M. *Duclaux* Jean (Badan).
Employé principal : à Arles, MM. *Boulé* Lucien; *Roland* Victor.
Employé : à Villeneuve-Saint-Georges, M. *Perruzaeu* Emile; à Dijon, M. *Gambey* Louis; à Oullins, MM. *Astic* Evariste (Lyon); *Charrier* Clément (Lyon); *Monier* Joseph; à Arles, MM. *Metricu* Louis; *Figuière* Alphonse; à Courbessac, M. *Pouget* Raymond.
Distributeur : à Oullins, M. *Desplanches* Gaston.
Employée : à Oullins, M^{me} *Bernard* Jeanne; M^{lle} *Meister* Cécile.

APPROVISIONNEMENTS

Contrôleur technique : à Chasse, M. *Chambon* Lucien.
Employé principal : à Lyon, M. *Marmorat* Evariste.
Distributeur : au Magasin Général de Ville-neuve-Prairie, MM. *Fontaine* Marie; *Estébe* Joseph; au Magasin Général de Lyon, MM. *Combes* Georges; *Dragol* Barthélemy.

TRACTION

Service Central.

Ingénieur en chef adjoint : M. *Liquâtier* Paul.

Services régionaux.

Chef-mécanicien : aux Laumes, M. *Chevalier* Joseph (Paris); à Lyon-Mouche, M. *Couturier* Annet (Nevers); à Lyon-Vaise, M. *Midol* Fernand (Ambérieu).
Chef de réserve : à Nuits-sous-Ravières, M. *Dumaine* Paul (Avignon); à Toulon, M. *Isnard* Jules (Marseille).
Chef de groupe : à Nice, M. *Clerc* Henri (Nîmes).

Contremaître-adjoint : à Paris, M. *Roques* Emile (Nîmes); à Dijon-Perrigny, M. *De-nante* Gaston (Chalon); à Lyon-Vaise, M. *Chautard* Damien (Nîmes); à Saint-Etienne, M. *Ranc* Frédéric; à Marseille, M. *Bouchat* Jean (Lyon-Mouche).
Garde-magasin : à Chambéry, M. *Favard* Valmon (Paray-le-Monial); à La Blancarde, M. *Charbonnier* Louis (Avignon).
Employé principal : à Paris, M. *Gros* Hilaire; à Portes, M. *Grillot* André (Paris); à Nîmes, M. *Olive* Benjamin.

Employé : à Paris, MM. *Martin* Auguste; *Angerand* Octave; *Rebout* Marcel; *Ningnat* Roger; *Isoard* Paul; *Coudray* Marcel; *Arietti* Emile; *Joue* Maurice; à Laroche, M. *Polette* Maurice; à Dijon, MM. *Laurient* Auguste; *Pennecot* Georges; *Pelletier* Marcel; *Campionnet* Georges; *Guyot* Georges; à Besançon, M. *Bertrand* Marcel; à Lyon, M. *Copier* Marie; à Nevers, MM. *Desfougères* Alexandre; *Nigaud* Emile; *Bossu* François; *Niodot* Edouard; *Bidolet* Eugène; à Chambéry, MM. *Sudan* Simon; *Georgetin* Lucien (Chalon); *Duchez* Romain (Saint-Etienne); à La Blancarde, M. *Trinquart* Georges (Marseille); à Arenc, M. *Gonnet* Jean (Pont-de-l'An).
Chef distributeur : à Badan, M. *Bondord* Léon (Oullins).

Mécanicien de route : à Laroche, MM. *Chaussard* Maurice; *Botvin* Léon; à Ville-neuve-Saint-Georges, MM. *Certain* Robert; *Montpellaz* François; à Montereau, M. *Gréle* Maurice; à Dijon-Perrigny, M. *Achale* Léon; aux Laumes, MM. *Josset* Edmond; *Bergère* Henri (Nuits-sous-Ravières); *Jacquot* Louis (Dôle); à Lons-le-

Saunier, MM. *Goy* Laurent; *Casseville* Louis; à Lyon-Mouche, M. *Buet* Jean; à Badan, MM. *Reynard* Samuel; *Roche* Régis; à Mâcon, M. *Perry* Paul; à Paray-le-Monial, MM. *Billaud* Claude; *Vincent* Henri; *Bouvelot* Jean (Nevers); *Bataud* Jules (Autun); *Guilleminot* Pierre (Moulins); à Chagny, MM. *Monin* Jean; *Accart*.
Alexandre; à Ambérieu, MM. *Bastiani* Adelin; *Bourdon* Lucien (Saint-Jean-de-Maurienne); *Guetlet* Louis (Bellegarde); à Uzès, M. *Lespel* Charles (Le Teil); à Avignon, M. *Baccommier* Henri; *Taxis* Clément; *Ribière* Edmond; *Michel* Charles; *Fesquet* Emile; *Santon* Sauveur; *Brousse* Jean; *Sarouillan* Léon; *Vernhettes* Etienne; *Frizet* Jean; à Miramas, MM. *Marandon* Hyacinthe; *Brès* Jules; *Popard* Raymond; *Matheron* Marius; *Bremont* Gabriel; *Se-nequier* Ernest (Les Arcs); *Lambert* Félix (Nice); *Grillot* Robert (Chagny); *Eva* Joseph (Nice); à Marseille, MM. *Bracco* François; *Audric* Marius; *Barbier* Paul; *Troquerot* André; *Clément* Urbain; *Grimaldi* Jean-Baptiste (Pertuis); à La Blancarde, MM. *Blet* Louis; *Vincent* Alexandre; *Pacault* Jules; *Gauthier* Eugène; *Perrot* René; *Decome* Clément; *Monjot* Ernest (Marseille); à Carnoules, MM. *Grillo* Louis; *Guigou* Louis; *Gaïol* Jules; *Jourdan* François; à Veynes, MM. *Bernard* Louis; *Auroutze* Armand; à Cavaillon, M. *Meynard* Julien; à Arenc, M. *Deleuzière* Louis.

Elève-mécanicien : à Laroche, MM. *Payon* Louis; *Beaurenault* Octave; *Savignol* Pierre; *Chazeau* Henri (Clamecy); *Mar-milliot* René (Sens); à Montereau, M. *Bergeron* Auguste (Montargis); à Sens, M. *Hup-gaston*; à Dijon-Perrigny, M. *Rollet* André; à Lons-le-Saunier, M. *Chaillon* Jules; à Montbéliard, M. *Cardot* Paul; à More-teau, M. *Binetruy* Paul (Besançon); à Lyon-Vaise, MM. *Bonnefond* Marius; *Guichard* Joseph (Badan); *Garde* Ennemond (Badan); à Vénissieux, MM. *Jannon* Florent; *Vial* François; *Faure* Cassius; à Chalon, MM. *Casseville* Alphonse; *Redon* Eugène (Chalon); à Portes, M. *Rey* Eugène; à Mâcon, M. *Goyet* Jules; à Chuny, M. *Bon-nin* Michel; à Nevers, MM. *Lenoir* Jules; *Fouchs* Paul; à Autun, MM. *Mathieu* Charles (Nevers); *Pelletier* René (Cler-mont); à Chagny, M. *Milleret* Léon; à Montchanin, M. *Corneloup* François; à Moulins, M. *Listrat* Antoine (Paray-le-Monial); à Saint-Etienne, MM. *Perufel* Jean-Baptiste; *Achard* Abel (Langeac); à Roanne, MM. *Choffray* Jean; *Soulanet* Louis; à Langeac, M. *Rolland* Pierre; à Ambérieu, M. *Pernet* Marcel; à Avignon, MM. *Reyre* Auguste; *Charmasson* Louis; *Clot* Edouard; *Azema* Gaston; *Bezât* Henri; *Llorca* José; *Lautier* Joseph; *Théo-las* Paul; *Allègre* Emile; *Cambe* Laurent; *Barthege* Antonin; *Garnier* Marcel; *Gros*

Michel; *Brun* Louis; *Agne* Augustin (Pierrelatte); *Thierry* Justin (Arles); à Marseille, MM. *Gazan* Marius; *Monteil* Georges; *Fabre* Joseph; *Gaughton* Emile; *Scialano* Désiré; à Miramas, MM. *Puech* Paul; *Parraud* Honoré; *Serre* Clément; *Sauvezon* Charles; à Carnoules, MM. *Cèze* Justin; *Garcin* Adelin; *Faraut* Julien; *Legros* Joseph; à Arene, MM. *Mouren* Marius; *Folcoare* Paul; à Veynes, MM. *Achard* Julien; *Chaix* Louis; *Monet* Onésime; à Nice, M. *Ricard* Antoine; à Cannes-la-Bocca, M. *Brun* Antoine; à Aix, M. *Gazel* Marcel; à Cavailhon, M. *Chabert* Louis; à Orange, M. *Lombard* Marius.

Mécaniciens de manœuvres : à Villeneuve-Saint-Georges, MM. *Gogé* Arthur; *Gauthier* Fernand; *Briant* Eugène; *Barrère* Maurice.

VOIE

Service Central.

Inspecteur de 1^{re} classe : à Paris, M. *Lambert* Emile.

Sous-Inspecteur : à Paris, M. *Ramonet* Jean. Contrôleur technique principal : à Lyon, M. *Leprat* Eugène.

Chef de groupe : à Saulon, M. *Tétard* Emile; à Paris, M. *Henkart* Jean; M. *Damélin* Maurice.

Contrôleur technique : à Paris, M. *Borges* Albert; à Lyon, M. *Borte* Louis.

Dessinateur-projeteur de 2^e classe : à Paris, M. *Ragu* Raymond; M. *Argenson* Lévy. Contrôleur technique adjoint : à Chambéry, M. *Boccard* Antoine.

Dessinateur-calqueur : à Paris, MM. *Thomas* Camille; *Coquillot* Marcel; *Jamet* Jean; *Bonaparte* Roger.

Aide-contrôleur technique : à Paris, M. *Vincent* Marcel.

Services régionaux.

Ingénieur adjoint : à Dijon, M. *Dégletagne* Eugène (Ambérieu).

Sous-Ingénieur-Chef de section : à Ambé-

rieu, M. *Rivet* Adrien (Annemasse).

Chef de section principal : à Annemasse, M. *Saurel* Pierre (Badan); à Bourg, M. *Ancelet* Jean.

Chef de district principal : à Nîmes, M. *Lauze* Pierre.

Sous-chef de bureau de 1^{re} classe : à Moulins, M. *Vrinat* Gaston; à Clermont-Ferrand, M. *Clermontel* Jean; à Nîmes, M. *Gervais* Alfred.

Chef de district de 1^{re} classe : à Arles, M. *Henry* Louis (Die).

Sous-chef de bureau de 2^e classe : à Montreaux, M. *Fillieux* Albert; à Lyon, M. *Apprén* Henri.

Contrôleur technique principal : à Valence, M. *Cochet* Albert (Tournon).

Dessinateur principal : à Dijon, M. *Champy* Camille; à Toulon, M. *Pin* Marius; à Nevers, M. *Gironde* Henri; à Saint-Etienne-Châteaureux, M. *Durand* André.

Chef de district de 2^e classe : à Aix, M. *Fayet* Maurice (Marseille); à Die, M. *Colton* Louis (Valence); à Autun, M. *Charleux* André.

Chef de groupe : à Valence, M. *Cailliet* Eugène; à Thiers, M. *Costes* Daniel; à Saint-Germain-des-Fossés, M. *Massoni* Charles; à Valence, M. *Vachier* Emile.

Dessinateur-projeteur de 1^{re} classe : à Dijon, M. *Berthole* Jules; à Tournon, M. *Dejour* Abel; à Toulon, M. *Perrin-Verdau* Dominique; à Saint-Jean-de-Maurienne, M. *Graille* Marcel; à Chambéry, M. *Girard-Reydet* François; à Autun, M. *Fey* Maurice; à Saint-Germain-des-Fossés, M. *Disdier* Marcel (Montargis); à Paray-le-Monial, M. *Couturier* René (Montbéliard); à Cavailhon, M. *Isoard* Alfred (Arles).

Dessinateur-projeteur de 2^e classe : à Montbéliard, M. *Besançon* André (Besançon); à Cavailhon, M. *Déjeux* Ulysse (Pontarlier); à Tournon, M. *Perceval* Charles (Saint-Jean-de-Maurienne); à Avignon, M. *Daudet* Henry (Nîmes); à Valence, M. *Rose* Georges; à Marseille, M. *Maly* Antonin (Arles); à Arles, M. *Richard* Gabriel; à Chambéry, M. *Gauthier* René (Ambérieu); à Bellegarde, M. *Durbet* Charles; à Chambéry, M. *Mort-Bontemps* Paul; à Bourgoin,

M. *Mouillon* Marcel; à Autun, M. *Lanoiselée* Alphonse; à Thiers, M. *Louis* Lucien (Paris); à Paray-le-Monial, M. *Prat* Lucien; à Lyon, M. *Jourdain* Auguste.

Dessinateur-calqueur : à Paris, M. *Mattre* Robert; M. *Maurel* Maurice; M. *Passot* Albert; M. *Henry* Alphonse; à Montreaux, M. *Leclerc* André; à Joigny, M. *Leau* Julien; M. *Jullien* Henri; M. *Chanard* Maurice; à Tonnerre, M. *Durand* René; à Dijon, MM. *Hewrard* André; *Mairey* Georges; *Chomette* Léon; à Lyon, MM. *Fratchet* Antoine (Saint-Etienne-Châteaureux); *Maury* Maurice; *Vidal* René; à Valence, MM. *Baumet* Léopold; *Garay* Roger; *Barbagelatta* Emmanuel; à Toulon, M. *Brunel* Louis; à Nice, M. *Clinchard* Maurice; à Chambéry, M. *Bellemin* Jean; à Annemasse, M. *Chédal* Marcel; à Montchanin, M. *Bouhey* Henri; à Nevers, M. *Martinet* Jean; à Cosne, M. *Chaussier* Pierre; à Clermont-Ferrand, MM. *Saulnier* Paul; *Billiet* Noël; à Thiers, M. *Lyonnet* Maurice; au Coteau, M. *Gâteau* Louis; à Saint-Etienne-Bellevue, M. *Roussel* Noël; à Alès, MM. *Nogués* Marcel; *Folcher* Marcel.

Aide-contrôleur technique : à Saint-Jean-de-Maurienne, M. *Fabre* Emile.

Surveillant principa de la Voie : au Puy, M. *Veyre* Joannes (Rive-de-Gier); à Besançon, M. *Guyon* Alphonse; à Givors-Canal, M. *Goyet* Benoît.

Expéditionnaire : à Paris, M. *Noireau* André; à Montargis, M. *Roger* Marcel (Fontenay-sur-Loing); à Valence, MM. *Grégoire* René; *Dame* Louis; à Bellegarde, M. *Burtin* Ernest; à Grenoble, M. *Grisoni* Antoine; à Roanne, M. *Berger* Jean.

CONSTRUCTION

Services régionaux.

Sous-chef d'études de 1^{re} classe : à Nice, M. *Cheynet* Pierre.

Sous-chef de section : à Drap, M. *Dupriez*. Conducteur de travaux de 1^{re} classe : Détaché au Maroc : M. *Courau* Paul.

RÉSEAU ALGÉRIEN

Chef de gare de 5^e classe : à Oued-Riou-Inkermann, M. *Ardouin* Emile (Oued-Imbert). Employé : à l'Inspection principale d'Alger, M. *Hergat* Henri.

Chef de gare de 6^e classe : au Merdja, M. *Hamelin* Louis (Saint-Denis-du-Sig); aux Salines-Ferry, M. *Martinez* Diego (Beni-Saf).

EXPLOITATION

Service Central.

Expéditionnaire : à Alger, M. *Spinazzi* Adrien.

Services régionaux.

Sous-Inspecteur : à Oran, M. *Raynal* François.

Commis de 1^{re} classe : à Affreville, M. *Manogue* Camille (Boghari).

Facteur enregistreur : à Vesoul-Benian, M. *Arcamone* Henri (Agha); à Miliana, *Marguerite*, M. *Paul* Frédéric (El Affroun); à Valmy, M. *Laguin* Maurice (Camp-des-Chênes).

MATÉRIEL ET TRACTION**Service Central.**

Chef de groupe : à Alger, M. *Andréani* Georges.
Employé : à Alger, M. *Chesneau* Pierre.

Services régionaux.

Chef des ateliers : à Alger, M. *Lavignon* Léon.
Sous-chef des ateliers : à Alger, M. *Blazy* Jean.
Chef de dépôt de 2^e classe : à Alger, M. *Richard* Etienne (Oran).

Sous-Inspecteur : à Oran, M. *Bisler* René (Alger); à Alger, M. *Parasoli* Eugène.
Contremaître principal : à Alger, M. *Gaillard* Glaude (Tlemcen).

Contremaître de 1^{re} catégorie : à Alger, MM. *Frespech* Jean; *Hamed* Louis.

Contremaître-adjoint : à Alger, MM. *Péral* Louis; *Fournié* Louis.

Chef mécanicien : à Alger, M. *Richier* Eugène.

Chef de réserve : à Tlemcen, M. *Deréthé* Albert.

Elève mécanicien : à Sidi-Bel-Abbès, MM.

Martinez Jaymé; *Recoura* Louis; à Tlemcen, M. *Pérés* Jean (Alger); à Boghari, MM. *Mas* Léon (Blida); *Prévalet* Louis (Alger); à Orléansville, MM. *Grangier* Marius; *Monos* Victor (Blida).

VOIE**Services régionaux.**

Chef de district de 2^e classe : à Marnia, M. *Hasholder* Paul; à Relizane, M. *Degeorges* Pierre; à Duperré, M. *Lorentz* Emile.

Par décision du Conseil d'administration en date du 12 avril 1929, ont été nommés :

RÉSEAU MÉTROPOLITAIN**CONTENTIEUX**

Chef de bureau principal de 1^{re} classe : M. *Bernot de Charant* Charles.
Inspecteur divisionnaire de 2^e classe : M. *Monot* Vincent.

Chef de bureau de 1^{re} classe : M. *Mauduit* Lucien.

Inspecteur de 2^e classe : M. *Richard* Léopold.

Sous-Inspecteur : M. *Rossi* Jean.

Contrôleur des Services Centraux : M. *Borel* du *Bez* Lucien.

Contrôleur technique principal : M. *Pioux* Gaston.

Chef de groupe : M. *Pierre* Simon.

Employé principal : M. *Guilloux* René.

Par décision du Conseil d'administration en date du 25 avril 1929, ont été nommés ou promus :

EXPLOITATION**Service Central.**

Chef de groupe : MM. *Hézar* Louis; *Joudiou* Firmin; *Goux* Paul.

Contrôleur technique : MM. *Miens* Edouard; *Dutel* Jean-Baptiste (Saint-Germain-aux-Mont-d'Or).

Contrôleur des trains : à Paris, M. *Manillier* Louis (Cosne).

Employé principal : MM. *Bourgeois* Georges; *Vachon* Louis; *Charpentier* Julien; *Malbois* André; *Bedu* René; *Maurin* Louis; *Cartault* Jacques; *Bony* Jean; *Thepin* Louis; *Robineau* Désiré; *Rauzy* Marius; *Moley* Euphrone.

Employée principale : Mme *Gard* Yvonne.
Employé : MM. *Malvert* Paul; *Coube* Germain; *Touchard* Lucien; *Combarnous* Henri; *Barbès* Eugène; *Claudon* Marius; *Vales* Gabriel; *Breil* Edouard; *Lamaison* Anthelme; *Perdrix* Jean; *Legros* Gaston; *Croquevieille* Henri; *Joffrain* Gustave; *Touvanot* Pierre (Corbeil-Essonnes); *Clouet* Salvalor.

Employée : Mme *Mothéré* René.

Contrôleur adjoint des trains : à Cosne, M. *Péronnet* Jean (La-Voulte-sur-Rhône); à Avignon, M. *Chapelle* Henri (Paris).

RÉSEAU MÉTROPOLITAIN

Commise de 1^{re} classe : à l'Agence d'Alger, Mme *Gandolffi* Alice.

Contrôleur de route : à Paris, MM. *Truche* Marie; *Reboul* Ernest; au Teil, M. *Chabant* Marcelin (Marseille).

Surveillant principal du Service électrique : M. *Martin* Adrien.

Expeditionnaire : M. *Brouillet* Marcel (Gien).

Commise de 2^e classe : à l'Agence d'Alger, Mme *Boyer* Louise.

Contrôleur de route adjoint : à Paris, MM. *Delorme* Jean (Lyon-Perrache-1); *Dodat* Pierre (Chambéry-Challes-les-Eaux); *Saillard* Jules (Besançon); à Pertuis, M. *Amphoux* Ulysse (Nîmes).

Services régionaux.

Inspecteur de 1^{re} classe : à Marseille, M. *Sergent* Louis (Lyon);

Sous-Inspecteur (Service électrique) : à Dijon, M. *Passaret* Jean.

Sous-Inspecteur : à Besançon, M. *Bouillet* Jean (Paris).

Chef de gare de 2^e classe : à Givors, M. *Gaucheret* Paul (La Levade); aux Arcs, M. *Paul* Hilaire.

Contrôleur de l'exploitation (trains) : à Chambéry-Challes-les-Eaux, M. *Chevrier* Jacques (Saint-Gervais-les-Bains-le-Fayet)

Contrôleur de l'Exploitation (Service électrique) : à Paris, M. *Moulin* Vincent.

Sous-chef de bureau de 2^e classe : à Grenoble, M. *Beylier* Martial.

Contrôleur principal du Service électrique : à Paris, M. *Boureille* Maurice.

Chef de gare de 3^e classe : à Nice-Saint-Roch, M. *Pramayon* Henri; à La Levade, M. *Gleyze* Auguste (Saint-Péray); à Saint-Gervais-les-Bains-le-Fayet, M. *André* Joseph (Rumilly).

Rédacteur principal : à Paris, M. *Vienet* René.
Chef de bureau de gare de 1^{re} classe : à Marseille-Joliette-Arenc, MM. *Lahalme* Marius.

Sous-chef de gare de 1^{re} classe (Chef Dispatchcher) : à Marseille-Saint-Charles, M. *Goirand* Jules.

Chef de bureau de gare de 2^e classe : à Dijon-Porte-Neuve, M. *Mancy* Alfred (Dijon-Centre).

Sous-chef de gare de 2^e classe (Dispatchcher) : à Laroche-Migennes, M. *Morel* Henri (Chambéry-Challes-les-Eaux); à Marseille-Saint-Charles, M. *Mirage* Marius.

Sous-chef de gare de 2^e classe : à Villeneuve-Saint-Georges-Triage, M. *Charu* Marcel (Moret-les-Sablons); à Saint-Germain-des-Fossés, M. *Chassery* Marc (Paray-le-Mo-

niai); à Miramas, M. *Lagarde* Louis (Orange); à Marseille-Joliette-Arenc, M. *Milan* Pierre (Aix).

Chef de gare de 4^e classe : à Tanlay, M. *Mercier* André (Saint-Etienne-Châteaureux); à Valdonne, M. *Boutetier* Marceau (Port-Saint-Louis-du-Rhône); à Graveson-Mailane, M. *Malsert* Joseph (Vonnas).

Contrôleur des trains : à Lyon-Perrache-1, M. *Randoin* François (Mâcon); à Saint-Etienne-Châteaureux, M. *Pascal* Noël (Moulins); à Marseille, M. *Luciani* Jean; à Nîmes, M. *Pascal* Louis.

Employé principale : à Saint-Etienne, M^{lle} *Goepfert* Marguerite.

Sous-chef de bureau de gare : à Montargis, M. *François* Robert (Besançon-Mouillère); à Beaune, M. *Senae* Léon; à Lons-le-Saulnier, M. *Constance* Henri; à Avignon, M. *Delorme* Jean; à Nice, M. *Sabatier* Casimir; à Grenoble, M. *Vincendon* Louis (Roanne).
Caisnier de 3^e classe : à Besançon-Viotte, M. *Coësy* François.

Sous-chef de gare de 3^e classe (Dispatcher) : à Saint-Etienne-Châteaureux, M. *Cholleyras* Jean; à Marseille-Saint-Charles, M. *Carpe* Léopold (Marseille-Blancarde); à Chambéry-Challes-les-Eaux, M. *Le Camus* Robert (Aubagne).

Sous-chef de gare de 3^e classe : à Villeneuve-Saint-Georges, M. *Franjou* Gustave; à Montbéliard, M. *Granier* Joseph (Le Vigan); à Paray-le-Monial, M. *Lafarrige* Paul (L'Estaque); à Tatascon, M. *Reymond* Emile (Saint-Rambert-d'Albon); à Aix, M. *Ravoux* Lucien (Marseille-Abeilles); à Nîmes P. V., M. *Jeanjean* Antonin.

Employé : à Dijon, MM. *Maurice* Henri (Nevers); *Veillet* Victor; à Clermont-Ferrand, M. *Paturet* Jean-Baptiste; à Saint-Etienne, M. *Caboux* Joannès; à Valence, M. *Bernard* Paul; à Marseille, M. *Peloux* Antoine; à Chambéry, M. *Monneret* Etienne (Annemasse).

Dessinateur-calqueur : à Lyon, M. *Clavel* Gaston (Paris).

Commis principal : à Beaune, M. *Valotte* Louis (Feschles-le-Châtel); à Roanne, M. *Peyraud* Jean (Firminy); à Frontignan, M. *Pacull* Georges (Aix).

Facteur-chef : à Saint-Etienne-Châteaureux, M. *Chol* Etienne; à Saint-Rambert-d'Albon, M. *Catel* Flavien (Pont-d'Avignon); à Vigan, M. *Michel* Jean (Aix); à Uzès, M. *Leyris* Joseph (Lunel); à Annemasse, M. *Jaquier* Léon.

Sous-chef de gare de 4^e classe : à Pertuis, M. *Nicolas* Etienne (Cannes-la-Bocca P.V.) à Marseille-Abeilles, M. *Padovani* Camille (Aix); à Marseille-Blancarde, M. *Mouren* Victor (Menton); à Port-Saint-Louis-du-Rhône, M. *Chauve* Charles (Miramas); à Aix, M. *Croumier* Louis (Sète).

Chef de gare de 5^e classe : à Aubignas-Alba,

M. *Davin* Albert (Baix); à La Roche-de-Glun, M. *Bastian* Jean (Saint-Geniès-Montfaucon); à Collonges-Fort-l'Ecluse, M. *Pothain* Pierre (Bossey-Veyrier).

Contrôleur-adjoint des trains : à Mâcon, M. *Rivière* Paul; à Moulins, M. *Journet* Clément (Saint-Etienne-Châteaureux); à Nîmes, M. *Chalbos* Paul (Aix).

Chef aiguilleur principal : à Badan-Triage, M. *Millon* Laurent (Chalon-sur-Saône).

Receveur de 1^{re} classe aux billets : à Dijon-Ville, M. *Raincourt* Joseph.

Commis de 1^{re} classe : à Paris, M. *Geneste* Jean; à Corbeil-Essonnes, M. *Chassefière* Albert (Villeneuve-Saint-Georges-Triage); à Feschles-le-Châtel, M. *Gillet* Jean (Les Laumes-Alésia); à Lyon-Guillotière, M. *Jenebrel* Louis (Badan-Triage); à La Ricamarie, M. *Boubas* Jean (Boën); à Barben-tane, M. *Guez* Paul (Avignon); à Aix, M. *Barthelemy* Léon; à Annemasse, M. *Cattin* Héli (Bourg).

Commise de 1^{re} classe : à Beaune, M^{lle} *Desmaisons* Marie.

Chef de gare de 6^e classe : à Bessenay, M. *Duclos* Jean; à Boisset-le-Cerizet, M. *Chervallier* Cyprien; à Baix, M. *Mollier* Léon (Pont-Saint-Esprit); à Saint-Montant, M. *Berne* Joseph (Vogué); à Bossey-Veyrier, M. *Berthoud* Jean (Artemare-Saint-Martin).

Intérimaire de 2^e classe : aux Arcs, M. *Court* Gustave (Aix); à Nîmes G. V., MM. *Charmaison* Gustave (Nîmes P. V.); M. *Darbois* René (Nîmes P. V.).

Chef de manutention : à Chambéry-Challes-les-Eaux, M. *Guérin* Jules (Bellegarde-Ain).

Chef de manœuvres : à Saint-Germain-aux-Mont-d'Or, M. *Sambardier* Claude.

Chef aiguilleur : à Collonges-Fontaine, M. *Charrin* Jean (Saint-Germain-aux-Mont-d'Or); à Givors-Canal, M. *Colombier* Paul; à Chalon-sur-Saône, M. *Bouillon* Michel.

Chef lampiste : à Perrigny, M. *Chabrol* Armand (Villeneuve-Saint-Georges-Triage).

Chef contrôleur de gare : à Paris, M. *Buttier* Aimé.

Receveur de 2^e classe aux billets : à Dijon-Ville, M. *Bernard* Louis; à Lyon-Brotteaux, M. *Grandouiller* Firmin (Lyon-Vaise).

Facteur enregistrant : à Toucy-Ville, M. *Dechamp* Gabriel (Avallon); à Laissey, M. *Lachapelle* Jules (Chaussain); à Beuchail, M. *Barruet* Jean (Dijon-Ville); à Perrigny, M. *Merot* Henri (Saint-Amour); au Péage-de-Roussillon, M. *Pichat* Jean; à Saint-Georges-de-Reneins, M. *Bossy* Francisque (La Tour-du-Pin); à Terrenoire, M. *Bassery* Jean (Saint-Galmier-veauche); à Saint-Gérard-le-Puy-Magnet, M. *Théoc-noux* Antoine (Vendranges-Saint-Priest); à Bellegarde-en-Forez, M. *Venet* Joseph; à Pont-Saint-Esprit, M. *Fontanica* René

(Saint-Just-Saint-Marcel); à Vogué, M. *Briarie* Henri (Tournon); à Pont-d'Avignon, M. *Dufour* Pierre (Le Pontet); à Aix, M. *Gide* Justin; à Valdonne, M. *Rohr* Lucien (Lamanon); à Miramas, M. *Simoni* Léonard (Saint-Chamas); à Génohlac, M. *Rochette* Henri (Aix); à Saint-Césaire, M. *Coutarel* Samuel (Aix); à Brignoud, M. *Linossier* Louis; à Seyssel-Corbonod, M. *Michaud* Jules (Cruet); à Saint-Michel-de-Maurienne, M. *Praz* Henri (Montmé-lian).

Commis de 2^e classe : à Paris, M. *Flamand* Ernest; au B. V. de Paris-Rome, M. *Carroy* Isidore; à Villeneuve-Saint-Georges-Triage M. *Vial* Maxime (Corbeil-Essonnes); aux Laumes-Alésia, M. *Sebillotte* Albert; à Badan-Triage, M. *Gauthier* François; à Lyon-Guillotière, M. *Joubert-Laurencin* Pierre; à Saint-Germain-aux-Mont-d'Or, MM. *Tronin* Etienne (Belleville-sur-Saône); *Talencieux* Pierre (Vienne); à Lyon-Brotteaux, M. *Noyer* Jean; à Avignon, M. *Labrosse* Jean (Valréas); à Monaco, M. *Baudouy* Augustin (Monte-Carlo).

Chef de train : à Villeneuve-Saint-Georges-Triage, M. *Dolier* Bertrand (Paris); à Montchanin, MM. *Blanchard* Claude (Montceau-les-Mines); *Foin* Ernest; à Nevers, MM. *Blondelet* Jean; *Relin* Pierre; à Dijon, M. *Tisserand* Marcel; à Badan-Triage, M. *Coux* Charles (Lyon-Perrache-1); à Mâcon, MM. *Perret* Charles; *Jambon* Albert; à Badan-Triage, MM. *Coutou* Arthur (Villefranche-sur-Saône); *Demule* Jean (l'Arbresle); *Jarniac* Auguste; *Solmon* Jean; *Valençon* Félix; à Chalon-sur-Saône, MM. *Richy* François; *Audry* Jean; *Fratucci* Antoine; *Griveaux* Louis; *Papillon* Louis; à Lyon-Guillotière, MM. *Sabède* François (Lyon-Perrache-1); *Berne* Louis; *Bouchacourt* Robert (Lyon-Vaise); *Granger* Lazare; *Hecquet* Emile (Lyon-Brotteaux); *Wastel* Jean (Lyon-Saint-Paul); *Charbon* Martial (Lyon-Perrache-1); *Humbert* Charles; à Lyon-Perrache-1, MM. *Butaud* Auguste; *Dumontet* Alphonse; à Clermont-Ferrand, MM. *Rocher* Léon; *Charbonnel* Jacques; *Sautinier* Pierre; *Benezit* Camille (Arlanc); *Guillaumont* Pierre (Moulins); à Groslière François (Pont-de-Dore); à Roanne, MM. *Dalmats* Claude; *Georges* Julien (Saint-Etienne-Châteaureux); à Saint-Etienne-Châteaureux, MM. *Boudoyen* Noël; *Gravier* Joseph; *Michel* Lucien; *Petit* Anselme; à Avignon, MM. *Miolan* Emile (Cavaillon); *Barretta* Léonce; *Seignour* Gustave (Pierrelatte); au Teil, MM. *Forel* Jean; *Ponitier* Emile; à Marseille-Saint-Charles, MM. *Arriaud* Emile; *Graffier* Charles; à Carnoules, M. *Gucit* Augustin; à Marseille-Arenc, MM. *Marnescau* Henri (Marseille-Saint-Charles); à Montpellier, M. *Bastide* Marius; à Aix, M. *Noël* Joseph; à Sète, MM. *Botisier*

Auguste; *Brahic* Léon; *Cabanne* Adrien; à Lunel, M. *Reboul* Emile; à Nîmes, MM. *Granier* Gaston; *Pin* Firmin; *Roustant* Edmond; *Vernet* Gustave; à Sisteron, M. *Accarias* Elie (Pertuis); à Grenoble, MM. *Richard* Henri; *Nemoz* Joseph; *Revol* François; *Sylvestre* Edouard; *Verdon* Pierre; à Ambérieu, MM. *Bouvier* Fernand; *Clerc* Pierre; *Girard* Michel; *Maignin* Henri (Belley); à Chambéry-Challes-les-Eaux, M. *Patty* Cyrille; à Chamonix-Mont-Blanc, M. *Terrier* Jean.

MATÉRIEL ET TRACTION

Service Central.

Aide-contrôleur technique : à Dijon, M. *Petitjean* Elie.
Employée : à Montargis, Mme *Tambault* Andrée.

MATÉRIEL

Service Central.

Chef de bureau principal de 2^e classe : à Paris, M. *Dufont* Louis.
Chef de bureau de 2^e classe : à Paris, M. *Thomas* Francis.
Sous-chef de bureau de 1^{re} classe : à Paris, MM. *Prérost* Charles; *Boucaud* Jean (Vénissieux).
Sous-chef de bureau de 2^e classe : à Paris, M. *Ouvard* Auguste.
Employé principal : à Paris, M. *Gilbert* Ferdinand (Arlès).
Employé : à Paris, MM. *Lauverger* Henri; *Genevrier* Marius.
Employée : à Paris, Mme *Christophe* Marie.

Services régionaux.

Contremaître de 1^{re} classe : à Villeneuve-Saint-Georges, M. *Noël* Auguste (Vichy).
Sous-chef de magasin : à Vénissieux, M. *Chaux* Claude.
Contremaître-adjoint : à Oullins, M. *Guibert* Léon; à Vichy, M. *Beauveau* Gaston (Juvisy).
Garde-magasin : à Saint-Marcel, M. *Martin* Henri; à Valence, M. *Estellon* Joseph; à la Capelette, M. *Vache* Adolphe; à Nice, M. *Cibrario-Pioch* Henri.
Employé : à Villeneuve-Saint-Georges, MM. *Le Maître* Etienne (La Râpée); *Vannier* Louis; à Oullins, MM. *Aimard* Hippolyte; *Dumas* Charles; *Boyer* Eugène; à Courbessac, M. *Verrus* Pierre (Villefranche-sur-Saône); à Marseille, MM. *Sellier* Pierre; *Giraud* Paul; *Mondet* Félix.
Employée : à Vénissieux, Mme *Vallet* Germaine.
Distributeur : à Courbessac, M. *Martin* Elie.

APPROVISIONNEMENTS

Distributeur : à Villeneuve-Prairie, M. *Mourat* Marcel (Bercy).

TRACTION

Services régionaux.

Inspecteur divisionnaire de 2^e classe : à Chambéry, M. *Cornéize* Georges.
Chef de dépôt principal : à Marseille, M. *Naudot* Hubert (Chambéry).
Attaché de traction (E. 13) : à Dijon-Perrigny, M. *Collomp* Augustin (Langeac); à Lyon-Mouche, M. *Bonafos* Jean (Dôle).
Sous-chef de dépôt de 2^e classe : aux Laumes, M. *Richard* Louis (Dijon); à Dôle, M. *Grimaldi* Louis (Paris).

Chef-mécanicien : aux Laumes, M. *Tillet* Louis (Lyon-Mouche).

Sous-chef de bureau de 2^e classe : à Paris, M. *Niel* François (Service Central de la Traction); à Laroche, M. *Saint-Etienne* Louis (Paris).

Intérimaire de la Traction : à Paris, M. *Richy* Jean (Dijon-Perrigny); à Dijon, M. *Bouchayer* Charles (Marseille); à Lyon, M. *Triolat* Paul (Lyon-Mouche).

Attaché de traction (E. 11) : à Marseille, M. *Ginet* Auguste.

Chef de groupe : à Chalon, M. *Jallat* Victor (Nice); à Langeac, M. *Petot* Philibert (Laroche).

Contremaître-adjoint : à Villeneuve-Saint-Georges, M. *Perrot* Gilbert; aux Laumes, M. *Deroudille* Alfred (Avignon); à Chambéry, M. *Berne* Jean-Baptiste (Saint-Etienne).

Employé principal : à Laroche, M. *Gourdon* René; à Langeac, M. *Grenier* Benjamin.
Chef distributeur : à Paris, M. *Roussel* Emilien (Cannes-IP).

Employé : à Paris, MM. *Vendange* Louis (Service Central de la Traction); *Charrier* Henri; à Villeneuve-Saint-Georges, M. *Boulin* Gustave (Bourg); à Laroche, M. *Lapert* Roger; à Dijon, M. *Jardel* Pierre; à Lyon, MM. *Turrier* Marcel; *Pigeyre* Victor; *Guelon* Gaston; à Lyon-Mouche, M. *Troccard* Marius (Chambéry); à Clermont, M. *Bouteyre* Jean; à Chagny, M. *Saunier* Louis; à Chambéry, MM. *Bros-sand* Louis; *Reeb* Georges; *Faure* Martial; à Ambérieu, M. *Lepetit* Jean.

Mécanicien de route : à Paris, MM. *Richard* Jules; *Fussy* Henri; *Courtois* Jules; *Kessler* Léon; à Villeneuve-Saint-Georges, MM. *Audebert* Jean; *Francois* Rémy; *Gacon* Félix; *Poggi* Paul; à Laroche, MM. *Rolland* Antonin; *Rabian* Louis; *Moreau* Fernand; à Dijon-Perrigny, MM. *Finot* Louis; *Bainier* Marcel; *Gormand* Jules; à Besançon, MM. *Blanchard* Jules; *Troncin* Gas-

ton; *Bouchard* Albert; *Bernard* Louis; aux Laumes, MM. *Klainguer* Delphin (Pontarlier); *Ragois* Etienne (Dijon-Perrigny); à Lyon-Mouche, M. *Mesnier* Louis; à Lyon-Vaise, MM. *Michel* Henri; *Pontet* Pierre; *Jacquemot* Jean; à Badan, MM. *Planchon* Louis; *Comte* Jean; *Lemaire* Pierre; *Méry* Charles; *Aloergnat* Jean; *Filot* Jean; à Chalon, MM. *Meunier* Pierre; *Paccaud* Louis; à Vénissieux, M. *Cousfier* Félix; à Portes, M. *Rieu* Victorin; à Saint-André-le-Gaz, M. *Bardin* Julien; à Nevers, MM. *Mandet* Jean; *Spault* Albert; *Tisserand* Claude; *Billand* Claude; à Chagny, M. *Perrigneur* Joseph; à Paray-le-Monial, MM. *Fouquet* Eugène; *Debiton* Jean (Clermont); à Cercy-la-Tour, M. *Touron* Antoine (Clermont); à Roanne, MM. *Bocquillon* Robert; *Terrailon* Jean; à Ambérieu, MM. *Trafrey* François; *Ponsot* Emile; *Milot* Alexandre; *Estève* Marcel; *Ancian* Florentin; à Annemasse, MM. *Me-tral* Charles; *Ronchietto* Joseph; *Corstantin* Eugène; *Foudral* Marcel; *Chevret* François; *Gavard-Gatton* Robert; à Saint-Jean-de-Maurienne, MM. *Charvoz* Pierre; *Chautau* René; à Bellegarde, M. *Peysson* Alphonse (Grenoble); à Bourg, M. *Prost* Edmond; à Ales, M. *Dessus* Aristide; au Teil, MM. *Combe* Gustave; *Boyrel* Camille; *Blache* Henri; à Robiac, M. *Dal-verny* Hippolyte (Alès).

Elèves-mécaniciens : à Laroche, MM. *Henri* Raoul; *Dupary* René (Montereau); à Villeneuve-Saint-Georges, MM. *Soubise* Emile; *Bonnin* Henri; *Bellahène* Saïd; *Gonon* Marius; *Venot* Ernest; à Dijon-Perrigny, MM. *Tripier* Auguste; *Favères* Vincent; à Besançon, MM. *Crétin* Paul; *Bonnet* Alfred; *Tisso* Pierre; à Dôle, M. *Pardon* Gaston; aux Laumes, MM. *Toillon* Just (Mouchard); *Courbe* Bernard (Besançon); à Lons-le-Saunier, M. *Coulon* Claude; à Morez, M. *Marin* Paul; à Lyon-Mouche, MM. *Descambes* Joseph; *Balland* Jean; *Blanc* Joseph; *Chaninet* Claude; à Lyon-Vaise, M. *Vitoand* Antonin (Lyon-Mouche); à Badan, MM. *Rocher* Henri; *Martin* Pierre; *Bringuier* Emile; à Nevers, MM. *Rondin* Nicolas (Clermont); *Drouillet* François; *Surre* Antoine (Clermont); *Chalon* Louis; *Delanoue* Eugène; *Bayon* François; *Frechmer* Arsène (Chagny); à Clermont, M. *Le Breton* Pierre; à Paray-le-Monial, MM. *Salvatory* Emile; *Antoine* Louis; *Heyberger* Albert; à Chagny, M. *Vénéry* Gabriel; à Pont-de-Dore, M. *Boucard* Victor; à Chambéry, MM. *Chabert* Joseph; *Viret* François; à Ambérieu, MM. *Rodier* Jules; *Dribet* Georges; *Bra-sier* Claude; *Tissot* Henri; à Grenoble, MM. *Vivarat-Martin* Léon; *Drevet-Voi-ron* Pierre; *Martinet* Charles; *Charpenne* Etienne; à Annemasse, M. *Charles* Auguste; à Bellegarde, M. *Boussy* Auguste;

à Saint-Jean-de-Maurienne, M. *Rappillard* Alexandre; à Anancy, M. *Redinier* Gaspard; à Nîmes, M. *Roudil* Emile; à Alès, M. *Hugon* Paul; à Arenc, M. *Luciani* Simon.

Conducteur-électricien : à Saint-Gervais-les-Bains-le-Fayet, M. *Marquet* Marcel.
Mécanicien de manœuvres : à Clermont, M. *Fenejrols* Henri; à Rognac, M. *Massol* Louis (Portes).

VOIE

Service Central.

Chef de district principal : à Neuilly-sur-Marne, M. *Bruley* Emile.
Sous-chef de bureau de 1^{re} classe : à Paris, M. *Galluchon* Eugène.
Employé principal : à Paris, MM. *Lhéritier* Armand; *Graillot* Marcel; à Saulon, M. *Arbey* Pierre.
Contrôleur technique adjoint : à Besançon, M. *Coltley* André.
Employé : à Paris, MM. *Perrot* René; *Marlot* Georges; *Salvat* Jean; *Balez* Jean; *Descours* René; *Lardry* Eugène; *du Sancy* Pierre; *Salomon* Pierre; *Guimard* Roger; *Bardot* Georges; *Rodtgue* Adrien; à Saulon, MM. *Robinet* Henri; *Larret* Robert.
Expéditionnaire : à Paris, M. *Percheron* Jean.

Services régionaux.

Ingénieur, Chef d'arrondissement de 1^{re} classe : à Marseille, M. *Séméac* Léon (Grenoble).
Chef de section principal : à Chambéry, M. *Moustardier* Pierre (Bellegarde).
Chef de district principal : à Paris, M. *Devoin* Robert; à Melun, M. *Boiteux* René; à Sens, M. *Thivolle* Gaston; à Laroche-Mi-gennes, M. *Joëgne* Lucien; à Dijon, M. *Jouffre* Elie; à Lyon, M. *Verpillat* Auguste; à Saint-Rambert-d'Albon, M. *Thivolle* Pierre; à Nice, M. *Pichou* Emile; à Saint-Jean-de-Maurienne, M. *Girard-Ma-*

RÉSEAU ALGÉRIEN

Sous-chef de gare de 3^e classe : à Agha, M. *Perfettini* Antoine (Alger); à Oudjda, M. *Gillet* Alfred (Boghari).

Employé : à l'Inspection principale d'Alger, M. *Bayle* Henri (Ben Chicao).

Chef de gare de 6^e classe : à Vesoul-Benian, M. *Benejam* Joseph (Damiette).
Intérimaire de 2^e classe à Sidi-Bel-Abbès, M. *Retty* Edouard (Maison Carrée).

Facteur enregistreur : à Maison Carrée, M. *Taddei* Jean (Saint-Denis-du-Sig); à Bou Medfa, M. *Balzan* Charles (La Chiffa); à La Senia, M. *Ordonneau* René

MM. *Monteillard* Jean; *Pirat* Charles; à Valence, M. *Pellegrin* Edouard; au Teil, M. *Pouzol* Gaston; à Avignon, M. *Baume* Marius; à Orange, M. *Rencarel* Paul; à Marseille, MM. *Cyprien* Adrien; *Auiran* Henri; *Ayme* Frédéric; à Breil, M. *Pélacy* Aratus; à Nice, M. *Carion* Léon; à Chambéry, M. *Berlioz* Joseph; à Ambérieu, M. *Sévoz* Louis; à Saint-Germain-des-Fossés, M. *Signoret* Alexandre; à Clermont-Ferrand, MM. *Puissochet* René; *Bal* Henri; à Saint-Etienne-Châteaureux, M. *Brisay* Pierre; à Nîmes, M. *Mourier* Emile; à Alès, M. *Bonnet* Jean; à Valence, M. *Alibert* Marcel.

Attaché (Echelle 7) : à Chambéry, M. *Colin* Louis.

Employée : à Chambéry, Mme *Pold* Victor; M^{lle} *Ruffier* Marie; à Lyon, M^{lle} *Blachon* Louise.

Surveillant principal de la Voie : à Montpel-lier, M. *Bénézet* Henri (Alès).

Surveillant technique : à Melun, M. *Housset* Alexandre.

Surveillant de la Voie : à Besançon, M. *Mail-lot* Pierre (Dijon); à Lyon, M. *Ducrot* François (Tournus); à Givors, M. *Pupier* Jean; à Lieusaint, M. *Decraène* Léon; à Migennes, M. *Lagerge* Adolphe; à Montbéliard, M. *Levin* Albert; à Vémissieux, M. *Richardot* Louis (Chaussin); à Sérézin, M. *Pillon* Pierre; à Saint-Denis-en-Bugey, M. *Vergerpion* Joseph; à Robiac, M. *Mercier* Pierre; à Sète, M. *Pascal* Hippolyte.

Expéditionnaire : à Paris, M. *Richerateau* René; à Bourg, M. *Jeannet* Jean; à Chambéry, M. *Collomb* Marcel; à La Roche-sur-Foron, M. *Guez* Gaston; à Grenoble, M. *Girard* André; à Voiron, M. *Mignot* René; à Avallon, M. *Pasdeloup* René; à Nevers, MM. *Audibert* André; *Monnin* Henri; à Lyon, M. *Morcau* Claude; à Saint-Etienne-Châteaureux, M. *Miramont* Albert.

Aide-surveillant technique : à Villeneuve-Saint-Georges, M. *Berthelot* Jean.

(Oran); à Tlemcen, M. *Baraguet* Albert (Orléansville); à Damiette, M. *Haurieu* Jean (Orléansville).

MATÉRIEL ET TRACTION

Services régionaux.

Chef de dépôt de 3^e classe : à Blida, M. *Pierredaud* Pierre (Vémissieux).

VOIE

Service Central.

Dessinateur-projeteur de 2^e classe : à Alger M. *Moulet* Marcel.

SERVICES GÉNÉRAUX

Comptabilité Centrale.

Sous-Inspecteur : à Alger, M. *Bain* Emile.

EXPLOITATION

Services régionaux.

Chef de gare de 3^e classe : à El-Affroun, M. *Neulat* Adrien (Alger).
Sous-chef de gare de 2^e classe : à Alger, M. *Morell* Joseph (El-Affroun); à Agha, M. *Polge* Charles (Oudjda).

LES MEMORABLES VOYAGES DE BOGY ET TANTOM

