

2<sup>me</sup> année

Décembre

1926 n° 12



# VOYAGES

REVUE MENSUELLE  
---ILLUSTRÉE---





*Les Grands  
Hôtels Européens*

- |                   |   |
|-------------------|---|
| Paris . . . . .   | <b>CLARIDGE'S HOTEL</b><br><small>LE PLUS BEL HOTEL DE PARIS</small>  |
| Lyon . . . . .    | <b>PALACE HOTEL</b><br><small>LE PREMIER CHRISTY</small>              |
| Nice . . . . .    | <b>HOTEL NEGRESCO</b><br><small>LE PLUS SIMPLÉ DES PALACES</small>    |
| Bruxelles . . . . | <b>PALACE HOTEL</b><br><small>UNIVERSALLEMENT CÉLÈBRE</small>         |
| —                 | <b>HOTEL ASTORIA</b><br><small>ARTISTIQUE</small>                     |
| Ardenne . . . .   | <b>CHATEAU D'ARDENNE</b><br><small>LE PLUS BEAU GOLF DU MONDE</small> |
| Madrid . . . . .  | <b>PALACE HOTEL</b><br><small>UNIQUE AU MONDE</small>                 |
| —                 | <b>HOTEL RITZ</b><br><small>LE PLUS ARISTOCRATIQUE</small>            |
| Santander . . . . | <b>HOTEL REAL</b><br><small>SITUATION INCOMPARABLE</small>            |
| Saint-Sébastien.  | <b>CONTINENTAL PALACE</b><br><small>LE MEILLEUR CLIMAT</small>        |

ERQUEUX-

V O Y A G E S

MESSAGERIES MARITIMES



Services réguliers sur

- LE PORTUGAL — L'ITALIE — LA GRÈCE
- LA TURQUIE — L'ÉGYPTE — LA SYRIE
- L'ARABIE — LES INDES — L'INDOCHINE
- LA CHINE — LE JAPON — MADAGASCAR
- LA CÔTE ORIENTALE D'AFRIQUE
- L'AFRIQUE DU SUD — LA RÉUNION
- MAURICE — L'AUSTRALIE
- LES ÉTABLISSEMENTS FRANÇAIS DE L'Océanie — LA NOUVELLE ZÉLANDE
- LA NOUVELLE CALÉDONIE

Pour tous renseignements s'adresser à

PARIS, Siège social : 8, rue Vignon  
MARSEILLE, Agence générale :  
3, place Sadi-Carnot

Les Messageries Maritimes sont en outre représentées dans tous les ports desservis par leurs navires ainsi que dans les principales villes de France et de l'Étranger par des Agents et des Correspondants

CONSIGNATION - TRANSIT - REPRÉSENTATION

Imprimerie  
Maréchal

Pour  
vos Catalogues  
vos Tarifs  
votre Publicité

158, QUAI de JEMMAPES  
PARIS Tél. Nord . 38.38

EXIGEZ LA LAMPE  
VIXA



DEMI-WATT, OPALE, SANS POINTE  
Vous aurez une lumière splendide  
pour une dépense réduite.



**A LA PLACE CLICHY**  
LA MAISON DES TAPIS



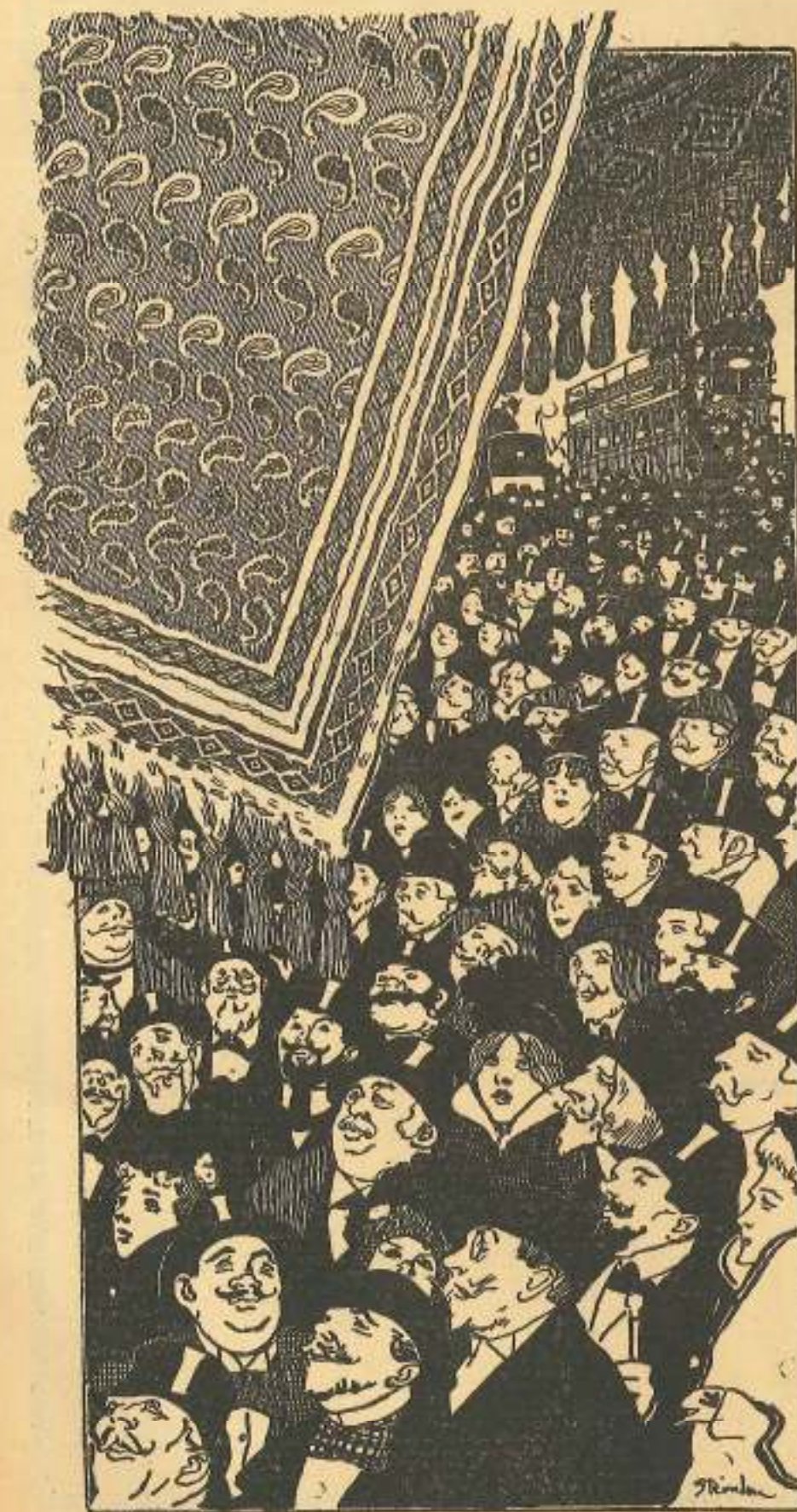
LA PREMIÈRE  
MAISON  
DU MONDE  
POUR LES  
IMPORTATIONS  
ORIENTALES

**A LA  
PLACE  
CLICHY**

RAYON DE  
MEUBLES  
ANCIENS  
MEUBLES  
TAPISSERIES  
LITÉRIES



**A LA PLACE CLICHY**



NOUVEAUTÉS  
EN TOUS  
GENRES

MAISON  
ayant  
LE MOINS  
DE FRAIS  
et  
VENDANT  
le  
MEILLEUR  
MARCHÉ

La plus belle  
collection de

**TAPIS**



# VOYAGES

## COMPAGNIE DE NAVIGATION PAQUET

Société anonyme au capital de 20.500.000 francs  
Lignes de Constantinople et de la Mer Noire  
MARSEILLE - CONSTANTINOPLE  
Départ en 5 jours 1/2. — Départs les 15 et 30 de chaque mois  
MARSEILLE-CONSTANTINOPLE-BATOUM, avec escale  
à SAMSOUN-KERASSUNDH-TRÉBIZONDE-NOVOROS-  
SINE et touchées facultatives à POTI et VARNA



### Ligne du Maroc par Marseille

Service rapide : MARSEILLE-TANGER-CASABLANCA  
Départs de Marseille et de Casablanca, tous  
les dimanches en été, les 5, 15 et 25 de chaque mois.  
Service rapide bi-mensuel ORAN-TANGER-CASABLANCA  
et les ports du Sud du Maroc.

Services commerciaux fréquents pour tous ports du Maroc

### Ligne du Sénégal

MARSEILLE - TANGER - CASABLANCA - DAKAR  
Départs de Marseille et de Dakar tous les 14 jours.  
Services commerciaux par DAKAR, RUFFISCOCK les  
ports de SALOUM et de la CASAMANCE.

Direction : 4, place Sadi-Carnot, MARSEILLE  
Agent général à Paris : M. A. NUNZI, 45, rue Lafayette

## BRITISH INDIA STEAM

Navigation Company Limited  
SERVICES MARITIMES RAPIDES  
pour Voyageurs et Marchandises  
AFRIQUE ORIENTALE ET RETOUR  
touchant à MARSEILLE pour passagers  
de 1<sup>re</sup> et 2<sup>e</sup> classe poste et marchandises  
BI-MENSUEL entre MARSEILLE-PLYMOUTH  
LONDRES et les ports de l'EUROPE du NORD  
Départs réguliers de LONDRES  
Toutes les deux semaines pour BOMBAY et CALCUTTA  
Toutes les quatre semaines pour le QUEENSLAND  
S'adresser à : Messrs. L. Thos. & Geo. BUDD  
8, rue Beauvau — MARSEILLE

## MAROQUINERIE DE LUXE

VOYAGE  
&  
TOURISME



SELLERIE  
FINE

T. P. FERRIER  
NICE - Rue de l'Opéra - NICE  
Téléphone : 47-74

## Soc<sup>te</sup> An<sup>me</sup> des Anc<sup>ens</sup> Etab<sup>lis</sup> PANHARD & LEVAÏSSOR

19. Avenue d'Ivry  
PARIS



VOITURES AUTOMOBILES  
♦ MACHINES A BOIS ♦  
MOTEURS INDUSTRIELS



# VOYAGES

## LE CANNET

A QUELQUES MINUTES DE CANNES

STATION DE SOLEIL ET DE REPOS

LA VIE CALME A COTÉ  
DE LA VIE MONDAINE

## PIPES FROSSARD DE BESANÇON

Appréciées par tous les fumeurs, s'imposent par  
leurs qualités, leurs formes, leur fabrication parfaite.

### QUELQUES MODÈLES :

"MANITOU" racine bruyère de choix, rouge  
foncé riche, tuyau caoutchouc fin, lentille anglaise,  
système intérieur aluminium. N° 2713.  
la pièce : 16 francs.

"SPIRALY" racine bruyère de choix naturelle  
verme, bague jonc doré, montage sur liège, tuyau  
corne Brésil, système intérieur spirale aluminium.  
N° 572.  
la pièce : 20 fr.

Racine de bruyère de choix "RUSTIQUÉE  
RICHE", montage sur liège, tuyau corne Brésil  
N° 607.  
la pièce : 24 francs

"LUXE" racine bruyère de choix-rouge  
foncé riche, tuyau corne Brésil, tenon et sys-  
tème intérieur aluminium. N° 1764.  
la pièce : 26 francs.

S'adresser : Bureaux de Tabacs et spécialistes, ou à  
défaut : 16, avenue Carnot, à BESANÇON (Doubs-France)

## GANT PERRIN

SOCIÉTÉ ANONYME  
CAPITAL 12 MILLIONS

Ancienne Maison

PERRIN FRÈRES & C<sup>ie</sup>  
FONDÉE EN 1860

GRENOBLE

6, Rue Irvoy

BUREAU A PARIS, 101, Rue Réaumur

VENTE AU DÉTAIL

PARIS, 45, Avenue de l'Opéra

ET DANS TOUTES LES VILLES DE FRANCE

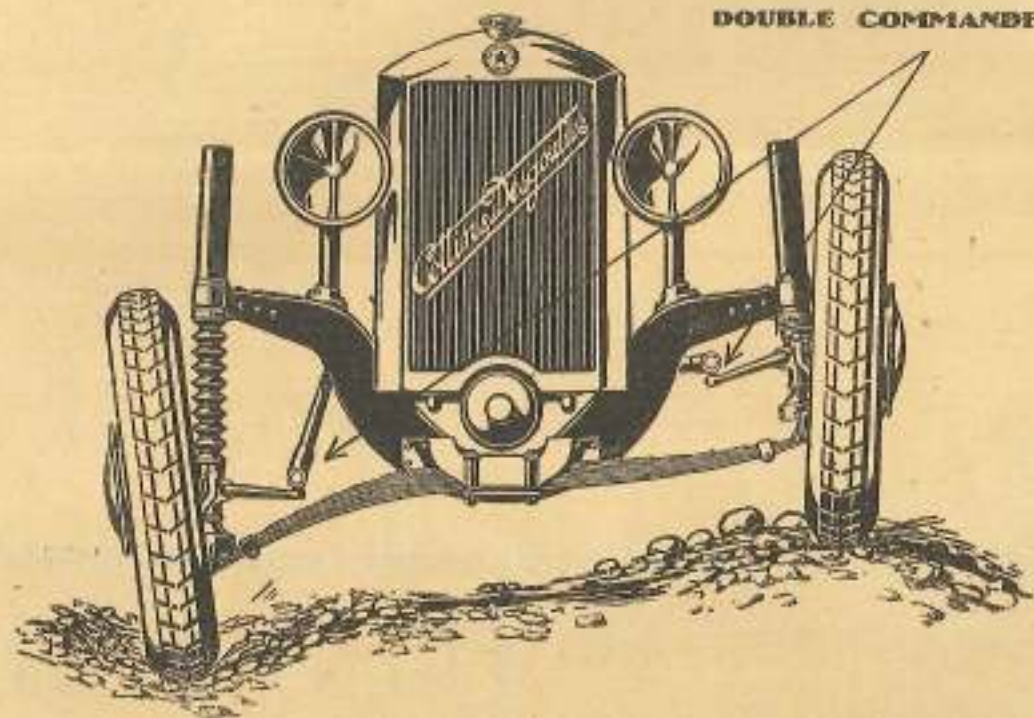


COTTIN & DESGOUTTES

PRÉSENTE AUX AUTOMOBILISTES

SON NOUVEAU MODÈLE

Direction à  
DOUBLE COMMANDE



LA  
"SANS SECOUSSE"

Le Sleeping des Mauvaises routes

SUSPENSION SPÉCIALE  
A ROUES INDÉPENDANTES

DIRECTION A DOUBLE COMMANDE

*Demandez Catalogue et tous Renseignements :*

Automobiles COTTIN & DESGOUTTES

LYON - 3, Place du Bachut

5, Avenue Niel - PARIS

.. 8 ..

2<sup>me</sup> année

Décembre

1926 n° 12

# VOYAGES

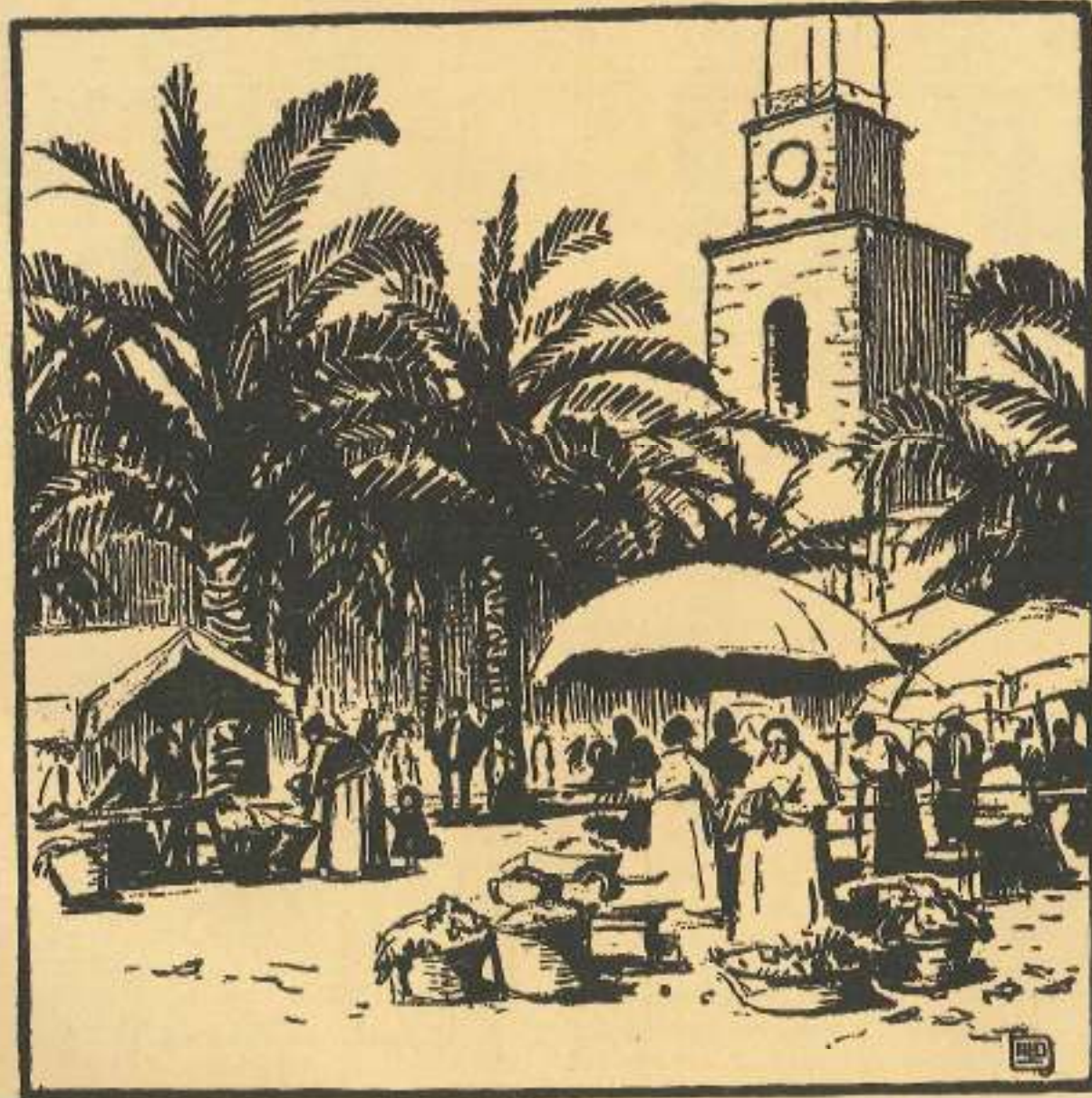
revue mensuelle illustrée

RÉDACTION  
20, Boul. Diderot  
— PARIS —



PUBLICITÉ  
72, R. St-Ferréol  
— MARSEILLE —

l'abonnement est de 24 francs l'an



OLLIOULES (Var) — Le Marché



	101	103	15	L 41	3 (a)	5	17 (b)	27	28
	Express	Express	Rapide	Luxe	Rapide	Rapide	Rapide	Rapide	Rapide
	1 <sup>er</sup> , 2 <sup>e</sup> , 3 <sup>e</sup>	1 <sup>er</sup> , 2 <sup>e</sup> , 3 <sup>e</sup>	1 <sup>er</sup> , 2 <sup>e</sup> , 3 <sup>e</sup>	Paris Méditer.	1 <sup>er</sup> cl.	1 <sup>er</sup> cl.	1 <sup>er</sup> , 2 <sup>e</sup> , 3 <sup>e</sup>	1 <sup>er</sup> , 2 <sup>e</sup> , 3 <sup>e</sup>	1 <sup>er</sup> , 2 <sup>e</sup> , 3 <sup>e</sup>
Paris.....	dép. 7 -	13 15	18 -	19 25	19 35	19 55	20 45	21 25	21 35
Dijon.....	arr. 12 18	18 26	20 35	23 50	0 01	0 24	1 13	2 01	2 12
	dép. 14 05	18 56	20 42	23 57	0 08	0 31	1 21	2 10	2 20
Lyon-Perrache.....	arr. 17 24	22 26	23 30	2 25	2 37	3 12	4 15	4 40	4 54
	dép. 18 -	22 55	23 58	2 32	2 44	3 24	4 32	4 50	5 03
Avignon.....	arr. 22 14	2 41	3 10	5 37	5 49	6 40	7 45	8 -	8 14
Marseille-Saint-Charles.....	arr. 0 45	6 -	5 -	* 7 24	7 32	8 43	9 38	9 56	10 14
	dép. 1 20	8 -	5 20	* 7 30	7 40	9 10	10 -	10 16	10 38
Toulon.....	arr. 2 40	9 18	6 30	8 34	8 50	10 27	11 17	11 34	11 50
Hyères.....	arr. -	10 00	7 38	10 09	10 09	11 38	12 30	12 50	12 59
Saint-Raphaël-Valescure.....	arr. 4 43	11 13	8 32	-	10 27	12 12	13 15	13 32	13 50
Cannes.....	arr. 5 30	11 50	9 05	10 43	10 57	12 45	13 50	14 07	14 23
Antibes.....	arr. 5 58	12 19	9 31	-	-	13 10	14 17	14 30	14 52
Nice.....	arr. 6 25	12 45	9 55	11 20	11 35	13 33	14 40	14 55	15 15
Monaco.....	arr. 7 20	13 38	10 44	12 03	12 19	14 24	15 34	-	16 08
Monte-Carlo (Beauséjour).....	arr. 7 27	13 47	10 52	12 10	12 26	14 30	15 41	-	16 14
Monton.....	arr. 7 43	14 00	11 10	12 25	12 45	14 47	15 59	-	16 31

a) Lundi, mercredi, vendredi jusqu'au 10 Décembre - Quotidien à partir du 11 Déc. - \* Marseille-Biancardé.  
b) Train à nombre de places limité.

## les grands trains de la côte d'azur



- 101. couchettes.
- 15. lits-salon, couchettes, w.-rest.
- L. 41. w.-lits, w.-rest.
- 3. w.-lits, lits-salon, couchet., w.-rest.
- 5. w.-lits, lits-salon, couchet., w.-rest.
- 17. w.-lits, lits-salon, couchet., w.-rest.
- 27. couchettes, w.-rest.
- 104. wag. - restaurant.
- 6. w.-lits, lits-salon, couchet., w.-rest.
- 18. w.-lits, lits-salon, couchet., w.-rest.
- 28. couchettes, w.-rest.
- 4. w.-lits, lits-salon, couchet., w.-rest.
- L. 42. w.-lits, w.-rest.
- 16. lits-salon, couchettes, w.-rest.



## la méditerranée à une nuit de paris

	104	6	18 (b)	24	28	4 (a)	L 42	16	102
	Express	Rapide	Rapide	Rapide	Rapide	Rapide	Luxe	Rapide	Express
	1 <sup>er</sup> , 2 <sup>e</sup> , 3 <sup>e</sup>	1 <sup>er</sup> cl.	1 <sup>er</sup> cl.	1 <sup>er</sup> , 2 <sup>e</sup> , 3 <sup>e</sup>	1 <sup>er</sup> , 2 <sup>e</sup> , 3 <sup>e</sup>	1 <sup>er</sup> cl.	Paris Méditer.	1 <sup>er</sup> , 2 <sup>e</sup> , 3 <sup>e</sup>	1 <sup>er</sup> , 2 <sup>e</sup> , 3 <sup>e</sup>
Monton.....	dép. 7 08	13 -	13 20	13 30	-	15 20	15 30	17 16	22 18
Monte-Carlo (Beauséjour).....	dép. 7 20	13 17	13 34	13 54	-	15 37	15 55	17 33	22 38
Monaco.....	dép. 7 33	13 23	13 43	14 03	-	15 44	16 03	17 43	22 47
Nice.....	dép. 8 35	14 19	14 30	14 50	15 05	16 27	16 42	18 34	23 45
Antibes.....	dép. 9 02	14 37	14 57	15 12	15 29	16 49	-	19 02	0 15
Cannes.....	dép. 9 31	15 02	15 13	15 36	15 52	17 11	17 27	19 30	0 43
Saint-Raphaël-Valescure.....	dép. 10 08	15 35	15 52	16 00	16 27	17 51	-	20 05	1 22
Hyères.....	dép. 11 11	15 49	15 49	15 49	15 49	18 14	18 14	20 11	-
Toulon.....	dép. 12 10	17 18	17 38	17 57	18 16	19 40	19 53	21 56	3 40
	arr. 13 30	18 43	18 58	19 14	19 28	20 51	* 20 54	23 10	5 15
Marseille-Saint-Charles.....	dép. 13 55	18 05	19 15	19 42	19 52	20 59	* 21 01	23 35	5 49
Avignon.....	dép. 15 43	21 -	21 12	21 43	22 01	22 32	22 53	1 31	8 15
	arr. 16 00	0 21	0 33	1 13	1 28	2 03	2 15	5 52	12 33
Lyon-Perrache.....	dép. 20 -	0 30	0 50	1 27	1 43	2 11	2 23	6 40	13 73
	arr. 23 33	3 19	3 12	4 26	4 38	4 49	5 -	9 35	17 15
Dijon.....	dép. 23 52	3 28	3 50	4 38	4 48	4 58	5 08	9 43	18 30
Paris.....	arr. 5 10	8 10	8 40	9 35	9 45	9 53	10 05	14 20	23 45

a) Mercredi, vendredi, dimanche au départ de Monton jusqu'au 12 Décembre - Quotidien à partir du 13 Déc  
b) Train à nombre de places limité. - \* Marseille-Biancardé.



## RÉVEILLONS

On reproche aux Méridionaux d'être envahissants : quelle injustice ! Ils ne pensent qu'à rester chez eux, au « cagnard » pendant l'hiver, à l'ombre pendant l'été. Ce n'est point leur faute si leur ciel est pur et qu'on vienne s'y réchauffer de partout, si leur accent est sonore, et savoureuse leur verve, au point qu'il n'est pas de gaieté plus communicative, pas de bonne histoire qui ne soit provençale...

Les Méridionaux sont modestes et résignés. Envahissants ? Grands Dieux ! C'est eux qu'on pille et leur domaine qu'on dépèce. Ainsi Noël, la fête la plus claire, la plus lumineuse, les sombres peuplades du Nord l'ont annexée. Noël... on voit tout de suite un ciel d'encre, des sapins couverts de neige, un vieillard chenu, poudré à frimas, des gens emmitouffés, des nez qui coulent, d'atroces engelures.

Etrange aberration : je ne puis concevoir Noël que dans un cadre méridional. Pense-t-on que les bergers bivouaquaient dans la neige la nuit où ils virent les milices célestes et que les anges chantaient le *Gloria in Excelsis* dans le brouillard, les ailes gelées ? Soyons assurés, au contraire, que les moutons dormaient cette nuit-là, sous un grand ciel transparent, tout frémissant d'étoiles — et, quelques jours plus tard, c'est par un joli petit soleil, sur une route blanche, bordée de chênes verts qu'on vit apparaître les Rois Mages, Melchior sur son chameau et Gaspard sous son parasol et Balthazar épanoui, vêtu d'écarlate. S'il leur avait fallu brasser la neige, jamais les « santons » ne seraient venus à la crèche pour adorer l'Enfant, les chers santons bleu et blanc, figurants ingénus et charmants des pastorales.

Ils sont là, près de moi, sur une grande table où, de Noël à l'Épiphanie, je les ferai

tous les jours avancer d'un pas : le rémouleur et sa machine, le chasseur et son lièvre, la poissonnière, la jardinière et la cocassière et le pêcheur qui s'attarde au bord de la rivière, l'aveugle et son chien, Monsieur le Maire ceinturé de tricolore et le « ravi » criant sa joie, à la fenêtre grande ouverte.

La fenêtre ouverte en décembre, entendez-vous, bonnes gens du Nord ? Ces petits santons sont vêtus à la mode du temps passé. J'imagine nos grands-parents quand ils chantaient les Noëls d'autrefois, en provençal. Seule en signe de respect et d'hommage, la Sainte Vierge parlait français, comme une grande dame. Dieu merci, les gens de Provence ne changent guère leurs habitudes ni leurs traditions. Les plus mauvais garçons du Vieux Port chantent la pastorale à pleine gorge et, dans chaque maison, s'allument les petites bougies de la crèche.

Quant au souper du réveillon, il est toujours le même, depuis des siècles. Le boudin d'abord, et la dinde qui sont de tous les climats. Ici, on ajoute le cardon en sauce blanche et des desserts à l'infini : le nougat de Montélimar ou de Marseille, les confitures d'Apt, où tous les fruits se marient en un épais sirop, les marrons fondants dans leur robe de papier d'argent, les calissons d'Aix, à la pâte d'amande et leurs frères couleur d'émeraude, « galichoux » à la crème de pistache, les rugueuses pralines, les « besquichelles », les biscotins, les croquants à se rompre les dents, et les mendiants. Ils sont quatre, comme chacun sait et, s'il faut en croire les historiens, rappellent les mérites de quatre ordres religieux qui qu'étaient pour leurs œuvres, sur les grands chemins. Il y aurait irrévérence à conclure que les capucins, les carmes, les augustins et les ermites



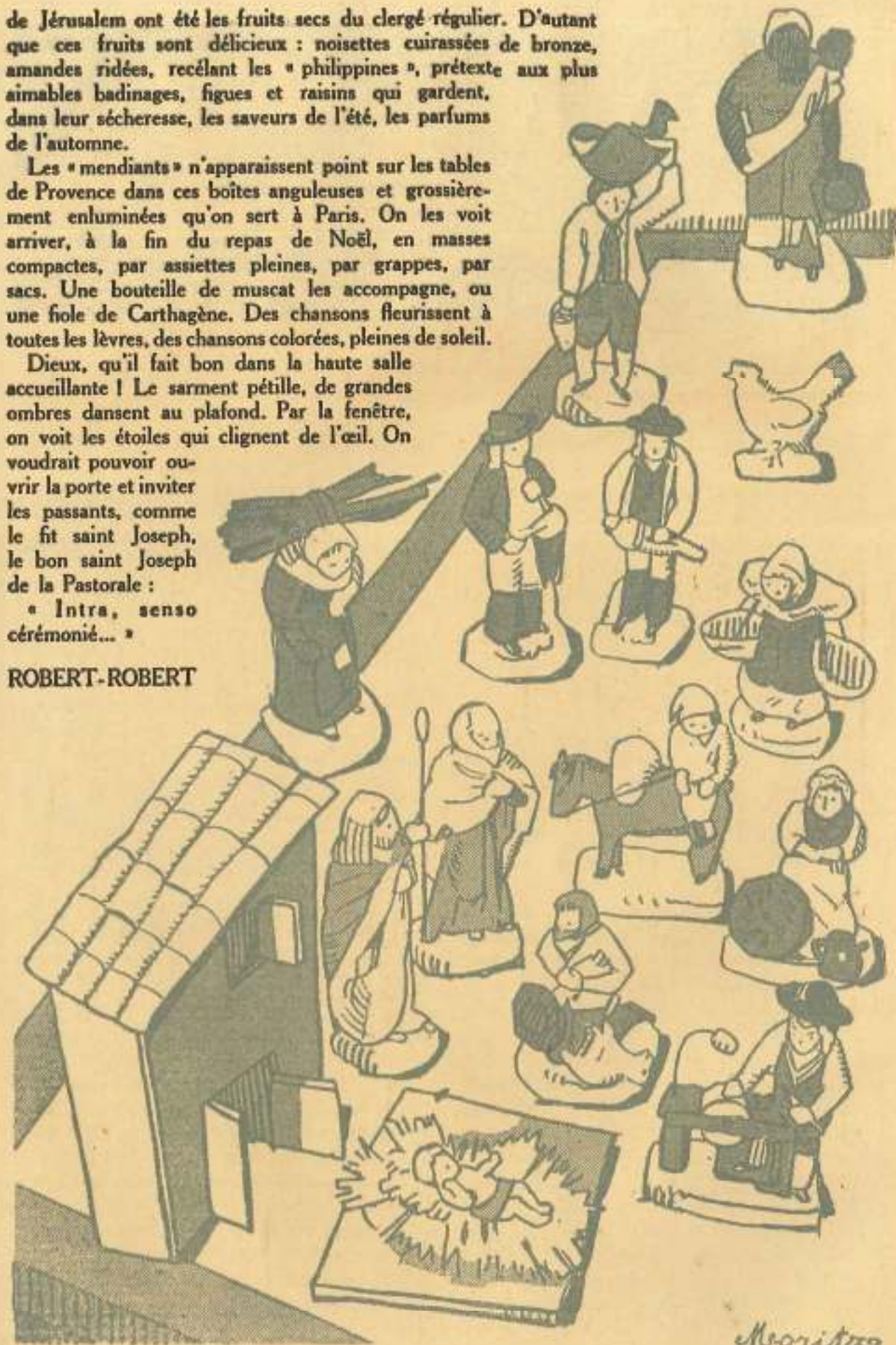
de Jérusalem ont été les fruits secs du clergé régulier. D'autant que ces fruits sont délicieux : noisettes cuirassées de bronze, amandes ridées, recélant les « philippines », prétexte aux plus aimables badinages, figues et raisins qui gardent, dans leur sécheresse, les saveurs de l'été, les parfums de l'automne.

Les « mendiants » n'apparaissent point sur les tables de Provence dans ces boîtes anguleuses et grossièrement enluminées qu'on sert à Paris. On les voit arriver, à la fin du repas de Noël, en masses compactes, par assiettes pleines, par grappes, par sacs. Une bouteille de muscat les accompagne, ou une fiole de Carthagène. Des chansons fleurissent à toutes les lèvres, des chansons colorées, pleines de soleil.

Dieux, qu'il fait bon dans la haute salle accueillante ! Le sarment pétille, de grandes ombres dansent au plafond. Par la fenêtre, on voit les étoiles qui clignent de l'œil. On voudrait pouvoir ouvrir la porte et inviter les passants, comme le fit saint Joseph, le bon saint Joseph de la Pastorale :

« Intra, senso  
cérémonié... »

ROBERT-ROBERT



## LES "CABANES" DE GORDES

*Au printemps prochain, un nouveau circuit automobile P.L.M. aura lieu les lundis, mercredis et vendredis, au départ d'Avignon pour la visite de la région de Gardes. Ce circuit passera par l'Isle-sur-Sorgue, Gardes, Murs, Vénasque et Pernes.*

*Nous sommes heureux de reproduire l'article ci-après qui en montre tout l'intérêt.*

Du haut du Mont Ventoux dévale en chaînes, en monts, en vallons et en plaines, toute une région aux horizons fauves et gris, tandis qu'à l'ouest s'étale le Rhône, aux « eaux rapides ». C'est le pays de Vaucluse, qui enveloppe la « Fontaine » au nom célèbre. Quittons Avignon et son palais, éloignons-nous du Rhône qui dans ses débordements va jusqu'à « flirter » avec les remparts de la ville, suivant la pittoresque expression d'un félibre. Les cyprès serrés les uns contre les autres forment de multiples rideaux parallèles, dans la vaste plaine, protégeant du mistral les cultures délicates de primeurs, développées et intensifiées par les soins du P.L.M. Point n'est besoin ici de boussole pour s'orienter, ni même de soleil ou d'étoiles. Les arbres s'inclinent vers le sud dans une attitude qui leur est devenue coutumière sous la poussée violente et fréquente du vent du nord.

Bientôt les monts de Vaucluse se font tout proches et le tracé de la route entame légèrement leurs flancs pour atteindre, sur leurs derniers contreforts, vers la plaine d'Apt, la petite ville de Gardes, distante de 35 kilomètres d'Avignon. Petite ville qui s'est lo-

gée, comme tant de ses sœurs provençales et méditerranéennes sur quelque cran rocheux, dominant une plaine ; les maisons aux tuiles roses gisent sur l'étroite terrasse, se juchent sur les bords de l'à-pic, ou dévalent les pentes. Ici, comme ailleurs, malheureusement, la dépopulation a laissé ses stigmates : la plupart des habitations ont été abandonnées et leurs ruines s'amoncellent... A Gardes, ce qui reste de vie s'est concentré dans la partie la plus haute de la ville, là où les maisons sont entassées les unes à côté des autres tandis qu'en partie solitaire, sur la place, le château du XVI<sup>e</sup> siècle offre magistralement plusieurs de ses faces à la contemplation. Sous de gros arbres qui l'ombragent, d'une fontaine jaillit un ruisseau d'eau, et le fil de son chant est seul interrompu par les seaux que les femmes posent et déplacent tour à tour.

Après avoir été charmé par le caractère de cette petite agglomération humaine qui souligne tout un passé qu'anime encore un présent vivant, l'on est encore plus saisi, si l'on va par les champs et les broussailles, de trouver les traces d'un passé dont l'histoire éteinte ne subsiste plus qu'en souvenirs ; beaucoup même de ceux-ci sont depuis longtemps morts... Je veux parler de ces curieuses petites constructions en pierres sèches que les paysans appellent des « cabanes » et qui pullulent aux environs de Gardes, alors qu'on en trouve quelques exemplaires répandus un peu dans toute la région. En allant



de Cordes à l'Abbaye de Sénanque, distante d'à peu près 3 kilomètres, on chemine parmi des murs de pierre sèche, beaucoup plus hauts qu'homme, qui laissent entre eux quelques sentes sans ménager d'horizon. Cependant en escaladant certains d'entre eux plus accessibles, ou par les brèches de certains autres, on peut apercevoir toute une multitude de ces cabanes ; elles sont de taille et de forme très variées : rondes, ovales, oblongues, coniques, pointues, isolées ou accolées les unes aux autres, ayant en général un seul étage, mais comportant, il est vrai, parfois, deux étages ; toutes cependant sont construites sur le même principe : des dalles de calcaire, appelées *claps* dans la région, sont



posées les unes sur les autres sans aucun mortier, ne tenant que par un agencement habile entre elles. Pour former la toiture, les plaques de pierre sont disposées successivement en retrait formant encorbellement, et une large plaque supérieure termine tout l'ensemble. Ces constructions sont très étanches à la pluie... mais les courants d'air y jouissent d'une grande liberté. Quelques-unes de ces cabanes sont sûrement parmi les vestiges des plus antiques habitations des hommes. Albert Maire, qui habite Cordes, et qui est un fervent des cabanes — il en a plusieurs dans ses propriétés — pense que certaines d'entre elles, aux formes les plus archaïques, rondes ou ovales, remonteraient à la période d'années qui s'étend de 1.500 avant J.-C. à la conquête romaine ( mais plus de 70 0/0 de celles-ci seraient détruites) ; et constatant, d'autre part, un amas considérable de

ruines de cabanes, parmi quelques témoins subsistant, à proximité de Cordes, Albert Maire n'hésite pas à supposer que c'est là qu'il faut chercher les traces du site Gaulois qui a précédé l'installation des hommes sur l'emplacement actuel de Cordes. Autrefois habitations humaines, ces cabanes ont dû servir par la suite temporairement de refuge pendant les invasions des barbares ou les guerres de religion. Leurs fonctions plus tard ont dû se modifier et le rôle des anciennes cabanes ou des cabanes plus récemment construites a dû se réduire à celui « d'outils agricoles » parmi les petits champs cultivés ; l'on peut en juger par les murs qui délimitent certaines portions de surfaces autour des

cabanes — surfaces qui ne sont plus qu'uniformément recouvertes par des chênes-rouvres, du thym et des broussailles (surtout près de Saint-Saturnin à une vingtaine de kilomètres de Cordes) ou qui même, ne sont plus aujourd'hui qu'un socle pierreux dénudé. Les paysans, après le défrichage des forêts qui recouvraient ces zones montagneuses, devaient entretenir là quelques cultures alors qu'il y avait de la terre végétale sur les pentes ; cette terre a été, depuis, emportée en grande partie par les eaux et les vents. Le propriétaire actuel d'une de ces surfaces presque incultes « où l'on fait un peu de bois » cependant, grâce aux arbres rabougris qui s'y développent encore, et où se trouve située une cabane, me disait avoir remarqué une tête de rocher pointant hors du sol, et profondément striée : il m'expliquait que ce devait être la « rayo » (extrémité de soc

de la charrue) qui l'avait entaillée ainsi, du temps où il y avait suffisamment de terre pour permettre quelques cultures.

La tradition d'élever des constructions de ce type s'étant conservée, on a toujours bâti des cabanes depuis ces époques reculées jusqu'à ces dernières années. A présent du reste il n'y a plus que très peu d'ouvriers pour exécuter ce genre de travail ; on en connaît encore un dans la région aux environs de Saint-Saturnin. Un « ouvrier à pierre sèche » ! mais c'est presque un artiste, en tout cas un excellent artisan capable d'établir des équilibres dont les maçons n'ont pas la clé.

Tout est conjecture au sujet de l'origine de ces cabanes. On trouve le nom de *cabanes* mentionné en un registre de cens et de propriété au XV<sup>e</sup> siècle à propos d'une limite de propriété, mais sans aucune explication. On peut émettre des hypothèses diverses en se basant sur de précises et minutieuses observations, ou bien par de vastes confrontations avec des types analogues de cabanes réparties en d'autres pays ; dans les Iles Baléares, en Sardaigne, en Italie, dans les Iles Ioniennes, en Ecosse septentrionale, en Afrique du Sud, et jusque par des comparaisons avec les tombes de Crète ou de la très antique Grèce. On ne peut déduire leur utilisation passée dans le midi de la France, du rôle qu'elles jouent aujourd'hui, rôle qui se réduit à rien pour la plupart d'entre elles. Les cabanes les plus spacieuses dans la montagne, abritent parfois des troupeaux ; dans celles qui se trouvent

parmi les oliviers, dont la plantation leur est sûrement postérieure, on accumule souvent des branchages. Cependant un jour il nous est arrivé de rencontrer un habitant d'une cabane, vieux paysan solitaire qui eut fort peur de notre venue, et qui voulait nous empêcher de visiter sa demeure. Il nous croyait des « agents du fisc » désirant inspecter sa cabane et lui faire payer un impôt parce qu'il y avait son foyer !

En quittant Cordes, pour redescendre vers Maubec, afin d'atteindre Cavailhon, et de rejoindre Avignon, on traverse tout un monde de cabanes dont on voit les extrémités pointer ou s'arrondir parmi les oliveraies. Cordes apparaît encore, il a l'air de les dominer fièrement de toute sa hauteur, et de sa belle prestance... et pourtant combien de ces humbles constructions ne l'ont-elles pas vu naître.

Trop souvent Avignon et son prestige font délaissier ces régions de Vaucluse. Il faut parcourir ces grandes masses calcaires dont les entrailles sont recèleuses d'eau, et dont les surfaces ne sont pourtant pas qu'arides et monotones. A qui en connaît les détails, les paysages se révèlent très divers, façonnés par la nature et par les hommes ; les problèmes physiques et humains s'y juxtaposent et s'y entremêlent. Beaucoup d'entre eux sont encore pour nous de grandes énigmes qui charment les yeux et enthousiasment l'imagination...

Marcel JEAN-BRUNHES,





## ESCARBILLES

### Les Sports d'hiver à Chamonix-Mont Blanc.

Skieurs, patineurs, amateurs de courses en luge et en bobsleigh, la saison d'hiver approche.

Du 17 décembre au 27 février, une relation rapide est établie entre Paris et Chamonix, avec places de lits-salon, couchettes, 1<sup>re</sup> et 2<sup>e</sup> cl. Départ de Paris à 20 h. 55 ; arrivée à Sallanches-Combloux à 10 h. 15, à St-Gervais à 10 h. 28, à Chamonix à 11 h. 45. Dans le sens du retour, départ de Chamonix à 17 h. 23, de St-Gervais à 18 h. 58, de Sallanches-Combloux à 19 h. 09, arrivée à Paris à 9 h. 10.

De la gare de Sallanches-Combloux un Service automobile conduit à l'Hôtel P.L.M. du Mont Blanc à Combloux. De même, au Fayet le train P.L.M. donne la correspondance avec le chemin de fer à crémaillère du Mont Blanc. Départ du Fayet à 10 h. 35, arrivée au Col de Voza à 11 h. 46. Pour le retour, départ du Col de Voza à 16 h. 49, arrivée au Fayet à 18 h. Correspondance sur Paris à 18 h. 58.

Le funiculaire aérien de l'Aiguille du Midi fonctionne du 20 décembre 1926 au 1<sup>er</sup> mars 1927. De 8 heures à 16 heures, un départ a lieu toutes les 20 minutes de la station des Pèlerins pour celle de La Para et inversement, avec arrêt intermédiaire à la piste de bobs.

Pour vos excursions dans la région, adressez-vous au Pavillon P.L.M., à proximité de la gare de Chamonix.

### La Côte d'Azur à une nuit de Paris.

Le train « Côte d'Azur rapide », qui part de Paris, les lundi, mercredi et vendredi à 19 h. 35 pour arriver, le lendemain, à Cannes à 10 h. 27, Nice à 10 h. 57 sera mis en marche chaque jour à partir du 11 déc.

Que ce soit en lit-salon, wagon-lit, couchette ou 1<sup>re</sup> classe, vous quittez le soir les brumes parisiennes pour vous réveiller au matin sur la Côte d'Azur ensoleillée et fleurie.

### Sur le Plateau du Revard.

Quitter Paris à 22 h. 20 pour être au Revard à 9 h. 55, à 1.545 mètres d'altitude, où l'Hôtel P.L.M. s'élève au milieu de vastes champs de neige, quelle plus grande tentation pour un skieur !

De Lyon on peut s'y rendre en quelques heures. L'express, toutes classes, qui quitte Perrache à 7 h. 10, Lyon-Brotteaux à 7 h. 49 arrive, en effet, à Aix-les-Bains à 10 h. 36 d'où le funiculaire de 11 h. 35 (1) mène au Revard, à 12 h. 45.

En quittant le Plateau à 17 h. (1), vous avez à Aix-les-Bains, à 19 h. 33 la correspondance pour Lyon. Arrivée aux Brotteaux à 22 h. 32, à Perrache à 22 h. 19.

Le programme de la saison est, au surplus, des plus intéressants :

1926. — 12 Décembre : Ouverture de l'Hôtel.

26 Décembre : Coupe de Noël 1926. Course en skis.

Du 27 Déc. au 1<sup>er</sup> Janv. : Epreuves diverses.

1927. — 2 Janvier : Coupe 1927. Course en skis.

9 Janvier : Epreuves diverses de patinage.

16 Janvier : Tournoi de curling. — Courses en luge (Coupe Challenge offerte par le Club des Sports du Mont Revard).

23 Janvier : Course de fond en skis.

30 Janvier : Epreuves diverses de patinage.

6 Février : Gymkhana en skis.

Du 7 au 13 Février :

### Grande Semaine des Sports d'hiver :

Excursion collective en skis. — Course en skis réservée aux dames (Coupe-Challenge de la Société des Hôtels « Splendide », « Royal » et « Excelsior » d'Aix-les-Bains).

Gymkhana en skis. — Courses en luge.

Epreuves de fond en skis. Concours de style et arrêt (Coupe-Challenge de la Cie P. L. M.).

Tournoi de curling (Challenge du Mont Blanc). Course de 5.000 mètres, patinage vitesse (Challenge de la Compagnie du Revard).

Tournoi international de Hockey sur glace (Challenge de la Compagnie P.L.M.).

Course de patinage vitesse 1.000 mètres (Coupe de l'Hôtel « Mirabeau » d'Aix-les-Bains).

Patinage. — Grand Concours de sauts en skis.

20 Février : Course des Tout-petits.

27 Février : Grand Rallye-Paper.

En dehors de ces concours, un grand nombre d'épreuves seront organisées au cours de la saison, sous la direction du Club des Sports du Mont Revard.

Service d'autobus entre la gare P.L.M. d'Aix-les-Bains et celle de Revard.

Billets directs et enregistrement direct des bagages pour la station du Plateau du Revard par les gares de Paris, Dijon-Ville, Genève-Cornavin, Evian, Annecy, Lyon-Perrache, Lyon-Brotteaux, St-Gervais-Le Fayet, Sallanches-Combloux, Chamonix, Vichy, Saint-Etienne-Châteaucreux, Grenoble, Briançon, Marseille-St-Charles, Nice et vice versa.

### En autocar P.L.M.

Dès le 15 décembre, les Services automobiles P.L.M. de la Route du Littoral, de Nice à Marseille, sont rétablis. Ceux de la Route d'hiver des Alpes fonctionnent à partir du 26 déc. entre Aix-les-Bains-Mt-Revard et Nice par Grenoble et Digne.



(1) Dimanches et fêtes



## NOËL A PÉROUGES

C'est l'Imprenabilis des luttes féodales,  
C'est le Perogio décha, démantelé...

F. THIBAUT.

De fulgurantes étoiles glissent sur les routes,  
D'autres brillent dans les cieux. De tous côtés, cheminent les lumières : entre les tranquilles étangs des Dombes, au long des fermes du Gex, dont les toits s'auroleent de clartés vives ; parmi les plaines du Bugey, où dansent des rayons de lune.

Tout resplendit ce soir, tout se revêt de mystère ; des cantiques pleuvent du firmament ; de joyeux appels sonnent dans les espaces ; il surgit partout des visions calmes, des visions rapides, de délicieuses hallucinations.

De fulgurantes étoiles glissent sur les routes.

Comme un cortège de lanternes, sous un panache de fumée, le train passe... Sa locomotive n'a pas cette nuit l'aspect du monstre pourfendant les ténèbres ; elle paraît un coursier de légende, crachant des flammes pour une féerie.

De Lyon, la métropole, de Bourg, la capitale, de Nantua qui n'ose se mirer en son lac de Genève, orgueilleuse du sien, et de plus au-delà, puisqu'on en verra de Paris, d'Angleterre et d'Amérique, de tous les peuples d'où

sortirent mages et bergers, les automobiles, en cohortes, parsèment la contrée de mille feux. De fulgurantes étoiles glissent sur les routes.

Quelques pèlerins évoquent les Baux de Provence ; tous se hâtent qui se sont donné rendez-vous à Pérouges, l'antique cité renais-sante et qui veut qu'avec elle renaissent les Noël's anciens.

Pérouges, écrin du moyen âge, porte à ses armes : de gueules au dragon d'or et tient en haute vénération messire baron saint Georges. Avant de céder à la France le Dauphiné, pour se vouer au cloître, Humbert II octroya charte de privilèges, franchises et immunités à la solitaire cité, qui bientôt passait en fief et à titre d'hommage à la maison de Savoie.

Lors elle se mura pour fortifier sa vie de famille, s'embellir dans le silence et se défendre des convoitises de voisins brouillons.

Les Dauphinois cependant se lamentaient sur la perte de cette terre d'exception. Ils accoururent assaillir la fière citadelle oubliant sa qualité d'urbs imprenabilis. Saint Georges veillait aux remparts et les téméraires dépités et confus prirent la fuite comme si Satan lui-même les traquait. Ainsi le prétend, en bizarre et macaronique latin, le texte exhumé des manuscrits du chroniqueur





Guichenon : *Perogiæ Perogiarum, urbs imprenabilis, Coquinati Delphinati venerunt et non potuerunt comprehendere illiam : attamen importaverunt portas et gonos cum serris, Diabolus importat illos.*

Tiens ! tiens ! par quel miracle entend-on, en écho dans les airs un hymne plus pacifique et de meilleure langue cicéronienne ? *Gloria ! gloria ! in excelsis Deo...*

Il nous rappelle que nous venons pour la Noël à Pérouges et non pour détailler ses faits et gestes d'autrefois, lesquels, d'ailleurs, se lisent sur les façades de ses vénérables logis, lesquels racontent les pierres historiées de leurs portes et celles en ruines des « baris ».

Sur parchemin furent conviés les notables et les amis : « Nous avons l'honneur de vous informer que le Comité de défense et de conservation du Vieux Pérouges organise son réveillon traditionnel à l'Ostellerie de Pérouges...

« Le repas aura lieu avec le cérémonial des Festins du Moyen Age ; la présentation des mets sera faite aux sons des instruments de musique, avec le concours des menestriers Bressans qui exécuteront de vieux airs locaux »...

Il est en outre parlé de viole d'amour du xv<sup>e</sup> siècle, de vielles, de harpes qui participeront à la Messe de Minuit ; de chibrelis, rigaudons, branles et rondes qui, avec les « Esbaudis » souligneront les solennelles et fraternelles levées des coupes emplies d'Ypocras.

Voilà pourquoi les fulgurantes étoiles glissent sur les routes, entre les *Gloria* s'éparpillant dans les cieux et le *Pax hominibus* s'épanouissant sur la terre.

Les voici se faulant sous la porte d'En-Haut, faisant le tour des Rondes ; les ruelles se parent d'éblouissements ; le Château s'embrace, la place de la Halle se constelle ; les fenêtres à meneaux s'incendent de ces fanoux

étranges que la cloche de l'église éteint comme jadis mouraient les torches au couvre-feu.

Tout illuminé pour « l'Enfant », le vieux sanctuaire est ce jour trop petit pour la foule de ceux de la région et des étrangers. Autour du barde Prosper Couvert, je reconnais ceux de Viriat, dont la « vicula va broudouna » de plein moulin, car ils l'oignent avec ferveur de « pierre-résine ». Sur le trajet, ils saluèrent toutes les Mion « si tendrement aimées » en tous les hameaux de Bresse, du Bugey, du pays de Gex et de celui des Dombes. Pour se mettre en train, ils valsèrent, aux carrefours, « la Lliaudaina » (« en culte de » son pied mignon, de sa blanche main et de sa chevelure toujours bien peignée).

Je vois plus loin ceux d'Ambérieu, de Pont-d'Ain, d'Ambornay, de Varambord et, en plus notable groupe ceux de Meximieux-Pérouges où s'arrêtent aussi pendant l'été, les Services d'autocars P.L.M. qui vont de Lyon à Genève). Les gosiers sont prêts à entonner les Noëls de l'époque où chacun gardait son patois et ne savait langue plus digne pour louer à haute voix le bon Dieu.

Si saint Georges tient vigilance sur la cité, sainte Marie-Magdeleine, comme en Provence, a les honneurs de l'église paroissiale, avec son autel doté d'un magnifique retable romano-byzantin.

L'office de minuit s'y célèbre avec pompe, selon les rites d'un lointain passé : oraisons, musique et chants alternent. Moins de pittoresque assurément qu'en la chapelle des Baux, moins de costumes que pour la *Calendau* de notre Midi. A Pérouges on renoue les traditions pour ajouter un agrément de plus à la résurrection de la jolie bourgade.

Après la Messe, le Réveillon en l'Ostellerie fort originalement reconstituée, aménagée, avec sa parure de tourne-broche, de chandeliers, luminaires, son vaisselier où s'étagent les faïences fleuries de Meillonas, ses hor-



Et : Café, vieux marc, liqueurs du pays, etc.

Avec raison, les ménestriers tournent et chantent le couplet que Brossard de Montaney signa vers la fin du XVII<sup>e</sup> siècle.

*Noël, Noël e venu  
Neu faron la bordifaille  
L'ère bein se mau vètu  
Qui s'en alli cé la taille  
Pé sé for'on balandron  
De bravo drap de Romans  
Per allau va che le fan  
L'Efjan, l'Efjan de la Vierze  
Per allo va che le fan  
La Vierze avoud l'Efjan.*

(Noël, Noël est venu, nous ferons bombance Il n'est si mal vêtu qui n'aille chez le tailleur commander une redingote en bon drap de Romans, pour aller voir ce qui se passe chez l'Enfant, l'Enfant de la Vierge ; pour aller voir ce qu'il advient chez la Vierge et son Enfant.)

Des airs d'opéras, car des artistes participent au programme de la veillée-concert et des lettrés aussi qui récitent louanges de circonstances ; des danses, des chansons du cru, se succèdent jusqu'au lever du jour, au milieu des Bressannes en riches costumes.

Et tandis qu'au ciel s'effacent avec les astres les *Hosannah* ; les étoiles ne glissent plus sur les routes, mais les trains et les autos emportent sous le soleil de décembre les gais souvenirs de la Noël à Pérouges.

Emile ROUX-PARASSAC.

loges, bahuts, sièges et bancs, l'artistique et appétissant arrangement de ses tables. Un musée de folk-lore que cette Ostellerie.

Jehan Chretien, en l'an 1436, y célébrait la Noël en compagnie des gas des alentours, tous capables de vider d'un trait les brocs pansus et de dévorer au préalable chacun une poularde dorée à point.

L'usage nouveau ne le cède en rien à celui de nos pères. Vous en jugerez par le suivant menu qui est celui d'une récente veillée noëlique à Pérouges :

*Es premier mestz* : Soupe dorée, Pasté de levratz, Allouètes dedans geléc.

*Second mestz* : Pourcellet farcy, Morilles panaschées.

*Tiers mestz* : Dindons aux châtaignes, Rondel d'Escrevitz.

*Entre-mestz* : Tartes de Peroges, Poires à l'Ypocras.

*Fruiterie* : Fromage pour boyre. Toutes sortes de fruits.

*Pour les vins* : Seyssel, Julienas rouge en pichet, Seyssel Molette, Champagne, etc.....





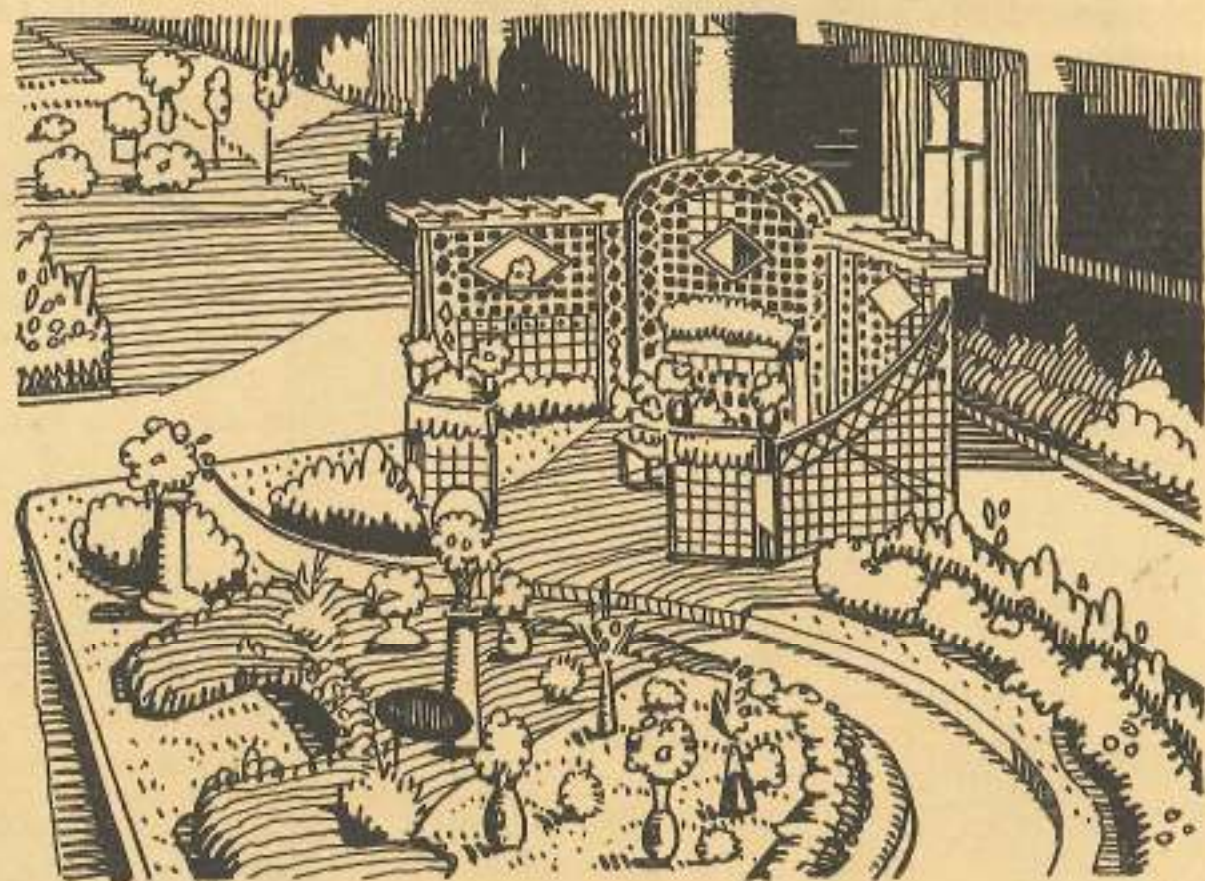
## L'EXPOSITION AGRICOLE DE LYON

Depuis 1922, Lyon est, chaque automne, le siège d'une exposition horticole et florale. L'importance de cette manifestation s'accroît d'année en année grâce aux efforts de la Compagnie P.L.M. qui groupe, en cette circonstance, dans le Palais de la Foire, les produits les plus variés des régions desservies par ses lignes.

L'Exposition, qui a eu lieu du 23 au 31 oc-

la splendide parure d'un éternel printemps, on pouvait admirer les plus beaux spécimens des cultures maraîchères d'Avignon, Cheval-Blanc, Aramon, Cavaillon, Roquemaure : melons, aubergines, tomates, choux-fleurs et salades donnaient une idée de la variété des produits que cette région peut expédier sur les marchés les plus éloignés.

Aux vins de consommation courante se



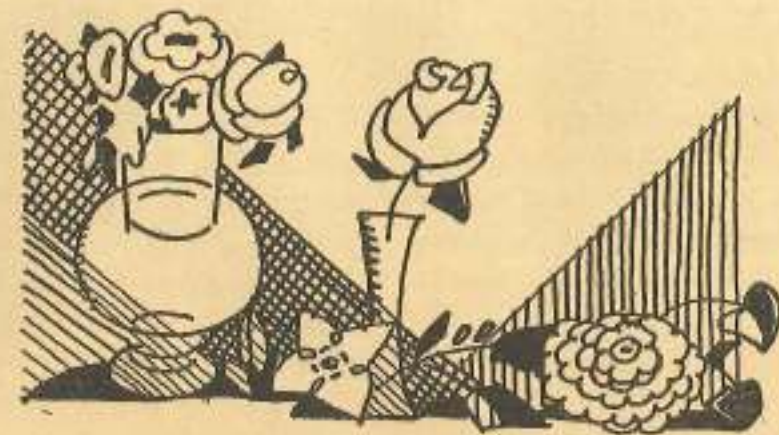
tobre 1926, a été inaugurée par M. Queuille, Ministre de l'Agriculture et M. Herriot, Ministre de l'Instruction Publique et Maire de Lyon; elle a dépassé, par son ampleur et sa beauté, tout ce qui avait été fait jusqu'ici. La plupart des régions productrices françaises y étaient représentées.

A côté des plus belles variétés de fleurs, de plantes vertes et de fruits des régions de Nice, de Cannes et de Monte-Carlo, qui jetaient sur la mélancolie de l'automne lyonnais

mêlaient les crus réputés : Châteauneuf-du-Pape et Tavel, Hermitage, Cornas, Côte Rotie, Saint-Péray, Chavanay, vins du Beaujolais, de Bourgogne, du Jura, etc.

Une section spéciale groupait les appareils et les produits oléicoles.

La région lyonnaise elle-même avait tenu à démontrer, par l'importance et la variété de ses apports, qu'elle est un grand centre de production, de plants de pépinières et de fleurs.



De même, la région parisienne y montrait ses différents produits : semences, plants de pépinières, orchidées, chasselas de Thomery.

A une extrémité du Palais, un diorama grandiose donnait l'illusion d'un jardin alpin avec cascades, rochers et lacs, où des jeux de lumière électrique constituaient un ensemble du plus bel effet.

Une galerie du rez-de-chaussée du Palais était occupée par les plantes médicinales, et une autre par les produits insecticides et anticryptogamiques.

L'exposition de pisciculture offrait un réel attrait tant par la variété de poissons vivants d'étangs et d'eaux vives, que par les collections scientifiques et le matériel de pêche en eaux douces qu'elle présentait.

Le stand de la sériciculture montrait tout ce qui touche à l'élevage du ver à soie.

Les Chemins de fer d'Alsace et de Lorraine, de l'Etat et du Midi, avaient joint leurs efforts à ceux de la Compagnie P.L.M. et présentaient les plus beaux produits des régions qu'ils desservent.





## POUR CEUX QUI N'ONT PAS ENCORE OSÉ

Voici une petite « histoire vraie » que j'ai bien souvent racontée à mes amis intimes. Mes lecteurs me permettront-ils de les traiter avec la même familiarité ?... Elle est d'actualité et fort significative.

J'étais jeune encore, j'habitais une ville des bords de la Saône où l'hiver était plus rude alors que depuis quelques années. Chaque année, sur la prairie bressane, régulièrement inondée et gelée, on patinait ferme. Il arrivait même que la Saône fût prise à y faire passer notre régiment de ligne avec armes et bagages et musique en tête. Heureuse époque pour les passion-



nés du skating que nous étions presque tous ! .. Et cependant, depuis que la mode des sports d'hiver en haute montagne, lancée par des initiateurs bien avisés, nous avait été révélée par de brefs échos de journaux, nous rêvions tous d'un super-hiver, plus rigoureux, plus féérique aussi que notre hiver de plaine. Le nom même de Chamonix — première et encore unique étoile levée au firmament des stations de sports d'hiver — nous attirait et nous éblouissait déjà. Un grand désir nous étreignait tous, potaches ou bureaucrates, d'aller y passer, ne fût-ce que quelques heures et de pouvoir, au retour, étonner les camarades par le récit de cet exploit !...

Car nous supposions des difficultés fantastiques à y parvenir. A une génération de

distance, nous qui, cependant, avions déjà ri du Tartarin algérien de Daudet ou du Perrichon de Labiche (dont le Touring-Club a si joyeusement perpétué le souvenir en face de la Mer de glace), nous étions tout juste aussi effrayés par la perspective d'aller à Chamonix en plein hiver que le fut Perrichon par celle d'y atteindre en plein été. Nous savions certes, qu'on y arrivait par voie ferrée, mais nous imaginions des trains bloqués par les neiges, des températures sibériennes, des gîtes problématiques...

Un jour, pourtant, je n'y tins plus. J'obtins de mes parents l'autorisation de tenter l'aventure et d'aller passer quarante-huit heures à Chamonix, en plein janvier.

Que d'hésitations ! que de recommandations !... Ajoutez qu'en bon Français d'alors, nous n'étions pas bien sûrs, ni ma famille ni moi, que Chamonix fût réellement en France...

Je fus bien un peu rassuré par la facilité et le flegme avec lesquels l'employé du guichet me délivra un billet d'aller et retour. Mais — dois-je l'avouer aujourd'hui ?... — je n'en partis pas moins avec deux gros pardessus, que je crus sage, aussitôt passé Bourg-en-Bresse, de mettre l'un par dessus l'autre, déplorant *in petto* de n'avoir point de complet d'Esquimaux.

Hé oui ! voilà où en étaient encore, au siècle dernier qui n'est pas si loin, de jeunes

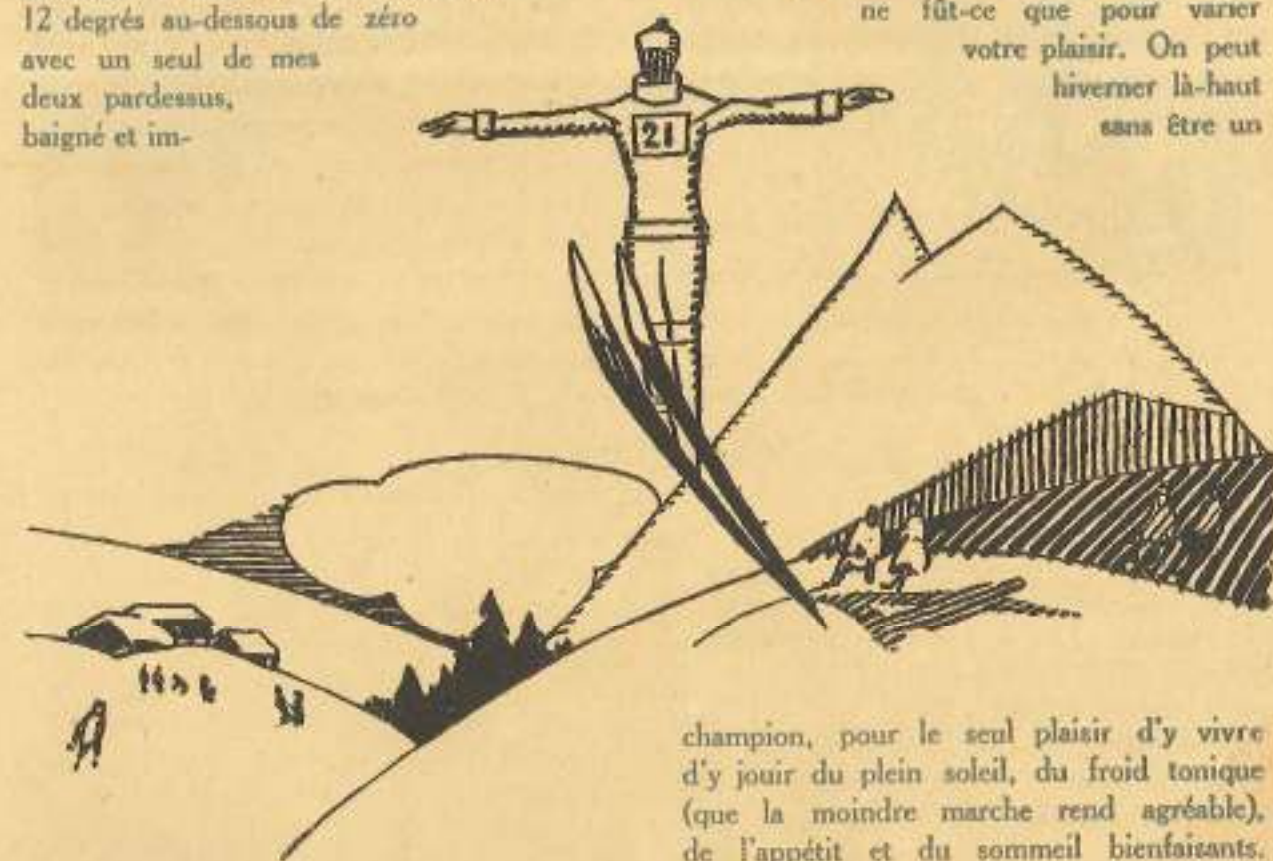
bourgeois nourris de latin, mais ignorants comme des carpes de toute géographie, de toute météorologie....

Ai-je besoin de vous dire que je fus bien surpris d'arriver sans encombre jusqu'au Fayet, de gravir sans catastrophe la rampe électrique, ce film sinueux de grands sites hivernaux, qui grimpe du Fayet à Chamonix. Plus surpris même de trouver déjà là-haut, non point encore des palaces, mais de bons hôtels bourgeois, à doubles fenêtres, à chauffage central. Et mon ébahissement ne connut plus de bornes lorsque, le lendemain matin, sous un ciel, radicalement net, d'une siccité absolue, je pus me promener, par 12 degrés au-dessous de zéro avec un seul de mes deux pardessus, baigné et im-

rendez-vous familiers. Ceux-ci préparent déjà leurs skis, leurs *loopars* et leur patins : il serait vain de leur enseigner le chemin des grandes stations hivernales.

Je songe à d'autres, à nombre de gens qui, n'ayant pas osé se risquer pendant leur première jeunesse dans une de ces stations d'hiver, pensent qu'il est trop tard aujourd'hui, du moment qu'ils ne peuvent plus y briller sur la planchette de frêne ou sur la lame d'acier....

A ceux-là, qui craignent le ridicule ou l'ennui en haute montagne et qui n'imaginent l'hivernage que sur des rivages tièdes, je dirai : « Essayez cependant, ne fût-ce que pour varier votre plaisir. On peut hiverner là-haut sans être un



prégné, malgré le froid *théorique*, par l'ensoleillement intégral de la haute montagne et par cette chaleur *réelle* que, là-haut, le corps doit à une oxygénation plus généreuse, à une circulation sanguine plus active.

Si j'ai raconté cette petite histoire, ce n'est point précisément pour faire sourire les sportifs de la jeune génération, à qui les Chamonix, les Mont Revard, les Combloux ou les St-Pierre-de-Chartreuse sont aujourd'hui des

champion, pour le seul plaisir d'y vivre d'y jouir du plein soleil, du froid tonique (que la moindre marche rend agréable), de l'appétit et du sommeil bienfaisants. Les distractions mondaines, si vous les aimez, ne manquent pas plus aujourd'hui, à 1.000 ou 1.500 mètres, qu'au niveau de la mer, sur la Côte enchanteresse. Vous priver du plaisir de connaître le Mont Revard ou Chamonix parce que vous ne savez pas sauter 30 mètres sur skis, c'est comme si vous hésitez à vous rendre à Nice ou à Cannes sous prétexte que vous n'êtes pas un ténor du polo ou un « as » du *charleston*.

Georges ROZET.





## LES BEAUX-ARTS EN PROVINCE DEUX SALONS D'AVANT-GARDE

On pense trop communément que Paris seul en France a le privilège d'être le laboratoire des Arts. Depuis la guerre, nous assistons à des décentralisations salutaires. L'Exposition des Arts Décoratifs en faisant aux diverses régions françaises une place considérable a contribué à y faire revivre des groupements créateurs.

Certaines grandes cités n'avaient pas attendu ce signal. Ainsi Lyon possède depuis 20 ans son Salon d'Automne et celui-ci ne présente pas qu'une similitude de nom avec celui de Paris. Il est comme ce dernier un lieu d'expérience esthétique des plus utiles à l'évolution artistique.

Ce Salon sans Jury — sauvegarde des jeunes talents dont l'originalité risque en tout autre milieu l'ostracisme — maintient entre la Croix-Rousse et la Guillotière un foyer d'art libre.

Depuis sa création, le succès a été sans cesse croissant, établi sur de plus solides assises et sur plus de sympathie et d'attention de la

part du public, et tout particulièrement du public au courant des larges mouvements d'Art Moderne. C'est attesté non seulement par le nombre des entrées et par le chiffre très élevé des ventes, mais encore et surtout par la quantité des artistes qui sollicitent leur admission dans la Société.

Lyon est seul en France, avec Nancy, à rester à peu près indépendant de Paris. D'éminents artistes, architectes, peintres, sculpteurs, décorateurs, que n'agite point l'ambition de conquérir la capitale, en ont fait leur centre d'action, ce qui n'empêche point leur renommée de franchir les limites du département du Rhône. Des hommes comme Tony Garnier, Décote, Guiguet, Larrivée, Piguët, Linossier, Sornay, Chaleyssin, ne sont point des déracinés. Ils contribuent avec une brillante phalange de dessinateurs de soieries ou de dentelles parmi lesquels Michel Dubost, De Champs, Leroudier, avec un sculpteur aussi personnel que Mme Bardey, avec des peintres comme Deval, Brouillard, Bégule, un céramiste comme Beyer, des ensembliers

comme Bellon, Guinochet, Krass, à proposer l'exemple d'une saine décentralisation.

C'est à Lyon qu'il faut aller si l'on veut voir rassemblées et mises en valeur les meilleures productions de l'Ecole Lyonnaise. Nous vîmes cette année des paysages très personnels de MM. Brouillard, Fargot, Crochet, Besset, Bégule, Lesbros et Céria, des portraits de beaucoup de caractère par Mlle Morel et M. Férier-Jourdain, d'autres toiles fort intéressantes par Mlle Odette des Garets et MM. Deval, Jacquemin, Mérieux, Louis Bouquet, Rodet et Lugon. Parmi les sculpteurs il faut citer M. Sapey-Triomphe et surtout parmi les décorateurs trois artisans restés fidèles aux rives du Rhône et qui sont l'honneur de leurs corporations, le dinandier-orfèvre Linossier et le ferronnier Piguët, auxquels il faut ajouter Beyer, ce lyonnais d'adoption.

Une des originalités du Salon d'Automne c'est son caractère exclusivement lyonnais. Pourtant chaque année il fait appel à des personnalités ou à des groupes du dehors, dans le but de faire défiler sous les yeux des créateurs lyonnais les plus récents témoignages de l'évolution esthétique. C'est ainsi que cette année à côté de leurs ensembliers dont l'effort est remarquable, MM. Sornay, Chaleyssin, Bellon, Krass, Guinochet et Berne de Gervaise, les Lyonnais purent admirer d'importantes expositions de décorateurs parisiens tels que MM. Ruhlmann, Maurice Dufrène, Chareau et Dominique.

A ces ensembles mobiliers s'ajoutait une vaste salle occupée par l'Evolution artistique, groupe de sculpteurs et de décorateurs qui, sous la direction artistique de M. Marcel Temporal, s'efforce de créer à côté des pièces uniques réservées à des favoris de la fortune, un art d'édition à la portée de tous. Admirable enseignement



pour les jeunes gens de nos provinces.

\*\*\*

A peu près à l'époque où s'ouvre le Salon d'Automne de Lyon, le groupe dijonnais L'Essor organise de très vivantes manifestations. De sorte que le touriste peut en un même voyage visiter les deux Salons. A Dijon, pas plus qu'à Lyon, il ne perdra son temps.

Il eut trouvé cette année dans les salles du Palais des Etats prêtées à l'Essor par un maire avisé, M. Gaston Gérard, une réunion des meilleures toiles de Jules Zingg, puis des tableaux de peintres bourguignons, les uns déjà connus, les autres en passe de l'être, MM. Antoine Villard, Henri Dubret, Montmerot, Labille, Binet, Niellot, Claudot, Rondinet, des dessins et gravures de MM. Georges Rousseau et Jehan Moreau, des sculptures de MM. Yencesse, Max-Blondat, Pompon, Pépe et Mouret et quelques louables essais d'art appliqué. Il se serait surtout arrêté devant des œuvres charmantes de petits paysans de 12 à 13 ans, garçons et filles, groupés par de jeunes artistes, M. Jehan Moreau et Mlles Guignepied et Chambriard, en ateliers villageois qui forment dès maintenant en plusieurs lieux de Bourgogne des centres d'instruction des plus féconds. A ces bambins et bambines l'enseignement est donné au cours de promenades dans la campagne. Leurs aînés qui sont leurs maîtres leur expliquent le caractère des plantes et développent leur vision sur nature. Quelles merveilleuses

leçons et combien supérieures aux froides études de nos Ecoles des Beaux-Arts !

Les « ateliers villageois » nous promettent une renaissance de l'artisanat régional dont nous verrons les effets dans peu d'années. Il faudrait souhaiter que l'exemple donné par M. Jehan Moreau et par ses compagnes soit suivi dans toute la France.

Yvanhoé  
RAMBOSSON.





## NOËL

Noël, voici Noël avec ses cloches, ses gais carillons, ses hymnes de joie, d'allégresse, d'heureux avènement. Depuis plus d'un siècle, la coutume veut que cette fête soit célébrée par des manifestations de gaieté et de plaisir et il est bien peu de logis, depuis le dôme des palais royaux jusqu'au toit de l'humble chaumine, où le 25 décembre de chaque année, on ne s'assemble pour fêter en nombre l'anniversaire de la divine naissance.

La tradition veut également que cette date soit prétexte à cadeaux, surprises, présents et dons de toutes sortes ; l'origine de cet aimable usage remonte-t-elle au premier Noël du monde, quand rois mages et bergers guidés par l'étoile annonciatrice mêlaient leurs rangs pour apporter au divin nouveau-né offrandes et richesses ?... Toujours est-il que la tradition nous est restée pour la joie des petits et des grands qui forment à l'avance mille vœux toujours exaucés.

En vue de cette fête, les magasins se sont depuis longtemps approvisionnés en vue de présenter des étalages tentateurs car la concurrence est grande. Chez les confiseurs, les vitrines se peuplent de bonshommes Noël en ouate givrée dont l'intérieur est bourré de chocolats, voici des crèches minuscules où petit-Jésus est représenté tout en sucre blanc et rose, couché sur une crèche en nougatine... Les fleuristes arborent les branches de houx, les boules de gui symboliques sous lesquelles (prétexte subtil) bien des baisers défendus ailleurs seront permis ; enfin, les sapins — arbres féeriques de nos imaginations d'en-

fants — seront débités en série comme pour une fabrique de meubles. Je ne parle pas des bijoux, parures et articles de haut luxe qui, pour ne pas être classés « traditionnels », n'en seront pas moins choisis par quelques opportunistes pour qui tout prétexte à cadeaux fastueux est bon.

Noël à Paris se fête beaucoup, nous plaignions en cela notre voisine Albion dont le Christmas légendaire peut passer pour fête nationale. Nous avons pris d'elle l'habitude gracieuse d'en faire surtout la fête des tout petits. D'un côté du Channel comme de l'autre, l'après-midi de Noël voit réunis, autour d'un grand arbre brillamment illuminé et orné de mille objets, les têtes blondes et brunes d'une nuée d'enfants avides et éblouis. Au milieu des cris et des rires de joie se distribuent les jouets et une fois le sapin dépouillé, ce sont des rondes et des danses, que seul interrompt un goûter somptueux où puddings énormes et babas fantastiques fondent bientôt comme la neige au soleil.

Les parents se réjouissent autant que les enfants de cette occasion à voir s'épanouir les petits cœurs qui leur sont chers et cette heureuse coutume qui fait se réunir et se resserrer les liens de la famille devrait être immortalisée à jamais.

Paris étant la ville de tous les plaisirs et de toutes les distractions, il est naturel qu'à l'occasion de Noël des festivités et réjouissances spéciales soient offertes ; pour les amateurs de réveillons, les théâtres avec leurs

soirées de gala suivies du traditionnel souper réunissent curieux et gourmets. Inutile de dire que pour un pareil soir, les élégances les plus choisies sont de mise ; le coup d'œil est curieux dans les salles où les élégantes rivalisent de magnificences et de richesses.

En cet an 1926, où les exigences de l'après-guerre nous font une situation pauvre aux yeux des étrangers, ce n'est pas sur les Françaises qu'il faudra chercher les modèles les plus riches des grands couturiers. Ces derniers, malheureusement pour la perpétuation du goût français, ne travaillent plus guère pour nous. Nous admirerons donc sur des épaules étrangères, qui les porteront plus ou moins bien, les souples tissus de voile impalpable tout enrichis de broderies, de lamés, de perlage qui font de la si petite chose qu'est une robe aujourd'hui le capital d'une petite fortune ; nous regarderons, telle l'idole inaccessible, celle qui arbore chinchillas et zibelines et nous détournerons les yeux, offusquées par l'insolence des diamants de cette autre. Avec le flair du troupeau qui sent son homogénéité et qui serre les rangs, nous nous reconnaitrons parmi tant d'autres

car le charme, la grâce et la véritable élégance, qualités qui nous sont propres, ne s'achètent pas.

Noël, Noël ! dans la nuit illuminée de la grand-ville les églises sont les temples sacrés où la foule se presse et se prosterne les uns, la foi au cœur, les autres, en profanes, car les maîtrises célèbres et les chanteurs fameux s'y font entendre pour la joie des artistes. Dois-je dire que je préfère à la beauté de ces manifestations trop conventionnelles la simplicité émouvante d'une messe de Noël au village ?... Dans l'église modeste et rustique, les humbles fidèles sont agenouillés, paysans en sabots, femmes en capuches ont traversé des lieues dans la neige afin de venir honorer l'Enfant-Dieu. Le bon curé, frère de ses ouailles par l'humilité et le travail, dit la messe avec toute la naïve candeur de son cœur croyant, les cantiques anciens, chants simples et frais transmis par les aïeux qui les ont psalmodiés à la même place, résonnent sous la voûte et là-bas sous les cierges allumés, la pauvre crèche attire les petits enfants.

Ici, point de toilettes luxueuses, ni aube de dentelles au prêtre, ni fourrures aux fidèles, à la porte, pas de limousines, mais le char à banc ou le vieux cheval attelé pour la circonstance. Pas de réveillons à la sortie, mais dans la nuit froide que la neige éclaire, la lente procession aux lanternes des paysans qui, la chaleur au cœur, retournent chez eux.

PAULE-MARTINE.





ÉTABLISSEMENTS

GRAF

DOLE

(JURA)



Voici un produit de la Franche-Comté connu depuis quelques années seulement, mais qui a été apprécié des gourmets dès son apparition, et dont le succès ne saurait que s'affirmer davantage encore à la suite de la Foire Franc-Comtoise de Paris. La Crème de Gruyère a été introduite en France, en 1917, par MM. Graf Frères, à Dole-du-Jura.

La Franche-Comté est le centre important de la fabrication du fromage de Gruyère en France.

La Crème de Gruyère est préparée exclusivement avec des Comtés choisis parmi les fromages les plus fins de pâte et de goût, et amenés au point de maturation convenable par des soins appropriés. La méthode employée dans ces établissements, mise au point à la suite d'une longue pratique et d'observations minutieuses, a pour résultat de mettre en pleine valeur la délicatesse d'arôme provenant d'une flore de montagne particulièrement riche et variée, tout en augmentant la digestibilité des matières albuminoïdes, plus abondantes dans le gruyère (31,5 %) que dans toute autre espèce de fromage, ce qui le classe parmi les aliments les

plus nutritifs sous le moindre volume.

Grâce à la provenance privilégiée de la matière première ainsi mise en œuvre, et à l'heureuse influence d'un traitement rationnel, basé à la fois sur les données de la science et de l'expérience, la Crème de gruyère possède des facultés de conservation qui lui permettent d'aborder les débouchés les plus éloignés, sans que son aspect, sa consistance et ses qualités gustatives soient modifiés.

Aussi la renommée de la Crème de gruyère s'étend-elle chaque jour davantage, s'affirmant à côté des marques d'origine recherchées des plus fins gourmets : à tel titre que les Établissements Graf Frères ont vu, en quelques années, quintupler l'importance de leurs affaires, encore actuellement en plein développement.

Cette faveur du consommateur est amplement justifiée, d'ailleurs, par la haute valeur alimentaire de ce produit, son coefficient d'assimilation de tout premier ordre, et aussi l'exquise finesse de goût et d'arôme qui fait de la Crème de gruyère le plus délicat et le plus distingué des fromages qui puissent figurer sur une table bien servie.



Le nom GRAF est une garantie de supériorité de Qualité  
Production journalière : 100.000 Boîtes

P A R I S

Pour :  
Hôtels - Excursions en Automobile  
Opérations de Banque et Change  
et tout ce qui concerne le Voyage

Adressez-vous à l'un des Bureaux de :

THOS. COOK & SON

PARIS - 2, Place de la Madeleine

— 18, Rue de la Paix

CHAMPS-ÉLYSÉES - Rue de Rivoli

Marseille, Nice, Gênes, Rome, Genève, etc., etc.

SIEGE CENTRAL,

Berkeley Street, Piccadilly, London W 1.

Vous connaissez certainement  
LES VOYAGES DUCHEMIN

Adressez-vous à eux pour tous vos déplacements.

Ils enlèveront et enregistreront vos bagages à votre domicile et le bulletin vous sera remis séance tenante.

Ils vous fourniront vos billets de chemins de fer et de navigation, retiendront vos places dans les trains, vos chambres dans les hôtels et si vous le désirez, organiseront votre voyage entier en vous fixant sur vos dépenses moyennant un prix à forfait.

BUREAU CENTRAL : 10, Rue de Grammont, PARIS

Compagnie Française  
DU TOURISME

SIEGE SOCIAL :

30, Boul. des Capucines  
et 2, Rue Caumartin, Paris

SUCCESSALES :

15, r. Royale - 20, r. La Boétie  
19, r. Tronchet - 6, av. Kléber

Organisation de voyages à forfait

Délivrance de Billets  
de chemin de fer, de navigation  
d'auto-car et d'avion

Retient les chambres dans les hôtels



LES VOYAGES  
MODERNES

Agence française de voyages  
(fondée en 1898)

SIEGE SOCIAL

4, Av. de l'Opéra, Paris

Excursions accompagnées

- Voyages particuliers -  
à forfait pour tous pays

POUR VOYAGER PRATIQUEMENT  
sans ennui et sans préoccupations

connaitre

les meilleurs itinéraires à suivre,  
l'adresse des bons hôtels,

et il faut avoir :

les places réservées dans les trains,  
les chambres retenues dans les hôtels, etc.

ADRESSEZ-VOUS A UN SPECIALISTE

Par exemple à l'ancienne et importante organisation française

EXPRINTER

VOYAGES PRATIQUES

2, Rue Scribe, 2 - PARIS

DE LUX TOURS  
— of every description —

AUTOMOBILE  
RAILROAD  
STEAMSHIP  
AÉROPLANE

FRANK TOURIST & Co

10, Rue Édouard VII, 10  
— PARIS —

Norway House, 21-24, Cocksfur Street  
LONDON



# P A R I S

L'IMPRIMERIE  
**MAULDE & RENOU**  
FONDÉE EN 1836

vient,  
grâce à son outillage moderne et  
à ses rapides moyens d'exécution  
d'ajouter à son ancienne spécialité les  
**Travaux Administratifs**  
celle des impressions de publicité  
**Affiches, Tarifs, Catalogues,**  
etc., etc.

144, Rue de Rivoli  
Tél. : Gut. 06-07 — Centr. 51-04

Etab<sup>ts</sup> ALLEZ Frères

“ Au Chatelet ”

LES PLUS GRANDS  
SPÉCIALISTES  
EN MEUBLES  
DE JARDIN

## LE BUFFET DE DIJON

qui présente à la satisfaction de tous les voyageurs  
LE REPAS COURANT  
offre en outre à sa clientèle moins pressée un menu  
A PRIX FIXE

dont la composition est destinée à plaire  
AUX PLUS DÉLICATS AMATEURS  
— DE LA BONNE TABLE —

VINS FINS DE BOURGOGNE BOITES-REPAS SOIGNÉES

les affiches  
**Lucien Serre & Cie**  
provoquent et développent  
le goût du tourisme

15, 17 et 19, rue du terrage  
Paris 10<sup>e</sup>  
tél : nord 39-28 - 86-97

## J. BARREAU

Imprimeur-Éditeur  
16, Rue Littré, 16  
P A R I S  
Spécialité d'Impressions  
Touristiques  
de  
Grand Luxe

# L Y O N

C A R R O S S E R I E

SOCIÉTÉ ANONYME DES ÉTABLISSEMENTS

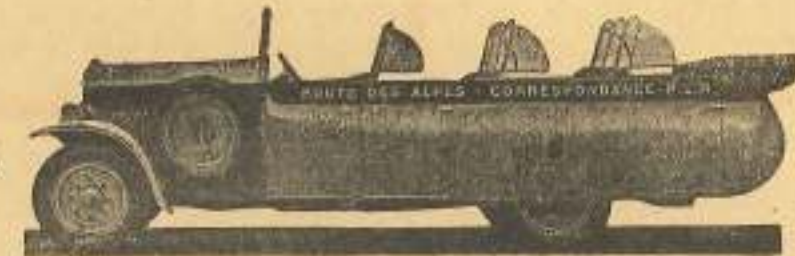
**FAURAX & CHAUSSENDE RÉUNIS**

CHAUSSENDE, JARSAILLON FRÈRES & C<sup>IE</sup>

CAPITAL : 4.000.000 de Francs

LYON

Téléphone :  
Vaudrey 30-37



Adr. Télégr.  
Carrosauto-Lyon

TOUTES CARROSSERIES POUR TOUS USAGES

LYON

“ ROYAL HOTEL ”



PLACE BELLECOUR - LE SEUL

LYON

“ CARLTON HOTEL ”

Place de la République



THE ARISTOCRATIC HOTEL



# CHAMONIX ET St-GERVAIS

**CHAMONIX**  
**SAVOY PALACE**  
 Appartements avec Bains  
 Eau courante dans toutes les chambres  
 Grand parc - 2 tennis  
 :: Garage - Box ::  
**SAISON D'HIVER ET D'ÉTÉ**

**CHAMONIX**  
**HOTEL BELLEVUE**  
 Attenant à la poste  
 Près de la patinoire  
**EAU COURANTE**  
**CHAUFFAGE CENTRAL**  
 Téléphone 6  
**OUVERT TOUTE L'ANNÉE**

**CHAMONIX**  
**HOTEL DES GOURMETS**  
 Eau courante - Chauffage central, Bains  
 Ouvert toute l'année  
 Cuisine recommandée

**CHAMONIX**  
**SPORTS**  
**D'HIVER**  
**SANGLARD**  
 & Cie  
 Rue Nationale



**CHAMONIX**  
 Fabrique d'Objets en Corne  
**FRANÇOIS PAYOT**  
 :: Spécialiste ::

**CHAMONIX**  
**EXCURSIONS EN**  
**AUTO-CHENILLE**  
 Tailles -- Ski -- Kioering  
 Correspondance P. L. M.  
**E. VOUILLAMOZ**  
 Garage International (près la Poste)  
 Téléphone : 70

**CHAMONIX**  
**HOTEL DE MILAN**  
 Ouvert toute l'année  
 à 100 m. à droite et sortant de la gare  
 Confort moderne  
 Téléphone : 1-09

**CHAMONIX**  
 LE  
**GRAND HOTEL**  
**DES ALPES**  
 1<sup>er</sup> Ordre -- Tout confort  
 Récents agrandissements  
 Saison d'Hiver - Saison d'Été  
**BAR - BILLARDS**  
**" TENNIS "**  
 Téléphone : 27  
**J. LAVAIVRE**  
 PROPRIÉTAIRE



CHAMONIX

**Hôtel d'Europe**  
 80 Chambres  
 Eau courante  
 Chauffage central  
 Pension dep. 50 francs  
 SAISON D'HIVER ET D'ÉTÉ

**CHAMONIX**  
 GRANDS MAGASINS  
**A LA PLACE CLICHY**  
 Succursale à CHAMONIX  
 Grand choix de vêtements de sports  
 Toilettes

**St-GERVAIS-les-BAINS**  
 STATION  
**TOURISTIQUE**  
**CLIMATIQUE**  
**et THERMALE**  
 Son  
 ÉTABLISSEMENT THERMAL  
 complètement renové  
 par une nouvelle Société  
 (Ouvert toute l'année)

ARTHRITISME - DERMATOSES  
 BILIAIRES - ÉPIQUE - ECZÉMA  
 Hôtels de toutes catégories  
 Villas et pensions de famille  
 dont un grand nombre  
 ouvert toute l'année

**SPORTS D'HIVER**  
 RENSEIGNEMENTS :  
 SYNDICAT D'INITIATIVE



LA  
**CRÉMAILLÈRE**  
**DU**  
**MONT-BLANC**

conduisant au  
**COL de VOZA**  
 (1.750 mètres)

Les plus beaux champs  
 de neige de la Région

**HOTEL**  
**DU**  
**COL de la VOZA**  
 CONFORT MODERNE  
 Spécialement aménagé  
 pour les

**SPORTS D'HIVER**  
 (Ouvert toute l'année)

# HTE-SAVOIE

STATION DE SÉJOUR

ALTITUDE 1000 mètres

**GRAND HOTEL P. L. M. DU MONT-BLANC**

Adresse Télégraphique : PELEMOTEL-COMBLOUX

Téléphone : COMBLOUX N° 1

200 CHAMBRES :: TOUT LE CONFORT MODERNE :: RESTAURANT

**LE PLUS BEAU PANORAMA DU MONT-BLANC**

**SERVICE AUTOMOBILE AVEC LA GARE DE SALLANCHES-COMBLOUX**

RELATIONS DIRECTES AVEC PARIS, LYON, GENÈVE, NICE

**OUVERT TOUTE L'ANNÉE**

**MEGÈVE** Téléphone 6  
 Pension pour Famille, Cuisine soignée  
 Chauffage central  
 Prix modérés - Ouvert toute l'année  
**GEORGET-GRANGE, propriétaire**

**MEGÈVE**  
**HOTEL du MONT D'ARBOIS**  
 ALTITUDE 1.510 M.  
 1<sup>er</sup> Ordre, Cuisine recommandée, Restaurant à la carte  
 Saison d'Été - 15 /oto - 15 Septembre  
 Très beaux golf de montagne, Tennis  
 De 15 Décembre au 15 Mars  
 Tous sports d'Hiver  
 CENTRE IDEAL POUR LE SKI  
 Seul hôtel français des notes de  
 GOUTAIRE, 21, rue Chapel, PARIS (8<sup>e</sup>).  
 LOCATION à L'HOTEL DU MONT D'ARBOIS

**ANNECY**  
**HOTEL MEUBLÉ DES ALPES**  
 (près Gare P. L. M.)  
 Eau courante chaude et froide  
 - dans toutes les chambres -  
**BOLLARD Propriétaire**



LAC D'ANNECY

**MEGÈVE**  
**HOTEL DU MONT-BLANC**  
 Chauffage central, Eau courante, salles de bain  
 Cuisine et cave renommées  
 Téléphone 4

**MEGÈVE**  
**GRAND HOTEL DU SOLEIL D'OR**  
 Bon confort - Chauffage central  
 Cuisine réputée - Téléphone 1

**MEGÈVE**  
**MONT-JOLY HOTEL**  
 Confort moderne - Chauffage central  
 Eau courante chaude et froide  
 Cuisine et pâtisseries soignées

**MEGÈVE**  
 Pension d'enfants "Les Loties"  
 Cure d'air et de soleil - Soins médicaux  
 Instructions - Surveillance médicale  
 Maladies contagieuses évitées  
 Salons raffinés

**CHOCOLAT D'ANNECY**

Le plus fin, le meilleur

**SEULE SA QUALITÉ A FAIT SA RENOMMÉE**

Usines-Bureaux : Quai de la Tournette - ANNECY

**BONNE TABLE**  
**- BON GITE -**

**HOTEL DU SEMNOZ-ALPES**

1.704 mètres d'altitude

" LE RIGHI " -  
 de la Savoie -

Panorama splendide sur la chaîne du Mont-Blanc

PENSION - ARRANGEMENTS POUR FAMILLES

Poste T. S. F. - Éclairage électrique. - Eau chaude et froide. - S. d. B.  
 Chapelle catholique, Messe tous les Dimanches à 8 heures 1/2.

Services réguliers d'Annecy au sommet par les autocars du P. L. M.



# DAUPHINÉ

## GRENOBLE

**Restaurant Duglou**  
*Anciennement Monnet*

Demander les spécialités  
de chaque saison

ENGLISH SPOKEN

OUVERT TOUTE L'ANNÉE

Terrasse - Salons

8-10, Place Grenette

PLEIN CENTRE

Téléphone 12-26

## GRENOBLE

**KODAKS  
PHOTO-HALL**

12, Rue de Bonne  
Téléphone : 14-96

Dépositaire des Manteaux **SALF  
SPORTS**

## VALENCE

**HOTEL DE L'EUROPE**

CONFORT MODERNE

Sa cuisine — Sa cave

**L. CHOMET, propriétaire**

## BRIANÇON

**HOTEL TERMINUS P.L.M.**  
Léon Terzaghi - TERMINUS BELLEVILLE  
Téléphone : BRIANÇON N° 12  
Tout le confort - Restaurant de 1<sup>er</sup> ordre

**LE LAUTARET  
CHALET RESTAURANT P.L.M.**  
2.182 m. d'altitude, dans le massif de la Balise  
Point d'Arrêt pour le Déjeuner des  
Services automobiles de la route des Alpes

## GRENOBLE

Ne partez de Grenoble sans emporter  
de la **CHOCOLATERIE**

**LÉON MILAND**

17 Place Grenette

en face les Galeries Modernes  
Ses fruits Royaux du Dauphiné  
Ses Noix de Grenoble  
Ses spécialités régionales uniques  
et son fameux Pâté de Canard

Route du Littoral

de

**NICE à MARSEILLE**

en **AUTOCAR P.L.M.**

par la Côte des Maures

→ et de l'Estérel →

**LA CÔTE D'AZUR**

sous son plus bel aspect



GRENOBLE — L'HOTEL DE VILLE

d'**AIX-les-BAINS**

à **NICE**

par Grenoble et Digne

en **AUTOCAR P.L.M.**

413 kilom. en 3 étapes

**CARS LIMOUSINES**

Chauffage intérieur

et

éclairage électrique

## GRENOBLE

Livraison de Bagages à domicile  
Entreprise officielle de la C<sup>o</sup> P. L. M.  
Agence. **L. VIDAL**

Bureau : à la gare P. L. M. Tél. : 7 84 (p. de la Gare)

## GRENOBLE

**A. FARÇAT, Transports**  
Correspondant de la C<sup>o</sup> P. L. M.  
Messag. - Garis-Bustles - Transports locaux  
13, Rue Emile-Duquoyard, 13

## GRENOBLE

**FOURNITURES GÉNÉRALES**  
pour la photographie.  
Photos de montagne

**G. ODDOUX**

25, Boulevard Gambetta

**TRAVAUX D'AMATEURS**

## VALENCE SUR RHONE

**HOTEL  
D'ANGLETERRE**

tout confort

Sa Cuisine et ses Vins réputés  
English Spoken

**R. ROSSIGNOL, propriétaire**

## VALENCE

**BUFFET  
DE VALENCE-sur-RHONE**

Repas à 9 et 2 francs

Paniers-Repas 7 fr. 50

**NOUGAT DE MONTELIMAR**

Spécialité de Nougats, Biscuits

Madeiras de Saint-Péray

Vins des Côtes du Rhône

## GRENOBLE

**HOTEL DE SAVOIE**

Face gare - Tout confort

**RESTAURANT - CAFÉ**

**A. BUISSIÈRE, propriétaire**

Téléphone : 2-21

## GRENOBLE

**BUFFET  
DE LA GARE P.L.M.**

CUISINE SOIGNÉE

CAVE RENOMMÉE

Repas à prix fixe et à la carte

Paniers-repas à tous les trains

**G. GUERIN, concessionnaire**

# GRENOBLE

## BANQUE CHARPENAY

Fondée à Grenoble en 1863

Société Anonyme au Capital de F<sup>cs</sup> 12.000.000

Siège Social : **26, Rue du Lycée, GRENOBLE** Téléph. } 8-20  
2-24

Agences à { **VOIRON (ISERE)** Téléph. : 1-89  
**MODANE (SAVOIE)** Téléph. : 12

Bureau au **VILLARD-DE-LANS** Téléph. : 12

Toutes opérations de banque, de bourse et de change.

Lettres de crédit. Garde de titres et objets précieux.

**LOCATION DE COFFRES-FORTS**

**Correspondants  
dans les principales villes  
de France et de l'Étranger**

**Concessionnaire du Bureau de Change Officiel  
de la Gare P. L. M., à Modane.**

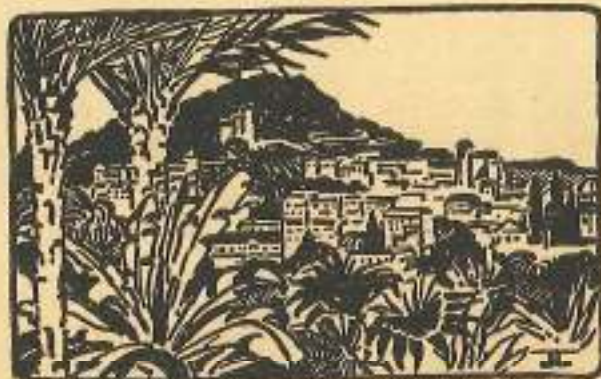
R. C. GRENOBLE n° 206 et 607  
R. C. ST-JEAN-de-MAURIENNE n° 21



# HYÈRES

LA STATION  
LA PLUS  
AU SUD  
DE LA  
COTE D'AZUR

Ouvert toute l'Année



THE MOST  
SOUTHERN  
SPOT ON THE  
FRENCH  
RIVIERA

Open all the Year

## GOLF-HOTEL HYÈRES

Le meilleur Restaurant-Orchestre  
Le Centre Sportif de la Riviera  
Prix Modérés

The best Restaurant - Orchestra  
The Sporting Centre of the Riviera  
Moderate Terms

Golf-Links (18 holes - 4 Tennis)  
8 Croquets

L. G. ROSSIGNOLI  
Administrateur-Délégué

## GRAND CASINO

Tous les Spectacles

SAISON D'OPÉRA

Direction : PHILIP

SALLIES DE JEUX

BOULE - BACCARA

Bar Américain - Dancing

## GRIMM'S PARK HOTEL

Restaurant et Grand Parc

TOUT CONFORT

Ouvert toute l'Année

## Grand Hôtel des PALMIERS

## Les Hôtels COSTEBELLE

Direction PEYRON

## Grand Hôtel de PARIS

GIRON & FOUBERT  
propriétaires

TÉLÉPHONE 6-15

## HOTEL CHATEAUBRIAND

Tout Confort

PARC - JARDIN - TENNIS

Entre la Ville et le Golf

G. JERIMANN Propriétaire

## CONTINENTAL HOTEL DES BAINS

Prix et Conditions  
envoyés sur demande

Prop. A. R. MULLER

Ouvert toute l'Année

## Grand Hôtel BEAUSEJOUR

## Grand Hôtel des ÉTRANGERS

# SAINT-RAPHAËL

STATION  
CLIMATIQUE



HIVER  
ÉTÉ

## SAINT-RAPHAEL

Passer l'Hiver à St-Raphaël

L'Estérel - Les Mureaux - La Corniche d'Or  
Température Idéale - Golf - Tennis - Casinos

## SYNDICAT D'INITIATIVE

Bureau de Renseignements : Place de la Gare

## SAINT-RAPHAEL

THE COURT TEA ROOM  
Rue Jules Barbier

LIGHT REFRESHMENTS  
AND AFTERNOON TEAS

THE MISSES LIVESKY

## SAINT-RAPHAEL - VALESCURE

LE GRAND HOTEL  
Premier Ordre avec le dernier Confort  
1<sup>er</sup> NOVEMBRE A MAI

COUJNET frères propriétaires

## SAINT-RAPHAEL

HOTEL BEAUSEJOUR  
DERNIER CONFORT - CUISINE RENOMMÉE  
Prix Modérés - Depuis 50 francs

## SAINT-RAPHAEL - BOULOURIS-SUR-MER

HOTEL DES PINS  
Jardin d'Eucalyptus et Mimosa - Tout Confort  
La Mer - La Montagne - Les Jeux

## SAINT-RAPHAEL

## LE COURTIER IMMOBILIER

Mad. ALTEIRAC

LOCATION - VENTES

Place Pierre Coulet

Téléphone : 2-55

## AGAY

Séjour le plus agréable de la Corniche d'Or

## GRAND HOTEL BEAU-SITE

Bard de Mer

Entièrement remis à neuf - Chauffage Central  
Restaurant de 1<sup>er</sup> Ordre - Spécialité de Bouillabaisse

Ouvert toute l'Année

F. BARGIGLI, propriétaire

## AGAY

## HOTEL LA RÉSERVE D'AGAY

Restaurant de Premier Ordre

Terrasse et Parc au bord de la Mer

OUVERT TOUTE L'ANNÉE

## SAINT-RAPHAEL - BOULOURIS-SUR-MER

## HOTEL HÉLIOS

Restaurant de 1<sup>er</sup> Ordre - Cave Réputée  
Appartements avec salle de bain et W.C. privés

:: PARC ::

TÉLÉPHONE 164

Service spécial pour Golf, Tennis, Casino.

Ouvert toute l'Année



# PROVENCE

## BANDOL-SUR-MER

GRAND HOTEL  
**Hôtel des Bains**  
Ouvert toute l'année

SITUATION ADMIRABLE  
PLEIN MIDI

Grand Parc - Bois de Pins  
Tennis - Plage privée  
TOUS LES CONFORTS  
Restaurant de 1<sup>er</sup> Ordre  
Téléphone : 7

## TAMARIS-SUR-MER

Grand Hôtel 1<sup>er</sup> Ordre  
100 chambres

RESTAURANT  
CASINO

Spectacles  
Dancing

BOULE - BACCARA

## MARSEILLE

HOTEL  
du Louvre et de la Paix

Téléphone : 1856  
Télégraphe Louvre-Paix

Situation la plus Centrale  
GRAND HALL - BAR  
RESTAURANT

Eau courante, Salle de Bains  
avec W.C. dans toutes les  
chambres ainsi que Téléphone  
URBAIN et INTERURBAIN

## BANDOL-SUR-MER

Côte d'Azur Varoise  
Station climatique,  
estivale et hivernale  
la plus jolie plage  
de la Méditerranée

Casino Municipal  
PLAGE

Boule - Dancing - Baccara  
RESTAURANT de 1<sup>er</sup> Ordre  
AMERICAN-BAR Tél. 16  
DIRECTEUR-PROPRIÉTAIRE  
VINCENT RAFOURNIE



BANDOL - Hotel des Bains

## BANDOL

HOTEL  
LITTORAL-PLAGE

P. MOURGUE, prop.

Eau courante chaude et froide - Terrasse  
sur la mer - Cuisine Lyonnaise - Prix  
fixe et carte - Spécialité de Bouillabaisse  
Cave renommée - Chauffage central  
Arrangements pour  
Famille et Séjours

## BANDOL-SUR-MER

Grand Hôtel Beau Rivage  
TOUT CONFORT MODERNE  
Terrasse unique sur la mer  
Vue splendide - Téléph. : 22

## AVIGNON

Hôtel  
d'Europe

1<sup>er</sup> ORDRE

## A MARSEILLE

F. P. FRANCK

Directeur-général

PRÉSENTE :

à l'Alcazar  
les plus grandes Vedettes  
du music-hall et les plus  
sommptueuses Revues

aux Variétés-Casino  
les plus modernes Opérettes

au Gymnase  
les plus fines Comédies

## BANDOL-SUR-MER

Une des plus jolies  
stations climatiques  
sur la Côte d'Azur

STATION PRIVILÉGIÉE  
CLIMAT TRÈS DOUX

SON CASINO  
avec salles de jeux

SES HOTELS RENOMMÉS  
SA PLAGE

MAGNIFIQUES BOIS DE PINS  
SYNDICAT D'INITIATIVE  
BANDOL-SUR-MER

# CANNES

## CANNES

HOTEL  
des Iles Britanniques

Grand jardin plein midi  
EAU COURANTE - ASCENSEUR  
à 4 m. du Casino et de la Mer

G. COUTTET

L'ÉTÉ

Grand Hôtel Regina  
PRAZ de CHAMONIX (Mont-Blanc)

## CANNES

HOTEL REGINA  
Quartier Californie - Plein midi  
ENTIÈREMENT REMIS À NEUF  
Dernier confort - Ouvert toute l'année

## CANNES

HOTEL  
BEAU SÉJOUR  
PREMIER ORDRE

## CANNES

HOTEL  
BRISTOL

Central

## CANNES

ARMENONVILLE

THE BEST RESTAURANT OF THE RIVIERA

## CANNES

HOTEL PAVILLON

EAU COURANTE - BAINS PRIVÉS

GRAND JARDIN EN FACE LA MER

Autobus pour le Casino et le Golf

L'ÉTÉ : HOTEL IMPÉRIAL Boulogne-sur-Mer

## GOLFE JUAN

Etablissements  
J. GAZIGNAIRE

MATIÈRES PREMIÈRES  
POUR PARFUMERIE

MAISON FONDÉE en 1865

## CANNES

Hôtel  
Mont-Fleuri

HOTEL DE FAMILLE

DERNIER CONFORT

Situation unique  
dans son grand Parc

CUISINE RENOMMÉE

## CANNES

SPLENDID  
HOTEL

## CANNES

CANISY HOTEL  
Très belle exposition, plein midi  
Vue sur la Mer - Dernier confort  
Ouvert toute l'année - Téléphone 8.29

## CANNES

HOTEL GONNET  
et de la Reine  
SUR LA CROISSETTE

Tout premier ordre



ILE SAINT-HONORAT



# RIVIERA

MONTE CARLO

## HOTEL DE PARIS

LE SEUL SUR LA PLACE DU CASINO  
Thé Concert dans le Majestueux Hall

## RESTAURANT DE PARIS

Somptueuse Salle Empire



## CAFÉ DE PARIS

Restaurant - Dancing

Salle la plus élégante et du goût le meilleur de la Riviera

## Hôtel des Anglais et St-James

MAISONS DE FAMILLE DE PREMIER ORDRE

G. FLEURY Adm. Délé. Directeur général

NICE

## Miramar Palace

(Anc. Résidence de S. M. la Reine du Portugal)

LA PLUS RÉCENTE CRÉATION  
DE LUXE ET DE CONFORT



Toutes les Chambres avec  
SALLES DE BAINS, TÉLÉPHONE et W.-C. PRIVÉS

Les plus Belles Terrasses sur la Mer

Service d'autobus - 7 minutes du Casino

Georges HEIM, Directeur

MENTON-GARAVAN

## LE GRAND HOTEL

(WYDER'S GRAND HOTEL)

Maison de Premier Ordre

TOUS CONFORTS



GRAND JARDIN - PLEIN MIDI

EN ÉTÉ :

SAVOY HOTEL INTERLAKEN

ET

Hotel National Interlaken

AJACCIO

## Grand Hôtel & Continental

100 Chambres - Eau courante chaude et froide  
dans toutes les chambres  
Salles de Bains privées - Lumière Electrique  
Chauffage Central - Confort moderne - Grand Parc  
Tennis - Garage - Autos pour Excursions

ARRANGEMENTS SPÉCIAUX POUR SÉJOURS & FAMILLES

OUVERT TOUTE L'ANNÉE



NICE Môme Administration

## GRAND HOTEL de la PAIX

Avenue Félix-Faure (la plus rapprochée du Casino Municipal)

PROMENADE DES ANGLAIS

## Hôtel de la Méditerranée

Maurice PREVEL, Directeur-Propriétaire

# LA RIVIERA

NICE

## Hôtel

Westminster

PROMENADE

DES ANGLAIS

Demander son Tarif

NICE

## GRAND HOTEL NICÆA

58, Avenue de la Victoire

Ouvert toute l'Année

GRAND CONFORT

Toutes les chambres avec  
cabinet de toilette ou salle  
de bains et W.-C. privés

EAU COURANTE CHAUDE  
ET FROIDE - ASCENSEUR

NICE

## Hôtel du Louvre

20, Boulevard Victor-Hugo

DERNIER

CONFORT

Ouvert toute l'Année

MONTE CARLO

LE SÉJOUR

le plus  
agréable

toutes les  
manifestations  
- artistiques -

TOUS LES SPORTS



MONTE CARLO

LE CLIMAT

le plus  
- sain -

CASINO

— ouvert —  
toute l'année

TOUS LES SPORTS

NICE

## Hôtel Grimaldi

Place Grimaldi

DERNIER CONFORT

Ouvert toute l'Année

Arrangements pour Famille  
- et Séjours prolongés -

NICE

## Hôtel de Nice

Boulevard Carabacel

SITUATION UNIQUE

GRAND PARC

NICE

## Nice Palace

MEUBLÉ

## l'Hôtel de l'Elite

PLEIN CENTRE

Près de la Mer

TOUS LES CONFORTS

Rue Maréchal-Joffre  
Rue Eugène-Emmanuel



# LA RIVIERA

MONTE CARLO

Le  
**GRAND HOTEL**

*Ouvert toute l'année*

**A. LONGONI**

Directeur

MÊME DIRECTION

**Hôtel des Palmiers**

MONTE CARLO

**HOTEL  
BEAU RIVAGE**

Premier ordre

MENTON

**HOTEL  
VILLA STELLA BELLA**

Promenade du Midi

*Ouvert toute l'année*

Moderate terms open all the year

MENTON

**Majestic Hôtel**

Son Bar Américain

Son Restaurant

A CÔTÉ DU CASINO

En face des Jardins Publics

100 Chambres avec eau courante  
50 Salles de bains

OUVERT TOUTE L'ANNÉE

**BAEHLER**

Directeur-Propriétaire

Casino Municipal

NICE

Son Hall

Son Théâtre

Ses Concerts

Ses Ballets



NICE. CASINO MUNICIPAL

Casino Municipal

NICE

Son Cinéma

Son Music-Hall

Son Restaurant

Ses five O'clock-Tea

GRASSE

MATIÈRES PREMIÈRES  
DE PARFUMERIE

**BRUNO COURT**

*On peut visiter l'Usine*

PEIRA-CAVA

SPORTS D'HIVER - SAISON D'ÉTÉ  
1.500 m. d'altitude

**BELLE-VUE VICTORIA  
SELECT HOTEL**

Chauffeur Central — Salles de bains  
Eau courante chaude et froide  
Dernier confort — Téléphone N° 5  
*Open all the year summer season*

NICE

**RESTAURANT  
DU CHAPON FIN**

REPAS PAR PETITES TABLES

Cuisine Renommée

Spécialités Niciennes

SERVICE IRREPROCHABLE

Si vous voulez passer une bonne soirée  
allez au **"NOUVEAU CASINO DE NICE"**

Les plus grandes vedettes de comédies et vaudevilles  
SALLES DE BOULES ET DE BACCARA

# LA RIVIERA

AGAY

**HOTEL  
des Roches-Rouges**

1<sup>er</sup> ORDRE

*Séjour d'Hiver et d'Été*

Appartements avec bain privé

SA PLAGE

SA FORET

LE SOLEIL

LA MONTAGNE

Tennis - Garage - Autobus

GOLF A 5 KILOMÈTRES

Télgr. : Roches-Rouges-Agay

TELEPHONE : 2

NICE

**WEST-END HOTEL**

Promenade des Anglais

**HOTEL DE FAMILLE**

DERNIER CONFORT

NICE

**HOTEL MÉTROPOLE**

CENTRAL

CONFORT MODERNE

*Ouvert toute l'année*

**LONDON-HOTEL**

Rue de Belgique (Face la Gare) NICE

Opposite Station

Opposite dem Banhol

128 chambres avec cabinets de toilette

PRIX : Été depuis 12 fr. - Hiver 25 fr

NICE

Passer l'Hiver chez vous  
à Nice dans un  
appartement meublé du

**GRAND PALAIS**

*Ouvert toute l'année*

PLEIN MIDI

2, Boulevard de Cimiez

150 Appartements meublés

150 Salles de Bains

150 Cuisines particulières

9 ASCENSEURS

PUNICULAIRE

JARDINS - TERRASSES

VUE SUR LA MER

NICE

**CASINO**

DE LA

**JETÉE**

Ses Grands Concerts

Son Théâtre

Son Thé-Dancing



NICE. Casino de la Jetée

NICE

**CASINO**

DE LA

**JETÉE**

Son Restaurant

Ses Opérettes

Ses Revues

NICE

**BUFFET P. L. M.**

Cuisine renommée - Spécialités nicoises

REPAS A PRIX FIXE ET A LA CARTE

L. BLAIN, Nouveau Concessionnaire

ex-restaurateur de réputation mondiale

NICE

**Hôtel Interleban et de Provence**

26 Avenue Lurants - NICE

Face Gare P. L. M.

Eau courante - Prix Modérés

THOUVENIN, Propriétaire

**LUXOR-HOTEL**

Boulevard Carabacel, 21

**TOUS LES CONFORTS**

Pension complète depuis 45 fr.

LAPÈNE Propriétaire

Téléphone : 74-11

Une curiosité du Vieux Nice

LE RESTAURANT

**Alexandre BOUTTAU**

Rue Colonne d'Istria

CUISINE ET VINS DE 1<sup>er</sup> ORDRE

ON ENTRE PAR LA CUISINE

Visitez **GRASSE** (Cité des Fleurs)  
Centre Mondial de l'Industrie des Parfums  
**MOLINARD Jeune** (Le Parfumeur Provençal)

Se fait une spécialité de la démonstration aux visiteurs des différentes phases de la fabrication des parfums, depuis la distillation des fleurs jusqu'à la mise en flacons des extraits. La visite se termine par le Salon Provençal de MOLINARD véritable Musée de meubles de la vieille Provence des époques Louis XIII, Louis XIV, Louis XV.



# FOURNISSEURS DE LA COMPAGNIE DES CHEMINS DE FER P. L. M.

**SPÉCIALITÉ DE PACKING**  
pour garnissage de boîtes d'essieux  
Fournisseur des Cies de Chemins de fer

**G. FIRMIN**

20, Rue Baudin  
& Montrouil (Seine)

**A. MELOT**  
MAISONS-ALFORT

Secours d'art — Fer forgé  
Constructions métalliques  
Petit matériel roulant pour  
Chemins de fer

**V<sup>o</sup> LAURENT LAURENT & Fils**

Bogny-sur-Meuse (Meuse)  
FERRURES DE WAGONS  
et Pièces détachées pour Appareils de  
Chemin de fer

Spécialité de Doigts et Attaches de  
Bielles en acier estampé pour les roues

**MANUFACTURE GÉNÉRALE  
DE CAOUTCHOUC**

GUYA PERCHA - BALATA

**BÉRJONNEAU JACQUEAU DRIEUX & C<sup>o</sup>**

77, rue St-Christophe, PARIS (15<sup>e</sup>)  
Tél. : Ségué 10-48, 08-82

Société Ancienne Maison  
LIMOUSIN et DESCOURS

DÉMÉNAGEMENTS

Correspondant des Chemins de Fer P.L.M.  
37, Rue Gambetta MACON

**CH. DAVID**

33, Rue Notre-Dame-des-Champs, PARIS

Chalumeaux - Soudeurs et  
Coupeurs "Charledave"

**MÉTAUX D'APPORT TENAX<sup>o</sup>**

Paste de Soudure autogène "Cyclant"

**Établissements RUDOLPH**

S.A. capital de 1.000.000 fr. - R.C. Seine 151.371

Tuyaux métalliques flexibles pour  
toutes applications (eau, vapeur,  
huile, gaz, etc.) et pour  
pression jusqu'à 300 kg/cm<sup>2</sup>

Appareils de chauffage par la vapeur 100/1500

Matériel d'incendie et robinetterie

Cette usine comme toutes celles de la  
Compagnie P.L.M. est éclairée au moyen  
d'accumulateurs S.A.F.T. en fer-nickel

**SOCIÉTÉ DES ACCUMULATEURS  
FIXES et de TRACTIONS**

Capital 10 millions de francs  
Pont de la Folie - Romainville (Seine)

**POUR TOUS VOS ARTICLES  
DE MÉNAGE**

Visitez les Magasins

**Allez Frères**

**AU CHATELET**

**ACIÉRIES DE HAINE-SAINT-PIERRE  
ET LESQUIN**

Lesquin - les - Lille

**MOULAGES D'ACIER**  
Essieux montés de roues et  
de boîtes.

**ÉTABLISSEMENTS  
LEMOINE**

Essieux, Ressorts, Freins Horset  
Pare-choc inaccrochable L. M.  
pour Automobiles

**RESSORTS pour CHEMINS DE FER  
PARIS - 21, Rue de la Lappe**

**MAISON LAMBLIN  
FABRIQUE**

D'ARTICLES DE CHASSE  
VOYAGE - AUTO

Vêtements en Peaux  
**15, Rue Tiquetonne, PARIS**  
Tél. : Central 37-98

**LES LABORATOIRES  
BRUNEAU & Cie**

17, Rue de Brest, PARIS (8<sup>e</sup>)

Fournisseurs des Boîtes de Secours  
des Pensements Individuels et des  
Médicaments d'urgence.

**CRAYONS CONTÉ**

PARIS

# FOURNISSEURS DE LA COMPAGNIE DES CHEMINS DE FER P. L. M.

**ACIÉRIES DU NORD**

Sec. anonyme - R. C. Seine 26.767  
Capital : 30.000.000 de Francs

Sigle social :

25, Rue de Clichy, PARIS (9<sup>e</sup>)

Ateliers de Construction et de  
Réparations de Locomotives

**MATÉRIEL DE TRANSPORT**  
avec sa filiale La Cie Européenne  
pour le

Transport des Combustibles  
Liquides et Carburants

Sec. anonyme, 25, Rue de Clichy, Paris

Le Site des Acieries du Nord exploite  
un parc d'environ 600 wagons-réser-  
voirs du dernier modèle destinés à la  
location pour le transport d'essence,  
alcool, goudron mélangé acide  
sulfurique, etc.

ACHAT ET VENTE  
Expédition de tout matériel roulant

**ÉTABLISSEMENTS  
GOUY & LANTIER**

87, rue Notre-Dame-des-Champs  
PARIS (6<sup>e</sup>)

Camionnage, Déménagements  
**A. REGIS MARTELET**

**JEAN CHAPUIS Succ<sup>r</sup>**  
Correspondant de la Cie P.L.M.

14, Place d'Armes DIJON



Les voitures de la Cie P. L. M.  
sont éclairées à l'électricité par  
des équipements

**E. V. R.**

**SOCIÉTÉ L'ÉCLAIRAGE  
DES VÉHICULES SUR  
RAILS**

22, rue l'Arcade - PARIS

**TOUTES LES TOILES**

Filatures et Tissages

**ÉTABLISSEMENTS**

**DICKSON, WALRAVE**

Société anonyme au  
capital de 66.450.000 fr.

SIÈGE SOCIAL ET  
DIRECTION GÉNÉRALE :

17, rue Bachaumont

PARIS (2<sup>e</sup>)

12 tissages, 3 filatures,  
4 usines de traitement en  
France.

**Tous les Traitements**

**COMPAGNIE PARISIENNE  
DES ASPHALTES**

33 bis, Rue de Moscou, PARIS

**ASPHALTINE  
PEINTURE LAQUÉE**

**COMPAGNIE DU  
VERRE ÉTIRÉ**

et de l'acier vitrifié

10, Rue Thimonnier PARIS

# STÉ DES ÉTS CODER FRÈRES

CAPITAL 3.000.000 DE FRANCS

SAINT-MARCEL - MARSEILLE

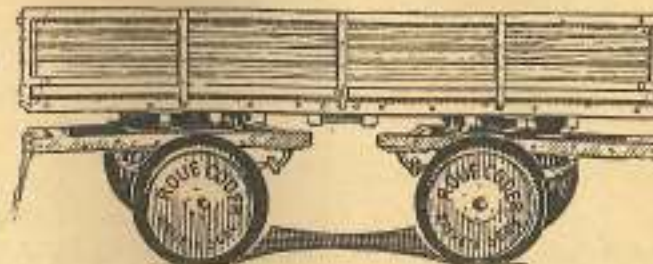
MATÉRIEL ROULANT

VOITURES ET WAGONS DE CHEMINS DE FER ET TRAMWAYS

**REMORQUES**  
à deux et quatre roues

**MODÈLES SPÉCIAUX  
POUR TRACTEURS**

**BREVETS CODER**  
FRANCE ET ÉTRANGER



LES MEUX COMPRIS

LES PLUS SOLIDES

LES MEILLEUR MARCHÉ

Hautes Références

**REMORQUE A QUATRE ROUES DIRECTRICES** : Marche réversible avec  
déclanchement automatique permettant à l'avant-train commandeur de braquer jusqu'à 120°  
l'avant-train commandé ne se déplaçant pas au-delà de 30° et inversement.

AGENTS GÉNÉRAUX : **SULITZER FRÈRES** (Angle) Avenue de la République  
et 48, Rue de Malte. **PARIS**

Télégramme : ALLONIC-PARIS - Téléphone : MÉNILMONTANT 60.65

## L'AMORTISSEUR R A F

indéréglable.

corrige  
la mauvaise  
route.



CAM 15 AVENUE DE LA GRANDE ARMÉE PARIS

MAGASINS DE VENTE

BORDEAUX 33 RUE FONDAUDÈGE  
MARSEILLE 24 RUE NATIONAL  
BRUXELLES 31 RUE DE LA MONTAGNE

LILLE 71 RUE DE LA LIBERTÉ  
NANCY 12 RUE NOTRE-DAME  
ST ETIENNE 11 RUE DU GÉNÉRAL FOY

LYON 77 AVENUE DE SAXE  
NANTES 22 RUE DE STRASBOURG  
BIENNE 127 RUE DE L'HOPITAL



# V O Y A G E S

Vous  
aurez  
le plaisir  
d'offrir  
le Cadeau  
le plus  
agréable  
en vous  
adressant



La Première  
maison  
de la  
région  
pour  
le Choix  
la Qualité  
la Présen-  
tation

LE PLAISIR D'OFFRIE  
**à la CHOCOLATERIE WEISS**

Tous prix et renseignements par retour du courrier  
*Chocolaterie Weiss, rue du Général-Foy, Saint-Etienne*

## MAROQUINERIE ARTICLES DE VOYAGE

SACS DE DAMME  
CUIR ET PANTAISIE  
PORTE-FEUILLES  
ETUIS CIGARES  
ET CIGARETTES  
PORTE-MONNAIE  
SERVIETTES  
CARTABLES  
PORTE-MUSIQUE

### PASCAL

6, Boul. Dugommier  
MARSEILLE

TÉLÉPHONE :  
MANUEL 9-54

Maison entièrement de confiance

MALLES  
MALLETES CUIR  
ET FIBRES  
MALLETES  
GARNIES  
TROUSSES GARNIES  
PORTE-HABITS  
SACS  
SQUARMOUTHS

MÊMES MAISONS : NANTES, REIMS

ÉDITÉ PAR LA  
C<sup>ie</sup> P. L. M.

IMPRIMERIE MARÉCHAL  
158, Quai de Jemmapes, Paris - 1926

Tous droits de reproduction, de traduction et d'adaptation réservés pour tous pays  
COPYRIGHT P. L. M.



a présenté au Salon de l'Automobile — Stand n° 81  
**SES NOUVEAUX MODELES 1927**

EN 2 TEMPS — MOTEUR VILLIERS

Les 2 CV Confort,  
2 CV 1/2 Supersport,  
3 CV Gd Tourisme luxe.

Avec nouveau cadre surbaissé, transmission chaîne-chaîne-  
freins internes, pneus confort.

Les 3 et 4 CV  
Super-confort.

Cadre surbaissé, chaîne-chaîne, moyeux avant et arrière  
à roulements annulaires, axes à broches, écrous papillons,  
roues et freins instantanément démontables, jantes à  
bases creuses, pneus à tringles 700 x 100.

La 2 CV Ordinaire

Dont le modèle est si populaire, sera livré avec cadre surbaissé.

EN 4 TEMPS — MOTEUR M. A. G.

Les Motos 500 cm<sup>3</sup>  
Grand-Tourisme  
et Grand-Sport.

Moteur à soupapes opposées pour le modèle Grand-Tourisme.  
Moteur à double culbuteurs enfermés pour le modèle Grand-  
Sport. Moyeux avant et arrière à roulements annulaires,  
axes à broches, écrous papillons, roues et freins instan-  
tément démontables, jantes à bases creuses, pneus  
à tringles 700 x 100.

Indépendamment de la création de ces nouveaux modèles, la firme  
maçonnaise a apporté, à la totalité de sa construction, tous les perfec-  
tionnements et améliorations qui constitueront à classer sa fabrication au

**1<sup>er</sup> RANG DE LA CONSTRUCTION MOTOCYCLISTE**

UTILISEZ NOS MACHINES  
elles vous procureront

**AGRÈMENT - RAPIDITÉ et SÉCURITÉ**

Notice Franco sur Demande à **MONET & GOYON** 71, Rue du Pavillon, MACON



**De DÉCEMBRE à FIN AVRIL**

DE TOUTES LES CAPITALES DU MONDE,  
DES BATEAUX ET DES TRAINS DE GRAND LUXE  
SE DIRIGENT VERS

**CANNES**

LA VILLE DES SPORTS ÉLÉGANTS



## CASINO MUNICIPAL

Directeur de la Musique : M. REYNALDO HAHN

Opéras, Opéras-Comiques, Ballets, Comédies, Sélections, Grands Concerts Symphoniques  
Directeur de la Scène : M. LEO DEVAUX

## RESTAURANT des AMBASSADEURS

LE CASINO MUNICIPAL de Cannes est le plus somptueux de la Riviera, avec ses spectacles deux fois par jour, ses grandes vedettes, ses diners de Gala fleuris et ses grands Galas-fêtes qui sont parmi les principaux attraits de la saison. Avec ses Courses de plus en plus fréquentées, ses Cent Courts de Tennis, ses Deux Golfs, ses terrains de Polo, les meilleurs de France et les mieux entretenus, un bassin pour les yachts de tous tonnages, ses Régates suivies, ses promenades magnifiques dans les montagnes de minosas, son Établissement de culture physique sur la plage, Cannes est la station unique de l'élégance au soleil hivernal.

## CARLTON HOTEL -- MAJESTIC HOTEL

ET QUINZE AUTRES HOTELS, TOUS DE PREMIER ORDRE

*Pour tous renseignements :* S'adresser à l'HOTEL DE VILLE, au SYNDICAT D'INITIATIVE

LE GÉRANT : P. VALLET