

9^{me} année — n° 7

VOYAGES...

Revue Mensuelle Illustrée de la

C^{ie} des Chemins de fer

PLM

Réseau des Alpes
et de la
Méditerranée

Direction et Rédaction
EXPLOITATION PLM
20, Boulevard Diderot
PARIS (XII^e Arrondissement)

Juillet 1933

FORGES ET ATELIERS
DE CONSTRUCTIONS
ELECTRIQUES DE
Jeumont

TOUT CE
QUI CONCERNE
LES
APPLICATIONS
INDUSTRIELLES
DE
L'ELECTRICITE

et en particulier :

MOTEURS ELECTRIQUES
de tous genres et de toutes puissances

**EQUIPEMENT
INTÉGRAL D'USINES
HYDROELECTRIQUES**

**APPAREILLAGE
FILS & CABLES**

**TAPIS & SEMELLES
DE CAOUTCHOUC**



SIÈGE SOCIAL :

75, BOULEVARD HAUSSMANN, PARIS (8^e)

DIRECTION GÉNÉRALE :
JEUMONT (Nord)

AGENCE A LYON :
85, COURS DE LA LIBERTÉ

AGENCE A MARSEILLE :
31, COURS LIEUTAUD

AGENCE A ALGER :
81, RUE SADI-CARNOT

AGENCE A TUNIS :
30, RUE MASSIAULT

AGENCE A CASABLANCA :
645, BOULEVARD DE LA GARE

CRISTALLIS



C'est en voyage qu'on apprécie
le mieux les CRISTALLIS,
bonbons concentrés sucrés qui
laissent à la bouche une déli-
cieuse sensation de fraîcheur et de bien-être.

Le tube de métal inoxydable 2 francs
dans les bureaux de tabac, Pharmacies
Le Tube franco 2 fr. 50

Vente en gros

N. PERROT Pharmacien à VOIRON
(Isère)

**SOCIÉTÉ INDUSTRIELLE
DES TÉLÉPHONES**

CONSTRUCTIONS ÉLECTRIQUES
CAOUTCHOUC - CÂBLES
CAPITAL 24 MILLIONS DE FRANCS

25, RUE DU QUATRE SEPTEMBRE, PARIS 2^e

MATÉRIEL TÉLÉPHONIQUE

MANUEL - AUTOMATIQUE

TAPIS EN CAOUTCHOUC

EN TOUS COLORIS ET
TOUS STYLES POUR HALLS
BUREAUX ET CHAMBRES

CARPETTES POUR SALLES DE BAINS

TELEPHONE CENTRAL 46-60 - CENTRAL 89-13 - GUYENNE 71-97
149 140021-674 - 3 lignes - 8 lignes - 9 lignes

MESSAGERIES MARITIMES

Services réguliers sur
LA GRANDE-BRETAGNE
LA BELGIQUE
LA HOLLANDE
LE PORTUGAL - L'ITALIE
LA GRÈCE - LA TURQUIE
L'ÉGYPTE - LA SYRIE
LA PALESTINE
L'ARABIE - LES INDES
LES ÉTATS MALAIS
L'INDOCHINE - LA CHINE
LE JAPON - MADAGASCAR
LA CÔTE ORIENTALE
D'AFRIQUE
LA RÉUNION - MAURICE
L'AUSTRALIE
LES ANTILLES
L'AMÉRIQUE CENTRALE
LES ÉTABLISSEMENTS
FRANÇAIS DE L'Océanie
LES NOUVELLES-HÉBRIDES
LA NOUVELLE CALÉDONIE



Pour tous renseignements
s'adresser à :

PARIS

Siège social :

12, Boulev. de la Madeleine

MARSEILLE

Agence générale :

3, place Sadi-Carnot

CONSIGNATION

TRANSIT

REPRÉSENTATION

Les Messageries Maritimes sont, en outre, représentées dans tous les ports desservis par leurs navires
ainsi que dans les principales villes de France et de l'Étranger par des Agents et des Correspondants.

VISITEZ
LA SUÈDE

Pays des vacances idéales

**POUR BILLETS, PROSPECTUS
ET TOUTES INFORMATIONS**

s'adresser :

**Chemins de Fer de l'Etat
de Suède**

*Représentant du Syndicat d'Initiative
des Voyages en Suède
et du Touring-Club de Suède*

5, Avenue de l'Opéra
(Banque de Suède et de Paris)
PARIS

LYON UNE DES PLUS BELLES VILLES DE L'EUROPE
GRANDE CITÉ UNIVERSITAIRE
INDUSTRIELLE
& COMMERCIALE
AU CONFLUENT
DU RHÔNE ET DE LA SAÛNE



CENTRE D'EXCURSIONS

SES GRANDIOSES PANORAMAS
SES MONUMENTS - SON PARC
SA FOIRE INTERNATIONALE
SON AÉRO-PORT
SES NOMBREUX HOTELS
SA CUISINE RÉPUTÉE

LE SYNDICAT D'INITIATIVE ENVOIE SON GUIDE CONTRE 1 fr. 50 (Étranger: Mandat International 2 fr.)



**L'ALGERIE
LA TUNISIE**
LES ILES BALÉARES

PAR LA
COMPAGNIE DE NAVIGATION MIXTE
C^{IE} TOUACHE

MARSEILLE : 1, La Corderie PORT-VENOISE : Durr Maritoni
PARIS : 8, Rue Edouard-VII et St. Pauling Philanthropie

LE MAROC

A **2** JOURS DE
MARSEILLE



PAR LES
PAQUEBOTS
RAPIDES
DE LA

COMPAGNIE DE NAVIGATION PAQUET

MARSEILLE
SIÈGE SOCIAL & DIRECTION, 90, Boulevard des Dames
PARIS : NUNZI & C^{ie}, 43, Rue Lafayette

en voyage

Méitez-vous des eaux malsaines et redoutez les dangereuses attaques de tout un peuple de microbes qui cherchent à terrasser vos forces vitales.

Ne buvez que Saint-Galmier-Badoit qui joint à sa saveur exquise la garantie absolue de sa pureté naturelle.

Fille des roches volcaniques, elle puise au sein des profondeurs grondantes, dans sa randonnée souterraine, les vertus bienfaisantes de son admirable minéralisation. Embouteillée avec le plus grand soin, elle conserve sur votre table ses qualités merveilleuses et sera le vigilant gardien de votre santé.

SAINTE-GALMIER
EN VENTE A LA C^{IE} INT.
DES WAGONS-LITS
& AUX W.R. DE LA C^{IE} PLM



BADOIT
SOURCE DE SANTE

aah

PUBL. ELVINGER

Pour
HOTELS
Excursions en Automobile
Opérations de Banque et Change
et
TOUT CE QUI CONCERNE LE VOYAGE

Adressez-vous
à l'un des Bureaux de :

**WAGONS-LITS
COOK**

2, Place de la Madeleine
14, Boulevard des Capucines
118, Avenue des Champs-Élysées
250, Rue de Rivoli
PARIS

Marseille, Nice, Gênes, Rome, Genève, etc., etc.
(Plus de 300 Succursales)



SERVICE EXPRESS DE GRAND LUXE POUR LES AMÉRIQUES

PROCHAINS DÉPARTS :

POUR NEW-YORK
" REX "

12 Juillet de Gênes et de Villefranche-sur-Mer

" CONTE DI SAVOIA "

27 Juillet de Gênes et de Villefranche-sur-Mer

POUR BUENOS-AIRES
" DUILIO "

6 Juillet de Gênes et de Villefranche-sur-Mer
7 Juillet de Barcelone.

" CONTE BIANCAMANO "

27 Juillet de Gênes et de Villefranche-sur-Mer
28 Juillet de Barcelone.

POUR VALPARAISO
" ORAZIO "

6 Août de Gênes — 7 Août de Marseille
8 Août de Barcelone.

Pour le Centre Amérique Sud Pacifique.

" ITALIA " — GENES

S'adresser : PARIS : 49, Avenue de l'Opéra.
NICE : 10, Avenue de la Victoire.
MARSEILLE : 38, Rue de la République.

COMPAGNIE GÉNÉRALE TRANSATLANTIQUE

6, Rue Auber — PARIS



CROISIÈRE AU " PAYS DES WIKINGS "
du 12 au 21 Août (Fêtes de l'ASSOMPTION)
par le S/S " COLOMBIE "
de la COMPAGNIE GÉNÉRALE TRANSATLANTIQUE
(Prix à partir de 1.250 francs).

Pour tous renseignements adressez-vous : 6, Rue Auber - PARIS — Tél. : Opéra 02-44 et la suite

LA GRANDE STATION THERMALE FRANÇAISE VICHY

A 5 HEURES DE PARIS — AVRIL-OCTOBRE

TRAINS DIRECTS AVEC VOITURES PULLMAN - WAGON-RESTAURANT
TRAITEMENT DES AFFECTIONS DU FOIE ET DE L'ESTOMAC
MALADIES DE LA NUTRITION: GOUTTE, DIABÈTE, OBÉSITÉ



Clém. X

ÉTABLISSEMENT THERMAL LE PLUS VASTE — LE MIEUX AMÉNAGÉ DU MONDE ENTIER

HYDROTHÉRAPIE complète — THERMOTHÉRAPIE — MÉCANOTHÉRAPIE
ÉLECTRO-RADIOLOGIE

Un Établissement 1^{re}, 2^e et 3^e classe est ouvert toute l'Année

CASINOS - THÉÂTRES - CONCERTS
OPÉRAS - OPÉRAS COMIQUES - COMÉDIES - BALLETS - FESTIVALS

SPORTING CLUB DE VICHY: TENNIS-GOLF

TIR AUX PIGEONS
CONCOURS HIPPIQUE - COURSES - POLO

NOMBREUX HOTELS DE TOUTES CLASSES
avec Tables de Régime

CHATEL-GUYON

EAUX MINÉRALES - CLIMAT - TOURISME

**CHATEL-GUYON
GUÉRIT L'INTESTIN:**
constipation, entérocrites,
dysenteries, affections intesti-
nales des pays chauds, ma-
ladies à colibacilles, affec-
tions intestinales des enfants,
insuffisance hépatique.

CHATEL-GUYON éclaircit
le teint, tonifie l'organisme,
et préserve des tumeurs,
(C'est la station la plus riche
en chlorure de magnésium,
1 gr. 85 par litre).

Saison du 1^{er} Mai
au 6 Octobre

Sept buvettes
dans un parc splendide

Renseignements et commandes: Sté des Eaux Minérales, Grands Thermes, Châtel-Guyon



LES GRANDS THERMES

Deux Établissements
GRANDS THERMES, ÉTA-
BLISSEMENTS HENRY,
installés d'une façon mo-
derne avec tous les services
d'hydrothérapie. Traite-
ments spéciaux à Châtel-
Guyon: douches sous-marine,
goutte à goutte intestinal,
cataplasme de boue végéto-
minérale. Radiologie, Élec-
trothérapie, Mécanothé-
rapie.

Cure d'exercice

A domicile:

1^{er} CHATEL-GUYON GUBLER
(eau de cure; demander spéciale-
ment les colis-postaux de 12 ou 24
petites bouteilles qui transportent
rapidement, l'eau gardant ses pro-
priétés vitales).

2^e CHATEL-GUYON LÉGÈRE
délicieuse eau de table, gazeuse,
à boire pure ou mélangée à du
vin ou à des sirops)

Spectacles
Attractions diverses
Parc fleuri et ombragé
Salles de Jeux

CASINO
DE
CHATEL-GUYON
THÉÂTRE-CINÉMA

Café glacier - American-Bar
CONCERTS CLASSIQUES
CONCERTS QUOTIDIENS
DANCING
FÊTES DIVERSES

Saison du 1^{er} MAI au 6 OCTOBRE

SAINT-NECTAIRE

MODERN HOTEL ET VILLA GERGOVIA Restaurant - Tout
Confort - Salles de Bains - Grand parc ombragé à proximité de l'Hôtel -
Pension de 30 à 45 fr. par jour - SARRIÈVE-OANCY, Chef de
Cuisine, Propriétaire - Téléphone: 4

SAINT-NECTAIRE

HOTEL DE PARIS HENRI BERGER, Chef de Cuisine,
Propriétaire - Tout confort - Grand Parc - Garage à proximité des
Établissements Thermaux - Tous régimes soignés - Pension 35 à 60 francs -
Boisson non comprise - Téléphone: 7

SAINT-NECTAIRE-LE-BAS

HOTEL DES THERMES ET CENTRAL
FACE GRAND ÉTABLISSEMENT DE BAINS

SAINT-NECTAIRE

HOTEL DE LA PAIX En face de l'Établi. Thermal du Mont-Cornudet
Tout confort - Prix modérés - MADEUF, Chef de cuisine, P^{re}. - Tél.: 23

SAINT-NECTAIRE

HOTEL PRÉ-CATELAN Maison de régime - Cuisine renommée -
PONS, Propriétaire, Chef de Cuisine - Téléphone: 29

LA BOURBOULE HOTEL DE VENISE

Recommandé du T. C. F.
et du Guide Michelin

CLERMONT-FERRAND

EXIGEZ les
GROTTES du PEYROU

LA PLUS GRANDE
Fontaine Pétrifiante
de SAINT-ALTYRE

CARROSSERIE FAURAX & CHAUSSENDE LYON

Les prix d'hôtels, mentionnés dans "VOYAGES", ont été communiqués par les hôteliers; leur publication ne saurait engager la responsabilité de la Revue.

Les prix d'hôtels, mentionnés dans "VOYAGES", ont été communiqués par les hôteliers; leur publication ne saurait engager la responsabilité de la Revue.

Les prix d'hôtels, mentionnés dans "VOYAGES", ont été communiqués par les hôteliers ; leur publication ne saurait engager la responsabilité de la Revue.



Cl. G. Sentier.
SAINT-HONORÉ-LES-BAINS. — UN COIN DU PARC

STATIONS THERMALES

St-HONORÉ-LES-BAINS
POUGUES-LES-EAUX

Les prix d'hôtels, mentionnés dans "VOYAGES", ont été communiqués par les hôteliers ; leur publication ne saurait engager la responsabilité de la Revue.

ST-HONORÉ-LES-BAINS

(Nièvre) - Eaux sulfureuses, sodiques et arsenicales - La Providence des voies respiratoires, située au pied des premiers contreforts du Morvan, entourée de forêts - Air pur et salubre - Le Paradis des Enfants.

ST-HONORÉ-LES-BAINS

HOTEL THERMAL - DU MORVAN - DU PARC
PREMIER ORDRE

ST-HONORÉ-LES-BAINS

HOTEL DU GUET (à proximité de l'Établissement Thermal) - Ouvert toute l'année
Situation unique - Confort moderne - Cuisine bourgeoise renommée - Garage - Tél. 25

ST-HONORÉ-LES-BAINS

HOTEL HARDY - Entrée par l'Établissement Thermal - Eau courante chaude et froide toutes chambres - Salles de bains - Jardin - Garage - Téléphone 18 - De 25 à 55 francs.

ST-HONORÉ-LES-BAINS

HOTEL ST LOUIS - Arrangements pour familles - Eau courante chaude et froide - Jardin - Garage - Tél. 22 - De 20 à 35 fr.

POUGUES-LES-EAUX

"LE GRAND HOTEL" (Route Nationale 7) - Grand jardin
Pension de 40 à 60 francs - M. BARROIS, Prop. Chef de cuisine

CHALLES-LES-EAUX

STATION THERMALE — Altitude 300 mètres — CENTRE DE TOURISME
Séjour des Plus Agréable — Saison 15 Mai - 1^{er} Octobre

"LA REINE DU SOUFRE"

La plus forte des Eaux sulfureuses d'une efficacité remarquable dans les affections du nez et de la gorge "Le Salut de la Voix"

ÉTABLISSEMENT THERMAL — HOTELS et VILLAS
de tous ordres comportant tout le confort moderne

S'adresser : Office des Baigneurs, à CHALLES-les-EAUX (Savoie)

DIVONNE-LES-BAINS

HOTEL DE L'ÉCU DE FRANCE ET VILLA PARIS-ROME
Pension à partir de 40 francs Téléphone : 12

DIVONNE-LES-BAINS

HOTEL DES ALPES - TOUT LE CONFORT - Panoramas sur les Alpes et le Mont Blanc - Tennis - Parc 12.000 mètres - Pension de 45 à 75 francs - Régime - Téléphone : 44

DIVONNE-LES-BAINS

HOTEL DES ÉTRANGERS - TOUT LE CONFORT MODERNE
Pension à partir de 40 fr. et à partir de 35 fr. à l'annexe - Tél : 42

ALLEVAR D

Eaux sulfureuses spéciales dans le traitement des voies respiratoires, (nez gorge, bronches). Station d'altitude moyenne. Climat tempéré. Centre de magnifiques excursions. Établissement thermal moderne. Casino, Concerts, Jeux, Sports. Hôtels, pensions et villas toutes catégories. Saison 25 mai-25 septembre.



HOTEL BEAU SITE et des NOUVEAUX THERMES

à côté du Nouvel Établissement Thermal, entièrement modernisé. La meilleure situation d'Aix-les-Bains, dans un jardin, en face le Parc de la Ville et les montagnes, à 5 minutes des Casinos. Pension (la chambre et les 3 repas) à partir de 50 francs.

Direction : J. ABRAZARD

HOTEL CONTINENTAL ET DES PRINCES PENSION DEPUIS 35 FRANCS

HOTEL BEAULIEU

TOUT CONFORT
Prix modérés

HOTEL LAFAYETTE

Avenue de la Gare (Face Casino) À proximité de l'Établissement Thermal - Pension à partir de 30 fr.
Confort moderne - PALLANCA, Propriétaire

GRAND HOTEL DU PARC

En face le parc à proximité de l'Établissement Thermal et des Casinos Salles de bains privées, Ascenseur, Jardin ombragé
Tarif en Pension : HORS SAISON 40 à 80 francs
Pleine saison 50 à 90 francs
SAISONS ÉTÉ et HIVER Téléphone : 0.72

Tous les plaisirs nautiques sont réunis dans la nouvelle plage, construite sur les rives romantiques du lac du Bourget.

Aviron,

voile,

aquaplane, hy-

dravion, hydroglis-

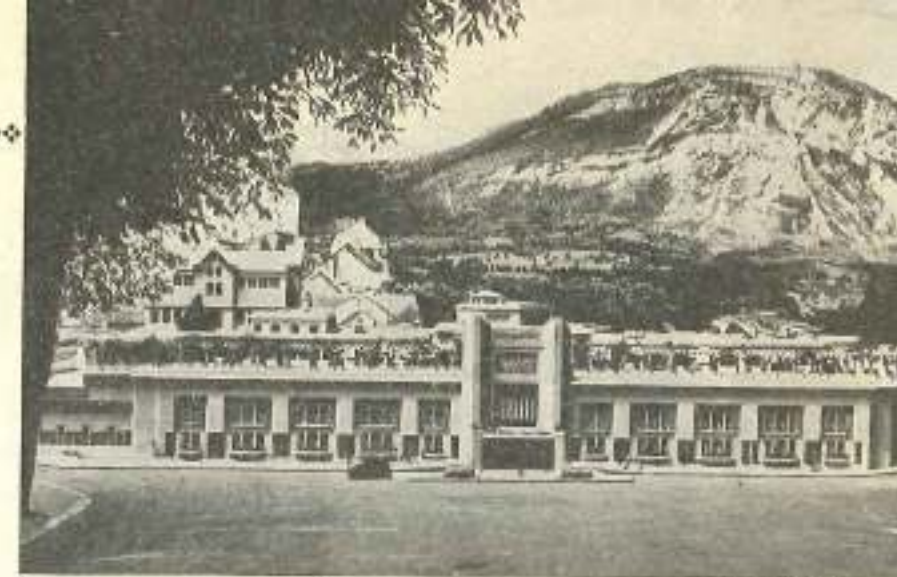
seur, canot-auto, donnent

une vie intense à la belle

jeunesse.

LE LAC DU BOURGET.

Cl. G. Barrois.



LE NOUVEL ÉTABLISSEMENT THERMAL.

Cl. X.

AIX CENTRE DE TOURISME

Ville d'eaux réputée, Aix-les-Bains est doté de nouveaux thermes, les plus perfectionnés d'Europe. Les eaux sulfureuses chaudes rajeunissent les articulations et sont le spécifique contre les affections rhumatismales.

À 3 kil. d'AIX-LES-BAINS sur la route d'Annecy GORGES DU SIERROZ ET CASCADES DE GRÉSY les seules visitées en Bateau-Automobile. Classées parmi les Sites et Monuments naturels de caractère artistique.

AU MONT REVARD

AU-DESSUS D'AIX-LES-BAINS

LES TOURISTES

SE RENCONTRENT

AU GRAND HOTEL PLM

LES AUTOCARS PLM

partent de la Place du Revard

et excursionnent dans toute

la SAVOIE

et la TARENTEISE



Cl. Messageries et Transports-Auto.
BESANÇON. — La Porte Taillée.

VOS VACANCES EN FRANCHE-COMTÉ

BESANÇON

offre au FRANÇAIS MOYEN un incomparable centre de tourisme, où à des prix modestes, le visiteur recevra un accueil simple mais charmant.

Pour tous renseignements s'adresser au SYNDICAT D'INITIATIVE, 26, Rue Proudhon, BESANÇON (Doubs)

BESANÇON

HOTEL FRANC-COMTOIS, 24, rue Proudhon - Gr. confort - Réseau téléph. dans chaque chambre - Ascenseur - Garage - Chambres à partir de 20 fr. - (au-dessous immédiatement du S.I.).

PONTARLIER ET LE HAUT-DOUBS

LE JURA (Altitude de 700 à 1.000 mètres)
Ses Sites - Ses Pâturages - Ses Forêts de Sapins
Région de MALBUISSON et du LAC de SAINT-POINT
Les HOPITAUX - JOUGNE - MOUTHE
Renseign. au Syndicat d'Initiative, Hôtel-de-Ville, Pontarlier (Doubs)

MALBUISSON

HOTEL DU LAC ET BEAU-SITE 130 ch. avec eau courante, chaude et froide, 20 chambres avec salle de bains - DERNIER CONFORT - Séjour agréable aux bords du LAC de SAINT-POINT et à la lisière de la FORÊT de SAPINS

MOREZ-LES-ROUSSES

ÉTÉ
HIVER
HOTEL DES ROUSSES Chauffage central - Eau courante, froide et chaude - GARAGE
Pension depuis 35 fr. Téléphone n° 2



LES ROUSSES. — Route Nationale de Morez aux Rousses.

MOREZ-LES-ROUSSES

HOTEL de FRANCE
Chauffage central - Eau courante, froide et chaude - GARAGE - Pension de 35 à 40 fr. - Téléphone : n° 5.

MOREZ-LES-ROUSSES

PENSION de FAMILLE
"LA FRÉNAIE" Chauffage central - Eau courante, chaude et froide - Salle de bains - Tennis - Cure de repos - Ouvert toute l'année.

LES ROUSSES

CHAMBRES MEUBLÉES ET CUISINE pour famille et pers. seules. M. PAOLI, 14, rue de l'Église. Tél. 15. Pour tous ren. conc. Les Rousses, s'ad. à M. PAOLI.

SAINT-CLAUDE CENTRE DE TOURISME

Altitude 440 mètres, (13.700 habitants) - Sous-Préfecture - Évêché - Universellement connue par la



SAINT-CLAUDE. — Vue du Pont Central

réputation de ses pipes en racine de bruyère, de ses tailleries de diamants et de pierres fines et fausses, Saint-Claude mérite de l'être aussi pour son aspect des plus pittoresques et sa situation qui en font un centre de tourisme de premier ordre. Promenades et excursions abondent dans toute la région.

De nombreux services d'automobiles réguliers ou saisonniers, permettent de parcourir agréablement les environs où plusieurs stations sont pourvues d'hôtels, sans luxe sans doute, mais propres et accueillants.

Le Syndicat d'Initiative de Saint-Claude répondra à toutes demandes de renseignements, joindre timbre ou coupon réponse.



SAMOENS

HAUTE-SAVOIE

SAMOENS SIXT - VERCHAIX - MORILLON

La plus belle vallée verte des Alpes françaises.
SAMOENS et ses jardins alpins.
SIXT, le Fer à cheval et ses cascades innombrables.
Altitude de la vallée de 660 à 900 mètres.

SAMOENS — HOTEL BELLEVUE.
SAMOENS — HOTEL DU BÉROUZE.
SAMOENS — HOTEL DU COMMERCE.
SAMOENS — HOTEL DE LA CROIX D'OR.
SAMOENS — HOTEL LA FALCONNIÈRE.
SAMOENS — HOTEL DE LA GARE.
SAMOENS — HOTEL DES GLACIERS.
SAMOENS — HOTEL DES VALLONS.
SAMOENS — PENSION DES ALPES.
SAMOENS — HOTEL DUCROZ.

SIXT — HOTEL DE L'ABBAYE ET DU FER A CHEVAL.
SIXT — HOTEL DU LION D'OR.
SIXT — HOTEL DU TENNEVERGE.
MORILLON — PENSION BON ACCUEIL.
VERCHAIX — HOTEL DU MONT BUET.
CHALET HOTEL : DU LAC DE GERS (alt. 1.500 m.).
CHALET HOTEL : DES FONDS (alt. 1.700 m.).
CHALET HOTEL : DU GRENAIRON (alt. 2.000 m.).

Au départ d'Annemasse trains électriques, rapides et confortables.

	a	a	b	a	a	b	d	b	a
ANNEMASSE .. dép.	5.49	7.4	7.10	8.5	9.50	10.53	11.3	13.47	14.56
VERCHAIX MORILLON ..	7.16	8.31	8.57	9.32	11.17	12.43	13.26	15.14	16.23
SAMOENS ..	7.22	8.37	8.43	9.38	11.23	12.49	13.39	15.20	16.29
SIXT ..	7.34	8.49	8.55	9.50	11.35	13.1	13.53	15.32	16.41
SIXT ..	6.1	7.25	7.42	10.2	11.54	14.3	15.7	16.15	16.51
SAMOENS ..	6.14	7.36	7.55	10.15	12.7	14.22	15.20	16.28	17.4
VERCHAIX MORILLON ..	6.20	7.42	8.1	10.21	12.13	14.32	15.26	16.34	17.10
ANNEMASSE .. arr.	7.46	9.11	9.30	11.47	13.39	16.53	16.52	18.	18.36

a) Dimanches et fêtes.
b) Sauf dim. et fêtes.
c) Dim. et fêtes jusqu'au 30-6 et à partir 10-9 tous les jours du 1-7 au 9-9.
d) Samedi et veilles de fêtes.
Billets directs vendus p^r les gares de Paris, Lyon, Marseille, Genève-E.V.-Chêne-Bourg et gare Mollard.

BOURG-D'OISANS

ET SA RÉGION

STATIONS de 700 à 2.000 mètres

SÉJOUR
EXCURSIONS
ASCENSIONS
SPORTS D'HIVER

SES PICS
SES VALLÉES
SES LACS
SES FLEURS
SES ROUTES
SES CHAMPS de SKI

A BOURG-D'OISANS

HOTEL des ALPES. Tél. 16. JOUFFREY, propr.
HOTEL de FRANCE (Meublé). Tél. 28. MICHEL, propr.
GRAND HOTEL. Tél. 12. FAISAN, propr.
HOTEL de MILAN. Tél. 23. BLANC, propr.
HOTEL de L'OBERLAND. Tél. 3. CARLE, propr.
HOTEL RAMEL. Tél. 27. WEISSEN, propr.
PENSION "LA CASCADE". Tél. 58. BRUN, propr.
— "MON COTTAGE" Blanc Quintel, propr.
— "NOTRE-DAME".
MAISON de REPOS "VAUJANIA". Tél. 64.



RENSEIGNEMENTS GRATUITS SUR HOTELS PENSIONS, etc... AU SYNDICAT D'INITIATIVE de L'OISANS à BOURG-D'OISANS (Haute-Savoie). Tél. 13.

Les prix d'hôtels, mentionnés dans "VOYAGES", ont été communiqués par les hôteliers ; leur publication ne saurait engager la responsabilité de la Revue.



LAC D'ANNECY

VOS VACANCES... SUR LE LAC D'ANNECY

EN BATEAU A VAPEUR
Services fréquents et réguliers
TOUR DU LAC

desservent les stations :
CHAVOIRE - VEYRIER - MENTHON - SEVRIER
St-JORIOZ-TALLOIRES-DUINGT-LATHUILE
Tours de Lac nocturnes au clair de lune - Repas
froids - Consommations à bord du FRANCE

Les prix d'hôtels, mentionnés dans "VOYAGES", ont été communiqués par les hôteliers ; leur publication ne saurait engager la responsabilité de la Revue.

ANNECY LA PUYA HOTEL DES TRÉSOMS ET DE LA FORÊT Entièrement neuf
Dernier confort
Téléphone : 3-84 - Terrasse dominant le Lac - Parc privé de 10.000 mètres carrés
Site magnifique - Pension à partir de 40 francs.

ANNECY et son Lac SPLENDID HOTEL ENTièrement NEUF - FACE LE LAC
CHAMBRES AVEC TELEPHONE ET TOUT CONFORT
Téléphone : 8-58 - GARAGE Quai Eustache-Chappuis Arrangements pour séjours

SEVRIER (Lac d'Annecy) - HOTEL BEAU SITE - Téléphones N° 2 Sevrier, de 7 à 24 h.
Tout confort - Cuisine Lyonnaise - Terrasse - Parc et Tennis - Vue sur le lac - Pension de 30 à 55 fr.

MENTHON-S^T-BERNARD HOTEL Pension "LES CHARMILLES"
L. GRANIER - Cuisine soignée - Confort - Téléphone N° 14

TALLOIRES (Lac d'Annecy) - HOTEL BELLEVUE ET DE SAVOIE - Son restaurant - Sa terrasse
sur le lac - Tout confort - Tea Room - Ouvert toute l'année - M^{me} MORATELLI Prop. - Tél : 5

TALLOIRES MARIUS BISE RESTAURANT AU BORD DU LAC - Ancienne renommée -
Ses Spécialités - Ses Caves - Téléphone 1 - Arrêt des Cars P.L.M.

DUINGT HOTEL-RESTAURANT DU LAC - Jardin - Vue Splendide - MAISON RECOMMANDÉE
Pension pleine saison de 40 à 50 francs.

ANNECY VISITEZ LES **LE CHATEAU**
GORGES du FIER **DE**
MONTROTTIER

... EN SAVOIE ET HAUTE-SAVOIE

THONES HOTEL DU FIER TOUT LE CONFORT - Eau courante chaude et froide
Cuisine soignée

THONES CYCLAMEN HOTEL Dernier confort - Jardin ombragé - Cuisine et cave réputées
GARAGE - J. GUELPA, propriétaire - Téléphones n° 38

CHAMBÉRY SYNDICAT D'INITIATIVE DE LA SAVOIE - Maison du Tourisme - Renseignements de Location - Bureau
d'excursions - Arrêt P.L.M. - Vagons-lits - Il est répondu à toute demande accompagnée d'un timbre pour réponse

AIGUEBELETTE-LE-LAC HOTEL BEAU-SEJOUR - Terrasses ombragées -
Vue sur le lac - Tél. n° 1 - JUILLAND-PATAT, Prop.

MODANE BUREAU OFFICIEL DE CHANGE EN GARE
Succursales : PARIS (gare de Lyon) BELLEGARDE et DELLE

MODANE TRANSPORTS - Maison Désiré JORIO

ST-JEAN D'ARVEY HOTEL BELLEVUE - HOTEL DES THERMES
HOTEL DES ROSIERS



HOTEL DU SEMNOZ-ALPES
BONNE TABLE - BON GITE

PENSIONS - ARRANGEMENTS POUR FAMILLES
Poste T.S.F. - Éclairage électrique - Eau chaude et froide - Salles
de Bains - Chapelle catholique, Messe tous les Dimanches



MEGÈVE

MEGÈVE

S'élève de 1113 mètres à 1500 mètres d'altitude.
Température de 15 à 20° au-dessus de zéro. Air pur,
embaumé par les plantes alpestres saturé de principe
résineux des vastes sapinières qui entourent Megève.
Son orientation N.O.-S.E. explique la persistance d'une
légère brise et l'absence presque totale des vents violents.
Cité paisible et calme. Promenade de la journée et de la
demi-journée. Alpinistes variés. Tennis, golf de montagne-
pêche, chasses (lièvres, coqs de bruyère, caillots chamois)

Photo L. Morand.

Les prix d'hôtels, mentionnés dans "VOYAGES", ont été communiqués par les hôteliers ; leur publication ne saurait engager la responsabilité de la Revue.

Les prix d'hôtels, mentionnés dans "VOYAGES", ont été communiqués par les hôteliers ; leur publication ne saurait engager la responsabilité de la Revue.

SALLANCHES SON SITE GRANDIOSE - GRAND CENTRE D'EXCURSIONS
Couchers de Soleil incomparables sur le Mont Blanc

SALLANCHES GRAND HOTEL MICHOLLIN Ouvert toute l'année - Grand Parc - Confort
moderne - Vue unique sur le Mont Blanc - Pens. de 30 à 45 fr. - Ch. dep. 10 à 30 fr. - Tél : 15

SALLANCHES HOTEL DES ALPES Confort moderne - Jardin - Garage - Repris par le
Propriétaire - F. LAMBERSENS - Téléphone : 45

SALLANCHES (Route de Combloux) BELVÈDÈRE HOTEL En plein coteau - Tout dern. confort - Ouv. toute
l'an. - Grande Terrasse face au Mont Blanc - P. à p. de 40 fr. - Av. et ar. s. à p. de 32 fr. - Garage - Tél. 55

CHAMONIX LE NOUVEL HOTEL UNIVERS A deux minutes du Lac
des Forêts de sapin et du Casino
VOUS OFFRE UN SÉJOUR IDÉAL AUX MEILLEURES CONDITIONS
Pension depuis 45 francs - Téléphone : 09

CHAMONIX (MER DE GLACE) Altitude 1913 mètres
La Mer de Glace, par le chemin de fer à crémaillère de Chamonix au Montenvers, est
l'excursion classique, et dont on emporte un souvenir inoubliable.
Le chemin de fer de Chamonix au Montenvers (Mer de Glace) correspond avec les trains P.L.M.
et avec les autocars venant d'Annecy, Aix-les-Bains, Grenoble, Genève, etc.
Des billets directs pour la Mer de Glace sont délivrés par les principales gares P.L.M.,
Agences de voyages et d'autocars.

CHAMONIX ALLOBROGES-HOTEL Mai à Octobre - Eau courante - Garages - Tennis -
Grand Parc - Loins du bruit et de la poussière - Téléphone : 45

ARGENTIÈRES (Haute-Savoie) GRAND HOTEL DU COL DES MONTETS
Altitude 1.417 m. - CONFORT MODERNE - SON RESTAURANT - SES
GOUTERS - P. ARPIN, Propriétaire - Téléphone : N° 6

ARGENTIÈRES (près Chamonix) HOTEL DU GLACIER ET TERMINUS face aux P.L.M.
Bonne Cuisine - Pension de 45 à 70 fr. - Vve CHARLET-MICHEL et Fils Prop.

ARGENTIÈRES LE GRAND HOTEL DU GLOBE - TOUT CONFORT - Été-Hiver -
Pension depuis 35 francs - Téléphone : 7

SAINT-GINGOLPH (Haute-Savoie) Frontière Suisse - HOTEL DE FRANCE
Tout confort moderne - Son restaurant au bord du lac - Sa cuisine
renommée, exclusivement au beurre - Cave réputée - Garage
Téléphone : 4 L. PERAY, Propriétaire. Chef de cuisine.

THONON-LES-BAINS HOTEL TERMINUS ET DE THONON - Entièrement transformé - Confort moderne
Restaurant de 1^{er} ordre - Terrasse - Jardin ombragé - A. HANON, prop.

Grottes et Cascades de Seythenez dans la direction du Col de Tamié
Sentiers et galeries longeant la Cascade
formée par le Torrent de Saint-Ruph.
ENTRÉE : 3 francs.

" LE TÉLÉFÉRIQUE DU SALÈVE " EST OUVERT

Merveilleux Panorama sur le Lac Léman,
la Chaîne du Mont Blanc et les Monts du Jura

A PARIS DESCENDEZ...

Quartier Gare NORD

HOTEL

TERMINUS-NORD

12, Boulevard Densin, Paris-X*
(en face la gare du Nord)

300 CHAMBRES
50 SALLES DE BAINS

Eau courante chaude et froide
2 Ascenseurs - Chauffage Central
Téléphone

RESTAURANT

Chambre 1 personne 20 à 40 fr.
— 2 — 25 à 50 fr

Chambre avec salle de bains :
1 personne 40 à 50 fr.
2 personnes 45 à 60 fr.

Pension de 60 à 70 fr

Téléph. : TRUDAINE 87-54 (4 lignes)
Interurbain : TRUDAINE 10 et 30
Adr. Tél. : TERMNORD-PARIS 26

Quartier Gares EST-NORD

ALSACE HOTEL
13, Rue des Deux-Gares, 13
à 60 mètres Gares NORD et EST
50 Chambres de 15 à 40 fr.
Ascenseur - Restaurant



Quartier RÉPUBLIQUE

PARIS

Hôtel Moderne

8 bis, Place de la République

500 CHAMBRES
300 Bains privés avec W.C.

SALON de COIFFURE - DOUCHES
AGENCE THÉÂTRALE
BILLETS DE CHEMIN DE FER
ET WAGONS-LITS
TÉLÉPHONE DE RÉSEAU DANS
TOUTES LES CHAMBRES

Restaurant - Bar - Brasserie

SALONS POUR RÉCEPTIONS
OU EXPOSITIONS
BUREAUX PRIVÉS
STÉNO DACTYLO toutes Langues

CHAMBRES depuis 25 fr.

Ch. 1 lit 1 pers. dep. 25 fr. avec bain 40 fr
Ch. 1 lit 2 pers. dep. 40 fr. avec bain 50 fr
Ch. 2 lits depuis 50 fr. avec bain 60 fr

Téléphone :
Paris : Oberkampf 58-20 (6 lignes)
Inter : Oberkampf 4 (3 lignes)

Adress Télégraphique :
OTELDERNE PARIS 125

LE MEILLEUR HOTEL MOYEN AU CENTRE DE PARIS

HOTEL DU RHONE

5, Rue Jean-Jacques-Rousseau (à côté du Louvre)

100 Chambres tout confort : 1 personne depuis 18 fr. — Grand lit depuis 25 fr.
Ascenseur — Téléphone réseau dans toutes les chambres — Chambres avec bains depuis 40 fr

RESTAURANT (facultatif) REPAS 15 fr. — LES 3 REPAS 30 fr.

A VICHY DESCENDEZ...

HOTEL DES CÉLESTINS

LA PLUS TRANQUILLE ET LA MEILLEURE SITUATION SUR LE PARC DES CÉLESTINS
HOTEL DE FAMILLE — PENSION ET CHAMBRE DE 50 A 100 FRANCS

CAVE ET CUISINE RÉPUTÉES

Téléphone : 23-09 et 35-31
Réseau dans toutes les chambres

GARAGE DE L'HOTEL A 200 MÈTRES

de 7 à 12 francs suivant voitures

HOTEL DE LA SEINE

Tout confort — GRAND GARAGE INTÉRIEUR GRATUIT
Pension complète de 32 à 45 francs

Ce que l'on voit du Chemin de Fer entre PARIS ET DIJON

POUR PARIS,
LES OMNIBUS
ET COUPÉS
AUTOMOBILES
SE COMMANDENT A
LA GARE PARIS P.L.M.
ET DANS
TOUS LES BUREAUX
DE
RENSEIGNEMENTS
P.L.M.

AUTOMOBILISTES!!

" PROMPT SECOURS " du Docteur H. S.

Coffre médico-pharmaceutique d'urgence

LES LABORATOIRES
BRUNEAU ET C^{ie}

17, Rue du Berri, 17
PARIS (8^e)

LE BUFFET DE DIJON

qui présente à la satisfaction de tous les voyageurs

LE REPAS COURANT

offre en outre à sa clientèle moins pressée un menu à

PRIX FIXE

dont la composition est destinée à plaire

AUX PLUS DÉLICATS

... AMATEURS ...
DE LA BONNE TABLE

VINS FINS DE BOURGOGNE
BOITES-REPAS SOIGNÉES



POUR VOYAGER PRATIQUEMENT sans ennui et sans préoccupations

pour connaître

les meilleurs itinéraires à suivre, l'adresse des bons hôtels,

pour avoir

les places réservées dans les trains, les chambres retenues dans les hôtels, etc.

ADRESSEZ-VOUS A UN SPÉCIALISTE

Par exemple à l'ancienne et importante organisation française

EXPRINTER VOYAGES PRATIQUES

26, Avenue de l'Opéra - PARIS

ÉTABLISSEMENTS

ALLEZ Frères
PARIS

" AU CHATELET "

LES PLUS GRANDS SPÉCIALISTES EN MEUBLES DE JARDIN

Préparation spéciale inédite pour l'Exportation



Belles béméliques, élégantes et riches
Conservation garantie sous tous les climats

MARRONS AU SIROP
Qualité extra

CRÈME DE MARRONS
Délicieuse Confiture, Création de la Maison

CONFITURES
pur Fruit, pur Sucre
" Comme au bon vieux temps "
Marque déposée

Clément FAUGIER

(France) PRIVAS (Ardèche)
Registre du Commerce : Aubenas 429

Les prix d'hôtels, mentionnés dans "VOYAGES", ont été communiqués par les hôteliers; leur publication ne saurait engager la responsabilité de la Revue.

Les prix d'hôtels, mentionnés dans "VOYAGES", ont été communiqués par les hôteliers; leur publication ne saurait engager la responsabilité de la Revue.

Les prix d'hôtels, mentionnés dans "VOYAGES", ont été communiqués par les hôteliers ; leur publication ne saurait engager la responsabilité de la Revue.

LA MARQUE
QUI
S'IMPOSE
PAR
SA QUALITÉ



LA
PLUS
ANCIENNE
MAISON

Les prix d'hôtels, mentionnés dans "VOYAGES", ont été communiqués par les hôteliers ; leur publication ne saurait engager la responsabilité de la Revue.

BEAUVEZER

HOTEL NOVELTY — CONFORT MODERNE — CUISINE BOURGEOISE
SAISON D'ÉTÉ — SAISON D'HIVER — SITE UNIQUE — GARAGE Téléphone : 4

DEGUSTATEURS
La Vieille liqueur
CHINA
BRUN PEROD
CRÉE EN 1812 A VOIRON (Isère)
*se rappelle à votre bon souvenir
Demandez-la à vos fournisseurs
et dans tous les cafés*
Cordial merci
RESERVAIR SPIRACULA CULI

GRENOBLE
Librairie - Papeterie - Éditions
B. ARTHAUD
Successor de J. REY
23, Grande Rue — Tél. : 23-80

GRENOBLE
GRAND HOTEL DU LOUVRE
Angle Bd. Edouard-Bey et rue Cot-Bey
Près la Place d'Armes — Tél. : 28-84
Tout confort — J. EYMIN, Prop.

GRENOBLE
CENTRAL HOTEL NAPOLEON
7, Rue Montorgès - Tél. 32-31 - R.C. 31-375
Tous les confort - PRIX MODÉRÉS
J. THIENNOT, Propriétaire

SAINT-PIERRE-de-CHARTREUSE
(Dauphiné)
HOTEL DU GRAND SOM
TOUT CONFORT
OUVERT TOUTE L'ANNÉE
Situation exceptionnelle, exposé
en plein midi, abrité des mauvais
vents. Cuvé d'air et de repos
Terrain de Sports
Professeur de Culture physique
attaché à l'hôtel
Pension à partir de 60 francs
Téléphone : N° 3



GRENOBLE
Face la Gare - 5 minutes du plein centre
HOTEL DE SAVOIE
SON RESTAURANT - SA TAVERNE
Dernier confort - Appartements avec
Bains, W.-C. et téléphone inter. dans
toutes les chambres.
Tél. : n° 2.21 et 9.21 - A. Duissolère, P^{re}

GRENOBLE
NOUVEL HOTEL
MEUBLÉ
Gare P.L.M. — Panneau T.C.F.
Chambres de 20 francs à 50 francs
ROB. SCHMIDT, Propriétaire
Téléphone : 12-58

SAINT-ANDRÉ-LES-ALPES
LE GRAND HOTEL
Tous les Conforts - Garage - Tennis
L. GIBERT, Propriétaire - Tél. : 5

GRENOBLE
BUFFET
P. L. M.

SAINT-LAURENT-du-PONT
GRAND HOTEL ET DES DEUX MONDES
Tout confort — Cuisine très soignée
La maison de Touriste

VILLARD-de-LANS
AUTOCARS
D. HULLIER
Corresp. du P.L.M. - Tél. 24
Bureau Grenoble, Café Royal
Place de la Manifestation
Téléphone 5-78
Service régulier
Grenoble-Villard-de-Lans
Correspondances avec Autrans,
Méandre, Pont-en-Royans.
Locations, Excursions,
Transports Service spécial,
Messageries.
Renseignements aux bureaux

Cherry
Rocher
LIQUEUR
Fraîche au palais et chaude au cœur

**Ce que l'on voit du Chemin de Fer entre
DIJON ET VALENCE**

les affiches
Lucien Serre
et Cie

provoquent et développent
le goût du tourisme

15, 17 et 19 rue du terrage
Paris 10^e

tél. : nord 29-28
nord 86-97

IMPRIMERIE
MARÉCHAL

158, Quai de Jemmapes
PARIS

Tél. : Nord 38-58, 93-28

POUR
VOS CATALOGUES
VOS TARIFS
VOTRE PUBLICITÉ



DIJON
Ville d'Art
et de
Gastronomie

L'IMPRIMERIE
MAULDE
ET
RENOU

FONDÉE EN 1838

vient, grâce à son outillage
moderne et à ses rapides
moyens d'exécution d'ajouter
à son ancienne spécialité les
TRAVAUX ADMINISTRATIFS

celle
des impressions de publicité
AFFICHES, TARIFS,
CATALOGUES, etc., etc.

144, Rue de Rivoli, 144

Téléphone : Gutenberg 06-37
Central 51-04

un ami inséparable...
ELIXIR de BON-SECOURS
CORDIAL - STIMULANT - DIGESTIF
Sur de sucre ou dans une infusion
Le flacon : 7,50, pharmacies, épiceries
Une TARENTOISE
LIQUEUR DES BOURGOGNES

VENTE EN GROS
Ch. REVEL, 83, Rue de Vienne - LYON

**VOYAGEZ LA NUIT EN
COUCHETTES P. L. M.**

S^e G^e TRANSPORTS MARITIMES VAPEUR

PAQUEBOTS RAPIDES

Algérie — DaKar
 Italie — l'Amérique & Sud
 Espagne — Croisières Méditerranée



MARSEILLE : 70, Rue de la République
 PARIS : 8, Rue Vignon (Angle rue de Séze)

MONTEILIMAR



SPÉCIALITÉS RECOMMANDÉES
 TRUFFES NOUGAT
 CROQUETTES NOUGAT CHOCOLAT
 EXPÉDITIONS PAR POSTE POUR TOUTS PAYS
 FRANCE & ÉTRANGER

CHABERT & GUILLOT

BUVEZ
VALS
LA FAVORITE
 FOIE ESTOMAC
 INTESTIN

VALS-LES-BAINS (Ardèche)

L'EAU DE

**VALS
 SAINT-JEAN**

faiblement minéralisée, légèrement
 gazeuse, est souveraine dans les

**AFFECTIONS DE L'ESTOMAC -- ENTÉRITE
 DIABÈTE — ARTHRITISME**

GRAND HOTEL DES BAINS (PREMIER ORDRE)

**Ce que l'on voit du Chemin de Fer entre
 VALENCE ET MARSEILLE**

SERVICE
 DES
**OMNIBUS AUTOMOBILES
 P. L. M.
 A MARSEILLE**

TRANSPORT DES VOYAGEURS
 AVEC LEURS BAGAGES

Des Omnibus Automobiles
 P.L.M. particuliers de 2, 4, 6
 et 8 places, sont mis à la dis-
 position des voyageurs à leur
 arrivée à Marseille

Les prix sont rigoureusement
 appliqués d'après le tarif ho-
 mologué par M. le Ministre
 des Travaux Publics.



Les voyageurs peuvent, au
 départ ou en cours de route,
 remettre leur commande
 d'Omnibus, soit au chef de
 gare de la gare de départ, soit
 au chef de gare d'une gare
 quelconque sur le parcours.

Cette commande sera trans-
 mise gratuitement au bureau des
 Omnibus P.L.M. à Marseille.
 Services réguliers par petits
 Autocars P.L.M. entre la gare
 et les quais d'embarquement.

Service officiel de correspon-
 dance avec les paquebots de
 la C^e Générale Transatlantique

Prix : 4 fr. par passager, ba-
 gages de cabine compris.

Pour tous renseignements écrire à
L. DUMAINE et ses FILS
 Correspondants de la Compagnie
 P.L.M. de la Compagnie Générale
 Transatlantique et des Principales
 Compagnies de Navigation.

Bureau des Omnibus P.L.M.
 Gare St-Charles, MARSEILLE
 Téléphones : C. 5-45
 C. 65-18, C. 68-19.



*Vous serez séduits
 par le charme de
 la Provence...*

si vous faites les belles excu-
 rsions de cette région pitto-
 resque, si riche en souvenirs
 de l'époque romaine, avec les
 confortables autocars ou les
 voitures particulières de

**La Compagnie Provençale
 de
 Transports Automobiles**

(Anciens Établissements P. AUBERT)

Correspondants de la
 Compagnie P.L.M. et
 des Grandes Agences
 de Tourisme

Boulevard Saint-Michel, Avignon

Téléphone : 3-85, 6-80

L'ISLE-SUR-SORQUE (Vaucluse)

GRAND HOTEL PÉTRARQUE & LAURE

Grand confort - Garage
 Autobus à tous les trains
 Correspondances P. L. M.
 P. BÉCHARD, Propriétaire
 Téléphone : 52

**DE FRANCE
 EN ALGÉRIE
 PAR MARSEILLE
 TRANSBORDEMENT
 DIRECT
 DU TRAIN AU
 PAQUEBOT**

MARSEILLE
 HUILE D'OLIVE PURE
 LA
FLEUR D'OLIVIER
 EN BOUTEILLES CACHETÉES

Les prix d'hôtels, mentionnés dans "VOYAGES", ont été communiqués par les hôteliers ; leur publication ne saurait engager la responsabilité de la Revue.

Les prix d'hôtels, mentionnés dans "VOYAGES", ont été communiqués par les hôteliers ; leur publication ne saurait engager la responsabilité de la Revue.

HYÈRES

GOLF
18 Trous
5 TENNIS,
10 CROQUETS,
Squash Rackets.

Ouverts
toute l'Année



HOTELS COSTEBELLE
PLEIN MIDI ET FACE A LA MER

HYÈRES

PISCINE,
Plage privée,
Parc ombragé
de 20 Hectares.

Ouverts
toute l'Année



Cl. Est.

BANDOL

Amorce de la Riviera française,
à le charme et la lumière des
grandes stations voisines.
C'est le pays des fleurs, du repos
bienfaisant au sein d'une nature
généreuse.

RENSEIGNEMENTS
AU SYNDICAT D'INITIATIVE ET DE TOURISME
Bureau Hôtel de Ville - BANDOL

GRAND HOTEL
et HOTEL des BAINS

Splendide situation, Plein midi - Parc fleuri, 2 Tennis, Plage
100 CHAMBRES - APPARTEMENTS PRIVÉS
RESTAURANT 1^{er} ORDRE - Ouvert toute l'année - Téléphone : 7

HOTEL "LES LAURIERS"

Ouvert toute l'année, Vue superbe sur la mer, Tous les comforts, Cuisine soignée
Pension à partir de 35 fr. par jour - Garage - Tél. 12 - Speak English

LE GOËLAND

HOTEL TOUT CONFORT - SUR LA MER - GRAND JARDIN
OMBRAGÉ - TENNIS - GARAGE - (Prix modérés) - Téléphone : 10

LES OISEAUX

HOME POUR ENFANTS - DANS LES PINS SUR LA PLAGE
Téléphone : 97

BANDOL-SUR-MER
GOLF HOTEL
PENSION SELECT
TOUT CONFORT
Restaurant sur la Mer



BANDOL-SUR-MER
GOLF HOTEL
SITUATION UNIQUE
SUR LA PLAGE
PRIX MODÉRÉS
Téléphone : 15

SANARY

hiver, été... des fleurs
GRAND HOTEL DES BAINS
OUVERT TOUTE L'ANNÉE
Au bord de la mer - Exposition au Midi
Tout confort moderne
PARC - GARAGE
CUISINE RENOMMÉE



Cl. Christiny-Sanary.

VOYAGES DUCHEMIN 40 ANS DE RÉPUTATION EN FRANÇAISE
PARIS - 20, Rue de Grammont
BILLETS DE CHEMINS DE FER, DE NAVIGATION, VOYAGES, EXCURSIONS
TRANSPORTS DES BAGAGES A DOMICILE
BUREAUX SPÉCIAUX DANS LES GARES DE PARIS, LYON, MARSEILLE, CANNES, NICE, JUAN.

LES "HOMES" D'ENFANTS



Cl. X.

Cl. X.

En Montagne...

- MEGÈVE** "DOUX NID" Propriétaire : Mlle BOULON, Infirmière diplômée d'Etat et de puériculture
Cure d'air, de soleil - Régimes - Études - Surveillance médicale - Rayons ultra violet - Téléphone 75
- MEGÈVE** "LE HAMEAU" Collège du Mont d'Arbois - ENSEIGNEMENT SECONDAIRE
SURVEILLANCE MÉDICALE
- MEGÈVE** "LES LUTINS" Mlle FALCOZ, Directrice-Propriétaire - TÉLÉPHONE 38
Cure d'air et de soleil - Soins affectueux - Instruction - Surveillance médicale - Contagieux exclus
- VILLARD DE LANS** "LE OLOCHER" Maison strictement catholique - Enfants de 2 à 12 ans
Installations spécialement étudiées pour les enfants - Premier cabinet - Parc - Terrains de jeux
- VILLARD DE LANS** "LE CLOS MARGOT" Ouvert toute l'année - Altitude 1.100 mètres
A 10 min. du village - Grand parc, bois de sapins - Pour tous renseignements - Tél. 52

... Au bord de la Mer

- BANDOL-SUR-MER** (VAR) "LES OISEAUX" TOUT CONFORT
PARC DE DEUX HECTARES - BOIS DE PINS - PLAGE
Surveillance médicale :
Docteur CHARMOT, Ancien Interne des Hôpitaux de Lyon
- CANNES** Cure Hélio-Marine "LE BOCCAGE" 54, Avenue de Grasse - Dr Raffier, Directeur
Cure hélio-marine - Culture physique - Gymnastique orthopédique - Régimes alimentaires - Instruction
- ST-RAPHAEL** Institut Hélio-Marin "LES JEANNETTES" Home pour enfants des deux sexes
La Mer - Le Soleil - Les Pins - Ouvert toute l'année - Maximum de confort et d'hygiène

Pour Renseignements plus détaillés
s'adresser à la Direction de chaque "Home"



Les prix d'hôtels, mentionnés dans "VOYAGES", ont été communiqués par les hôteliers ; leur publication ne saurait engager la responsabilité de la Revue.



NICE
CASINO DE LA JETÉE
 Théâtre
 Opérette
 Concerts
 Salons de jeux
 Boule-Baccara
 Thé Dansant
 Grand Restaurant sur la mer



Les prix d'hôtels, mentionnés dans "VOYAGES", ont été communiqués par les hôteliers ; leur publication ne saurait engager la responsabilité de la Revue.

BUFFET P.L.M. — NICE

NICE, SES BONS HOTELS

HOTEL WESTMINSTER CHAMBRES A PARTIR DE 30 FRANCS
 PENSION A PARTIR DE 90 FRANCS
 Toutes taxes comprises
 Tél. : WESTMINSTER NICE Promenade des Anglais Tél. : N° 82944 - 82945 - 81721

WEST-END HOTEL MAISON DE FAMILLE - OUVERT TOUTE L'ANNÉE
 CONFORT MODERNE
 Chambres seules frs. : 25 à 40 par personne - En pension frs. : 60 à 80 par personne - Salles de bain privées frs. : 20 par jour

HOTEL DE L'UNIVERS ET WAGRAM MEUBLÉ
 9, Avenue de la Victoire
 DERNIER CONFORT - LE PLUS CENTRAL - PLEIN MIDI
 A PROXIMITÉ DES CASINOS ET DE LA MER
 CHAMBRES DE 20 A 60 FRANCS SELON LA SAISON
 Téléphone : 28-81 - OUVERT TOUTE L'ANNÉE

Hotel P.L.M. PALACE CONFORT MODERNE — OUVERT TOUTE L'ANNÉE
 PLEIN CENTRE — PRÈS LA GARE
 CHAMBRES DE 20 A 70 FRANCS
 Louis CORRE DIRECTEUR
 60, Avenue de la Victoire
 Téléphone : 41-29

HOTEL SAINT-GOTHARD ET BEAUSÉJOUR, 20, Rue Paganini, 100 m. près P.L.M.
 PRIX MODÉRÉS
 Une curiosité du Vieux NICE Restaurant Alexandre BOUTTAU 2, Place aux Herbes, A côté de la Cathédrale
 On entre par la Cuisine

MARTINI & C° TRANSPORTS — DÉMÉNAGEMENTS
 NICE, 17, Avenue Thiers
 CORRESPONDANTS DU P.L.M.
 Succursales à MENTON, BREIL, VINTIMILLE

Les prix d'hôtels, mentionnés dans "VOYAGES", ont été communiqués par les hôteliers ; leur publication ne saurait engager la responsabilité de la Revue.

VILLEFRANCHE S/MER
 Entre Nice et Monte-Carlo
 Le Grand Port de Tourisme de la Côte d'Azur
 Escale des grands paquebots pour les Amériques du Sud et du Nord
DÉLICIEUSE STATION D'HIVER ET D'ÉTÉ
 CALME et REPOS - BAINS de MER
 Röllé à Nice et Monte-Carlo avec nombreux services de trains et cars



WELCOME HOTEL
 Au bord de la mer
 Situation incomparable - Vue splendide
LE MEILLEUR CONFORT AU MEILLEUR PRIX
 Chambres avec Bains et W.-C. privés
 Pension complète depuis 35 fr.
 Avec ou sans pension
 Restaurant sur la mer
 Garage privé
 Téléph. : 26 - Télég. : Welcome
 VILLEFRANCHE-SUR-MER

LA CORSE

NICE
 17, Avenue de la Victoire
 Téléphons : 844-53
 Télégrammes : TOURMOD-NICE
 Organise des voyages forfaitaires en Corse avec les meilleurs itinéraires par les Services des A. C. P. L. M. et dans des Hôtels de tout premier ordre. Voyages en voiture particulièrement sur demande.
 Vente de billets de la Compagnie FRAISSINET des Chemins Départementaux de la Corse et des A. C. P. L. M.

LE TOURISME MODERNE
 PARIS - 8, Rue de Castiglione
 Téléph. : Opéra 04-23 - Télég. : TOURMOD-PARIS

AJACCIO
 8, Cours Grandval
 Téléphons : 2-93
 Télég. : TOURMOD-AJACCIO

BASTIA
G^d HOTEL de FRANCE
 Au centre de la ville et des affaires
 50 Chambres - Grand confort
 Chauffage central Cuisine soignée
 Service à l'arrivée des bateaux et des trains
 J. M. Battesti, P^{re} Téléphone : 108

ZONZA
HOTEL DU MOUFLON D'OR
 EAU - ÉLECTRICITÉ
 Centre d'excursions et de chasse dans la partie la plus sauvage de la Corse

CALVI
CALVI PALACE
HOTEL DES PLUS MODERNE
 Cuisine et caves renommées
 Plage merveilleuse de sable fin
 7 kilomètres de long

PIANA
HOTEL DES ROCHES ROUGES
 Tout premier ordre
 Merveilleusement situé sur la Côte de Porto
 Panorama unique au monde

AJACCIO
GRAND HOTEL & CONTINENTAL
 100 Chambres - Eau courante chaude et froide dans toutes les chambres
 Salles de bain privées - Chauffage central
 Lumière électrique - Confort moderne
 Grand Parc - Tennis - Garage
 Auto pour Excursions
ARRANGEMENTS SPÉCIAUX
 pour Séjours et Familles
 Ouvert toute l'année



BASTIA
IMPÉRIAL PALACE
 Hôtel possédant tout le confort
 PROXIMITÉ DU PORT ET DE LA GARE
STATION DE SÉJOUR
 de tout premier ordre



POINT DE DÉPART
 de nombreuses excursions en A.C.P.L.M.
 pour
LE CIRCUIT DU CAP CORSE
 LA CASTAGNICCIA
 et les Serotes
 BASTIA, CALVI, PIANA, AJACCIO
 etc... etc...



Même Administration
GRAND HOTEL DE LA PAIX
 Avenue Félix-Faure - NICE
 (Le plus rapproché du Casino Municipal)
HOTEL DE LA MÉDITERRANÉE
 Promenade des Anglais - NICE
 Ouvert toute l'année
 Marius PREVIL, Directeur-Propriétaire



VISITEZ LA CORSE (Ile de Beauté)
 Séjournez à ILE-ROUSSE (Centre de Tourisme), à 5 heures de Nice
Hôtel NAPOLEON BONAPARTE
 Tout confort moderne - SA PLAGE - SES TENNIS - SON GOLF (11 bains)
 Appartements privés - 150 chambres avec bain et téléphone - Parc 110 hectares - Chambre avec pension à partir de 80 francs par jour.
 Arrangements pour familles nombreuses — OUVERT TOUTE L'ANNÉE

Les prix d'hôtels, mentionnés dans "VOYAGES", ont été communiqués par les hôteliers ; leur publication ne saurait engager la responsabilité de la Revue.

Vos vacances d'Été ou d'Hiver



Les prix d'hôtels, mentionnés dans "VOYAGES", ont été communiqués par les hôteliers ; leur publication ne saurait engager la responsabilité de la Revue.

dans le BRIANÇONNAIS
à BRIANÇON
LE JOYAU des HAUTES-ALPES

A 1325 mètres d'altitude, sur les Monts d'Azur, Briançon vieille ville fortifiée par Vauban, dominant le confluent de la Guisane et de la Durance, vous offre les plaisirs les plus variés de la montagne, promenades, excursions et ascensions nombreuses. Étape de la route d'été des Alpes. Circuits automobiles sillonnant toute la région. Le climat de la Haute-Provence, son soleil et son ciel bleu. Tous commerces capables de satisfaire les plus exigeants. Nombreux hôtels de toutes catégories avec tout confort. Le Syndicat d'Initiative du Briançonnais "ESSI" n'attend de vous qu'un timbre pour répondre à toutes vos demandes de renseignements de visite et de séjour.

BRIANÇON GRAND HOTEL Saison d'Hiver : du 15 Novembre au 1^{er} Avril
TOUT CONFORT Saison d'Été : du 1^{er} Mai au 1^{er} Octobre
Chambres avec salles de bains. - Grand jardin très ombragé - Tennis - Bar - Garage - Nombreuses excursions

BRIANÇON HOTEL DE LA PAIX - Tout confort moderne - Garage - Téléphone N° 18 - Repas à p. de 12 fr. - Chambres à p. de 15 fr. - Pensions à p. de 28 fr. - A. CHAINE, Prop. Chef de Cuisine.

PELVOUX-LE-POET HOTEL D'AILEFROIDE Confort moderne - Cuisine très soignée
Arrangement pour séjour et familles - Cabine téléphonique : Le-Post

LA ROCHE-DE-RAME HOTEL FOURRAY Confort moderne - Chambres avec salles de bains - Terrass ombragé - Cuisine soignée - Garage - Tél. : N° 5

LE MONÉTIER-LES-BAINS (Hautes-Alpes) HOTEL D'EUROPE & DES BAINS V^o ROBERT
Tél. N° 3 CENTRE DE VILLEGIATURE ÉTABLISSEMENT THERMAL

SAINTE-JULIEN-EN-BEAUCHÊNE HOTEL DES ALPINS Pension Août-15 Septembre 35 fr.
Ouvert toute l'année Pension 30 fr. PARC SUPERBE



PEIRA CAVA

Altitude 1 500 mètres à 40 kilomètres seulement de Nice par route excellente et sûre. — 2 services réguliers tous les jours à 8 heures et 16 heures, départ : 4 rue de l'Opéra. — Forêts, pins et sapins. Nombreuses excursions en auto et à pied. - Cars PLM. d'excursion. - Hôtels confortables et bon marché.

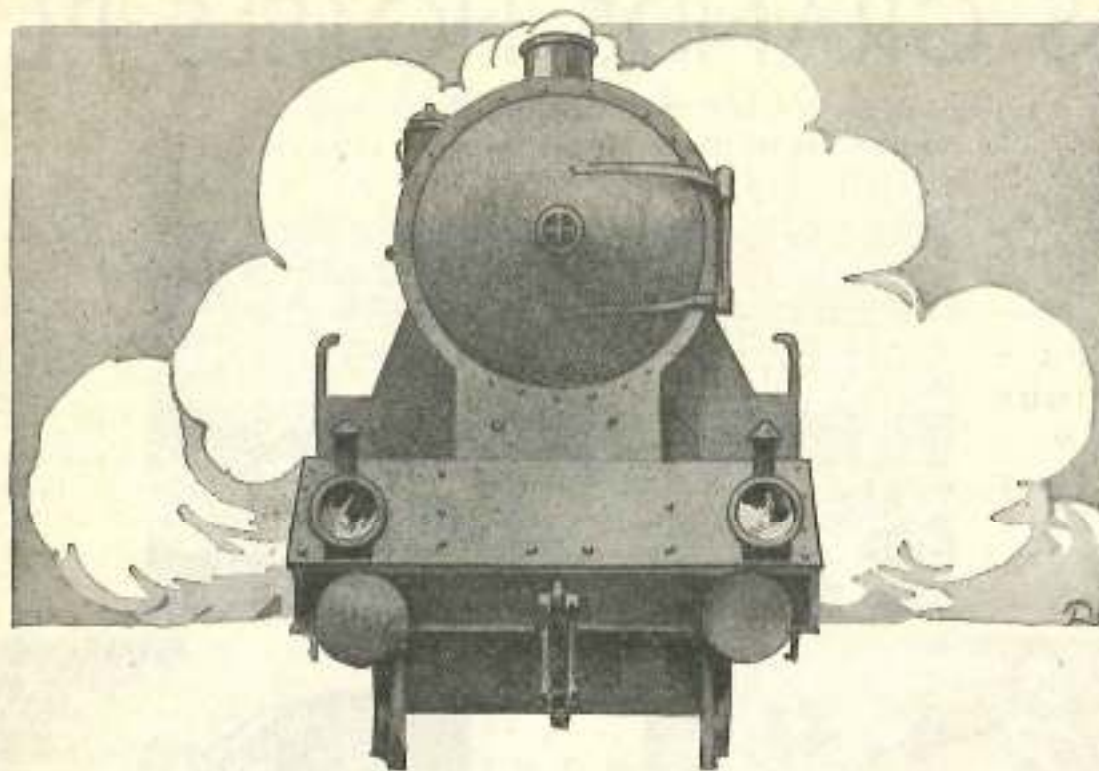
BELLEVUE VICTORIA Hôtel de la bonne société. - Sympathique restaurant. - Pension. Eau courante chaude et froide - Chauffage Central. - Tennis. Jeux de boules - Garage - Grand Parc et terrasse ombragée.
PRIX MODÉRÉS

HOTEL BARRALIS-MOUREY Restaurant 1^{er} ordre - Repas 12, 15, 20 francs et à la carte. - Réserve de Truites vivantes.
TOUT CONFORT - SITUATION UNIQUE. - PLEIN MIDI. - OUVERT TOUTE L'ANNÉE.

LE GRAND HOTEL FARAUT OUVERT TOUTE L'ANNÉE - STATION D'ÉTÉ
- CURE D'AIR, DE REPOS ET DE SOLEIL -
TÉLÉPHONE : 4, R. C. 13.071.
SPORTS D'HIVER

ALIMENTATION "L'HIVERNAGE" LOCATION DE MATÉRIEL SPORTS D'HIVER -
BARRELS HONORÉ propriétaire. CHAMBRES MEUBLÉES. - TOUT CONFORT

BONOMINI LINO. - RESTAURANT WELCOME Eau courante - Chauffage central. - Spécialités italiennes. - Cuisine très soignée. - Buffet froid.
CHAMBRES TOUT CONFORT



VOYAGES...

REVUE MENSUELLE ILLUSTRÉE
DE LA C^{ie} DES CHEMINS DE FER

PLM

DIRECTION & RÉDACTION
20, boulevard Diderot - PARIS (XII^e)

ABONNEMENTS & ANNONCES
43, La Canebière - MARSEILLE

Prix de l'abonnement 30 fr.

LES GRANDS HOTELS PLM

SOCIÉTÉ HOTELIÈRE ET TOURISTIQUE DU RÉSEAU P. L. M.
SOCIÉTÉ DES HOTELS ET AUTOMOBILES DES ALPES FRANÇAISES
SOCIÉTÉ DES HOTELS MODERNES DE PROVENCE

**HOTEL
TERMINUS
P. L. M.
MARSEILLE**



De sa façade
vue
panoramique
sur la ville,
les îles, la rade.



**HOTELS PLM
DU
MONT
REYARD
SUR
AIX-LES-BAINS
(SAVOIE)
(1.550 m.)**



TOUS LES SPORTS D'HIVER

SÉJOUR D'ÉTÉ — Fraîcheur, repos, air pur



**LA
HAUTE
MONTAGNE**



HOTEL P. L. M. DU MONT-BLANC
face au Géant
COMBLOUX (Haute-Savoie)

CHALET HOTEL P. L. M. CL DU LAUTARET
(2.108 m.)
face à la Meije



HOTEL JULES CÉSAR - ARLES
Au cœur de la Provence romaine



**HOTEL TERMINUS P. L. M.
BRIANÇON** (Hautes-Alpes)
G^de étape de la route des Alpes



HOTEL IMPÉRATEUR - NIMES
La Rome française

UN SERVICE INTERCONTINENTAL « EUROPE-ASIE »

Originellement destiné à desservir l'Europe méridionale, le *Simplon-Orient-Express* a peu à peu étendu ses antennes. Tel qu'il est constitué aujourd'hui, avec son prolongement le *Taurus-Express*, il assure la liaison directe de Londres et de Paris à Ankara, au Caire, à Bagdad et Bassorah, à Téhéran.

Ce service intercontinental fournit un exemple probant des résultats qu'on peut attendre de la coordination des transports par chemin de fer et par automobile.

La Perse à sept jours de Paris ! On a quelque peine à concevoir qu'il soit possible, en si peu de temps, d'être transporté à pareille distance avec tout le confort désirable.

Cela tient vraiment du merveilleux. Mais le merveilleux qu'imaginent les hommes ne s'improvise pas. Il est le résultat de leur travail patient, opiniâtre.

Dans le cas particulier, pour aboutir, pour réaliser, il a fallu obtenir, en Europe, puis en Asie — de l'Angleterre jusqu'à l'Iraq — l'adhésion de vingt réseaux de chemin de fer.

C'est grâce aux efforts conjugués de la Cie Internationale des Wagons-Lits et de la Cie P. L. M. que cette entreprise a pu être organisée. Le mérite initial en revient à la France, car c'est à Paris que germa l'idée de ce service intercontinental.

Composé de voitures-lits de 1^{re} classe (compartiment à une place) et de 2^e classe (compartiment à deux places), d'un wagon-restaurant et de fourgons avec salle de douches, le *Simplon-Orient-Express* met Londres et Paris quotidiennement en relations avec la Suisse, l'Italie, la Yougoslavie, la Roumanie, la Grèce, la Bulgarie, la Turquie ; bi-hebdomadairement avec la Syrie, la Palestine, l'Égypte, l'Iraq, la Perse ; hebdomadairement avec les Indes.

A la ligne principale Calais-Istanbul, se rattachent les branches Ostende-Istanbul, via Bruxelles, Cologne,

Francfort, Vienne, Bratislava, Budapest, Beograd, Nis et Sofia ; Berlin-Istanbul via Breslau, Budapest, Beograd, Nis et Sofia ; Berlin-Athènes via Praha, Budapest, Beograd et Nis ; Praha-Istanbul via Budapest, Beograd, Nis et Sofia ; Paris-Est-Vienne-Athènes via Budapest, Beograd et Nis.

Le *Simplon-Orient-Express* correspond en outre, à l'aller et au retour, avec un train direct Bordeaux-Lyon-Mont Cenis-Milan.

La route présente un grand intérêt. Après Dijon, capitale de la Bourgogne, elle offre l'attrait du passage par Lausanne, Vevey, Montreux sur la rive nord du Lac Léman, franchit le tunnel du Simplon d'une longueur de 19 km. 800, et côtoie la partie la plus pittoresque du Lac Majeur.

Elle parcourt la Lombardie, passe à Milan, d'où partent les lignes pour les lacs italiens et les grandes artères qui sillonnent la péninsule, puis à Venise, et à Trieste, le grand port de l'Adriatique.

De Trieste, à travers le Carso d'Istrie, la route rejoint la frontière italienne à Postumia et pénètre dans un pays nouveau pour le tourisme occidental.

Elle traverse ensuite le territoire de l'Etat Yougoslave où l'on rencontre toutes les variétés de climat, de costumes, de cultures.

L'itinéraire se dirige par Ljubljana vers Zagreb, capitale de la Croatie.

On passe ensuite à Brod, tête de la ligne



LONDRES. — LE PARLEMENT.

Cl. X.



TRIESTE. — LE PORT.

Cl. X.

qui traverse du nord au sud la Bosnie et l'Herzégovine.

Après Brod, on arrive à Vinkovci où se détache la branche Paris-Bucuresti.

Le Simplon-Orient-Express continue vers Beograd, capitale de la Yougoslavie, située au confluent du Danube et de la Save.

A Beograd, la branche d'Athènes se détache et le Simplon-Orient-Express se dirige vers le Sud pour atteindre Nis au milieu des plaines de la Morava. Il se dirige, par le défilé de la Nichava, vers Sofia, capitale de la Bulgarie, des monts Vitosch, puis par le défilé de Kostenetz-Banya, pénètre dans la plaine de la Thrace, sur les rives de la Maritza.

Après avoir traversé tout le royaume bulgare, on arrive à Edirne (Andrinople) aux mosquées grandioses et, enfin, à Istanbul, sur le Bosphore.

La traversée du Bosphore s'effectue par vedettes spéciales qui accostent au pied de la gare d'Haydarpasa, d'où partent l'Anatolie-Express à destination d'Ankara et le Taurus-Express se dirigeant sur Alep, où il se divise en deux branches : l'une en direction de Tel Ziouane, Mossoul, Bagdad, Bassorah ou Téhéran;



BELGRADE

Cl. X.

l'autre à destination de Tripoli, Beyrouth, Haïda, Le Caire.

Branche Vinkovci-Bucuresti.

De Vinkovci, la route se poursuit à travers les plaines du Banat arrosées par le Danube, que l'on traverse sur un pont magnifique ; elle atteint Soubotica qui est un important nœud de communications ferroviaires. De là, on se dirige vers le Sud pour descendre vers Timisoara, traverser les Alpes de Transylvanie, longer les Portes de Fer du Danube,

passer par Craiova et arriver à Bucuresti, après avoir parcouru les plaines de la Roumanie.

Branche Beograd-Athènes.

De Nis, la route descend la plaine du Vardar, passe à Skoplje et entre en Grèce à Guevgueli, pour atteindre peu après Salonique.

En quittant Salonique, le Simplon-Orient-Express passe sur le grand pont de l'Axios (Vardar), laisse à sa droite Pelli, ville natale d'Alexandre le Grand après avoir traversé le Loudias sur un pont d'une seule travée de 60 mètres.

Après Platy, jonction de la ligne de Monastir, la voie longe la mer, laisse à droite le

massif du mont Olympe pour entrer dans le défilé de la vallée de Tempé.

On débouche dans la plaine de Thessalie pour arriver au pied du mont Othrys, et la voie commence à monter jusqu'à une altitude de 630 mètres pour redescendre ensuite vers la plaine des Thermopyles et atteindre la ville de Thermopilai (Lianocladi).

On longe l'Octa, pour passer par le grand viaduc de Bralo et le tunnel du même nom, à la sortie duquel se trouve la gare de Delphes et, en longeant le pied du mont Parnasse, la route passe par Thèbes, côtoie le mont Hyette pour aboutir à la plaine d'Athènes d'où l'on peut apercevoir la majestueuse silhouette de l'Acropole.

Le Simplon-Orient-Express continue sa



ATHÈNES. — L'ACROPOLE.

Cl. X.

route vers Le Pirée, port qui dessert toutes les routes maritimes.

« Anatolie-Express » de Haydarpasa à Ankara.

Ce train, en correspondance directe et journalière avec le Simplon-Orient-Express, relie Haydarpasa à Ankara, capitale de la République Turque, située sur un haut plateau du centre de l'Anatolie.

« Taurus-Express » de Haydarpasa à Alep Tel Ziouane et à Tripoli.

Ce train est en correspondance directe deux fois par semaine avec le Simplon-Orient-Express.

La route, suivie par Eskisehir, qui possède plusieurs mosquées construites du temps des

Seldjoukidès ; Afyon (anciennement Achronéos), remarquable par sa citadelle de 120 mètres de haut construite sur une montagne coniforme ; Konya, qui fut l'ancienne Ikonium, cité remarquable par ses mosquées.

La ligne pénètre dans le défilé des « Portes de Cilicie » (nommé actuellement Keulek-Boghaz) qui a servi de passage à tous les conquérants, depuis Sémiramis, Xerxès, Darius, Alexandre le Grand, Haround-al-Rachid, Godefroy de Bouillon et Ibrahim Pacha.

Le point culminant de la ligne est Oulou Kichla (altitude 1.427 m.) ; elle redescend ensuite vers Yenice, passe à Adana, et pénètre en Syrie pour atteindre Alep dont la citadelle et les souks sont au rang des merveilles du monde oriental.

D'Alep, la ligne se bifurque en deux points : Alep-Tripoli et Alep-Tel Ziouane.

D'Alep à Tripoli vers le Caire.

Ce service est bi-hebdomadaire. En quittant Alep, la voie normale se dirige vers Hama, sur l'Oronte, Homs et Tripoli, dont la forteresse Saint-Gilles fut bâtie par le maçon-poète Saadi.

De Tripoli, le voyage se continue en automobile vers Beyrouth et Haïfa, tête de ligne vers Jérusalem, Kantara sur le canal de Suez, et Le Caire.

D'Alep à Tel Ziouane et de là, via Bagdad, vers le port de Bassorah relié aux Indes par des services de bateaux

Ce service bi-hebdomadaire reliant Alep-Tel Ziouane par voie ferrée, Tel Ziouane,



TRIPOLI.

Cl. X.

Mossoul, Kirkuk, par service automobile régulier, Kirkuk, Bagdad-Bassorah par voie ferrée, présente un grand intérêt aussi bien pour le touriste que pour l'homme d'affaires.

D'Alep à Tel Ziouane, la nouvelle ligne longe la frontière turco-syrienne en passant sur l'Euphrate à Djerablous, non loin des ruines hittites de Karkamische.

Elle atteint ensuite Tel Ziouane, terminus actuel de la voie ferrée où le service automobile de continuation sur Kirkuk permet de visiter Mossoul, bâtie sur le Tigre, à l'endroit

où s'élevait l'ancienne Ninive, et Erbil, qui possède des souvenirs archéologiques importants.

A Kirkuk, on emprunte à nouveau le chemin de fer pour atteindre Bagdad, capitale de l'Iraq, bâtie sur les bords du Tigre.

La voie se dirige ensuite sur Hilla, non loin des ruines de Babylone, puis sur Ur, d'où l'on peut atteindre facilement l'ancienne ville de Ur des Chaldéens et sur Bassorah, située sur le Chatt-el-Arab, qui est navigable aux paquebots assurant la jonction avec Karachi et Bombay.

De Karaghan à Khanikin et Téhéran.

De Karaghan, une voiture directe conduit à Khanikin par voie ferrée. Khanikin est relié à Kermanshah, Hamadan, Kazvine et Téhéran par un service automobile régulier. La route traverse les contrées du Kurdistan persan et les régions montagneuses des provinces du Nord de la Perse. Sur cette route, les grandes villes constituent des étapes intéressantes. Elles sont situées à des hauteurs variant de 1.200 à 2.000 mètres aux pieds de montagnes dont les sommets sont toujours couverts de neige.



ALEP. — LA CITADELLE. E

Cl. X.



GRENOBLE

Ph. P. Gaud.

BELVÉDÈRES ALPINS DANS LE VOISINAGE DE GRENOBLE

TOURISME ALPIN

Le Tourisme alpin jouit de la faveur du public. Chaque année s'accroît le nombre de voitures qui circulent sur les routes de montagne. Pour quelles raisons les automobilistes donnent-ils leurs préférences aux itinéraires difficiles, comprenant des routes sinueuses, des côtes dont les pentes sont de 8, 10, 12 %, des tournants en « épingle à cheveux », des passages en encorbellement ? Le conducteur doit avoir le volant bien en mains, l'œil ouvert et les réflexes très sûrs. Est-ce la difficulté qui l'attire sur des routes si accidentées ? Cède-t-il au goût du risque ? Oui, peut-être, parfois, mais dans l'ensemble il est plus juste de penser que le touriste va en montagne non en raison de la difficulté, mais « malgré » la difficulté et à cause des attraits particuliers et puissants qu'il rencontre.

Les stations alpines sont maintenant bien

équipées au point de vue du confort des hôtels et des commodités de séjour, en sorte que le voyageur y trouve les agréments qu'il rencontre dans les régions non montagneuses et il sait qu'il s'y procurera, en outre, les satisfactions précieuses des itinéraires intéressants par la variété et la nouveauté des sites. Le pittoresque naturel ne l'assure jamais tant il est divers dans ses aspects et aussi, peut-être, parce que la vision des eaux courantes, des forêts, des alpages, éveille en chacun de nous des affinités ancestrales, ou tout simplement, des réminiscences littéraires. Peu importe la cause, le résultat seul compte. On ressent de la joie ; on est profondément ému. A tout cela s'ajoute l'effet de la pureté de l'atmosphère ; l'air paraît léger ; on le respire avec volupté ; on est envahi par un sentiment délicieux d'alacrité.

Panoramas

De tous les éléments dont se compose la satisfaction du touriste en montagne, c'est l'impression de l'immensité et de la grandeur de certains paysages contemplés du haut du belvédère qui est le plus durable et le plus apprécié.

Toutes les routes alpestres présentent de ces belvédères étonnants d'où le regard s'étend fort loin et embrasse les aspects les plus émouvants de la montagne. Dans cet ordre d'attraction touristique, Grenoble et ses environs sont particulièrement favorisés.

De Grenoble même, le promeneur voit se développer autour de lui un incomparable tour d'horizon de hautes montagnes : Chartreuse, Vercors, Taillefer, Belledonne, apparaissent au bout de toutes les rues et pointent vers le ciel leurs cimes de 2 ou 3.000 mètres d'altitude.

Si le hasard de ses pérégrinations le fait passer sur le pont de la Citadelle, il aperçoit, par temps clair, au fond de la vallée de l'Isère, une masse neigeuse qui n'est autre que le Mont Blanc.

Le touriste ne résiste d'ailleurs pas à l'appel de la montagne. Il ne se contente pas de la voir ; il veut pénétrer dans ses vallées, s'élever sur quelques-uns de ses faite.



MONT SAINT-EYNARD.

Cl. Martinette.

Au départ de Grenoble, ce lui est chose facile : voies ferrées, tramways, autocars, lui offrent des places confortables. Il part de 200 mètres d'altitude et, une ou deux heures après, il arrive dans une station juchée à 1100 ou 1200 mètres.

Si le touriste dispose d'une voiture, il a plus d'indépendance et il peut mettre plus de fantaisie dans le choix de son itinéraire. Se trouvant sur les plateaux qui surplombent le site de Grenoble, il lui est facile de se rendre au belvédère voisin et de se griser d'immensité.

Les trois types de belvédères

Permettez-moi de vous présenter trois d'entre eux qui correspondent aux trois types de belvédères alpins :

le premier type, c'est le belvédère situé au sommet d'un pic ;

le deuxième, c'est le belvédère qui se trouve au point culminant d'un large plateau ; et le troisième, c'est le belvédère qui se trouve — chose inattendue — dans une dépression.

Belvédère culminant : Le Saint-Eynard

Qu'un beau point de vue se découvre du faite d'un pic, cela n'a rien que de naturel, mais la difficulté c'est de l'atteindre. L'ascension exige presque toujours un entraîne-



PLATEAU DE SAINT-NIZIER

Photo S. I. Dauphin.

ment d'alpiniste. Dans les environs de Grenoble, il y a cependant plusieurs de ces belvédères qui sont accessibles aux automobilistes.

L'explication est simple :

Grenoble a été pendant longtemps une place de guerre, défendue par une enceinte fortifiée. Certains forts ont été construits sur les points les plus élevés des montagnes qui l'entourent et, pour les desservir, on a construit des routes militaires dont bénéficie maintenant le touriste.

Tel est le cas du Saint-Eynard.

Le Saint-Eynard est une montagne du Massif de Chartreuse qui surplombe Grenoble et la vallée du Grésivaudan.

Vu de Grenoble, le Saint-Eynard se présente sous la forme d'une gigantesque falaise verticale d'un millier de mètres de hauteur. Du côté de la Chartreuse, la pente est moins abrupte, en sorte que sur cette face il a été possible d'établir un chemin carrossable. En été, un service de cars partant de Grenoble transporte les touristes jusqu'au Fort. En tout temps, on peut y aller avec une voiture quelconque de tourisme.

On pénètre sans difficulté dans le Fort et l'on y trouve une terrasse d'où l'on jouit d'une vue incomparable. Grenoble et la vallée sont littéralement au-dessous du touriste ; il les voit comme s'il était en avion. En face de lui se développe la grande chaîne des Alpes, depuis le Mont Blanc jusqu'au Taillefer. Une vallée profonde, celle du Drac, la sépare du massif du Vercors ; cela forme un ensemble

qu'on ne se lasse pas d'admirer. L'œil se réjouit de la variété du profil des crêtes, de la diversité des reliefs et, peu à peu, gagné par le mouvement général du paysage — mouvement d'ascension — il se plaît à suivre les lignes des vallées aux sommets, à s'élaner avec ceux-ci dans le ciel, à imaginer des escalades, et il se laisse aller à la douceur de grands rêves...

Il n'y a pas au monde de belvédère qui puisse être comparé au Saint-Eynard par la facilité d'accès, l'étendue de l'horizon et la puissance des impressions qu'on y ressent.

Notez qu'en sortant du Fort, on peut suivre, le long de la crête rocheuse, un sentier agréable qui conduit dans une forêt où l'on peut cueillir des fraises en été, des champignons en automne, de temps à autre, il vous rapproche de la crête et vous met en présence d'un précipice sur lequel on se penche, ému et émerveillé.

On peut passer ainsi, à 1300 mètres d'altitude, des heures inoubliables.

Belvédères - Balcons

Le deuxième type de belvédère est celui que présentent quelques plateaux qui s'étendent entre de puissants massifs montagneux qu'ils permettent d'admirer. Leur étendue donne du champ à la vue et le panorama en est agrandi.

A une ou deux heures de Grenoble, on rencontre plusieurs de ces belvédères. Un d'entre eux est formé par le plateau de Saint-

Nizier (1100 mètres d'altitude) que l'on atteint soit par une route dont le tracé est fort curieux et qui développe ses courbes sur une longueur de 15 kilomètres, soit par un tramway dont le tracé est un des plus intéressants qui existent.

De ce plateau, on aperçoit le Mont Blanc, le Pelvoux, la Meije, les Grandes-Rousses et Belledonne, c'est-à-dire un ensemble de hautes montagnes neigeuses qu'on ne se lasse pas de regarder.

A ce belvédère justement fameux, je préfère cependant celui qui est connu sous le nom de « Plateau des Petites-Roches » lequel



PLATEAU DES PETITES ROCHES

Cl. X.

domine, à une altitude de 1050 mètres, la vallée de l'Isère.

La route qui y conduit s'accroche à une falaise abrupte et, tantôt en tunnels, tantôt en corniches, elle se fraye un passage pittoresque jusqu'aux prairies et aux forêts qui couvrent le plateau.

Les 4 ou 5 kilomètres pendant lesquels elle s'élève du bas au haut de la falaise forment le plus surprenant des balcons. Au-dessous de soi, on aperçoit les cultures d'une plaine très fertile. L'Isère anime le paysage de ses méandres ; au delà, ce sont d'abord des vergers de noyers, de châtaigniers, puis des champs et des prairies et, au-dessus de cette zone de culture, les alpages rejoignent les névés éternels qui sont dominés eux-mêmes par les

pics et les lances effilées des massifs cristallins.

Arrivé sur le plateau, le panorama que l'on a découvert en détail le long de la route, se présente soudain tout entier dans son ampleur et sa suprême beauté ! On contemple et... on se tait, ébloui et ravi.

Belvédères - Fenêtres

Les belvédères les plus inattendus sont, assurément, ceux qui se trouvent sur les points culminants d'une dépression formant col, faisant communiquer deux vallées et donnant jour sur des mas-

sifs d'aspects différents et parfois contrastés.

Celui que je désire vous recommander est situé à 25 kilomètres de Grenoble, à l'extrémité Nord de la dépression qui existe entre le Grand-Serre et le Conex, au fond de laquelle miroitent les jolies nappes d'eau des lacs de Laffrey.

Il est formé par une butte rocheuse qui domine le Grand-Lac. Du haut de ce rocher, on aperçoit, au Sud, une très belle montagne : l'Obiou (2800 mètres d'altitude), que le soleil et les nuages rendent vivants et, si l'on se tourne vers le Nord, on a devant soi les cimes déchiquetées et neigeuses des pics de Belledonne. Imaginez le spectacle : une nappe d'eau frissonnante sous le vent, des prairies aux mille fleurs, des forêts sombres de rési-

neux et, aux deux bouts du tableau, des masses montagneuses brillamment éclairées. Un tel paysage est émouvant en lui-même. Mais, sur ce rocher, il y a un monument : la statue équestre de Napoléon I^{er}. Le sculpteur Frémiet a conçu et réalisé une œuvre si puissante qu'elle n'est pas écrasée par l'ampleur du site ; elle s'harmonise avec lui et lui donne une émouvante signification.

Pourquoi cette statue dans cette solitude ? C'est pour rappeler que, le 7 mars 1815, revenant de l'Île d'Elbe pour reconquérir son trône avec une poignée de soldats, l'Empereur

visitant la « morne plaine » belge, le Touriste est ému par l'évocation d'une scène historique aussi dramatique.

Les plus beaux belvédères

Mais il y a des panoramas plus intéressants et plus attrayants que ceux que vantent les Guides et que ceux mêmes que je viens de vous décrire. Ce sont ceux que vous découvrirez vous-mêmes, dont vous pourrez croire que vous êtes les premiers à en avoir reconnu l'intérêt et le charme.

C'est en montagne que vous avez le plus



LAC DE LAFFREY ET STATUE DE NAPOLEON.

Photo S. I. Dauphinot.

rencontra, en cet endroit, un régiment envoyé de Grenoble pour l'arrêter.

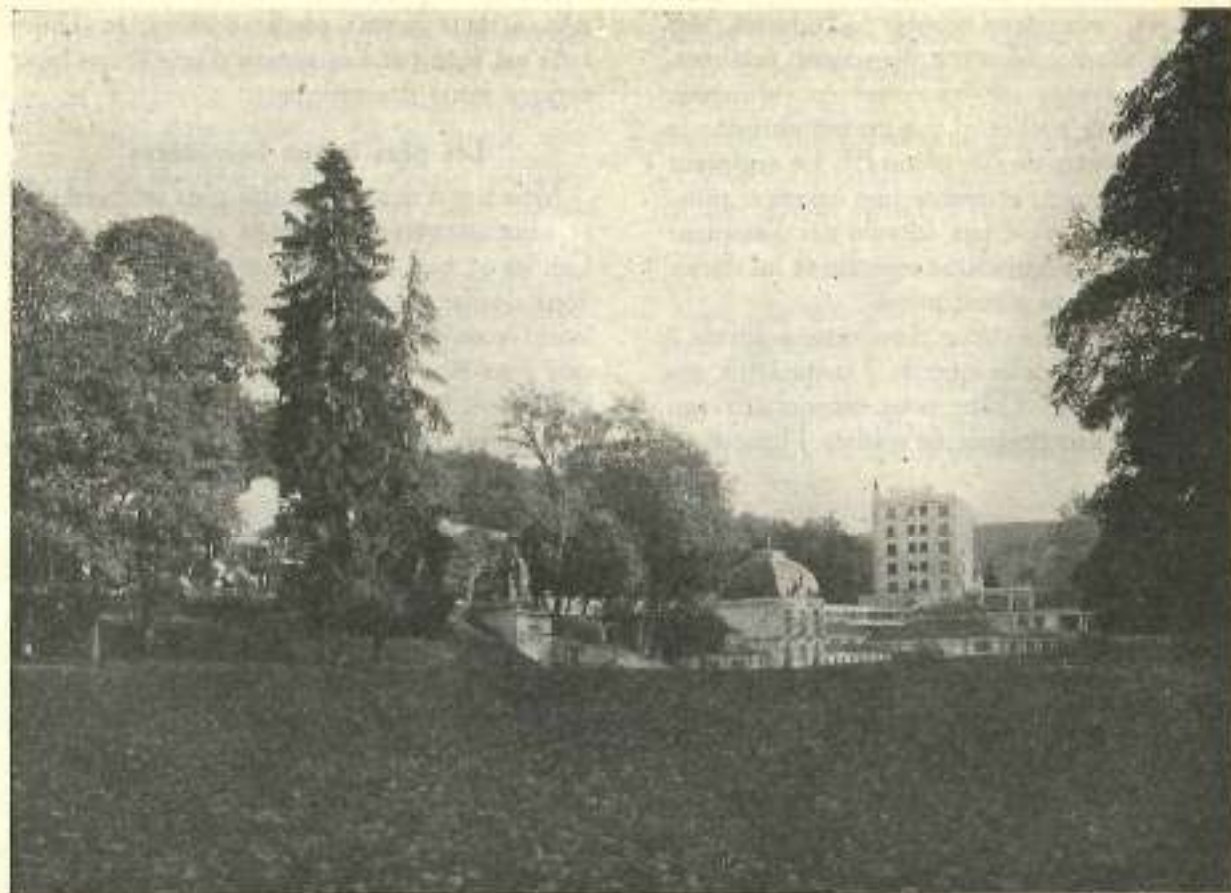
Qu'on se représente la scène : Napoléon, seul, va au devant des soldats qui, au commandement de leur chef, le couchent en joue. Il avance lentement : « Soldats, leur crie-t-il, le suis votre Empereur, ne me reconnaissez-vous pas ? » Il fait encore quelques pas et continue : « Si l'un de vous veut tirer sur son général, me voici ! » Il ouvre sa redingote et, du doigt, montre son cœur. Les soldats jettent leur fusil et acclament leur Empereur. De là, l'Aigle prit son vol et, de clocher en clocher, jusqu'aux Tours de Notre-Dame... et jusqu'à Waterloo.

C'est donc là que, pour la dernière fois, la Fortune sourit à Napoléon et, tout comme en

de chance de les rencontrer tant les points de vue y sont nombreux, tant les paysages y changent d'aspect, sans rien perdre de leur agrément, selon la saison et même selon l'heure du jour. Là, on ne peut aller vite, on a le temps de regarder et, regarder, constitue la condition essentielle pour jouir d'un site et l'apprécier.

Venez donc dans les Alpes ; prenez les routes recommandées — ou même les autres —, mais voyagez sans vous presser et vous êtes assurés d'y trouver beaucoup de plaisir et d'emporter de vos randonnées alpestres une ample provision d'agréables souvenirs.

Gustave CHABROL,
Directeur du S. I. de Grenoble.



Cl. X.

SAINT-HONORÉ-LES-BAINS EN NIVERNAIS

Parmi les stations françaises — si nombreuses, si variées par leur situation, leur climat, leurs indications thérapeutiques — Saint-Honoré, dans son paysage agreste est, au dire de ses visiteurs, plus qu'une ville d'eaux, mais une « campagne d'eaux ».

En effet, l'impression qu'éprouve le citadin qui vient pour la première fois dans la station, c'est d'être vraiment « à la campagne ».

Situé loin de tout centre urbain générateur de poussière ou de fumée, Saint-Honoré a, d'un côté, les grasses prairies de la Nièvre où paissent les bœufs blancs célébrés par le chansonnier, et de l'autre côté, les monts du Morvan recouverts de forêts de chênes et de hêtres.

Là, tout n'est que verdure, ombrages, eaux claires, fraîcheur.

Sous les arbres séculaires de jardins magnifiques, villas et hôtels se disséminent, car, malgré son apparence de campagne, la station offre à ses hôtes les commodités et les attractions d'une grande ville thermale : un Établissement moderne, un Casino dont les ter-



Cl. G. Sautier.

LE LAC

rasses dominant un vaste parc, d'excellents terrains de tennis.

Un manège, pourvu de bons chevaux, permet les excursions — et elles sont variées — aux environs. Une grande piscine invite à la natation. Un golf a été aménagé dans une clairière de la forêt, aux bords d'un lac où les pêches sont miraculeuses.

Si rien n'a été négligé pour assurer les distractions des estivants, on a songé aussi aux enfants — qui constituent une partie importante de la clientèle de Saint-Honoré — et c'est à leur intention qu'un théâtre de guignol vient d'être construit dans le parc spécial réservé à leurs jeux.

Saint-Honoré peut être considéré comme un centre de tourisme.

Des services d'autocars le relie à Nevers, Autun, Château-Chinon, Vézelay, Avallon, au Mont-Beuvray, aux sources de l'Yonne, à Bourbon-Lancy, à Paray-le-Monial et même jusqu'à Vichy.

Aux environs immédiats de la station, il est facile de varier les promenades à pied, à travers champs et parmi les bois.

Les séductions de son paysage font de

Saint-Honoré un agréable séjour estival. Mais sa réputation ancienne et bien établie vient surtout des succès thérapeutiques dus à ses eaux, à la fois sulfureuses et arsenicales, — combinaison privilégiée, unique en Europe.

La cure de Saint-Honoré s'applique surtout aux affections des voies respiratoires (sauf la tuberculose) et principalement chez les enfants.

Les fragiles de tout âge, — ces sujets qui, sans être précisément malades, sont souvent atteints d'un rhume, d'une angine, d'une sinusite —, trouvent dans ce traitement thermal une augmentation de leur résistance et passent de meilleurs hivers.

A Saint-Honoré, les convalescents retrouvent promptement la santé et les vieillards s'accommodent fort bien de la cure, d'ailleurs très douce dans ses réactions.

Le climat, doux et tempéré, sans brusques changements de température; l'altitude moyenne (300 m.); le voisinage des forêts, font aussi de Saint-Honoré une station sédative favorable aux nerveux, tourmentés d'insomnies et qui ont besoin de calme et de repos.

D. PRAS.



Cl. Lohse.

CHATEL-GUYON

Châtel-Guyon, agréable station thermale située au seuil du massif montagneux de la France centrale, s'adosse à la grande falaise qui borde, à l'occident, la libre étendue de la plaine Limagne.

La vieille ville est bâtie autour d'une colline isolée, le Calvaire, au sommet de laquelle s'élevait autrefois le château fort. Aux pieds de cette colline s'allongent, sur les deux rives du Sardon, les coquettes et blanches constructions de la nouvelle ville et de la station balnéaire.

Châtel-Guyon, à 400 mètres d'altitude, est le type de la station de petite montagne au climat stimulant et tonique.

La villégiature y est agréable depuis les premiers jours du printemps jusqu'au milieu de l'automne.

Le Parc de la Société des Eaux, véritable nid de verdure et de fleurs, s'étend sur près d'un kilomètre.

Le Casino offre aux baigneurs le luxe de ses salles de fêtes, de dancing et de jeux.

Les sources de Châtel-Guyon sont des sources chaudes, riches en gaz carbonique, appartenant au groupe des sources mixtes chlorurées et bicarbonatées.

Leur caractéristique principale, c'est leur richesse en chlorure de magnésium.

INDICATION DE LA CURE. — Constipation essentielle sous toutes ses formes. Diarrhées par insuffisance digestive avec fermentations ou putréfactions. Côlites ; muco-membraneuse, côlite muqueuse. Séquelles de côlites parasitaires. Séquelles de dysenterie. État congestif du foie et troubles hépatiques d'origine intestinale. Auto-intoxication, déminéralisation. Syndrome entéro rénal et colibacillose. Maladies de l'enfance. Côlites, insuffisance digestive, etc.

Les Sept buvettes de la Société des Eaux avec leur gamme de minéralisation variée permettent d'adapter le traitement à chaque cas particulier.

Clermont-Ferrand est à 20 kilomètres, Vichy à 40, par excellentes routes. La nouvelle ligne « Châtel-Guyon-Vichy » atteint à Riom l'une des principales voies méridiennes du réseau P.L.M., celle de Clermont-Nîmes. De Paris et par wagons directs, trois express et un rapide desservent Châtel-Guyon dans les deux sens. Par les embranchements de Gannat et Saint-Germain-des-Fossés, la communication s'établit avec les régions Est de la France, Lyon (4 heures), la Suisse et l'Italie.



Cl. X



Cl. X.

VALS

— Le pays est petit, mais si plein de choses belles ou mémorables.

E.-M. de VOGÜE.

(Notes sur le Bas-Vivarais).

Vals est situé au confluent de l'Ardèche et de la Volane, et c'est proprement le cœur du Vivarais, l'ancien pays de la province du Languedoc qui forme aujourd'hui le département de l'Ardèche ; son nom bref et sonore est maintenant connu dans le monde entier grâce à ses eaux minérales ; on venait se soigner à Vals dès le XVII^e siècle, on y vient encore, et y revient car si Vals est une petite station, c'est une station charmante et très modernisée.

Le vieux village, aligné entre la route et la Volane, est dominé par les ruines d'un château détruit au cours des guerres civiles, il garde encore debout quelques maisons datant de la Renaissance et d'autres qui montrent bien le souci de l'élégance et du confort qui régnait au XVIII^e siècle, mais pour « le baigneur » tout l'intérêt de la station est groupé au sud du village, dans le « quartier des Eaux » où se trouvent les sources principales, les grands hôtels, le casino, le tennis-club.

Vals occupe par sa richesse hydrominérale une situation privilégiée dans un pays d'un vif intérêt pour les touristes : le professeur Carnot situe Vals « capitale de l'acide carbonique, au milieu de volcans qui lui forment une véritable couronne complétée elle-même par de hauts plateaux qui protègent sa vallée au nord et contribuent à lui donner ce climat

doux et sédatif dont se trouvent si bien les malades ».

Les eaux de Vals sont froides, gazeuses, leur minéralisation est d'une variété très grande, c'est ainsi que ses sources peuvent se grouper en sources faibles contenant environ 1 gramme de bicarbonate de soude (source St-Jean), sources moyennes de 2 à 4 grammes (source Béatrix), sources fortes, de 5 grammes et au-dessus (source Précieuse).

Une source est très particulière, c'est la source « Dominique », découverte en 1680, elle est ferrugineuse et arsenicale, son eau est prescrite en boisson et ses boues utilisées en bains qui permettent de traiter les anémies et en particulier les anémies des paludéens.

Une des curiosités les plus attachantes de Vals est certes la source intermittente qui jaillit 4 ou 5 fois par jour d'un forage de 72 mètres de profondeur ; elle atteint selon les jours 3 ou 4 mètres de hauteur, et alors ses admirateurs s'éloignent un peu déçus, mais certains jours elle s'élève à 6, 8, 10 mètres ou plus, les enfants applaudissent et la foule se retire satisfaite de cette sorte de feu d'artifice qui n'a duré que 4 minutes.

L'établissement thermal contient les derniers perfectionnements qui permettent d'utiliser les méthodes les plus récentes de la thérapeutique : nous conseillons aux tou-

ristes de la visiter et d'aller aussi faire un tour sur le balcon de visite de la manutention où l'eau de Vals-St-Jean est mise en bouteille par les procédés les plus modernes : c'est le triomphe de la machine, les bouteilles défilent comme des soldats à la parade, elles semblent douées de vie et, très disciplinées, s'éloignent par dizaines de milliers chaque jour de Vals ; l'an dernier, 12 millions de bouteilles de Vals-St-Jean ont porté la santé au loin et sauvé de très nombreux enfants.

Que dire des distractions à Vals ? Il y a un casino très accueillant et une ravissante salle de spectacle qui est l'exacte réplique du théâtre de l'Avenue, à Paris ; on y joue l'opéra, l'opéra-comique et des comédies, on y donne des films ; il y a des salles de jeu, de danse, et dans son parc si bien ombragé se donnent des fêtes charmantes, des concerts excellents, comme naguère ceux de la musique des Equipages de la Flotte.

Tout près du casino, c'est le pittoresque tennis-club où chaque année Henri Cochet vient prendre part au tournoi.

Les jardins fleuris, les ombrages épais font de Vals un séjour fort agréable... mais que dire de ses environs ? n'oublions pas que Vals est un des plus importants centres de tourisme de France. C'est la variété des formations

géologiques y est extraordinaire, et par conséquent la variété de la végétation : si Vals lui-même est à 250 mètres d'altitude, s'il possède les derniers oliviers prospérant à la limite du climat méditerranéen, on trouve dans la commune même une altitude de 997 mètres, autant dire mille ; en quelques kilomètres au nord on atteint 1400 mètres, et de vastes plateaux balayés par les vents, là est la source de la Loire, et sur le rebord oriental du plateau rien n'arrête la vue sur les cimes alpestres de France et d'Italie ; quelques kilomètres au sud, c'est le calvaire éblouissant, le chant des cigales, les surprenants rochers de Païolive, le triomphal Pont d'Arc...

Tout ceci convient aux automobilistes et aux autocars, mais il y a des promenades plus modestes à faire à pied, elles ne sont pas les moins charmantes.

Rien de plus facile que d'aller à Vals, de Paris on descend à Valence, et un autocar vous mène, vous et vos bagages, tout droit à Vals ; comme j'ai dit Paris, je pourrais dire Alger, Strasbourg ou Londres.

Le Comité de Propagande de Vals est à votre disposition, il vous indiquera gratuitement les adresses des hôtels et les prix pratiques, il vous éclairera sur les meilleurs moyens de parvenir à Vals.



SÉBASTIEN LE PRESTRE DE VAUBAN

Maréchal de France 1633-1707

C'est dans un des coins les plus agrestes du Morvan que naquit le 1^{er} mai 1633 le Maréchal de Vauban, à St-Léger-de-Fourcheret qu'un décret impérial du 7 décembre 1867 a dénommé St-Léger-Vauban, à quelques kilomètres de La Pierre-qui-Vire et non loin de Quarré-les-Tombes.

Son père, originaire de Bazoches (Nièvre) et de Vauban, fief qui avait donné son nom à la famille, s'était marié dans ce village. Son premier-né y fut baptisé, et à la mairie on peut lire encore son acte de baptême : 15 mai 1633.

Cet enfant qui devait porter si haut la gloire de sa famille n'eut pas de meilleur professeur que le curé de St-Léger, M. Orillard. Néanmoins le jeune Sébastien Le Prestre de Vauban pouvait se vanter à 17 ans : « d'avoir une assez bonne teinture des mathématiques et ne dessinant pas trop mal. »

Enrôlé, par le Grand Condé lui-même, dans son régiment, il devait servir bientôt, sous le chevalier de Clerville, alors le premier ingénieur de son époque. Dès 1654, il travailla dans l'arme du génie, arme qu'il allait élever à un niveau qui laisse pressentir toutes les conceptions de la guerre moderne. Le premier, il rattacha l'art de la fortification à la stratégie.

Voici ses états de services d'après les archives de sa famille :
1651. Cadet au régiment de Condé. — 1653. Lieutenant au régiment de Bourgogne. — 1654. Ingénieur par brevet. — 1656. Capitaine au régiment Infanterie de La Ferté. — 1661. Lieutenant-colonel. — 1663. Pourvu d'une Compagnie au régiment de Picardie. — 1667. Lieutenant aux Gardes Françaises. — 1668. Gouverneur de la citadelle de Lille. — 1674. Brigadier d'Infanterie. — 1676. Maré-

chal de camp. — 1678. Commissaire général des fortifications de France. — 1680. Gouverneur de Douai. — 1684 (de rechef). Gouverneur à Lille. — 1688. Lieutenant général. — 1688. Septembre. Employé à l'armée du Dauphin. — 1689. Commandant à Ypres, Dunkerque, Bergues. — 1694. Employé en Bretagne. — 1695. Commandant à Brest et des côtes maritimes. — 1703 (14 janvier). Maréchal de France.

Doit-on attribuer sa tardive élévation au Maréchalat à l'indépendance de son caractère, à l'usage qui voulait qu'alors les ingénieurs ne dépassent pas les grades subalternes ? En tout cas, ce grade suprême ressembla trop à un honneur fait à la vieillesse.

Vauban durant 55 ans s'employa à perfectionner de nombreuses places fortes anciennes, en fit 33 neuves, sans parler des ports et des canaux construits ou projetés.

Il conduisit 53 sièges dont 30 sous les ordres du Roi et se trouva à 140 actions de vigueur.

« — J'ai été blessé 8 fois, écrira-t-il, sans avoir d'os cassés, mais bien quelqu... », la

phrase n'est pas achevée. Sa cuirasse de tranchées conservée au château d'Aunay porte les marques des coups qu'il reçut.

Fils du Morvan, Vauban épousa une Morvandelle : Jeanne d'Osnay, sa cousine, qui habitait Epiry et qui lui donna trois enfants : Charlotte qu'il maria le 26 mars 1680 à Jacques-Louis de Mesgrigny, comte d'Aunay ; Jeanne-Françoise qui s'unit au marquis d'Ussé ; un fils qui mourut au bout de quelques mois.

Le château de Bazoches, vieux manoir féodal, entre Aunay et Vézelay, fut son home favori. C'est dans cette demeure que les lettres pressantes de Louvois le trouvaient



LE PRESTRE DE VAUBAN

Cl. X.



Cl. Boulanger.

FORTIFICATIONS DE BRIANÇON DUES A VAUBAN

toutes les fois que le service ne le retenait pas aux armées ; là qu'il prépara le siège de plusieurs villes : Valenciennes, Courtray, Landau, etc., là qu'il écrivit la description géographique de Vézelay, qu'il élaborait sa fameuse *Dîme Royale*. Ce château lui était d'autant plus cher qu'il dominait le fief de Vauban et qu'il avait appartenu à sa grand-mère : Françoise de La Perrière.

Ces domaines sont encore la propriété, pour une grande partie, de ses descendants : Aunay appartient à Mlle Mary d'Aunay, Bazoches au marquis de Vibraye.

C'est dans l'église de Bazoches que Vauban prépara son caveau. Mort à Paris le 30 mars 1707, son corps y fut inhumé le 16 avril suivant. La Révolution profana son tombeau. Les plombs de son cercueil furent volés et l'agent de la Convention poussa dans un coin du caveau les ossements du grand homme et de sa famille.

Le cœur qui avait été séparé du corps, suivant la volonté du maréchal, et mis dans

une excavation sous la marche de l'autel, échappa aux révolutionnaires. Retrouvé en juin 1804 Napoléon I^{er} voulut qu'on le portât solennellement aux Invalides. Cette cérémonie eut lieu le 26 mai 1808.

Ces événements expliquent les solennités qui se sont déroulées ou se dérouleront à St-Léger-Vauban, à Paris, à Avallon, à Bazoches, où se réuniront, le 23 juillet, les descendants du grand maréchal : MM. de Rosambo, d'Aunay, de Vibraye, de Candolle, pour ne nommer que les chefs de famille.

Ce Morvan, si méconnu, avait alors donné à la France trois officiers illustres entre tous : Charles Monsaulnin de Montal, enterré à St-Brisson, que l'histoire appelle le héros du Morvan, Pierre Quarré que le Roy Louis XIV nommait « le brave d'Aligny », et Vauban salué par tous comme le Grand Français.

Abbé CHARRAULT.
Curé doyen de Montsauche.

THÉÂTRE ANTIQUE D'ORANGE

REPRÉSENTATIONS DES 29, 30 ET 31 JUILLET 1933

SOUS LA PRÉSIDENCE

DE M. Édouard DALADIER,

Président du Conseil, Ministre de la Guerre, Député d'Orange

Avec le concours d'artistes de l'Académie Nationale de musique, de la Comédie-Française, du Théâtre National de l'Odéon, du Corps de Ballet de l'Opéra de Marseille, de l'Orchestre Colonne, sous la direction de M. PAUL PARAY, des Chœurs de Genève et des Tambourinaires farandoleurs de Barbentane.

Samedi 29 Juillet à 21 heures

a) — Concert Symphonique par l'ORCHESTRE COLONNE

b) — **LES PHÉNICIENNES**

Tragédie en 4 Actes, en vers de GEORGES RIVOLLET

Dimanche 30 Juillet à 21 heures

A l'occasion des Fêtes données par la Ville d'Orange pour célébrer le IV^e Centenaire de la naissance de GUILLAUME DE NASSAU dit : Le Taciturne, Prince d'Orange et libérateur des Pays-Bas.

Sous la Présidence d'un Représentant de la Cour de Hollande

a) — **GUILLAUME LE TACITURNE**

PRINCE D'ORANGE

Pièce en 3 Actes, en vers de M. RENÉ BERTON

Au cours de cette pièce exécution par une importante masse chorale, de l'Hymne national Néerlandais (composé en 1568) et reconstitution des danses provençales du XVI^e siècle.

b) — **BALLET DES ÉRINNYES**

Musique de MASSENET

Lundi 31 Juillet à 21 heures

A l'occasion du Cinquantenaire de RICHARD WAGNER

TANNHAÜSER

Drame lyrique de R. WAGNER

Interprété par tous les artistes titulaires des rôles à l'Opéra de Paris

Prix des places : 50 fr., 35 fr. et 15 fr.

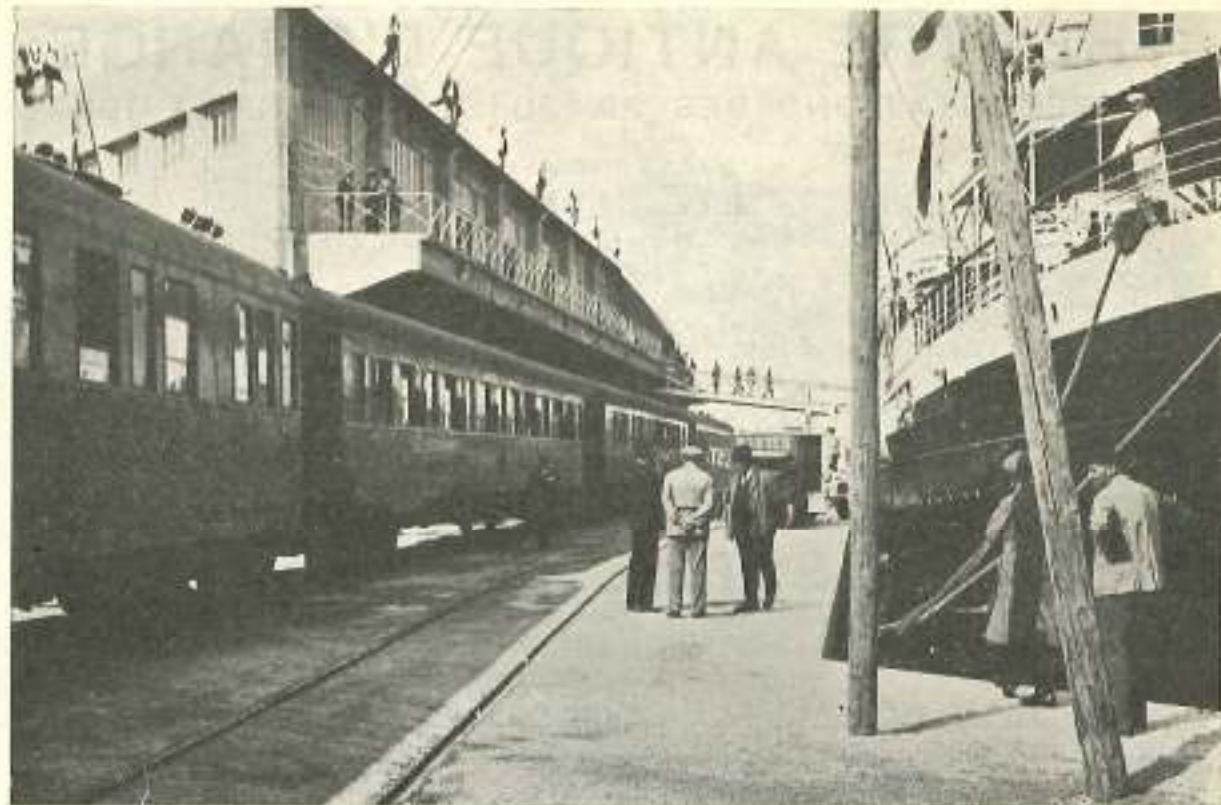
BUREAUX DE RENSEIGNEMENTS ET DE LOCATION : CRÉDIT FONCIER DU SUD-EST

6, Place du Théâtre Antique à ORANGE. - Téléphone : 32.29

BILLETS SPÉCIAUX D'ALLER ET RETOUR AVEC RÉDUCTION DE 50 %

Des billets spéciaux d'aller et retour, avec réduction de 50 %, valables du 28 juillet au 1^{er} août, seront délivrés pour Orange par les gares des lignes suivantes : Valence inclus à Orange, Marseille inclus à Orange, via Arles et via Grans et Pernes, Cavaillon à Volx et à Pertuis, Avignon à l'Isle-Fontaine-de-Vaucluse et à Montpellier inclus, Sorgues à Carpentras, ainsi qu'au départ des gares de Lyon-Perrache, Saint-Étienne-Châteauneuf, Grenoble et Toulon.

D'autre part, les billets d'aller et retour, délivrés pour Orange par toutes les gares P.L.M. à partir du 28 juillet, sont valables jusqu'au 1^{er} août, à moins que ces billets n'aient, normalement, une validité supérieure.



Cl. Mougins C^o.

PARIS-ALGER EN 37 HEURES

Tel est exactement le temps nécessaire pour se rendre de Paris à Alger ou d'Alger à Paris en passant par Marseille.

Cette liaison rapide, qui était désirée depuis longtemps par les voyageurs et par les producteurs de primeurs et fruits du Nord africain, a été réalisée dans un temps « record ». Dix-sept mois seulement se sont écoulés, en effet, entre la décision de création des installations nécessaires (13 janvier 1932) et leur inauguration (15 juin 1933). Cette rapidité d'exécution est le résultat des efforts réunis de la Chambre de Commerce de Marseille, de la Cie Générale Transatlantique et de la Cie P.L.M.

Depuis le 15 juin dernier, le train spécial, qui part de Paris les lundi, mercredi, vendredi et samedi à 19 h. 40, vient se ranger le lendemain matin, à son arrivée à 8 h. 30, au port de la Joliette, sur le quai même, à côté du paquebot de la Cie Générale Transatlantique. Les voyageurs passent ainsi directement du train au bateau. Ce dernier quitte Marseille à 10 heures du matin, pour arriver à Alger le lendemain à la même heure.

Dans le sens de l'Algérie vers la France, le paquebot part d'Alger les lundi, mardi, jeudi et samedi à 10 heures ; il arrive le lendemain

à 11 heures à Marseille, où il trouve, à quai, le train spécial qui quitte le port de la Joliette à 11 h. 49 et permet d'atteindre, dans l'après-midi ou dans la soirée, Lyon, Dijon, Paris, Vichy, Châtel-Guyon, Clermont-Ferrand, Grenoble, Aix-les-Bains, Annecy, Evian, Genève, etc.

Ainsi, c'est par Marseille que s'effectue la liaison la plus fréquente, la plus commode, la plus rapide, entre l'Algérie et la Métropole. Vous allez d'Alger à Paris en ne passant qu'une seule nuit en voyage et sans être astreint à aucune obligation en cours de route, puisque, dès le départ, vous pouvez vous munir de billets directs, faire visiter vos bagages par la douane et les faire enregistrer pour votre destination définitive.

L'organisation dont il s'agit répondait certes à de réels besoins, puisqu'elle a reçu, dès le début, la faveur du public.

Le train spécial, qui comporte des voitures de 1^{re}, 2^e et 3^e classes, des lits-salons, des couchettes et un wagon-restaurant, est déjà très fréquenté. Le P.L.M. a d'ailleurs pris des mesures pour y ajouter des voitures supplémentaires en cas de besoin, voire même dédoubler le train. Les voyageurs sont ainsi assurés de trouver des places en toute circonstance.

AUTORAILS

Les journaux ont relaté récemment les essais d'autorails du réseau P.L.M.

Il n'est pas sans intérêt de souligner cette innovation qui montre le soin que la Compagnie P.L.M. apporte à offrir aux voyageurs toujours plus de confort et de rapidité.

Ces autorails, de deux types différents, se distinguent par leur grande capacité.

L'un a été construit par la Société des Acieries du Nord dans ses usines d'Hautmont, près Maubeuge, l'autre par la Société des Usines Renault, à Billancourt.

Leurs principales caractéristiques sont les suivantes :

Autorail des Acieries du Nord. — Pour ce premier type le constructeur s'est attaché à réaliser la robustesse et la régularité d'emploi. Châssis et caisse sont établis suivant le principe tubulaire, d'après les procédés les plus récents de construction du matériel métallique offrant le maximum de sécurité et de résistance.

L'ensemble a l'aspect d'une grande voiture à bogies dont la longueur totale atteint 21 mètres. A chaque extrémité se trouve un poste de conduite permettant, sans manœuvres, de faire circuler l'autorail dans l'une ou l'autre direction. Au milieu, sont disposés un grand compartiment à voyageurs pouvant transporter facilement 85 personnes (dont 65 assises) et un vaste compartiment à bagages. Tout a été prévu pour faciliter l'utilisation pratique et augmenter le confort : surbaissement de la caisse pour accéder directement au niveau des quais, largeur des portes à fermeture automatique, installation de l'appareil moteur sur un bogie pour éviter toute vibration de la caisse, adjonction de compartiments spéciaux (postal, W.C.), etc...

La propulsion de ce véhicule est assurée par un moteur Diesel à 6 cylindres développant une puissance de 170/180 chevaux. Au

cours des premiers essais, ce moteur a permis une vitesse supérieure à 100 km. à l'heure.

Le freinage est assuré par un servo-frein direct à air comprimé, par un frein à main et par un frein électromagnétique à patins d'une action très énergique.

Les essais de cet autorail sont poursuivis sur diverses lignes du Réseau P.L.M.

Autorail Renault. — Ce second type d'autorail, élégamment profilé pour réduire la résistance de l'air, est monté sur bogies comme le précédent, mais il est moins long (17 m. 400) et moins lourd (30 tonnes en charge).

Il comporte deux postes de conduite, un à chaque extrémité. L'un de ces postes abrite le moteur, l'autre sert en même temps de compartiment à bagages et comprend un W.C.-Toilette. Le compartiment à voyageurs est aménagé très confortablement.

Ce véhicule est mû par un moteur Diesel à 12 cylindres en V, d'une puissance de 240 chevaux, d'un modèle entièrement nouveau en France et construit également aux Usines Renault.

La vitesse peut atteindre 120 km. à l'heure.

Le freinage est assuré comme dans les autorails des Acieries du Nord par un frein à air, un frein à main et par un frein électromagnétique à patins.

Les essais prolongés auxquels cet autorail a été soumis sur des lignes à caractéristiques très différentes ont démontré ses qualités de vitesse et de stabilité.

Le trajet Lyon-Grenoble à profil accidenté a été réalisé en 92 minutes à la vitesse moyenne de 85 km. à l'heure, alors que le train le plus rapide met 115 minutes pour effectuer ce parcours.

D'autres essais sont en cours dans la région lyonnaise, notamment sur la ligne de Lyon à Saint-Etienne.

AUX SAINTES-MARIES, UN JOUR...



On s'est inquiété, ces temps derniers, de l'état de détérioration de certaines parties de l'antique église des Saintes-Maries-de-la-Mer, dans la belle Provence. Il importe de conserver les pierres vénérables de cette basilique toute fleurie de légende et saturée d'histoire.

Comme un aimant, cet édifice, dans son paysage étrange, attire. La première fois que j'entrepris de le visiter, — et ce n'est pas d'hier — je n'en vis que l'extérieur, d'aspect si impressionnant. Du moins, ce jour-là je découvris la Camargue, et c'est un joli souvenir.

J'étais parti de Nîmes en auto, avec des amis. Après le site ombragé de Sylveréal, une fois le pont franchi, commence la Camargue, désert triangulaire de trente kilomètres de côté, que limitent la Méditerranée et les deux bras du Rhône.

Dans ce delta plat, à la végétation rabougrie, l'auto suivait les zigzags des routes de poussière quand, au mas du Sauvage, une panne nous immobilisa au milieu de la vaste étendue ponctuée de quelques cabanes cré-

pies à la chaux dont le toit s'incline d'un seul côté, en coupe-vent, jusqu'au ras du sol.

Pendant qu'on changeait de pneu, je vis s'avancer vers nous, en bataillon inquietant, un troupeau de taureaux, une « manade », qu'escortaient, trident sur l'épaule, des gardians montant de fringants chevaux camargais, à robe blanche, à longue crinière.

Courte émotion à fleur de peau... et la manade avait passé.

Bientôt réparée, la voiture reprenait sa course dans la paix des palus, apeurant les mouettes piaillantes, les flamants roses, les perdrix, les canards, les sarcelles, les macreuses, toute la sauvagine des lînes et des marais camargais.

Tout là-bas, au fond de la steppe, l'église se dressait à l'horizon, devant les maisons basses prosternées à ses pieds. A perte de vue, des eaux mortes luisaient entre les touffes de tamaris.

En ces terrains marécageux, croissaient l'armoise et la centaurée, les roseaux et les salicornes et, semblables à des porcs-épics, il y avait les joncs hérissés, porteurs de cierges bruns.

Entre cette végétation naine, les plaques blanchâtres de sel scintillaient comme une gelée blanche sur le sol brûlant.

Enfin, nous mettons pied à terre sur la placette du village où s'élève une statue de Mireille derrière une grille dont la ferronnerie stylise les pointes des tridents gardians. La jeune héroïne de Mistral regarde l'église au pied de laquelle elle vint rendre le dernier soupir.

« O jouvents, pleurez-la ! », a dit le poète illustre par qui vit à jamais la Mireille en qui son génie mit sa flamme.

Mais l'heure du déjeuner est passée et nos estomacs crient famine. Tandis que lentement le repas se prépare, nous promenons notre impatience sur la plage déserte.

— La mer gagne, gagne..., nous dit un vieux pêcheur en nous montrant les gros cubes de pierre qui défendent le village contre les vagues. Elle avance peu à peu, dit-il encore, et un jour, qui sait quand ? de tout ceci plus rien ne restera...

— Allons toujours déjeuner... dit mezza-voce l'un de nous.

Les coquillages, la bouillabaisse nous ont rendu le sourire, mais plus encore l'aimable empressement de l'accorte servante qui, sous

le costume d'Arles, ressemble à la Mireille de Cot.

Comme nous la complimentons sur sa fidélité au costume traditionnel et lui posons des questions au sujet de sa coiffure compliquée, des particularités singulières de son vêtement, elle va chercher et nous montre dans ses détails celui qu'elle revêt le dimanche. Et nous admirons successivement l'èso, corsage noir à manches longues, que recouvrent en partie : la guimpe formant sur la gorge la capello, et le fichu de mousseline plissée qui, échancré en carré sur la nuque découverte, doit tomber en pointe dans le dos...

Peut-être nous sommes-nous trop attardés dans cette auberge. Le temps nous manque de visiter l'antique église. Les châsses, qui recèlent les reliques des Saintes, ni la barque aux trois effigies qu'on promène processionnellement aux jours de pèlerinages, ne seront pas visibles pour nous cette fois.

Aujourd'hui, du moins, nous aurons admiré deux images de Mireille : l'une, allégorique et figée dans le bronze ; l'autre, si joliment vivante, et attestant la continuité de la race dont le grand Maillanais a écrit le geste avec amour.

Eugène PINTARD.



FOURNISSEURS DE LA C^{ie} P.L.M.

BÉTON ARMÉ

TRAVAUX PUBLICS ET PARTICULIERS

ENTREPRISE

PAPINESCHI Frères

SOCIÉTÉ ANONYME FRANÇAISE AU CAPITAL DE 1.000.000 DE FR.

Siège Social : 11, Boulevard Limbert

AVIGNON

CONSTRUCTION D'USINES

CAVES - CHAIX - CUVES

RÉSERVOIRS

ASSAINISSEMENT - ETANCHEITE

HABITATIONS A BON MARCHÉ

MAGONDEAUX-B.R.C.

BOUTEILLES ACÉTYLÈNE

USINES : 34, Rue Saint-Denis, AUBERVILLIERS, (Seine)

Siège Social et Magasin d'Exposition :

83, Boulevard Gouvion-St-Cyr, PARIS - Téléphone : Etats 4855.66

LANTERNES - ACCUS - PHARES ÉLECTRIQUES

SIGNALISATIONS

FOURNISSEUR DES C^{ie} CHEMINS DE FER

PILES "AD" GRANDE CAPACITÉ

DURÉE SANS ÉGALE

MAXIMUM D'ÉCONOMIE

Adoptées par les Grands Réseaux Français et Étrangers

ACCUMULATEURS INSULFATABLES FÉRY-CARBONE

Société LE CARBONE - Gennevilliers

LES RÉSEAUX RECHERCHENT LES ÉCONOMIES

40.000 frs. d'économie au km. de voie ballastée

PAR LES

PROCÉDÉS SCHEUCHZER

TEL EST LE RÉSULTAT D'UN

CHANTIER TRAITÉ MÉCANIQUEMENT

MONTPELLIER & PISSARELLO

15, Rue Pierre-Lauroix

LA SEYNE-S./M. (Var) Téléphone 81

Travaux Publics

Terrassements - Maçonneries - Pose de voie
Béton armé - Air comprimé.

ENTREPRISE

GERARD RUVENHORST & HUBERT

Société à Responsabilité limitée au Capital de 1.500.000 fr.

Siège Social : AVIGNON

1, Chemin de l'Arroussaire, 1 - Téléphone : 3-80

Télex : RUVENHORST-AVIGNON

SENS

1, Rue Jean Cousin

Téléphone : 1-85

GAP

Boîte Postale N° 7

Téléphone : 3-57

TRAVAUX PUBLICS — BATIMENTS

Entreprise POULETTY

67, Rue d'Auxonne, 67 - DIJON

La Pierre reconstituée dans toutes les applications

TRAVAUX PUBLICS

ENTREPRISE GÉNÉRALE : USINES : CITÉS OUVRIÈRES

SPECIALITÉS :

Chemins de fer, Ouvrages d'Art, Fondations à air comprimé

Entreprise Charles MILLIAT

GRENOBLE

Important dépôt de matériel d'entrepreneur avec embranchement particulier

Téléphone : Bureau 13-04 - Dépôt 3-25

ACIÉRIES DU NORD

Matériel roulant — Location de wagons réservoirs

COMPAGNIE INDUSTRIELLE

de MATÉRIEL de TRANSPORT

ATELIERS : de Mantes, des Docks et de la Passerelle

à Bordeaux, de La Rhonelle à Marly-lez-Valenciennes (Nord)

MATÉRIEL ROULANT

Construction et Réparation de voitures, tramways, fourgons,

tenders, wagons, wagons-citernes, wagons-trémies, etc.

MATÉRIEL ROUTIER

Rouleaux compresseurs à moteurs à huile lourde. Toutes

machines pour construction et entretien des routes

223, Rue Saint-Honoré — PARIS

Télex : Gutenberg 83-55, 83-56, 83-57, 83-58. Inter 1011

A. POMMEROL et Fils

Travaux Publics — Constructions Industrielles

SAINT-FONS (Rhône)

ENTREPRISE DE TRAVAUX PUBLICS

A. MÉNAGER & GORGE

Saint-Germain-des-Fossés (Allier)

Téléphone : 30

Travaux de Chemins de Fer

BALLASTAGE - VOIES ET APPAREILS

TERRASSEMENTS - OUVRAGES D'ART

-- BATIMENT - CIMENT ARMÉ --

EMBRANCHEMENTS PARTICULIERS

FOURNISSEURS DE LA C^{ie} P.L.M.

LÉON KLEIN

130, RUE DE TURENNE

ARCH. 08-94 PARIS - III^e ARCH. 22 Inter

Entrepreneur agréé des Compagnies de Chemins de Fer

CARBONISATION SPÉCIALE DES
TRAVERSES HORS SERVICE POUR
FABRICATION DE CHARBON DE BOIS
POUR GAZOGÈNES POUR LOCOTRAC-
TEURS, AUTOMOTRICES ET DRAISINES

RÉENTAILLAGE ET PERÇAGE DE TRAVERSES
TRAVERSES DE RÉEMPLOI

FORGES ET ACIÉRIES

NORD ET DE L'EST

Société Anonyme au Capital de 137.000.000 de francs

SIÈGE SOCIAL : 25, Rue de Clichy, PARIS (9^e)

USINES à Valenciennes, Louvroil (Nord)

MINES de FER à Piennes (Bassin de Briey)

et à Chavigny (Bassin de Nancy)

FONTES THOMAS ET DE MOULAGE ACIERS

THOMAS ET MARTIN - DEMI-PRODUITS - RAILS -

TRAVERSES ET POUTRELLES - ACIERS MAR-

CHANDS PROFILÉS - FEUILLARDS ET BANDES

A TUBES - ESSIEUX - BANDAGES FRETTE

ET BLOC POUR MATRICES-SCORIES DE

DÉPHOSPHORATION.

L'Entreprise Littoral Constructions

VEND AU

PALAIS GALLÉAN

5, Rue Galléan à NICE

des APPARTEMENTS de 3, 4 et 5 pièces

pourvus de tout le confort moderne

Construction de luxe en plein centre

(Près du Boulevard Dubouchage)

TOUS
APPAREILS DE PESAGE
MACHINES POUR L'ESSAI
DES MATÉRIEAUX

APPAREILS DE
SÉCURITÉ
POUR VOIES FERRÉES

INSTALLATIONS
PARTICU-
LIÈRES

Usines de
LA MOUTIÈRE
(Rhône)

Fondées en 1827
Usine annexe
à PORT-sur-SAONE
(Haute-Saône)

DÉPÔTS avec ATELIERS
à PARIS-LYON-MARSEILLE
BORDEAUX

FOURNISSEUR DES RÉSEAUX
DEPUIS LEUR CRÉATION.

SOCIÉTÉ ANONYME DES FORGES DE LA PROVIDENCE

Usines à REHON (M. et M.)

et HAUTMONT (Nord)

Rails, I, U, L, T et Laminés Marchands

FEUILLARDS ET BANDES A TUBES

TOLES

Aciers Thomas, Martin

Acier PROVINOX

RÉSISTANT A LA CORROSION

Laitiers Concassés et Granulés

pour routes et ballast de chemins de fer.

Scories de déphosphoration.

René REGNAULT 17, Rue des Gobelins

PARIS (XIII^e)

GRAVEUR Téléphone : Gobelins 89-66

Composteurs - Dateurs - Numéroteurs

Plaques gravées - Jetons - Pincés à plomber

TRAVAUX PUBLICS

Entreprise MOURET frères

16, rue Félix-Gras

AVIGNON Téléphone : 5-82

MANUTENTION MÉCANIQUE ET PESAGE

E^{te} M. CHAPUIS S.A.

5, Avenue de la République, PARIS



Ciment portland artificiel

Demarle Lonquety

le meilleur et le plus régulier

Société des Ciments Français, 80 Rue Talbott Paris (9^e)

FOURNISSEURS DE LA C^{te} P.L.M.



Défigurée !

Une brûlure laisse une cicatrice indélébile.

Une brûlure est l'œuvre de quelques secondes. Rien ne l'évitera qu'un secours immédiat.

L'avez-vous, ce secours ? NON. Vous n'ignorez pourtant pas qu'il existe pour chaque risque un extincteur PYRENE, qui jugule le feu, avant qu'il ne devienne une catastrophe.

PYRENE fait son affaire de vous protéger : il est organisé pour cela dans toute la France. Il sait ce qu'il vous faut, car il protège des milliers de cas semblables au vôtre. Consultez-le.

PYRENE vous protégera efficacement, économiquement.

Vous pouvez avoir demain

**UNE PROTECTION
PYRENE**

pour 60 francs par an
Ets PHILLIPS & PAIN
67, Av. Victor Emmanuel III, Paris



ENTREPRISES INDUSTRIELLES CHARENTAISES

Société Anonyme au Capital de 20.000.000 fr.

7, Rue Magellan — PARIS (8^e arr.)

Ateliers de Construction
à AYTRÉ (Charente Inférieure)

VOITURES A VOYAGEURS
de tous types pour
CHEMINS de FER et TRAMWAYS

AUTOMOTRICES légères sur rails
dites « PAULINES »

UNION DE CONSOMMATEURS DE
PRODUITS MÉTALLURGIQUES & INDUSTRIELS
S. A. Capital 105 millions — R. C. Seine 25.184
31, Avenue Montaigne — PARIS (8^e)

FONTES TITRÉES F. A. H.
DEMI-PRODUITS - PROFILÉS - RAILS ET TRAVERSES
FERS-MARCHANTS
POUTRELLES à très larges ailes jusqu'à 750 % de hauteur
Ateliers de PARACHEVEMENT et de PERÇAGE
GROS RONDS jusqu'à 530 % de diamètre

USINES D'HAGONDANGE (MOSELLE)
Hauts-Fourneaux - Acieries - Laminiers Cimenteries
Briqueterie - Moulins à scories - Cokerie

LA FERROLÉGINE

PEINTURE ANTI-ROUILLE
A PAILLETES MÉTALLIQUES

LA PLUS RÉSISTANTE
SOCIÉTÉ FRANÇAISE DE
PEINTURES et VERNIS

SOCIÉTÉ ANONYME AU CAPITAL DE 7.500.000 FR.

24, Rue Charras, 24
MARSEILLE

FOURNISSEURS DE LA C^{te} P.L.M.

sur routes,
sur rails...

LA PRODUCTION
CODER

reste la meilleure



REMORQUE/ AUTOMOBILE/ —
POUR TOUT LE TRANSPORT
VAGON/ ET VOITURE/ DE
CHEMIN/ DE FER ET DE
TRAMWAY/

ETABLISSEMENTS CODER CONSTRUCTEURS
C.A. AU CAPITAL DE 14.000.000 DE FRANCS —
MARSEILLE / T. MARCEL — PARIS / 7 ET 9 B. HAUSSMANN

ENTRETIEN ET POSE DE LA VOIE FERRÉE PAR APPAREILS ÉLECTRO-MÉCANIQUES



BOURREUSE



TIREFONNEUSE

TÉL. CARNOT
80-30 80-31
80-32 80-33

LES FILS D'ALBERT COLLET
41, Rue Cardinet, 41 — PARIS (17^e)

ADRESSE TÉLÉG.
VOIRAPIDOV PARIS



LA PLACE CLICHY

LA PREMIERE MAISON DU MONDE

POUR LES IMPORTATIONS ORIENTALES

TAPIS

ALGERIE

TUNISIE

MAROC

PERSE